

Kühlschiffventile, -schalen und -seiher.

Ventile von Messing, Schalen von Eisen, Seiher von Messing oder Eisendraht. Rohrweiten 50 mm.

Fig. 169.

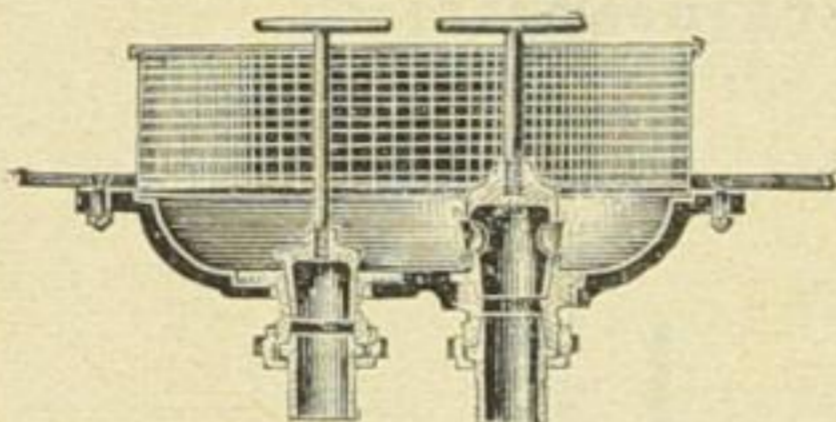
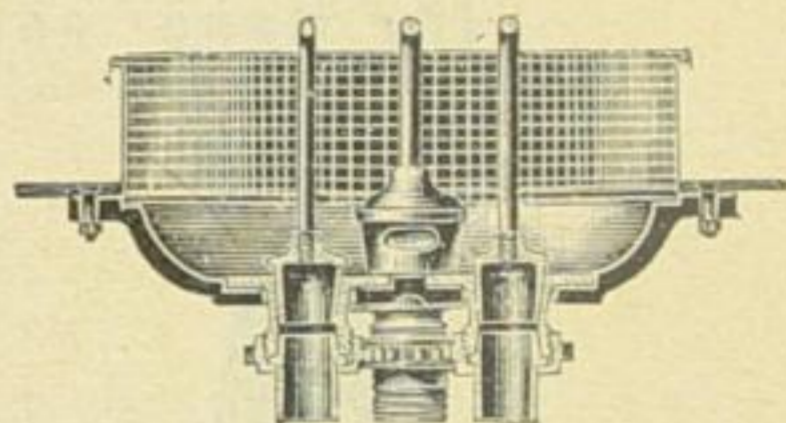


Fig. 170.



Schlüsseldurchmesser in mm		300	350	400
Fig. 169.	Mit einem regul. Ablass- und einem Trüb- resp. Reinigungsventil <i>M</i>	36.—	43.—	54.—
	Mit Bügel und Spindel nach Fig. "	48.—	65.—	70.—
" 170.	Mit einem regulirb. Ablass-, einem Trüb- und einem Reinigungsventil "	—	—	72.—
	Mit Bügel und Spindel. "	—	—	88.—
	Seiher zu Fig. 169 in Messingblech <i>M</i> 10.—, in Eisenblech <i>M</i> 6.—			
	" " " 170 " " " 12.—, " " " 7.00			

Anschwänzapparate.

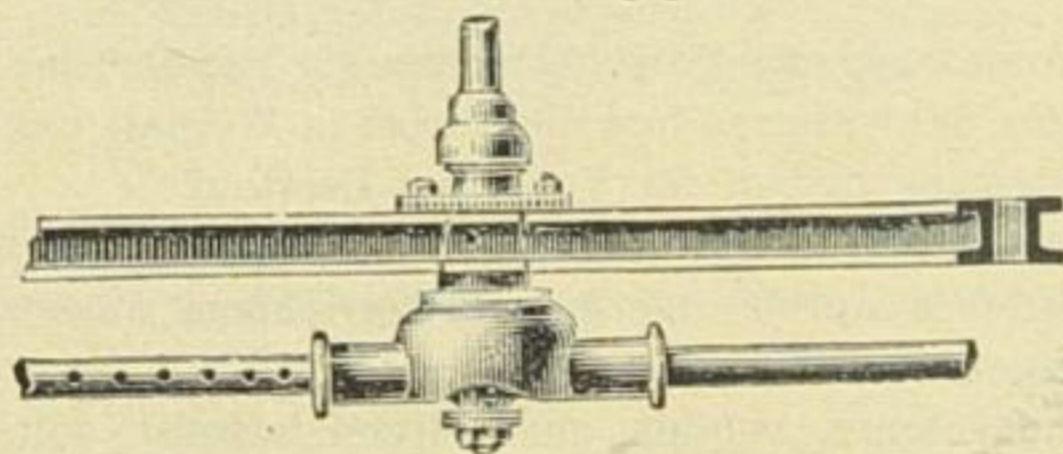


Fig. 171.

Die Anschwänzapparate werden in fünf Arten ausgeführt:

- I. Als schottisches Drehkreuz, für nicht durchgehende Welle. Über den Maischbottich geht ein Quersteg, in dessen Mitte eine Spitze befestigt, auf welcher ein Gefäß mit Vorteilrohr frei drehbar sitzt; das Wasser läuft frei in das Gefäß, verteilt sich in die Rohre und veranlasst Drehung.
- Ia. Derselbe Apparat für Bottiche mit durchgehenden Wellen.
- II. Nach Fig. 171 mit geschlossenem Wasserzulauf und nicht durchgehenden Wellen.
- IIa. Wie vorstehend aber auf das Ende der stehenden Welle montirt.
- IIb. Für durchgehende Wellen eingerichtet.

Bottichdurchmesser		Preise					
			I	Ia	II	IIa	IIb
2	m	<i>M</i>	68.—	102.—	110.—	80.—	100.—
2 1/2	"	"	75.—	112.—	125.—	80.—	110.—
3	"	"	80.—	120.—	150.—	90.—	120.—
3 1/2	"	"	90.—	135.—	160.—	115.—	130.—
4	"	"	105.—	155.—	170.—	140.—	145.—