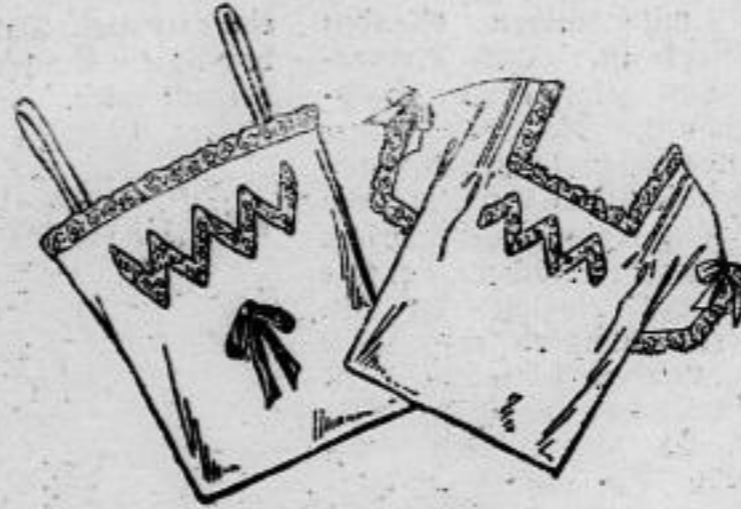


Nr. 13018. (Erforderliches Material: etwa 1,75 m Stoff 100 cm breit.) Makobattist diente dem Trägerhemd zum Material, wie überhaupt der ganzen Garnitur. Im Vordertheil ist schmaler Einsatz im Zickzack klar eingefügt, während passende Spitze am oberen Rand angekraust ist. Die Träger sind aus farbigem Seidenband.

Nr. 13019. (Erforderliches Material: etwa 2,75 m Stoff



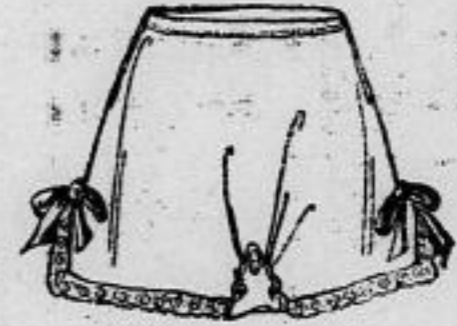
Nr. 13022. (Erforderliches Material: etwa 1,25 m Stoff 100 cm breit.) Das vorliegende Schlupfhöschen ist äußerst einfach. Beide Beinlinge sind durch Seitennaht verbunden, die am offenen Rande durch Blenden gesichert sind, sodann werden die Bündchen mit Knopfschluß aufgesteppt. Dem rückwärtigen Teil ist eine Tasche angeknüpft, welche auslanggethiert und überknüpft wird. Spitze berandet die Beinlinge.



Nr. 13021. Nieder zu 13018-20 passend.



Nr. 13018. Taghemd. — Nr. 13019. Nachthemd.  
Nr. 13020. Unterrod mit übereinstimmender Garnitur.



Nr. 13022. Schlüpfer für Damen.

100 cm breit.) Abereinstimmend mit dem Taghemd ist das zum Schlüpfen eingerichtete Nachthemd mit den angeschrittenen Ärmeln im Vordertheil mit Einsatz versehen; auf den Schultern sind Vliesfäumchen abgenäht. Den edigen Ausschnitt und die Ärmelränder weisen Spitzenbesatz auf, daneben sind Seidenbandschleifen befestigt.

Nr. 13020. (Erforderliches Material: etwa 1,50 m Stoff 100 cm breit.) Der elegante Unterrod ist passend zu Abb. 13018/19 vergleicht. Der obere Rodteil ist etwas rund geschnitten und am Rande mit Zugsaum versehen. Ihm ist ein hoher Volant angelegt, dem zwischen zwei Hohlnähten im Zickzack Einsatz zwischengefügt ist.

Nr. 13021. (Erforderliches Material: etwa 0,85 m Stoff 100 cm breit.) Vorstehende Garnitur vervollständigt das Reibchen, welches aus einem geraden Stoffstreifen gebildet und im Rücken geschlossen wird. Neben dem Zwischensatz garniert den oberen Rand passendes Spitzen, während unten ein gerader Schößstreifen angefügt ist.



Nr. 13023. Hemdhose & Schlüpfer für 4-6 jährige Mädchen.



Nr. 13024. Eleganter Schlafanzug mit Langettenbogen aus lachsrosa Wäsche.

Nr. 13023. (Erforderliches Material: etwa 0,75 m Stoff 0,84 cm breit.) Aus Renforcé ist die schlichte Hemdhose gearbeitet, welche geschlüpft wird. Der obere und untere Rand — letzterer wird in der Mitte zusammengefaßt — werden mit Langetten berandet; übereinstimmend sind die Träger der schlichten Hemdhose.

Nr. 13024. (Erforderliches Material: etwa 4 m Stoff 90 cm breit.) Absteckende Langettenbogen zieren den Schlafanzug aus lachsrosa Wäsche. Die Beinlinge, welche oben mit einem Zugsaum versehen sind, zeigen Aufschläge mit weißen Langetten. In gleicher Weise sind die kurzen Ärmelchen der Armonojacke garniert. Die Vordertheile treten breit übereinander und sind wie der Schalfragen unten ausgeboigt. Bandschleife.

Nr. 13025. (Erforderliches Material: etwa 1 m Battist 100 cm breit.) Die einfache Hemdhose aus Makobattist wird auf der Kapsel geknöpft. Den Halsausschnitt begrenzt Hohlfaum, welcher sich an den Ärmelböhern fortsetzt und auch den unteren geraden Rand ziert. Angeknüpfte Tasche.



Nr. 13025. Hemdhose mit Hohlnähten für 6-8 jähr. Mädchen.