

Dresdner Nachrichten

Gegründet 1856

Verantwortlich: Redaktions-Direktor
Karl-Heinrich-Gesellschaft, 22 241
Für die Redaktionsarbeiten: Dr. 20011
Schiffbauerei u. Druckerei
Karl-Heinrich-Gesellschaft
Dresden - W. 1, Wartenberg 22/24

Bezugspreis bei täglich zweimaliger Zustellung monatlich 2.30 RM. (Einschl. Post 10 Pfg. für Kassenlohn), bei halbjährlicher 11.50 RM. einschließlich 50 Pfg. Postgebühr (ohne Postzettelangelegenheiten) bei 1 mal wöchentlichem Versand. Einzelnummern 10 Pfg., außerhalb Sachsen 15 Pfg. Anzeigenpreis: Die viermalige 20 mm breite Zeile 85 Pfg., für einseitig 40 Pfg., für 20 mm breite Werbeanzeige 100 Pfg., außerhalb 100 Pfg., abg. Anzeigenpreis 12. Text, Familienanzeigen und Stellenanzeigen ohne Rabatt 15 Pfg., außerhalb 20 Pfg. Geschäftsgebühren 20 Pfg. Anzeigenpreis nach Vereinbarung.

Druck u. Verlag: Henschel & Wittenberg,
Dresden, Postfach-Nr. 1068 Dresden
Nachdruck nur mit schriftl. Genehmigung
(Verbot. Nachdr.) zulässig. Unverlangte
Schreibstücke werden nicht aufbewahrt

Englands Kirchenführer für Abrüstung

Eine Abordnung bei Macdonald und Simon

London, 20. Oktober. Die Abordnung der englischen Kirchenführer, die am Donnerstag dem Ministerpräsidenten Macdonald und dem Außenminister Sir John Simon ihre Ansichten zur Abrüstungsfrage vorzutragen, vertrat sämtliche englischen Kirchen mit Ausnahme der römisch-katholischen Kirche. Sie forderten, daß die englische Regierung bei der Wiederaufnahme der Abrüstungskonferenzen sofort eine endgültige Abrüstungspolitik erklären solle, die sich auf die Durchführung des Hooverplans und die Gleichberechtigung aller Mitglieder des Völkerbundes stütze.

England sei ehrenhalber verpflichtet, die im Vertrag von Versailles abgeordneten Verpflichtungen zu erfüllen, daß die zwangswise Abrüstung Deutschlands der erste Schritt der allgemeinen Abrüstung der anderen Staaten sein solle.

Das Unvermögen der Staatsmänner, bisher ein greifbares Abrüstungsmittel herbeizuführen, sei ein Zeichen moralischen Bankrotts und habe eine bedauerliche Wirkung auf die öffentliche Moral, wofür die gegenwärtige Lage in Deutschland das bemerkenswerteste Beispiel sei. Angesichts der hervorragenden Stellung, die die kirchlichen Würdenträger in England einnehmen, muß das Kabinett sich nachdrücklichermaßen mit den von der Kirche aufgestellten Forderungen befassen.

Nach dem heutigen Empfang der Kirchenvertreter beim Ministerpräsidenten wurde amtlich mitgeteilt, es sei möglich, daß Macdonald mit Sir John Simon nach Genf gehen werde, um eine bessere allgemeine Verständigung zwischen den europäischen Nationen herbeizuführen.

Während des Empfanges sprach der Erzbischof von Canterbury die Hoffnung aus, daß die Tanks, die schweren Kanonen, die Unterseeboote, die Militärflugzeuge und die Panzerschiffe über 10 000 Tonnen abgebaut oder einer Beschränkung unterworfen werden. Sir John Simon antwortete, er sehe diese Anregung insofern als gegenüber dem Macdonald meinte, nur eine moralische Katastrophe könnte in der Frage der Abrüstung England von Amerika trennen. Er werde versuchen, diese Meinungsverschiedenheit auf ganz Europa auszuheilen.

Der Erzbischof von York wandte sich energisch gegen die

Bedrohung der Abrüstungsfrage durch „Schoverhändler“ und bemerkte, daß in der britischen Antwortnote auf den deutschen Gleichberechtigungsanspruch das moralische Element dem juristischen untergeordnet oder auf jeden Fall weniger nachdrücklich hervorgehoben sei. Der Erzbischof von York bedauerte diesen Umstand; Fortschritte in dieser Frage könnten nur erzielt werden, wenn die moralische Seite ständig im Vordergrund und gehalten wird.

Sir John Simon erwiderte: Die Leute, die nicht die Note mit solcher Sorgfalt geprüft haben wie Sie, haben manchmal den außerordentlichen Fehler begangen, sich vorzustellen, daß die Note eine legale Forderung unterstreicht; im Gegenteil, die Note war geschrieben zu dem Zweck, um zu erklären, daß Deutschlands Ansprüche und unsere Pflichten nicht erörtert werden können in dem Begriff juristischer Rechte und daß dies nicht die geeignete Art ist, in der die Frage angehen werden müsse.

Es war eine Note, die dazu bestimmt war, technische und juristische Argumente beiseite zu stellen,

well dies nicht der wirkliche Boden ist, der erforderlich werden soll, um darauf zu bestehen, daß der wirkliche Anspruch, der bei allen Völkern von uns zur Erwägung erhoben wird, ein Anspruch in der moralischen und nicht in der juristischen Sphäre ist.

Japan lehnt Hoovers Abrüstungsvorschlag endgültig ab

Tokio, 20. Okt. Amiko wird mitgeteilt, daß das Außenministerium und das Marineministerium nach gemeinsamen Beratungen beschlossen haben, den Vorschlag des Präsidenten Hoover zur Verminderung der Seekriegskräfte um ein Drittel unter allen Umständen abzulehnen, und zwar im Interesse der japanischen Landesverteidigung.

Abschluß der Klepper-Untersuchung

Schwere Anklagen

Berlin, 20. Okt. Die Ausgabe des heutigen Melzer vor dem Klepper-Untersuchungsausschuss, das einzige Besetzungsgeschehen seines Lebens sei ihm von Herrn Klepper gemacht worden, rief lebhafteste Bewegung im Ausschuss hervor. Ueber die Einzelheiten erklärte Melzer dann, daß er auf einem Essen der Rentenbankkreditanstalt 1929 zufällig Tischgenosse Kleppers gewesen sei. Ganz am Schluß, so erklärte der Zeuge, unterhielt er sich mit Klepper, der sich unter den heutigen Umständen unmöglich hätte herbeiführen lassen. Klepper hat vier, ich selbst habe sechs Kinder. Daraus ergab sich die Feststellung, daß es mit einer derartigen Familie nicht ganz einfach sei, sich durchzuschlagen. Herr Klepper machte mir daraufhin das Angebot, ich könnte jederzeit von ihm ohne jede Sicherheit einen beliebigen hohen Kredit bekommen. Da wir vorher über anarcho-politische Fragen gesprochen hatten, und Klepper sich beklagte, daß ich so scharfe Kritik an seiner Arbeit übe.

hätte ich den hundertprozentigen Eindruck, daß es sich um einen fortwährenden Bestechungsvertrag handelte. Ich habe dieses Angebot sofort abgelehnt.

Der sozialdemokratische Abg. Deydeman erklärte zu dieser Ausgabe, daß sie ihm höchst unaußer vorkomme, da während der ganzen Vernehmung bisher niemals etwas gesagt getreten sei, woraus man eine moralische Verantwortlichkeit Kleppers hätte herausheben können. Der Vorsitzende nahm den Zeugen ernstlich in Schutz und rihtige solche Angriffe auf Zeugen als unzulässig.

Die Sozialdemokraten beantragten, zur weiteren Klärung des Falles sofort Herrn Klepper herbeizuführen. Der Antrag wurde mit 18 Stimmen der Nationalsozialisten und Deutschnationalen gegen 13 Stimmen der übrigen Parteien abgelehnt. — Nach Abschluß der Vernehmungen über die Angelegenheit „Rölnische Volkszeitung“

Beschluß der Ausschuss gegen die Stimmen der Nationalsozialisten und Deutschnationalen, seine Arbeiten erst nach den Reichstagswahlen wieder aufzunehmen.

Mit großer Mehrheit wurde ein kommunistischer Antrag angenommen, dann auch den Reichswehrminister von Schleicher darüber zu vernehmen, ob Zeitungen Reichsgeld erhalten.

Der frühere preussische Finanzminister Dr. Klepper gibt folgende Erklärung ab: „Da der Ausschuss meine Vernehmung zu den Aussagen des Redakteurs Melzer abgelehnt und sich bis nach den Wahlen vertagt hat, gebe

ich auf diesem Wege die folgende Erklärung ab: 1. Ich habe niemals gegenüber einem Journalisten und insbesondere nicht gegenüber Herrn Melzer einen Versuch unternommen, durch Zuwendungen irgendwelcher Art einen Einfluss auf seine Urteilsbildung oder Meinungsäußerung auszuüben. — 2. Es ist unwahr, daß ich Herrn Melzer einen Kredit oder sonstige finanzielle Vorteile angeboten hätte. — 3. Es ist unwahr, daß Herr Melzer mir gegenüber unmittelbar oder mittelbar habe erkennen lassen, daß er irgendeine Aushörung von mir in dem von ihm heute vor dem Ausschuss angegebenen Sinne verstanden habe. — 4. Es ist unwahr, daß Herr Melzer die Beziehungen zu mir nach jenem Zusammenstoß abgebrochen hat.“

b. Galt's bayerische Grenzreise beendet

Passau, 20. Oktober. Reichsinnenminister Freiherr von Galt traf am Mittwoch gegen 20 Uhr, von Gaimbühl kommend, in Passau, dem Endpunkt seiner Ostmarkenreise, ein. In einer Unterredung mit dem Mitarbeiter der ZL, betonte der Reichsinnenminister, er habe auf seiner dreitägigen Reise erkannt, daß es bei der bayerischen Ostmark ein schwer bedrohtes Grenzgebiet handele, das die Fürsorge des Reiches benötige und verdiene. Er hoffe, daß es gelinge, im kommenden Jahre hier mehr als bisher zu helfen.

Einsturzungslied - 11 Tote

St. Margarethen (Kanton St. Gallen), 20. Okt. Infolge Ueberlastung des Dachbodens durch Einlagerung von Futtermitteln stürzte heute nachmittags die Decke eines Lagerhauses der „Rühls AG.“ ein. Zahlreiche Arbeiter wurden unter den Trümmern begraben. Bis zum Abend waren 11 Tote und 40 Verletzte geborgen.

Das ganze zwelfstöckige Mittelstück des zum Schlachthaus von St. Margarethen gehörenden Getreidelagers ist eingestürzt. Im ersten Stockwerk befanden sich Kupfer- und Zinnmehl-Weißmehl, wo etwa 80 Frauen und Mädchen arbeiteten. Nach der Mittagspause beobachtete man über den Kupfermehl ein gefährliches Knistern und Knallen. Fünf Minuten vor 14 Uhr stürzte das ganze Dach samt den großen Getreidemengen herunter und begrub etwa 50 Arbeiterinnen unter sich. Die Alarmglocken riefen alle erreichbaren Hilfskräfte zusammen. Es begann nun ein eifriges Suchen sowie das Abtragen der Trümmer. — Die Menschen sind zum Teil erstickt und zum Teil durch herabfallende Balken erschlagen worden.

Der gemeinsame Gegner

Nur zu oft sieht es so aus, als ob die nationalen Parteien in diesem Wahlkampfe vergessen hätten, daß ihr gemeinsamer Gegner die Sozialdemokratische und die Kommunistische Partei ist, die es vor allem am 6. November zu schlagen gilt. Man soll nicht glauben, der Marxismus sei deshalb nicht mehr vorhanden, weil er im Reich, in Preußen und den anderen größeren Ländern nicht mehr im Besitz von Ministerstellen ist. Gewiß, er hat eine sehr schwere Schlappe erlitten, er ist aus sehr vielen Machtpositionen herausgeworfen worden, aber noch ist er nicht vernichtet worden, im Gegenteil, er ist ein Machtfaktor des politischen Lebens geblieben, mit dem nach wie vor gerechnet werden muß. Allerdings ist die Sozialdemokratie durch ihre schweren Mißerfolge als Regierungspartei und vor allem durch die in den Augen der eigenen Anhänger wenig rühmliche Räumung der preussischen Machtposition, mit der man den Massen durch Jahre hindurch die Tolerierung Brünnings schmachtend machte, in erhebliche innere Schwierigkeiten geraten. Die Auseinandersetzungen innerhalb der Partei, vor allem der Kampf der Jüngeren gegen die alten Führer Braun und Severing, haben die Werbekraft der Partei nach außen nicht unerheblich beeinträchtigt. Trotzdem wäre nichts verfehlter, als zu glauben, die Sozialdemokratie sei heute abgetan, und die nationalen Parteien könnten es sich nun leisten, den Wahlkampf untereinander über taktische Fragen auszukämpfen und das große strategische Ziel des Kampfes gegen links aus dem Auge zu lassen. Tatsächlich bleibt in Deutschland die marxistische Gefahr noch auf unabsehbare Zeit hinaus bestehen. Wer die Vorzüge in den einzelnen deutschen Länder- und Stadtparlamenten in der letzten Zeit genau verfolgt hat, wer die Reden der sozialdemokratischen Wortführer gehört hat, der weiß, daß der Marxismus ungeachtet seiner inneren Schwierigkeiten sogar Morgenluft wittert. Die Sozialdemokratie fühlt sich ja jetzt von jeder Verantwortung frei, sie sieht sich einer nationalen Regierung gegenüber, deren Wirtschafts-, Innen- und Außenpolitik sie von ihrem Standpunkt aus bestmöglich beeinflussen kann. In der krampfhaften Ausübung einer von ihnen selbst mitverschuldeten Not waren außerdem die geistlichen Agitatoren der SPD. bekanntlich immer Meister.

Man hat im Lager der Sozialdemokratie vor allem die eine Sorge, die Kommunistische Partei könnte am 6. November härter werden als die SPD selbst. Die Sozialdemokratische Partei ist bereit von dem durch mehr als ein Jahrzehnt behaupteten ersten Platz auf der Wahlstufe auf die zweite Stelle herabgedrückt worden, und es wäre für das Prestige dieser Massenpartei ein schwerer Schlag, wenn sie bei der nächsten Wahl hinter den Kommunisten erst an dritter Stelle stehen würde. Um diese Gefahr zu verhüten, hat die Leitung der Sozialdemokratischen Partei sich eine interessante Taktik zurechtgelegt, aus der gerade die nationalen Parteien manches lernen können. Man verzichtet auf den bisher so beständig geführten Kampf gegen die Kommunisten, richtet vielmehr die ganze Energie gegen die Rechte und die Reichsregierung. Die Sozialdemokratie wurde durch Jahre hindurch links von der Kommunistischen Partei angegriffen, weil sie das Brünningskabinett toleriert habe, und sie wurde auf der anderen Seite, von den Nationalsozialisten, mit dem gleichen Vorwurf berannt. Jetzt kann sie sich aber wieder rühren. Schon hat der linke Flügel, allmählich von den „Staatsmännern“ Braun und Severing in den Hintergrund gedrängt, die Führung an sich gerissen. Er distanziert die Schwärze der Opposition gegen die Regierung, und sein Ziel ist, die kommunistische Konkurrenz im Radikalismus der Schlagworte, in der Diktatur der Vorwürfe und in der Agitationskraft der Anträge und Forderungen womöglich noch zu übertreffen. Es war symptomatisch, daß in der letzten Sitzung des Sächsischen Landtages die Sozialdemokraten entscheidendes Gewicht darauf legten, daß ihre Anträge zugunsten der Erwerbslosen und Rentner weitergehen seien als die der Kommunisten. In der Tat, wer in diesen Wochen die sozialdemokratischen Zeitungen liest, ihre Redner hört, ihre Flugblätter ansieht, erkennt, daß die SPD. sich in Wort und Bild genau so radikal gebärdet, wie der unverfälschte Volkswind der KPD. Die Einheitsfront mit den Kommunisten, die früher von beiden Seiten abgelehnt wurde, wird jetzt von den Sozialdemokraten leidenschaftlich gefordert. Man will den agitatorischen Vorprung, den die Kommunisten mit der Partei der antisozialistischen Einheits-

Heute: **Der D.N.**-Kraftfahrer
Seite 9 und 10

Die kirchliche Trauung in Koburg

Koburg, 20. Okt. Der Donnerstag, der Tag der kirchlichen Trauung, ist der eigentliche Hochzeitstag...

Anmarsch der Vereine, Verbände und Schulen, die in den Straßen aufgestellt waren...

Die in den Straßen aufgestellten Vereine, Verbände und Schulen, die den Späterbildenden stand eine erwartungsfreudige Menge...

Im Vorraum der Kirche ordnete sich dann die Hochzeitsgesellschaft zum Einzug in die Kirche.

Unter Vorantritt von fünf Brautjungfern schritt der Brautgänger zum Altar. Der Herrgott von Koburg führte die Prinzessin...



Das Paar nach der standesamtlichen Trauung

New York Times

seiner Familie seiner Freude darüber Ausdruck, daß durch die Hochzeit beide Häuser nun eng miteinander verbunden seien.

Reichspräsident v. Hindenburg telegraphierte:

„Eure königliche Hoheit bitte ich zum heutigen Tage der Vermählung höchstselbst meinen aufrichtigsten Glückwunsch entgegennehmen zu wollen.“

Einigung über die Buttereinfuhr

Berlin, 20. Oktober. Die in Berlin zwischen Dänemark, Finnland und Deutschland geführten Verhandlungen über die Neuregelung der Buttereinfuhr nach Deutschland haben zu einer Verständigung geführt.

Pariser Herbstbilderbogen

Paris, im Oktober. Die weißen, weiß und heimlich irgendwo von Linden Luft hergeweht, uns umspinnenden Fäden eines Pariser...

nichts, die sich tagelang noch nach dem 1. Oktober sträubten, von der Sommer- auf die Winterzeit umgekehrt zu werden.

Was ist ein Land „pleinement français“? Das ist ein Land, das die höchsten Güter der Welt bringt...

Wir wollen deshalb unser möglichstes tun, um eine Generation von Tonfilmkomponisten in wahrhaft künstlerischem Geiste zu erziehen.

Am 20. Oktober, dem 100. Geburtstag des Baumeisters Prof. Konstantin Lipsius, versammelten sich auf dem Friedhof der Trinitätsgemeinde in Dresden...

Kunst und Wissenschaft

Gedenkfeier für Professor Konstantin Lipsius

Am 20. Oktober, dem 100. Geburtstag des Baumeisters Prof. Konstantin Lipsius, versammelten sich auf dem Friedhof der Trinitätsgemeinde in Dresden...

Dresdner Theaterspielplan für heute, Opernhaus: „Tereza“ — „Der Apotheker“ (16). Schauspielhaus: „Der 18. Oktober“ (8), „Aldert's Theater“: „Ente Draht“...

Eine Hochschule für Tonfilmkomponisten

Vor kurzem wurde in Berlin im Rahmen des „Kunstfilm-Instituts“ ein Institut für Tonfilmkomponisten gegründet...

Neue technische Mittel, die der Kunst zur Verfügung gestellt werden, verlangen eine neue Ausbildung der Künstler.

Dem Institut steht ein Seminarraum mit modernsten Apparaturen zur Verfügung. In diesem Raum wird gespielt, im Nebenraum kann man das Spiel abhören.

Wer soll nun an diesem Institut, dem ersten dieser Art in Deutschland, ausgebildet werden? Darüber erzählt Dr. London...

Wir wollen deshalb unser möglichstes tun, um eine Generation von Tonfilmkomponisten in wahrhaft künstlerischem Geiste zu erziehen.

Die klassische Duvertüre zu Mozarts „Figaros Hochzeit“ wurde ihres raschen Zeitmaßes wegen hauptsächlich für Verlesungen und Aufführungen verwendet.

Die Verwendung alter, klassischer Musik hat hier ihre dramatische Erklärung. In denselben Film wird noch durch Mundfunk das Liebesduett aus „Trihan und Joide“ gesendet...

Wir benutzen also die Vorführungen alter Musik, um unseren Schülern zu zeigen, wie man Filmmusik nicht verwenden soll. Der Komponist soll vielmehr bestrebt werden, einen neuen, klaren, nicht verworrenen Stil der selbständigen Filmmusik zu schaffen.

Ihrer Fahrt gnädiger sein als das Heimland der... Die das gegenwärtig wieder tönt in Paris und Um...

Ein neuer Napoleonfall, von einem Mitglied aus... Napoleontage genannt, ist leuchtend in Paris aus...

ganz offenbar um den Mann, der die Rechte des fran...

Der Minister für Volkserziehung hat den zweiten... Napoleon-Kongress eröffnet, und im schönen stilen Van...

Das jahrhundertlang für Frankreich so gefährliche... und von ihm so gehähe Haus Habsburg ist gefürchtet...

Österreich ist die große Rede. Das ist noch härter als Jo-Jo. Als kürzlich auf den...

Da rief er aus: Gott sei mit Euch. Mit dem verratenen Deutschen Reich, Und mit dem Land Tirol!

Refidenztheater: „Ein Walzertraum“ (8). Central-... theater: „Die Dübarr“ (8).

+ Besessenen. Heute um 8 Uhr: Im Palmgarten... Dresden: Quartettabend. — Im Kaufmannshaus...

+ Sonnabendkonzert in der Kreuzkirche, nachm. 8 Uhr. Carl... 1933 bis 1934): Krabulum und Hage in D-Dur für Orgel...

+ Vereinigung der Freunde deutscher Kunst. Sonnabend 8 Uhr... abends im großen Saale der Dresdner Kaufmannschaft: Ein...

+ Konzerte im Rahmenklub. Marianne Leister (Violin),... Werner Kunat (Klavier) spielen Werke von Mozart, Schubert...

+ Kleine Musiknachrichten. Kapellmeister Max Gültsch... Darmstadt: In dem Kapellmeister des Stadttheaters in Plauen...

+ Orchester- und Solognietkonzert. Die Gau-Haupt... abteilung der Nationalsozialistischen Deutschen Arbeiter...

+ Einheimische Komponisten im Chemnitzer Opernhaus. Die... Chemnitzer Intendanz errang sich am Montagabend...

Vertilgung und Sächsisches Leuchtende Urtaden

Witten im Vorgebirge Dresdens, in unmittelbarer Nähe... des Hauptverkehrs der Großstadt, liegt eine Oase, und in...

Von geradezu einseitiger Wirkung ist die innere... Arkadenansicht des Stallhofes aber sehr zur Verherrlichung...

Rechts, an der Stallgalerie, sitzen junge Künstler vor... den Staffeleien. Von hier aus ist der Blick am schärfsten...

Künftiger Herbst inmitten der Steinblöcke der Groß... stad, vereinigt mit der unerschöpflichen, eckstürzenden...

Verlängerte Weihnachtsruhe Botschaftlich 20 Tage Gültigkeit

Die Deutsche Reichsbahn wird die im Vorjahre zum... ersten Male mit verlängerter Gültigkeitsdauer ausgegebenen...

Die Karte soll nach allen Stationen innerhalb... Deutschlands ausgegeben werden. Vorausichtlich wird die...

Das zukünftige Reichsehrenmal in Berka. Die Gruppe Dresden im Sächsischen Feld...

Merkmale der Gruppe Dresden im Sächsischen Feld... kamereband veranaltete im Gewerbesaule einen...

Rach der von der Reichsregierung getroffenen Ortswahl... hat der Reichspräsident von Hindenburg die Stiftung Reichsehrenmal...

Seiner letzten Tätigkeit. In dem Sächsischen Feld... kamereband veranaltete im Gewerbesaule einen...

Beliebte Arbeitsschritte Beranzenen und das Schaffen am... Mal als vaterländische Kulturbildung angesehen werden...

Nach den mit Beifall aufgenommenen Ausführungen... des Redners hielt General Bod von Bellingen einen...

Die Deutschnationale Volkspartei Dresden veran... altet morgen, Sonnabend, 20 Uhr, in der Kaufmannschaft...

Obktion und Bienenhonigmarkt. Der Kreis... Verband Dresden für Obst- und Weinbau, eine...

Schülerpreisausschreiben der Lingenerektion. Die... Lingenerektion hat auch in diesem Jahre wieder...

Bei Regen, Wind u. Schnee NIVEA CREME. Neue Preise: RM 0.15 - 1.00

desen tatkräftiges Verdienst um diesen Bau durch eine schöne... Bütte von Gusion im ersten Raum betont ist...

Der Berliner Reichspräsident hat den berühmten Epdrampalais... noch ein Parlierhaus, das den Geist des 18. Jahrhunderts...

Die feinsten Werke der Kunstwelt sind in der ersten... Ausstellung zu sehen. Sie sind zum Teil im Sächsischen...

Die feinsten Werke der Kunstwelt sind in der ersten... Ausstellung zu sehen. Sie sind zum Teil im Sächsischen...

Die feinsten Werke der Kunstwelt sind in der ersten... Ausstellung zu sehen. Sie sind zum Teil im Sächsischen...

Die feinsten Werke der Kunstwelt sind in der ersten... Ausstellung zu sehen. Sie sind zum Teil im Sächsischen...

Die feinsten Werke der Kunstwelt sind in der ersten... Ausstellung zu sehen. Sie sind zum Teil im Sächsischen...

Die feinsten Werke der Kunstwelt sind in der ersten... Ausstellung zu sehen. Sie sind zum Teil im Sächsischen...

Die feinsten Werke der Kunstwelt sind in der ersten... Ausstellung zu sehen. Sie sind zum Teil im Sächsischen...

Die feinsten Werke der Kunstwelt sind in der ersten... Ausstellung zu sehen. Sie sind zum Teil im Sächsischen...

Die feinsten Werke der Kunstwelt sind in der ersten... Ausstellung zu sehen. Sie sind zum Teil im Sächsischen...

Die feinsten Werke der Kunstwelt sind in der ersten... Ausstellung zu sehen. Sie sind zum Teil im Sächsischen...

Die feinsten Werke der Kunstwelt sind in der ersten... Ausstellung zu sehen. Sie sind zum Teil im Sächsischen...

Die feinsten Werke der Kunstwelt sind in der ersten... Ausstellung zu sehen. Sie sind zum Teil im Sächsischen...

Die feinsten Werke der Kunstwelt sind in der ersten... Ausstellung zu sehen. Sie sind zum Teil im Sächsischen...

Die feinsten Werke der Kunstwelt sind in der ersten... Ausstellung zu sehen. Sie sind zum Teil im Sächsischen...

Die feinsten Werke der Kunstwelt sind in der ersten... Ausstellung zu sehen. Sie sind zum Teil im Sächsischen...

Die feinsten Werke der Kunstwelt sind in der ersten... Ausstellung zu sehen. Sie sind zum Teil im Sächsischen...

Die feinsten Werke der Kunstwelt sind in der ersten... Ausstellung zu sehen. Sie sind zum Teil im Sächsischen...

Die feinsten Werke der Kunstwelt sind in der ersten... Ausstellung zu sehen. Sie sind zum Teil im Sächsischen...

Die feinsten Werke der Kunstwelt sind in der ersten... Ausstellung zu sehen. Sie sind zum Teil im Sächsischen...

Die feinsten Werke der Kunstwelt sind in der ersten... Ausstellung zu sehen. Sie sind zum Teil im Sächsischen...

Die feinsten Werke der Kunstwelt sind in der ersten... Ausstellung zu sehen. Sie sind zum Teil im Sächsischen...

Die feinsten Werke der Kunstwelt sind in der ersten... Ausstellung zu sehen. Sie sind zum Teil im Sächsischen...

Die feinsten Werke der Kunstwelt sind in der ersten... Ausstellung zu sehen. Sie sind zum Teil im Sächsischen...

Die feinsten Werke der Kunstwelt sind in der ersten... Ausstellung zu sehen. Sie sind zum Teil im Sächsischen...

Die feinsten Werke der Kunstwelt sind in der ersten... Ausstellung zu sehen. Sie sind zum Teil im Sächsischen...

Vertical text on the far right edge of the page, including words like 'Freitag', 'Name', 'Preis', and other small text.



Die bekannte Fliegerin Elli Veitshorn hält heute abend 8 Uhr im Vereinshaus einen Lichtbildervortrag: „Im Kleinflugzeug allein um die Welt“

Neue Wohlfahrtbriefmarken der Reichspost



Vom 1. November an werden die Postanstalten und die Deutsche Posthilfe neue Wohlfahrtbriefmarken zu 4, 6, 12, 25 und 40 Pf. vertreiben. Für die Marken wird ein Zuschlag von 2, 3, 4, 10 und 40 Pf. zugunsten der deutschen Wohlfahrtspflege erhoben. Die Marken zeigen folgende Bilder: 4 Pf. Wartburg, 6 Pf. Schloss Stolzenfels, 12 Pf. Burg Nürnberg, 25 Pf. Schloss Lichtenstein, 40 Pf. Schloss Marburg. Sie haben bis 30. Juni 1933 Gültigkeit.

Religiöse Aufbauroche

Vorträge am Freitag 20 Uhr: Kreuzkirche (gleich für die Frauenkirchengemeinde): Pfarrer Kunze: Innere Führung der Ehe. — Gemeindegast der Nikolaikirche, Hohe Straße 40 (gleich für die Aufseherinnenkirchengemeinde): Amtsgerichtsrat Dr. Eichenbach: Ueber christliche Erziehung. — Friedenskirche (gleich für die Postkirchenkirchengemeinde): Frau Oberin Dr. v. Abendroth: Bitte und Ehrlichkeit. — Kreuzkirche (gleich für die Jakobikirchengemeinde): Pfarrer Richard Schulze: Auch für die Seele deines Kindes sollst du sorgen. — Andreaskirche (gleich für die Trinitatiskirchengemeinde): D. Dammann: Kirchliches Leben. — Verlesungskirche (gleich für die Erlöserkirchengemeinde): Pfarrer Schumann: Ist die Bibel veraltet? — Dreikönigskirche (gleich für die Martin-Luther-Kirchengemeinde): Bundesdirektor Dietz: Ist Religion Privatsache oder Volksache? — Paulskirche (gleich für die Petrikirchengemeinde): Pfarrer Kahl: Die Kirche und die soziale Frage. — Emmauskirche (gleich für die Markuskirchengemeinde): Pfarrer Bodenheine: Was sind wir unserer Jugend schuldig? — Apostelkirche (gleich für die Weindorfkirchengemeinde): Frä. Kühl: Die Frau aus dem Arbeiterstand als Glied der Kirchengemeinde. — Gemeindegast der Oeländerkirche: Pfarrer Niede: Was ist die Aufgabe der Kirche? — Ufa-Kirche: Pfarrer Kühme: Die Bibel und der moderne Mensch. — Saal der Kreuzkirche: Die Bibel und der moderne Mensch. — Saal der Kreuzkirche: Die Bibel und der moderne Mensch. — Saal der Kreuzkirche: Die Bibel und der moderne Mensch.

Die Heilwirkung des Schwefelbitterwassers war das Thema eines sehr häufig aufgenommenen Vortragsabends, den der Direktor der Bitterwasserkur Dr. Schmalzoff-Tegeth, Friedrich Kurbitz, im Palmengarten hielt. Der Vortragende deutete die Bitterwasserkur als ein reines Schwefelwasser bezeichnet, dessen Schwefelwasserstoff allerdings Heilwirkung auszuüben vermag. Sie ist die einzige Quelle in Deutschland dieser Art, da in ihr Schwefel und Sauerstoff vollkommen fehlen. Ihre Verwendung ist angezeigt als Trinkwasser bzw. zu Bädern, bei Verdauungsstörungen, Bluthochdruck, übermäßiger Fettbildung, nervösen Erkrankungen, Hauterkrankungen und Gelenkerkrankungen. Durch die Ausscheidung von Schwefelwasserstoff wird die Wirkung noch wesentlich erhöht.

Ampl. Bekanntmachungen

Wahlprüfung der Wahlberechtigten für die Ergänzungswahl und Ergänzungswahl zur Industrie- und Handelskammer Dresden

Am 20. November dieses Jahres finden auf Grund des Gesetzes über die Industrie- und Handelskammern und über die Gewerkschaften vom 21. März 1929 Ergänzungswahl- und Ergänzungswahlprüfung zur Industrie- und Handelskammer Dresden statt.

Nach Art. 2 vom Reichsgesetz über die Wahlprüfung sind für die Wahlprüfung drei Wahlgruppen gebildet, und zwar:

- 1. für die Industrie und Bergbau einschließlich der verwandten Gewerbe;
2. für den Großhandel einschließlich des Bank- und Bankiergewerbes, des Versicherungsgewerbes, der Verkehrsgewerbe und der sonstigen Hilfsberufe des Handels (Handelsvertreter, Makler, Kommissionäre, Bilanzrevisoren, Ingenieurbüros, Kaufmänner usw.);
3. für den Einzelhandel und das Gastgewerbe.

Die Wahlprüfung findet in der Industrie- und Handelskammer Dresden am 20. November dieses Jahres statt.

Die Wahlprüfung erfolgt in der Industrie- und Handelskammer Dresden am 20. November dieses Jahres.

Die Wahlprüfung erfolgt in der Industrie- und Handelskammer Dresden am 20. November dieses Jahres.

Die Wahlprüfung erfolgt in der Industrie- und Handelskammer Dresden am 20. November dieses Jahres.

Die Wahlprüfung erfolgt in der Industrie- und Handelskammer Dresden am 20. November dieses Jahres.

Die Wahlprüfung erfolgt in der Industrie- und Handelskammer Dresden am 20. November dieses Jahres.

Die Wahlprüfung erfolgt in der Industrie- und Handelskammer Dresden am 20. November dieses Jahres.

Die Wahlprüfung erfolgt in der Industrie- und Handelskammer Dresden am 20. November dieses Jahres.

Die Wahlprüfung erfolgt in der Industrie- und Handelskammer Dresden am 20. November dieses Jahres.

Die Wahlprüfung erfolgt in der Industrie- und Handelskammer Dresden am 20. November dieses Jahres.

Die Wahlprüfung erfolgt in der Industrie- und Handelskammer Dresden am 20. November dieses Jahres.

Die Wahlprüfung erfolgt in der Industrie- und Handelskammer Dresden am 20. November dieses Jahres.

Die Wahlprüfung erfolgt in der Industrie- und Handelskammer Dresden am 20. November dieses Jahres.

Die Wahlprüfung erfolgt in der Industrie- und Handelskammer Dresden am 20. November dieses Jahres.

Die Wahlprüfung erfolgt in der Industrie- und Handelskammer Dresden am 20. November dieses Jahres.

Die Wahlprüfung erfolgt in der Industrie- und Handelskammer Dresden am 20. November dieses Jahres.

Die Wahlprüfung erfolgt in der Industrie- und Handelskammer Dresden am 20. November dieses Jahres.

Die Wahlprüfung erfolgt in der Industrie- und Handelskammer Dresden am 20. November dieses Jahres.

Die Wahlprüfung erfolgt in der Industrie- und Handelskammer Dresden am 20. November dieses Jahres.

Die Wahlprüfung erfolgt in der Industrie- und Handelskammer Dresden am 20. November dieses Jahres.

Die Wahlprüfung erfolgt in der Industrie- und Handelskammer Dresden am 20. November dieses Jahres.

Die Wahlprüfung erfolgt in der Industrie- und Handelskammer Dresden am 20. November dieses Jahres.

Die Wahlprüfung erfolgt in der Industrie- und Handelskammer Dresden am 20. November dieses Jahres.

Die Wahlprüfung erfolgt in der Industrie- und Handelskammer Dresden am 20. November dieses Jahres.

Die Wahlprüfung erfolgt in der Industrie- und Handelskammer Dresden am 20. November dieses Jahres.

Die Wahlprüfung erfolgt in der Industrie- und Handelskammer Dresden am 20. November dieses Jahres.

Die Wahlprüfung erfolgt in der Industrie- und Handelskammer Dresden am 20. November dieses Jahres.

Die Wahlprüfung erfolgt in der Industrie- und Handelskammer Dresden am 20. November dieses Jahres.

Die Wahlprüfung erfolgt in der Industrie- und Handelskammer Dresden am 20. November dieses Jahres.

Die Wahlprüfung erfolgt in der Industrie- und Handelskammer Dresden am 20. November dieses Jahres.

Die Wahlprüfung erfolgt in der Industrie- und Handelskammer Dresden am 20. November dieses Jahres.

Die Wahlprüfung erfolgt in der Industrie- und Handelskammer Dresden am 20. November dieses Jahres.

Die Wahlprüfung erfolgt in der Industrie- und Handelskammer Dresden am 20. November dieses Jahres.

Die Wahlprüfung erfolgt in der Industrie- und Handelskammer Dresden am 20. November dieses Jahres.

Die Wahlprüfung erfolgt in der Industrie- und Handelskammer Dresden am 20. November dieses Jahres.

Die Wahlprüfung erfolgt in der Industrie- und Handelskammer Dresden am 20. November dieses Jahres.

- 1. Stimmbezirk: Dresden-K.-Ost (Einwohnerbezirk Dresden-K. Ost).
2. Stimmbezirk: Dresden-K. Ost (Einwohnerbezirk Dresden-K. Ost).
3. Stimmbezirk: Dresden-K. Ost (Einwohnerbezirk Dresden-K. Ost).
4. Stimmbezirk: Dresden-K. Ost (Einwohnerbezirk Dresden-K. Ost).
5. Stimmbezirk: Dresden-K. Ost (Einwohnerbezirk Dresden-K. Ost).
6. Stimmbezirk: Dresden-K. Ost (Einwohnerbezirk Dresden-K. Ost).
7. Stimmbezirk: Dresden-K. Ost (Einwohnerbezirk Dresden-K. Ost).
8. Stimmbezirk: Dresden-K. Ost (Einwohnerbezirk Dresden-K. Ost).

Kaufmannsverein Dresden. In den letzten Jahren die Kaufmannsverein Dresden... (Text continues with details of the association's activities and membership information.)

In das Güterverkehrsregister ist heute eingetragen worden, das die Vermählung und Aufrichtung... (Text continues with legal notices regarding marriages and property.)

Versteigerungen. Sonnabend, den 22. Oktober 1933, sollen gegen sofortige Barzahlung versteigert werden... (Text continues with details of various auctions and sales.)

Der Versteigerer... (Text continues with details of the auctioneer and terms of sale.)

Der Versteigerer... (Text continues with details of the auctioneer and terms of sale.)

Bereinsveranstaltungen

- Militärverein ehem. 10er. Heute 20 Uhr Viehlab Bierbraten.
- Internationales Philatelistenverein, Dresden, von 1877. Heute 20 Uhr Sitzung Hauptbahnhof, Wartesaal 1. Klasse, Damenstimmung.
- Christliche Gewerkschaften. Heute 20 Uhr Verammlung des Bezirksrats im Vitzthums Hof. Bericht vom Bezirksrat Kongress und Vortrag über: Der sozialistische und nationale Wille der christlichen Gewerkschaften. Redner: Landesgeschäftsführer Helmer Wagner.
- Evangelischer Verein „Kreuz“. Heute 20,15 Uhr im Quatierplatzgebäude, Vortragsabend 1: Vortrag und Brettspielabend. Quartierplätzchen beginnen 18 Uhr.
- Vereinigung ehemaliger Dresdner Jäger, e. V. Zum heutigen Treffen mit der Traditionskompanie (sammeln die Kameraden 19,45 Uhr an der Stralendorfer Allee 20.
- Altkameradenverein der Dresdner Jäger. Heute zweite Nachwanderung durch die Heide. Abmarsch 19 Uhr Nordgrundbrücke.
- Verband reisender Kaufleute Deutschlands. Sonnabend 20 Uhr Sektionsversammlung im Hotel Hohenhof, Breite Straße 6.
- Verein Niedererzgebirger, gegr. 1889. Sonnabend 19 Uhr 48. Sitzungsfest, Collada, Königbrüder Straße 10.
- Verein junger Praganten in Dresden von 1884. Sonnabend „Stadt Rom“, Neumarkt 10. Dr. Rabau & Co., Haselberg.
- Kameradschaft „Münster-Roth“. Sonnabend 20 Uhr: Tanzabend im Hotel Bristol, Bismarckplatz 7. Hochzeitliche Vorführung des Sportballers.
- Nützlichkeitseiner Frauen, Ortsgruppe Dresden. Sonnabend 19,30 Uhr im Europahof: Vortragabend der Gräfin Seiburg; anschließend Tanz.
- Wandervogelverein Dresden-Streifen. Sonnabend 20 Uhr: Verbleibensfest mit Tanz im Hammer Hotel.
- Landwehrverband ehem. Soldaten 100. Sonnabend 20 Uhr „Männerabend“, Moritzstr. Hauptmann v. Rohnter spricht.



Deutschlands meistverkaufte Margarine. Und jetzt - zu jedem 1/4 Pfd. Lanella Margarine ein schönes buntes Sportbild. Zum Einkleben aber das „Handbuch des Sports“! Sie bekommen es für 70 Pfennig in den durch Plakate kenntlich gemachten Geschäften oder von „Sanella“, Postfach 125, Berlin C 2, gegen Einsendung von 70 Pfennig in Briefmarken.



Jetzt mit Sammelbildern!

Bermischtes

Der Gangster mit den sieben Ehefrauen

Bei einer großen Verbrechensklippe vor einigen Tagen wurde der berühmte Gangsterführer Michael Maricondo von feindlichen Banditen...

mit einem Maschinengewehr durchschlägt, nachdem er vorher drei seiner Feinde „erledigt“ hatte. Seine Leiche war demnach einstellbar, daß die Polizei den ihr sonst sehr gut bekannten Mann nicht erkennen konnte...

alle wiesen sich einwandfrei als Ehefrau von Michael Maricondo aus, alle hatten eigene Wohnungen, zwei davon sogar verhältnismäßig nahe beieinander.

Gegebene Untersuchungen, die daraufhin angestellt wurden, führten die sensationelle Tatsache aus, daß der erschwene Gangster tatsächlich nicht weniger als siebenmal ordnungsgemäß verheiratet war.

in allen sieben Wohnungen Hausdurchsuchungen abgehalten und man fand kostbare Stoffe, das in den vergangenen Jahren aus den Wohnungen begünstigter Familien in Neuyork und Umgebung verschwinden war...

Die Post des Zepplin

Der am Mittwochabend in Friedrichshafen gelandete Zepplin hat auf seiner achten diesjährigen Reise von Südamerika eine Rekordmenge von Luftpost nach Europa befördert. Rund 40000 Briefsendungen wurden auf dem Postamt in Friedrichshafen während der Nachmittagsstunden bearbeitet...

Das älteste Ehepaar Deutschlands. Das Ehepaar Sträter aus Bochum-Werke kann sich mit Stolz als das älteste Ehepaar Deutschlands bezeichnen. Die Ehefrau ist 98, der Gatte 93 Jahre alt.

Ein 18jähriges Mädchen als Brandstifterin. In dem Dorfe Roggow in der Uckermark wurden in der letzten Zeit schwere Brandstiftungen verübt. In kurzer Zeit brannten sechs große Bauernhöfe nieder.

Trockenen Fußes von Berlin nach London

Eine Schwebenbrücke über den Kermellkanal

Schon seit einem Jahrhundert beschäftigt Techniker, Ingenieure, Politiker und Finanzleute der Gedanke an eine direkte Eisenbahnverbindung zwischen Paris und London. Hunderte Projekte wurden ausgearbeitet...

Jetzt aber beschäftigt sich die englische Regierung sehr ernsthaft mit einem Projekt, das ein bekannter amerikanischer Brückenbau-Ingenieur, Cleve S. Schaffer, vorgeschlagen hat...

Die Brücke über den Kermellkanal erfordert natürlich eine ganz neuartige Konstruktion. Sie wird ein Mittelglied zwischen Hängebbrücke und Pontonbrücke sein. An den Ausgangspunkten sollen steife Pfeiler die gewaltigen Eisenkonstruktionen tragen.

Die Brücke über den Kermellkanal erfordert natürlich eine ganz neuartige Konstruktion. Sie wird ein Mittelglied zwischen Hängebbrücke und Pontonbrücke sein.

Die Brücke über den Kermellkanal erfordert natürlich eine ganz neuartige Konstruktion. Sie wird ein Mittelglied zwischen Hängebbrücke und Pontonbrücke sein.

Die Brücke über den Kermellkanal erfordert natürlich eine ganz neuartige Konstruktion. Sie wird ein Mittelglied zwischen Hängebbrücke und Pontonbrücke sein.

Die Brücke über den Kermellkanal erfordert natürlich eine ganz neuartige Konstruktion. Sie wird ein Mittelglied zwischen Hängebbrücke und Pontonbrücke sein.

Die Brücke über den Kermellkanal erfordert natürlich eine ganz neuartige Konstruktion. Sie wird ein Mittelglied zwischen Hängebbrücke und Pontonbrücke sein.

Die Brücke über den Kermellkanal erfordert natürlich eine ganz neuartige Konstruktion. Sie wird ein Mittelglied zwischen Hängebbrücke und Pontonbrücke sein.

Die Brücke über den Kermellkanal erfordert natürlich eine ganz neuartige Konstruktion. Sie wird ein Mittelglied zwischen Hängebbrücke und Pontonbrücke sein.

Die Brücke über den Kermellkanal erfordert natürlich eine ganz neuartige Konstruktion. Sie wird ein Mittelglied zwischen Hängebbrücke und Pontonbrücke sein.

Die Brücke über den Kermellkanal erfordert natürlich eine ganz neuartige Konstruktion. Sie wird ein Mittelglied zwischen Hängebbrücke und Pontonbrücke sein.

Die Brücke über den Kermellkanal erfordert natürlich eine ganz neuartige Konstruktion. Sie wird ein Mittelglied zwischen Hängebbrücke und Pontonbrücke sein.

Die Brücke über den Kermellkanal erfordert natürlich eine ganz neuartige Konstruktion. Sie wird ein Mittelglied zwischen Hängebbrücke und Pontonbrücke sein.

Die Brücke über den Kermellkanal erfordert natürlich eine ganz neuartige Konstruktion. Sie wird ein Mittelglied zwischen Hängebbrücke und Pontonbrücke sein.

Die Brücke über den Kermellkanal erfordert natürlich eine ganz neuartige Konstruktion. Sie wird ein Mittelglied zwischen Hängebbrücke und Pontonbrücke sein.

Die Brücke über den Kermellkanal erfordert natürlich eine ganz neuartige Konstruktion. Sie wird ein Mittelglied zwischen Hängebbrücke und Pontonbrücke sein.

Die Brücke über den Kermellkanal erfordert natürlich eine ganz neuartige Konstruktion. Sie wird ein Mittelglied zwischen Hängebbrücke und Pontonbrücke sein.

Die Brücke über den Kermellkanal erfordert natürlich eine ganz neuartige Konstruktion. Sie wird ein Mittelglied zwischen Hängebbrücke und Pontonbrücke sein.

Die Brücke über den Kermellkanal erfordert natürlich eine ganz neuartige Konstruktion. Sie wird ein Mittelglied zwischen Hängebbrücke und Pontonbrücke sein.

Die Brücke über den Kermellkanal erfordert natürlich eine ganz neuartige Konstruktion. Sie wird ein Mittelglied zwischen Hängebbrücke und Pontonbrücke sein.

Die Brücke über den Kermellkanal erfordert natürlich eine ganz neuartige Konstruktion. Sie wird ein Mittelglied zwischen Hängebbrücke und Pontonbrücke sein.

vorgesehen, die als Knotenpunkte des Brückenverkehrs bald einen enormen Aufschwung nehmen würden.

Bauspahn über dem Wasserpegel soll sich die Brückenbrücke in einer Länge von 50 Kilometer und einer Breite von 50 Meter erheben. Dadurch wird auf der Brücke für zwei Paare Eisenbahnschienen und vier Reihens Pflanzwege Platz geschaffen.

Die Kosten des Brückenprojektes sind mit 2 Millionen Pfund Sterling veranschlagt, wovon die eine Hälfte von privater Seite, die andere von seiten der Regierungen der interessierten Länder aufgebracht werden soll.

Zweifellos wird ein großer Zustrom von Passagieren einfließen. Und da der Brückenbau für jedes Fahrzeug sowie für eine Eisenbahnfahrt dritter Klasse betragen soll, kann man mit Einnahmen rechnen, die in kurzer Zeit das Anlagekapital hereinbringen und einen bedeutenden Ueberschuß ergeben würden.

Die Kosten des Brückenprojektes sind mit 2 Millionen Pfund Sterling veranschlagt, wovon die eine Hälfte von privater Seite, die andere von seiten der Regierungen der interessierten Länder aufgebracht werden soll.

Zweifellos wird ein großer Zustrom von Passagieren einfließen. Und da der Brückenbau für jedes Fahrzeug sowie für eine Eisenbahnfahrt dritter Klasse betragen soll, kann man mit Einnahmen rechnen, die in kurzer Zeit das Anlagekapital hereinbringen und einen bedeutenden Ueberschuß ergeben würden.

Zweifellos wird ein großer Zustrom von Passagieren einfließen. Und da der Brückenbau für jedes Fahrzeug sowie für eine Eisenbahnfahrt dritter Klasse betragen soll, kann man mit Einnahmen rechnen, die in kurzer Zeit das Anlagekapital hereinbringen und einen bedeutenden Ueberschuß ergeben würden.

Zweifellos wird ein großer Zustrom von Passagieren einfließen. Und da der Brückenbau für jedes Fahrzeug sowie für eine Eisenbahnfahrt dritter Klasse betragen soll, kann man mit Einnahmen rechnen, die in kurzer Zeit das Anlagekapital hereinbringen und einen bedeutenden Ueberschuß ergeben würden.

Zweifellos wird ein großer Zustrom von Passagieren einfließen. Und da der Brückenbau für jedes Fahrzeug sowie für eine Eisenbahnfahrt dritter Klasse betragen soll, kann man mit Einnahmen rechnen, die in kurzer Zeit das Anlagekapital hereinbringen und einen bedeutenden Ueberschuß ergeben würden.

Zweifellos wird ein großer Zustrom von Passagieren einfließen. Und da der Brückenbau für jedes Fahrzeug sowie für eine Eisenbahnfahrt dritter Klasse betragen soll, kann man mit Einnahmen rechnen, die in kurzer Zeit das Anlagekapital hereinbringen und einen bedeutenden Ueberschuß ergeben würden.

Zweifellos wird ein großer Zustrom von Passagieren einfließen. Und da der Brückenbau für jedes Fahrzeug sowie für eine Eisenbahnfahrt dritter Klasse betragen soll, kann man mit Einnahmen rechnen, die in kurzer Zeit das Anlagekapital hereinbringen und einen bedeutenden Ueberschuß ergeben würden.

Zweifellos wird ein großer Zustrom von Passagieren einfließen. Und da der Brückenbau für jedes Fahrzeug sowie für eine Eisenbahnfahrt dritter Klasse betragen soll, kann man mit Einnahmen rechnen, die in kurzer Zeit das Anlagekapital hereinbringen und einen bedeutenden Ueberschuß ergeben würden.

Zweifellos wird ein großer Zustrom von Passagieren einfließen. Und da der Brückenbau für jedes Fahrzeug sowie für eine Eisenbahnfahrt dritter Klasse betragen soll, kann man mit Einnahmen rechnen, die in kurzer Zeit das Anlagekapital hereinbringen und einen bedeutenden Ueberschuß ergeben würden.

Zweifellos wird ein großer Zustrom von Passagieren einfließen. Und da der Brückenbau für jedes Fahrzeug sowie für eine Eisenbahnfahrt dritter Klasse betragen soll, kann man mit Einnahmen rechnen, die in kurzer Zeit das Anlagekapital hereinbringen und einen bedeutenden Ueberschuß ergeben würden.

Zweifellos wird ein großer Zustrom von Passagieren einfließen. Und da der Brückenbau für jedes Fahrzeug sowie für eine Eisenbahnfahrt dritter Klasse betragen soll, kann man mit Einnahmen rechnen, die in kurzer Zeit das Anlagekapital hereinbringen und einen bedeutenden Ueberschuß ergeben würden.

Zweifellos wird ein großer Zustrom von Passagieren einfließen. Und da der Brückenbau für jedes Fahrzeug sowie für eine Eisenbahnfahrt dritter Klasse betragen soll, kann man mit Einnahmen rechnen, die in kurzer Zeit das Anlagekapital hereinbringen und einen bedeutenden Ueberschuß ergeben würden.

Zweifellos wird ein großer Zustrom von Passagieren einfließen. Und da der Brückenbau für jedes Fahrzeug sowie für eine Eisenbahnfahrt dritter Klasse betragen soll, kann man mit Einnahmen rechnen, die in kurzer Zeit das Anlagekapital hereinbringen und einen bedeutenden Ueberschuß ergeben würden.

Zweifellos wird ein großer Zustrom von Passagieren einfließen. Und da der Brückenbau für jedes Fahrzeug sowie für eine Eisenbahnfahrt dritter Klasse betragen soll, kann man mit Einnahmen rechnen, die in kurzer Zeit das Anlagekapital hereinbringen und einen bedeutenden Ueberschuß ergeben würden.

Zweifellos wird ein großer Zustrom von Passagieren einfließen. Und da der Brückenbau für jedes Fahrzeug sowie für eine Eisenbahnfahrt dritter Klasse betragen soll, kann man mit Einnahmen rechnen, die in kurzer Zeit das Anlagekapital hereinbringen und einen bedeutenden Ueberschuß ergeben würden.

Zweifellos wird ein großer Zustrom von Passagieren einfließen. Und da der Brückenbau für jedes Fahrzeug sowie für eine Eisenbahnfahrt dritter Klasse betragen soll, kann man mit Einnahmen rechnen, die in kurzer Zeit das Anlagekapital hereinbringen und einen bedeutenden Ueberschuß ergeben würden.

Zweifellos wird ein großer Zustrom von Passagieren einfließen. Und da der Brückenbau für jedes Fahrzeug sowie für eine Eisenbahnfahrt dritter Klasse betragen soll, kann man mit Einnahmen rechnen, die in kurzer Zeit das Anlagekapital hereinbringen und einen bedeutenden Ueberschuß ergeben würden.

Zweifellos wird ein großer Zustrom von Passagieren einfließen. Und da der Brückenbau für jedes Fahrzeug sowie für eine Eisenbahnfahrt dritter Klasse betragen soll, kann man mit Einnahmen rechnen, die in kurzer Zeit das Anlagekapital hereinbringen und einen bedeutenden Ueberschuß ergeben würden.

Zweifellos wird ein großer Zustrom von Passagieren einfließen. Und da der Brückenbau für jedes Fahrzeug sowie für eine Eisenbahnfahrt dritter Klasse betragen soll, kann man mit Einnahmen rechnen, die in kurzer Zeit das Anlagekapital hereinbringen und einen bedeutenden Ueberschuß ergeben würden.

Zweifellos wird ein großer Zustrom von Passagieren einfließen. Und da der Brückenbau für jedes Fahrzeug sowie für eine Eisenbahnfahrt dritter Klasse betragen soll, kann man mit Einnahmen rechnen, die in kurzer Zeit das Anlagekapital hereinbringen und einen bedeutenden Ueberschuß ergeben würden.



„Nicht wahr, Fräulein, solche Tiere gibt es gar nicht?“

Ganz Dresden spricht von dem

50.000sten Brack-Stammkunden, der die goldene Herren- oder Damenuhr zur Erinnerung erhält, sie ist selbstverständlich von der Firma Lange & Söhne in Glashütte.

- Reinwoll. Mantelstoffe 3.50
Aachen Herrenkammgarn 8.50
Vorzügliche Qualitäten Uster- und Paletstoffe 9.50
Crêpe Flamisoi 2.75
Aachen Herrenkammgarn 11.50
Rauchjackenstoffe 3.80



Die Einkaufs große Stoff-Etage • Firm. Platz, Amalienstraße 1, 1. Etage



Prinzeß-Theater

PRAGER STRASSE 52 · RUF 220 49



ZENTRUM

LICHTSPIELE · RUF 14700 · SEESTRASSE

Ein Ereignis für Dresden - Zwei Theater spielen einen Film!

EMMERICH KALMAN'S
WELTBERÜHMTE
OPERETTE

SAG JA, SAG JA, DIE STUNDE
DES GLÜCKS IST DA!

RICHARD OSWALD'S
NEUESTER
TONFILM



Gräfin Mariza

HUBERT MARISCHKA · WIENS GEFEIERTSTER OPERETTEN-TENOR
singt Emmerich Kalman's leicht beschwingte, einschmeichelnde Lieder

DOROTHEA WIECK IN WEITEREN HAUPTROLLEN: **SZÖKE SZAKALL**

CHARLOTTE ANDER · ERNST VEREBES · ANTON POINTNER · FERDINAND VON ALTEN

Jubel und Begeisterung zog einst mit der erfolgreichen Kalman-Operette durch die ganze Welt. Dieselbe Begeisterung wird der von Richard Oswald inszenierte Tonfilm auslösen. Befrickend u. bezaubernd wird er alle Gemüter in Bann halten!

ANFANGSZEITEN · PRINZESS-THEATER

wa. 4 · 6¹⁵ · 8³⁰ · so. 3 · 5 · 7 · 9 UHR

Jugendliche bis
5 Uhr freie
Eintrittspreise!

ANFANGSZEITEN · ZENTRUM LICHTSPIELE

TKGL. 3 · 5 · 7 · 9 UHR

Der alte edle, ärztlich empfohlene griechische Frühstücks- und Dessertwein von der „Achaia“

Mavrodaphne

ist hervorragend wohlschmeckend, gehaltvoll, feurig und appetitanregend (Mehr als 40 Jahre in den hiesigen Stadtkrankenhäusern eingeführt.) Als ausgezeichnetes Süßwein dürfte er in keiner Familie fehlen.

General-Vertrieb: **H. E. Philipp**
DRESDEN-A. 1
An der Kreuzkirche 2
Ecke Gr. Kirchgasse
Über 100 Verkaufsstellen in Apotheken, Droger., Delik.-Handl.

Miele



das leichtlaufende Markenrad

Zu haben in den Fahrradhandlungen
Mielewerke A.G. Gütersloh/Westf.

Bezugsquellen weist auf Wunsch nach:
Mielewerke A.-G., Dresden-A. 5,
Hamburger Straße 9 Fernruf 23714

Probieren Sie dieses Süßwein!

Denken Sie daran, wenn Sie einkaufen, und probieren Sie wieder einmal:

Kokosfloeken, bunt	1/2 Pfd. 25 Pfg.
Likörgeschmack Bohnen	1/2 „ 40 „
Gefüllte Reliefs	1/2 „ 50 „
Merzipan-Bissen	1/2 „ 54 „

Kosa

Schokoladenfabrik
Verkaufsstellen

Dresden-Alstadt: Altmarkt, Ecke Schölergasse
Schöffelstraße 18
Seestr. Ecke Breite Straße
Blasewitzer Straße 16
Webergasse 28

Dresden-Neustadt: Hauptstraße 6
Dresden-Blasewitz: Residenzstraße 50
Dresden-Leuben: Stephensonstraße 54

Empfehlenswerte Ausflugsziele

Keppmühle
bekannt. Ausflugsziel im romantischen Koppgrund bei Hostowitz. Dampfer u. Straßenbahn-Straßenbahnstation. (Viel) Kaffeehaus. Telefon 11112

Hausberg
Pillnitz Die moderne Gaststätte auf der Höhe m. d. unvergleichl. Fernblick. Bietet nur Qualität!

Weinkontuben / Weinterrasse
der Weinbau-Anstalt der Landwirtschaftskammer. Im Ausschank nur Weine Naturbrennwein des Staatsweinstellens Oberösterreich. Kollwitzstraße 96

Zum Most

Nach Meissen

Alter Ritter Weinstuben
Rote der Götter
Täglich frischer Most
Gute Küche - W. Hanke - Tel. 3076

Winkelfeug Meissen
am Fuße der Wilsdruber Burg
Wilmersdorfer Weinstuben / S. Gräßl / T. 3001

Hotel Goldne Sonne
mit Theater / Café / Restaurant / Tanz- und Geselschaft / Täglich Konzert, Tanz, Scherz-Spielereisamant / Inh.: W. Lindner

Röhlers Weinstub
beim Röhler
Wilmersdorfer Einkehr. 2 Min. v. Wilsdrub

Vincenz Richter
Interessantes Lokal von Meissen
Eigene Traubenschneiderei // Wilmersdorfer

Waldschloßchen
Waldschloßchen
Waldschloßchen
Waldschloßchen

Raubentaler Schloß Weinstuben
Waldschloßchen
Waldschloßchen

Gebhardt's Weinstub
Waldschloßchen
Waldschloßchen

Balkon-Fichten
schöner Schmuck für Balkon und Fenster, ca 50 cm hoch, 3 Stück 25 Pfg., Lieferung frei Dresden - Express - Automal, Prager Straße 54, verkauft Kollwitzstr., Post Langhansstr. 54. Tel. 30 426

Elektrische Licht- und Kraftanlagen
werden schnell und preiswert ausgeführt.
A. Gräßl, Süssenerstraße 20, Tel. 21229
Teilzahlung bis 12 Monatsraten. Erste Referenzen.

Das Feuer ist man in 40 bis 60 Sekunden...
spannungsvoll...
um ein...
er 1930...
Es wäre...
auf die...
zu wollen...
Volkes...
der Werb...
ändern...
dennoch...
findet...
4.1 bzw...
6.6 % Jun...
Rückgang...
Die...
y e u g s...
furcht...
mal er...
Freib...
Aufst...
mit...
soil...
4,8...
feuer...
das m...
nen, d...
Preis...
um 88...
die...
Gefam...
Per...
Gena...
den. V...
fein...
ein...
Rügn...
Courage...
TOL...
FÜR SC...
Herb...
Dre...
Gob...
Kir...
stein...
etw...
Ueber...
binau...
Diena...
Ueber...
Lange...
rechts...
über...
binun...
ober...
Stra...
Eben...
Grund...
vor d...
Licht...
Stra...
binter...
über...
nach...
wäre...
3 ugh...
Zur...
nach...
das...
bin...
Dien...

Auto in Not!

Von Geheimrat Dr. Allmers, Präsident des Reichverbandes der Automobilindustrie

Das Auskommen aus der Kraftfahrzeugsteuer ist stark im Abnehmen. Während man in früheren Jahren eine Zunahme von 40 bis 50 Millionen Mark jährlich beobachten konnte, sind seit der unmäßigen Ueber- spannung der Automobilbelastung, die beispiellos in der Welt dasteht, die Einnahme rückläufig. Im laufenden Jahre werden sie um etwa 48 Millionen Mark im Winter 1930/31 zurückbleiben.

Es wäre verfehlt, den Rückgang allein auf die allgemeine Wirtschaftslage schieben zu wollen. Das Verkehrsbedürfnis eines Volkes sinkt nicht mit der Verschlechterung der Verhältnisse, diese ist auch in anderen Ländern im hohem Maße vorhanden, und dennoch — aber alle Zunahme des Bestandes an Kraftfahrzeugen (in Italien 4,1 bzw. 14,1 %, in Frankreich 12,3 bzw. 6,6 % Zunahme) — nur in Deutschland Rückgang.

Die Belastung des Kraftfahrzeugs, die in den letzten zwei Jahren in kurzen Abständen nicht weniger als fünfmal erhöht wurde, setzt sich zusammen aus Treibstoffsteuern mit ihren mehrfachen Aufschlägen (192 Millionen), Spiritusbel-

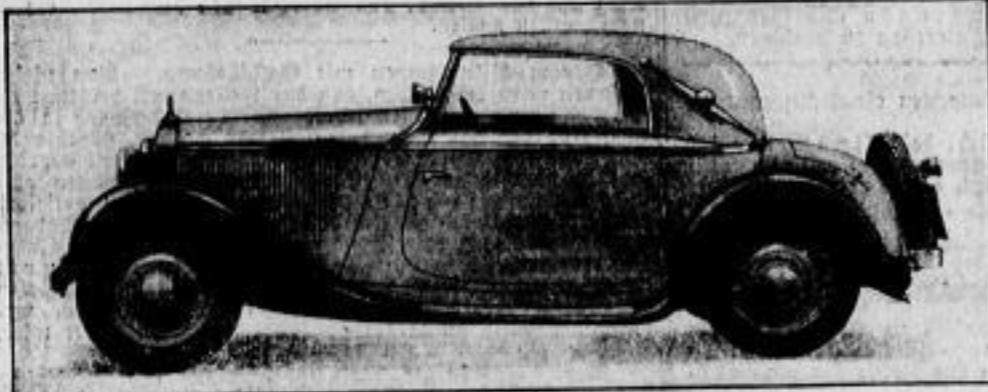
astung (192 Millionen), Schmieröl (5 Millionen), Umlageausgleichsteuer (4,6 Millionen) und Kraftfahrzeugpauschalsteuer (1931 192,7, 1932 etwa 190 Millionen), das macht zusammen 480 Millionen, dazu kommt noch als Folge des hohen Preisrückgangs der inländischen Treibstoffe um 88,5 Millionen. Im Jahre beträgt also die Gesamtbelastung 568,5 Millionen Mark.

Diese unerhörte Ueberspannung hat in erster Linie zu dem starken Rückgang des gesamten Kraftverkehrs geführt. — Den Beweis erbringt die erschreckend steigende Zahl der Winterabmeldungen aus der Kraftfahrzeugsteuer. Betrug sie im Vorjahre rund 200.000, so läßt sich aus der Bestandsaufnahme des Statistischen Reichsamtes per 1. Juli 1932, also aus der Zeit der besten Fabriklagen, mit Sicherheit der Schluss ziehen, daß wir im kommenden Winterhalbjahr mit mindestens

400.000 stillgelegte Fahrzeuge

zu rechnen haben werden. Setzt man die ja im Winter weniger benutzbaren Motorräder ab, so bleiben noch 250.000 Kraftwagen außer Dienst, ungenutzt, ungenutzt, statistisch nicht mehr erfaßbaren, die endgültig, d. h. über 8 Monate, abgemeldet sind und in den Lagern der Händler und den Aufbewahrungslagern sich befinden. Mehr als 250.000 stillgelegte Wagen bedeuten ein brachliegendes Volkvermögen von etwa 500 Millionen bei einem Durchschnittswert von 2000 RM. je Wagen. Diese

Neues Mercedes-Benz-Kabriolett vom Pariser Salon



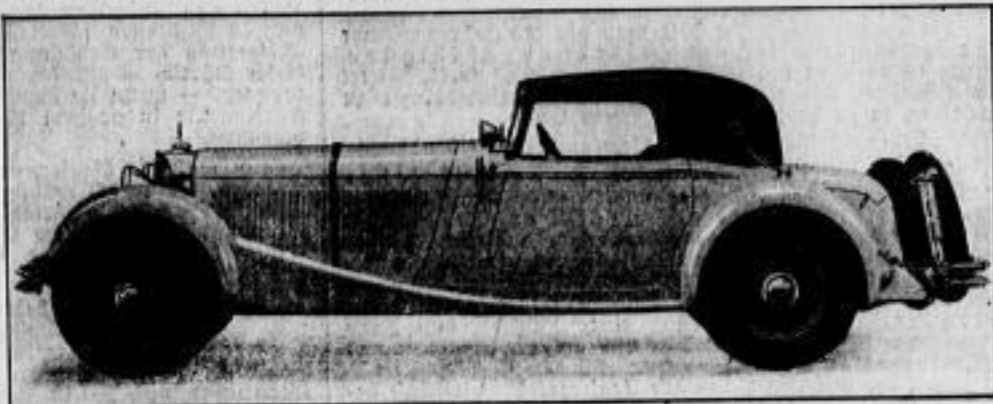
Typ 170, 7/32 PS, zweiflügeliges Kabriolett „A“ mit großem Koffer und Liegevorrichtung . . .

durch eine weitestgehende Befreiung im Verkehr gehalten werden.

Der Fiskus hat vorweg den größten Schaden.

Treibt er durch die übertriebene Belastung eine solche Mangelzahl von Fahrzeugen aus dem Verkehr, so erwachen ihm starke Kosten durch Vermehrung der Arbeitslosen, und es entgehen ihm viele Millio-

nen, und endlich die eintretende harte Ersparnis an Erwerbslosenunterstützung, Arsen- und Wohlfahrtsfürsorge. Dies ist die Gelegenheit, hunderttausend erwerbslose Volksgenossen wieder in den Arbeitsprozess zu bringen, hier die Möglichkeit, ohne finanzielle Millionenaufwendungen dem Zweck unserer Wirtschaft Belebung zuzuführen, der vordem so blühend und auf dem Wege war,



und Mercedes-Benz Modell „SS“, zweiflügeliges Sportkabriolett „A“

nen, die er sonst aus dem Benzinsoll einnehmen würde. Eine einfache rohe Rechnung zeigt das. Nimmt man die Winterleistung eines Fahrzeuges nur mit 6000 Kilometer — also sehr niedrig — an, so ergibt sich:

beim Lastwagen mit durchschnittlich 15 Liter Verbrauch für 100 Kilometer eine Bolkeneinbuße von RM. 388,—
eine Einbuße an Automobilsteuern von RM. 200,—
RM. 588,—

beim Personenwagen mit durchschnittlich 15 Liter Verbrauch für 100 Kilometer eine Bolkeneinbuße von RM. 166,—
eine Einbuße an Automobilsteuern von RM. 70,—
RM. 236,—

Würde die Regierung die Pauschalsteuer für das Winterhalbjahr entsprechend dem Vorschlage des Reichsausschusses der Kraftverkehrsverwaltung für ein Sofort-Programm um 50 % zu ermäßigen, so brähe sie im Augenblick ein Opfer, würde aber für jeden dadurch im Verkehr gehaltenen Lastwagen RM. 588,— — 150,— = RM. 438,— für jeden Personenwagen RM. 236,— — 52,— = RM. 184,— Ersparnis, also viele Millionen, erzielen.

Dazu kämen noch als Folge der Belebung erhöhte Einnahmen an Umlagesteuer, Gewerbesteuer, Körperschaftsteuer, Einkommen-

steuer usw. und endlich die eintretende harte Ersparnis an Erwerbslosenunterstützung, Arsen- und Wohlfahrtsfürsorge.

Der Abfahrtsbeginn im ersten Halbjahr 1932 gegenüber der gleichen Zeit des Vorjahres beträgt:

bei Personenwagen 42 %
bei Lastwagen 55 %

Seit 1928 ist er um 76 % zurückgegangen. Die Neuzulassungen von 1932 machen nur noch ein Drittel der Zulassungen von 1929 aus. In Berlin allein sind 10.700 Berufsfahrer erwerbslos, im Reich in der gesamten Kraftverkehrsverwaltung, also in Industrie, Handel und Verkehr 800.000 Arbeiter und Angestellte zur Untätigkeit verdammt. Mühte es so weit kommen? Könnte nicht der Gesetzgeber zur rechten Zeit Maßnahmen treffen, um zu verhindern, daß die Kraftverkehrsverwaltung verfallt? Aber wenn alle Angelegenheiten nur unter parteilichem Gesichtspunkte behandelt werden, händiger Regierungsweg die Arbeit in (Fortsetzung siehe nächste Seite)

Pep soll verstoßen werden . . .

Genauer gesagt: Pep soll abgestoßen werden. Pep ist, wie sich schon daraus ergibt, kein Junge. Auch kein Hund. Sondern: ein kleines Auto — von seinen Besitzern Pep genannt, weil das so viel wie Couragel oder Durral bedeutet. Pep soll

also stillgelegt werden. Weil es Herbst ist und weil er manchmal ausreißt, wenn die Blätter fallen und später die Schneeflocken. Ferner wegen der hohen Auto- steuern und wegen der schlechten Lage — sagt Sibylle Mann. Sibylle selbst ist anderer Meinung. Sie bleibt dabei, er wolle Pep „verstoßen“. Obwohl der sich nicht das geringste auszubilden kommen ließ und stets brav lief. Verstoßen, sowohl, und gerade legt, wo sie sich so schön eingefahren hat.

„Aber Pep frist doch“, sagt Sibylle zu ihrem Mann, wie er nun endgültig den Wagen abmelden will. „Was tut er?“ „Er frist.“ „Sehr richtig. Und das Benzin ist schon wieder teurer geworden.“

Sibylle steht ihren Mann mitleidig an. Er könne sie nur sagen, schaffe nicht einmal sechs Kilometer in der Stunde, wenn er nichts im Magen habe. Und da soll der arme Pep nicht einmal das bisschen Benzin und Alkohol haben, an den er sich doch schon gewöhnt hat.

„Nein!“ „Weißt du, was er dann macht?“ „Er frist trocken.“ „Insen frist er!“ Sibylle hat nämlich Zeitungen gelesen und beginnt, ihrem Mann die sich zwar langsam bessernde, aber immer noch reichlich trübe Lage der allgemeinen Wirtschaft vor Augen zu führen, und wie trübselig es erst würde, wenn er als Alkoholiker — und mit einer so spärlichen Frau — Katastrophopolitik treibe.

„Das also“, meint sie, „soll Anturbelung der Wirtschaft sein, — und dabei brauchen wir doch gar nicht zu kurbeln, sondern einfach nur auf den Kaffee zu drücken.“ So modern ist unser Pep, und noch so jung! Sibylle Mann schließt die Augen. Das Herz eines Nationalökonomens trampelt sich in seiner Brust zusammen. Sibylle volkswirtschaftliche Kenntnisse beschränken sich darauf, daß man Geld, das man nicht hat, nicht ausgeben kann, solange einem niemand etwas vorgibt. Sie rechnet ihm vor, wieviel Pep täglich, sowohl täglich, sparen blift. Und sie weiß aus ganz zuverlässiger Quelle, daß die Strahlenbahn bestimmt wieder ihre Fahrpreise erhöhen wird. Sie beruft sich auf das Gutachten eines bekannten Nervenzarates, wonach Autofahren für die Nerven außerordentlich heilsam sei — eine Kr-

ftschulgymnastik, besonders für Frauen empfehlenswert, damit sie etwas zum Treten haben. Bei ihr natürlich könne von einer Wirkung bisher noch nicht die Rede sein, da er ja aus unbegreiflichen Gründen Pep den ganzen Tag nicht aus den Augen lasse. Sie rede also wieder einmal ausschließlich in seinem Interesse.

„Vorläufig frist er doch noch unten“, wendet der gequälte Autobesitzer kühnsten ein. Er weiß ja: das ist nur der Anfang. Er sieht sich schon mit Sibylle auf der Strassenbahn stehen.



Die Adlerwerke, Frankfurt, zeigten in Paris als neueste Schöpfung ihres Produktionsprogramms neue Ausführungen ihrer 1 1/2-Liter-Typen „Deimus“ und „Trumpf“ (mit Schwingachsen und Frontantrieb) als Kabrioletts und Limousinen. Fahrzeuge, die durch ihre zweckmäßige Schönheit bezaubern. Außerdem ein Adler-Favorit-Kabriolett mit interessanter Karosserie nach Prof. Gropius, das wir im obigen Bilde zeigen.

„Daher schon angekurbelt?“ würde sie, freundlich lächelnd, fragen. Sibylle aber wendet sich nun an sein Gefährt. Pep, der liebe, gute, goldige Pep sei doch sozusagen, ein Teil ihrer Familie. Wenn befehlen, habe er, wie schon sein Name sagt, mehr Energie als sie beide zusammen. Hoch und herlos sei es, ihn einfach aufzuheben. Ob es dem Herrn Gemahl völlig gleichgültig sei, wenn er jeden Abend eine Stunde später nach Hause kommt, ganz zu schweigen davon, daß sie jeden Morgen mit ihm eine Stunde früher aufstehen muß? Und das im Winter! Wo sie sich so frühmorgens immer erkalte, und dann ihre Angina weg hat, womöglich Lungentzündung, und er dann den Arzt befragen kann! — Sibylle Mann wagt einen Hinweis auf

den Rückgang seiner Einnahmen und die Unterhaltungskosten eines Autos. Aber Sibylle hat nicht umsonst ihren „D.N.-Kraftfahrer“ gelesen. Als sie ihm vorzurechnen beginnt, wieviel jede Stunde seiner kostbaren Zeit wert sei, wieviel er also durch Pep sparen und mehr verdienen könne, ergreift er die Furcht. Pep aber tut weiter seinen Dienst.

Als eines Tages ein anderer, größerer Pep vor der Tür steht, Sibylle traut ihren Augen nicht. Wortlos — sie pflegt ihre ehelichen Triumphe nicht zu feiern —



Die Adlerwerke, Frankfurt, zeigten in Paris als neueste Schöpfung ihres Produktionsprogramms neue Ausführungen ihrer 1 1/2-Liter-Typen „Deimus“ und „Trumpf“ (mit Schwingachsen und Frontantrieb) als Kabrioletts und Limousinen. Fahrzeuge, die durch ihre zweckmäßige Schönheit bezaubern. Außerdem ein Adler-Favorit-Kabriolett mit interessanter Karosserie nach Prof. Gropius, das wir im obigen Bilde zeigen.

„Hat er schon angekurbelt?“ würde sie, freundlich lächelnd, fragen. Sibylle aber wendet sich nun an sein Gefährt. Pep, der liebe, gute, goldige Pep sei doch sozusagen, ein Teil ihrer Familie. Wenn befehlen, habe er, wie schon sein Name sagt, mehr Energie als sie beide zusammen. Hoch und herlos sei es, ihn einfach aufzuheben. Ob es dem Herrn Gemahl völlig gleichgültig sei, wenn er jeden Abend eine Stunde später nach Hause kommt, ganz zu schweigen davon, daß sie jeden Morgen mit ihm eine Stunde früher aufstehen muß? Und das im Winter! Wo sie sich so frühmorgens immer erkalte, und dann ihre Angina weg hat, womöglich Lungentzündung, und er dann den Arzt befragen kann! — Sibylle Mann wagt einen Hinweis auf

UNSER TOURENVORSCHLAG FÜR SONNTAG

Herbst in der Sächsischen Schweiz
Dresden — Stolpen — Bockmühle —
Sohnstein — Bad Schandau — Sebnitz —
Hinterhermsdorf — Zeughaus —
Kleinischtal — Bad Schandau — König-
stein — Hermsdorf — Pirna — Dresden,
etwa 155 Kilometer.

Ueber Weiher Girch die Baugener Landstraße hinaus. Nach Ueberschreiten der Bahnlinie Pirna — Hermsdorf, rechts ab nach Stolpen. Ueber den Markt die Freustädter Straße nach Langenwolmsdorf. Hinter den letzten Häusern rechts ab, Richtung Geselesicht. Vorsticht Bahndamm (Vorsicht!) Nach etwa 2 Kilometer links hinunter in großer Rebe zur Bockmühle im oberen Polenztal. (Schöne Kastplätze.) Die Straße weiter aufwärts über Lunnersdorf, Ehrenberg nach Sohnstein. Durch den tiefen Grund hinunter nach Bad Schandau. Aus vor dem Markte links hinaus über Altenberg, Lichtendain auf herrlicher, aussichtreicher Straße nach Sebnitz. (Vorsicht, steile Kurven hinter Lichtendain.) Vom Marktplatz rechts über Geselesicht, Saupendorf (steile Reben) nach Hinterhermsdorf. Das Kleinischtal abwärts. Aus hinter der Bockmühle links über Herber durch den Großen Schand zum Zeughaus. 2 Kilometer. (Herrlicher Kastplatz.) Zurück ins Kleinischtal, dieses weiter abwärts nach Bad Schandau. Ueber überhermsdorf, rechts nach Königstein. Durch die Stadt über Gärten das Dietrich aufwärts nach Hermsdorf. Rechts hinaus (große Rebe), über Kleinischtal nach Pirna und weiter über Seidenau nach Dresden.

Heinz Ploczek

den Ministerien läßt, die Kräfte in Anspruch genommen werden durch immer wiederkehrende Reumachen, wie kann da des Volkes Wirtschaft gedeihen? Immer und immer wieder ist es die

Kraftverkehrswirtschaft, die bluten muß. Immer neue Erhöhungen in schneller Folge, so sind wir in Deutschland zu einer Belastung dieses wichtigen Verkehrsmittels gelangt, die weit über die Belastung in anderen Ländern hinausgeht. So kommt es, daß Deutschland in bezug auf Ausbreitung des Kraftverkehrs unter den Kulturlationen an sehr tiefer Stelle rangiert; es steht auf gleicher Stufe wie Finnland und bleibt zurück hinter Staaten wie Dänemark, Schweden, Norwegen, Irland, Niederlande, Neuseeland.

Es ist ja zu verstehen, wenn Rücksicht auf den Finanzausgleich der Länder und die Bedürfnisse des Wegbaus die geforderte Prozentige Entlastung der Kraftverkehrsteuer für das Winterhalbjahr schwierig macht, aber Schwierigkeiten sind dazu da, um überwunden zu werden, und eine Schadloshaltung der Länder dürfte im Bereich der Möglichkeiten liegen. Der Wegbau bestimmt von den Einnahmen, die ihm von Reich wegen zuzuführen mühen, nichts.

In Regierungskreisen hält man die Kraftfahrzeugsteuer für verhältnismäßig an widerstandsfähigsten. Wäre es da nicht das „Schweiges der Edlen“ wert, Mittel zu ergreifen, Wege zu finden, diese Widerstandskraft zu erhalten, ja zu heben?

„Leben ist Bewegung — Bewegung ist Leben!“

Das Beispiel des freikantigen Danzig ist lehrreich. Er hat vor einigen Monaten seine Kraftfahrzeugsteuer auf die Hälfte gesenkt. Der Erfolg ist sofort eingetreten, schon bis zum 1. September hat sich die Zahl der zugelassenen Personenzüge nahezu verdoppelt und ist weiter im Steigen begriffen. Danzig hat nicht nur seinen Verlust, sondern im Gegenteil eine Mehrernte von rund einer Million an Einnahmen für den Reichsausschuss und anderen Steuern und Entlastungen an Unterhaltungen.

Was der Reichsausschuss der Kraftverkehrswirtschaft beantragt hat — 50 % Ermäßigung für das Winterhalbjahr — ist viel weniger; da nur noch 5 Monate in Betracht kommen, macht es, aufs Jahr berechnet, nur 20 % Ermäßigung aus. Immerhin würde auch diese von guter Wirkung sein, wenn sie auch nicht den vollen Erfolg wie in Danzig bringen würde. Kann die Regierung sich noch nicht zu starkem Abbau der Kraftverkehrsteuer wie in Danzig entschließen, so würde folgende Variante des Vorschlages des Reichsausschusses der Kraftverkehrswirtschaft sehr geeignet sein zur wirksamen Bekämpfung der unheilvollen Winterabmeldungen.

Man solle die Kraftfahrzeugsteuer so gestalten, daß sie nicht abfällt, sondern einen Anreiz gibt zur Verbesserung der Wagen das ganze Jahr über. Nicht Zulassung bei Zahlung in Monatsraten, sondern Rabatt bei Jahreszahlung.

Man gebe 25 v. H. Rabatt bei Ganzjahresbenutzung und dazu die Möglichkeit der Zahlung in Monatsraten. Dann bezahlt der Fahrzeughalter für neun Monate und hat drei Monate steuerfrei. Weidet er, wie das ja jetzt in Hunderttausenden von Fällen geschieht, für die Wintermonate November, Dezember, Januar, Februar ab, so erspart er an Steuern 83 1/2 v. H. Er wird aber bald herausfinden, daß er bei einem Rabatt von 25 v. H. besser fährt, denn er spart 8 v. H. Monatsaufschlag und hat den Vorzug, seinen Wagen jederzeit wieder benutzen zu können, ohne erst die lästigen Formalitäten wegen der Zulassung, der Neuanmeldung erfüllen zu müssen.

Wenn die Regierung der Reichsbahn 180 Millionen Beförderungsteuer erläßt, — wenn sie zur Durchführung des Spritzbrennverfahrens im Interesse der Landwirtschaft einen Einnahmeentgang aus Büden und Zuschüssen der Brantweinmonopolverwaltung von 60 Millionen jährlich auf sich nimmt, — wenn zur Steigerung der Erzeugung der inländischen Erzeugung dieser jährlich 88 Millionen (dem Zoll entsprechend) zuzuführen kommen, — wenn sie durch Einführung landwirtschaftlicher Kontingente in großem Umfang auf viele Einnahmen verzichtet, —

dann muß die Regierung auch mit aller Kraft Sorge tragen, daß dieses wichtige Glied des modernen öffentlichen Verkehrs gestärkt und angepörrt wird, dann kommen bei mäßigen Einnahmen und pflichtiger Behandlung bedeutend höhere Steuererträge ganz von selbst.

Beim Kraftverkehr bedeutet Reform im oben angegebenen Sinne nicht ein Opfer für den Fiskus, nein, durch Wiedereinführung so wertvoller Konsum-, Steuer- und Kostträger in den Verkehr einen Gewinn. Gewinn in finanzieller und — in moralischer Beziehung; denn die gegenwärtige Mißhandlung eines steuerlich widerstandsfähigen, volkswirtschaftlich so wichtigen Zweiges der Wirtschaft ist unbillig. In einer Zeit, in der mit hartem Nachdruck von der Regierung Forderungen durchgeführt werden, in der Programme von höchster Bedeutung zur Förderung und Belebung der Wirtschaft aufgestellt und Milliarden dafür aufgewendet werden, ist es Pflicht der Regierung, dem Verfall des Kraftverkehrs mit allen Kräften vorzubeugen und hier nicht aus vermeintlichen fiskalischen Interessen zu verlagern.

Die Adler-Werke haben sich entschlossen, ihren schon seit Jahren in außerordentlich Form geführten Kundendienst zu erweitern und dadurch den modernsten Anforderungen anzupassen. Dieser erweiterte Adler-Kundendienst soll die Betreuung der 25000 Adler-Wagen übernehmen, die seit der Einführung des ersten Kundendienstes die Adler-Werke verlassen haben. Alle Adler-Werksstätten sind nach diesen neuen Richtlinien gehalten, ihre Reparaturen nach den Richtlinien vorzunehmen, die von den Adler-Werken für alle Normalreparaturen für das ganze Reichsgebiet festgelegt worden sind. Jede Adler-Werksstätte kann ein Preisbuch seinen Kunden übermitteln. Auch die Ersatzteile sind festgelegt worden. Das Preisverzeichnis umfaßt die Typen „Favorit“, „Standard 6“ und „Standard 8“. Die neuen Adler-Typen „Primus“ und „Trumpf“ werden demnächst in einer Ergänzungliste folgen.

Erweitertes Adler-Kundendienst

Zum 2. hat Adler einen sogenannten 2500-Kilometer-Überwachungsdiens eingerichtet. Ab 1. Oktober kann jeder Besitzer von Adler-Wagen bei der für ihn zuständigen Werksstätte im In- und Auslande für einen Einheitspreis von 950 Mark vierzig Flügel- und Einstellarbeiten vornehmen lassen, die zweckmäßigerweise jeweils nach 2500 Kilometer Wagenleistung wiederholt werden. Es handelt sich um eine Art Abonnement, das in einem Kontrollbuch notiert wird. Ganz besonders wichtig wird dieser Kundendienst für die ersten 4000 Kilometer eines neuen Wagens sein.

Schließlich ist noch darauf hinzuweisen, daß in der letzten Zeit alle Adler-Werksstätten durch blaue weiße Adler-Dienstblätter gekennzeichnet worden sind. Auf die Adlerwerksstätten wird auch nach Möglichkeit innerhalb der Städte und an den Hauptverkehrsstraßen mit besonderer Beschriftung hingewiesen. Die Adler-Werke versprechen sich von der Erweiterung ihres Kundendienstes eine starke Wirkung auf alle Besitzer von Adler-Wagen und solche, die es noch werden wollen.

Östram-Blitzlampen mit Selbstzündung. Von vielen Fahrern wird empfunden, daß das Fahren mit gelbem Licht weniger ermüdend wirkt und der Unterschied in der Blau- und gelben Lichtfarbe zwischen dem Fernlicht und gelbem, abgeblendetem Licht für das Auge angenehmer sei. Deshalb werden jetzt die wichtigsten Typen der Östram-Blitzlampen auch mit teilweise gelbfärbtem Kolben geliefert. Die Östram-Körper der Selbstzündigen Selbstzündigen besitzen die Östram-Blitzlampen noch eine schwarze Kolbenkappe, die bei Fahren im Nebel den Vorteil bietet, daß die sonst direkt nach oben austretenden Lichtstrahlen des abgeblendeten Leuchtkörpers fast völlig abgefangen werden, wodurch die Sicht im Nebel ganz bedeutend verbessert wird.

Der Hamburger Automobil-Salon, der in diesem Jahre abgehalten worden war, wird nun wieder im Januar 1934 abgehalten werden.

Der Hamburger Automobil-Salon, der in diesem Jahre abgehalten worden war, wird nun wieder im Januar 1934 abgehalten werden.

Können Einäugige den Führerschein erhalten?

In der „Anweisung über die Prüfung der Führer für Kraftfahrzeuge“ heißt es: „Die Benutzung nur eines Auges zum deutlichen Sehen, wie es bei Schielenden der Fall ist, macht nicht zum Führen von Kraftfahrzeugen ungeeignet, wenn der Zustand schon seit längerer Jugend besteht, das bessere Auge mindestens 1/2, das schlechtere mindestens 1/4 Sehschärfe hat, beide Augen regelrechtes Gesichtsfeld und keine Anzeichen für gefährliche Erkrankungen aufweisen.“

Dazu heißt es noch: „Zum Führen von Kraftwagen der Klasse B sind außerdem Personen geeignet, bei denen die Sehschärfe auf einem Auge ohne oder mit Glas weniger als 1/4 beträgt oder ganz fehlt, wenn der Zustand seit mindestens zwei Jahren besteht und eine Sehschärfe von 1/2 auf dem besseren Auge ohne Glas vorhanden ist. In einem solchen Falle muß das Vorhandensein sonst regel-

rechter Verhältnisse durch das Gutachten eines Augenarztes bestätigt werden.“

Demnach ist es also möglich, daß Einäugige den Führerschein B, der zum Führen von Kraftwagen bis 2100 ccm Zylinderinhalt berechtigt, erwerben können.

Vollkommene Lösung des Autodiebstahlsicherung gefunden?

Von einem in Mannheim ansässigen Erfinder wurde unterem Mitarbeiter die „Vog“-Autodiebstahlsicherung vorgestellt, die die weitest- und beste der bisher herausgebrachten Diebstahlsicherungen darstellen dürfte. Die Vog-Sicherung wird vor dem Bergarbeiter (beim Fahren auf dem Bergarbeiter) angebracht; bei der Reizung der marktsängigen Wagen wird die Sicherung unterem Armaturenbrett (am Brennstoff-Wählhebel) anmontiert werden können, bei Motorrädern direkt am Bergarbeiter. Die Vog-Sicherung

Kaffee Hag nicht teurer als anderer guter Bohnen-Kaffee. — Seit 1930 31% billiger

Advertisement for Eschers clothing. Text: 'Haben Sie Gefühl für Qualität?' 'Dann kommen Sie bitte zu uns und prüfen Sie mit eigener Hand...' 'Winter-Ulster 27.00', 'Ulster-Paletots 27.00', 'Sakko-Anzüge 27.00', 'Sport-Anzüge 27.00'. 'Elegante Herrenhüte u. alle modernen Herren-Artikel in groß. Auswahl'. 'Eschers DAS HAUS FÜR QUALITÄTS-KLEIDUNG DRESDEN, Prager Straße'.

Advertisement for batteries. Text: 'Selbstfahrer müssen Autos selbstfahrer-Union e.V. Am Zwingerplatz 2 - Tel. 10111'. 'Batterien Akku-Fabrik Alfred Luscher Dresden-A.20 Donauer Str. 7-9 Telefon 4805 und 49071'. 'Allmarkt, Ecke Kreuzkirche Tel. 12404 Neustadt, am Zirkus Albrechtstr. 21, Ecke Metzger Str. Tel. 5668'.

Advertisement for Robert Wacker. Text: 'Das Motorlager macht! Eilige Lager in wenigen Stunden Auto Lager Metalle ORIGINAL Robert Wacker Dresden-A. 5 Weiblichstr. 16 Ruf 21986'. 'Kartoffel-Verkauf beste Sorte, gelbbraunlich, je Zentner 2.60 Mk. M. Schenk, Zöllnerplatz 5, Ruf 80642'.

Advertisement for pianos. Text: 'DKW-Frontwagen', 'Staat', 'Pianos', 'alle Preislagen von 140 bis 500 M. sowie neue Pianos in größter Auswahl bei Pianobaumeister Funke Wöllnerstr. 27, 1. Stimm- u. Reparatur'.

Advertisement for Görlitzer food products. Text: '4 Schlager zum Wochenende'. 'Gefochter Schinken... 1/2, 30'. 'Langkörniger Patna-Reis glattiert 3/4, 55'. '3 Tafeln, gute Eß-Schokolade zusammen 55'. '1/2 Flasche Stonsdorfer-Bitter... 1.50'. '... und auf alles 6% in bar am Jahresende'. 'GÖRLITZER'.

Freitag, Die lo... Der De... Ueber... anweilung... Städt... Dre s den... worden, da... sundst... 24. Septem... Rändlung... und eine... Termin ein... hebt unter... Anstreng... alle Teil... anweilung... Am 10... Der R... Präsidenten... die Behand... zu beruf... durch Hoff... für die W... Umsatz... arzen nur... ständi... den Nachw... steuer durch... ein Vermer... eingaschle... zu beruf... Steuer... Feuerbetrag... 1933 bis... rüchtende... arge werd... bezogen, a... Zahlungen... Beträge m... dem 1. O... Zahlung a... geschoben... nen Betrag... (bis zum 2... und Verz... Die... Finanz-... steuern (a... vom 1. Apr... Die Da... 1930... Berliner... Nach... Klienmär... waren an... Berlin-Ra... gewonnen... und Reich... freie Reich... genannt... namliche... dagegen b... 0,75 % geg... der intern... schloß wen... Schluß ein... Dieunter... Wellenfr... Am R... Preussens... Borussia... 2%. Ein... Kapital... Abstich... 8%. Deut... Sorau ge... Chemie an... Rhein-We... Die M... Die p... Nahres... Loan Wa... die Befan... Noten... für die D... lassen sich... Stellung... Auswelle... mahen die... Bill viele... Rücksicht... Ueberchu... neuen R... höher Kre... Umlange... wegs beh... Gegentei... National... haben, u... aus der... arbtende... nicht nach... der sich G... Dollar b... und im... auf 785,8... Die... des Rati... fremd te...

Widlung u. v. notwendig ist. Vor allem ist, um die eigene Geländung zu erreichen, die Forderung auf neue Verhandlung der übernommenen Bankkredite erhoben worden.

Kapitalveränderungen

Zandermann & Söhne K.G., Chemnitz. Die wir hien, beschäftigt die Verwaltung, der drunächst einberufenen Hauptversammlung eine Verabfolgung des 1 Mill. Reichsmark freigelegten Aktienkapitals in Vorschlag zu bringen.

Korber's Deutsche Schieferhölzer Bremen-Garben K.G., Hamburg-Bremer. Die Sanierung der Gesellschaft soll nach Hamburg Verkaufsanlagen noch in diesem Jahre erfolgen.

Geschäftsabstufungen

Geschäftsabstufungen der Ufa-Zentralorganisation in den ersten acht Monaten 1932. Die Ufa-Zentralorganisation e. G. m. b. H., die Zentralaufkaufoffenschaft der 430 Ufa-Gesellschaften, erzielte in den ersten acht Monaten 1932 einen Gesamtumsatz von 88.082.884 Reichsmark.

Braunfabrik und Textilindustrie K.G. (Fabrik), Berlin. Der Aufsichtsrat hat beschlossen, der zum 11. November einberufenen Hauptversammlung vorzuschlagen, auf das einzahlende Vorzugskapital (Kapital) 7% und auf die Stammaktien 10% Dividende (wie i. B.) zu verteilen.

Hauptversammlungen

Leipziger Textilmaschinenfabrik K.G., Leipzig. Die Hauptversammlung genehmigte den Abschluß für 1932/33 und beschloß, den angestrebten Gesamtgewinn von 15.424 Reichsmark auf neue Rechnung vorzutragen.

Verschiedenes

Die Vereinigung von Oberbeamten im Bankgewerbe hielt am 15. Oktober in Hildesheim unter dem Vorsitz von Reichsanwalt Dr. Georg Lip, Deutsche Bank und Diskonto-Gesellschaft, Berlin, ihre von Vertretern aus allen Teilen des Reichs

Angesehen der Preise auf dem Rohstoffmarkt. Auf dem Schmelzmarkt macht sich eine Knappheit in gutem Zinkmaterial und dementsprechend ein Anziehen der Preise bemerkbar.

Keine Erhöhung der Tafelglaspreise. Der Verein deutscher Tafelglasfabriken erklärt, daß Mittelungen über eine angebotene Erhöhung der Tafelglaspreise mit Wirkung vom 1. Oktober um 20% unrichtig seien.

Zahlungsforderungen

Die Dr. Wolfmeyer'sche Kassenbuch- und Kassenbuch-Gesellschaft, Dresden, hat infolge der Unklarheit der Zahlungsbedingungen die Zahlungen einzustellen müssen und freit einen gerichtlichen Vergleich an.

Michael-Songern. In der Konturabstufung über das Vermögen Jakob Michael als alleinigen Inhabers der Firma J. Michael & Co., Berlin, ist gemäß Beschluß des Amtsgerichts Berlin-Mitte das allgemeine Veräußerungsverbot aufgehoben.

Von den Warenmärkten

Hamburger Warenmarkt vom 20. Oktober

Kaffee: Die Offerten aus Brasilien laagen unverändert und bis 10 Dollar niedriger. Am Vab behand aus dem Ausland und aus Norwegen einlaae Nachfrage, diee Nachfrage unvverändert, aber nicht den Erwartungen.

Londoner Metallbörsen vom 20. Oktober. Kupfer (Pfund Sterling je Tonne): Tendenz: ruhig. Standard per 100 bis 92 1/2, 3 Monate 92 1/2 bis 92 1/2.

Wapelsmarkt in Deer (Schriebland) vom 19. Okt. Großviehmarkt. Die Wapelsmarkt in Deer (Schriebland) vom 19. Okt. Großviehmarkt. Die Wapelsmarkt in Deer (Schriebland) vom 19. Okt. Großviehmarkt.

Wapelsmarkt in Deer (Schriebland) vom 19. Okt. Großviehmarkt. Die Wapelsmarkt in Deer (Schriebland) vom 19. Okt. Großviehmarkt. Die Wapelsmarkt in Deer (Schriebland) vom 19. Okt. Großviehmarkt.

Wapelsmarkt in Deer (Schriebland) vom 19. Okt. Großviehmarkt. Die Wapelsmarkt in Deer (Schriebland) vom 19. Okt. Großviehmarkt. Die Wapelsmarkt in Deer (Schriebland) vom 19. Okt. Großviehmarkt.

Amerikanische Warenmärkte. Zucker - New York (Schluß) 20. Oktober 10. Oktober. a) Rohzucker: per Oktober 1,00, per Dezember 1,08, per Januar 1,08.

Schuldenrückzahlung im Aufseherverfahren. Die Pub- und Baumwollwarengroßhandelsfirma Hermann & Co. m. b. H., Kaffel, hat laut „Anzeiger“ die Schulden zurückgezahlt.

Sächliche und unsächliche Kontur

Sächliche Kontur. Öffnet: Chemnitz: Weierich und Vorkamwarenhandler Kurt Erich Weierich, Chemnitz, am 15. November, 3 3/4 (Vergab.): Kolonialwarenhandlungsbüro W. Dieck, Berlin, am 9. November.

Table with columns for commodity names (Kaffee, Baumwolle, etc.), dates (20. Oktober, 19. Oktober), and prices. Includes sub-sections for 'Kaffee - New York (Schluß)' and 'Baumwolle - New York (Schluß)'.

Der Baumwollmarkt eröffnete in Heiliger Gallen, deshalb war das Geschäft in Ermangelung neuer Kaufordere sehr klein.

Table with columns for commodity names (Kupfer, Zinn, etc.), dates (20. Oktober, 19. Oktober), and prices. Includes sub-sections for 'Metalle - New York (Schluß)' and 'Metalle - London (Schluß)'.

Weizen litt unter lebender Unternehmungskraft der berufsmäßigen Kreise und der Kommissionen.

Table with columns for commodity names (Weizen, Roggen, etc.), dates (20. Oktober, 19. Oktober), and prices. Includes sub-sections for 'Weizen und Weizen (Schluß)' and 'Roggen und Weizen (Schluß)'.

Wapelsmarkt in Deer (Schriebland) vom 19. Okt. Großviehmarkt. Die Wapelsmarkt in Deer (Schriebland) vom 19. Okt. Großviehmarkt.

Table with columns for commodity names (Wapels, etc.), dates (20. Oktober, 19. Oktober), and prices. Includes sub-sections for 'Wapelsmarkt in Deer (Schriebland)' and 'Wapelsmarkt in Deer (Schriebland)'.

Wapelsmarkt in Deer (Schriebland) vom 19. Okt. Großviehmarkt. Die Wapelsmarkt in Deer (Schriebland) vom 19. Okt. Großviehmarkt.

Table with columns for commodity names (Wapels, etc.), dates (20. Oktober, 19. Oktober), and prices. Includes sub-sections for 'Wapelsmarkt in Deer (Schriebland)' and 'Wapelsmarkt in Deer (Schriebland)'.

Wapelsmarkt in Deer (Schriebland) vom 19. Okt. Großviehmarkt. Die Wapelsmarkt in Deer (Schriebland) vom 19. Okt. Großviehmarkt.

Table with columns for commodity names (Wapels, etc.), dates (20. Oktober, 19. Oktober), and prices. Includes sub-sections for 'Wapelsmarkt in Deer (Schriebland)' and 'Wapelsmarkt in Deer (Schriebland)'.

Die Deut

Die mit 1934 zu gut ist geplant, zu kaufen. Die Deut...

Die Deut... Zur der Erbau in (Schriebland)...

Die Deut... Die Deut...

Die Deut... Die Deut...

Die Deut... Die Deut...

Die Deut... Die Deut...

Die Deut... Die Deut...

Die Deut... Die Deut...

Die Deut... Die Deut...

Die Deut... Die Deut...

Die Deut... Die Deut...

Bei für den kommenden Sonntag sein Erscheinen im Kurpark anfragt. Am diesem Tage wird u. a. das Reichstänzerfest...

Nennen vom 20. Oktober

Eigene Drahtmeldung
Oppositionen. 1. Nennen: 1. Buma (H. Stein), 2. Hilde, 3. Hilde, 4. Hilde...

Vorauslagen für Freitag, den 21. Oktober

1. Nennen: Kante, Charles Luis. 2. Nennen: Robert Kante, Volkmar...

Rafensport

Fußballspiele der Unterstufe der höheren Lehranstalten
Dzute, Freitag, nachmittags 8,30 Uhr, finden folgende Spiele statt:

Tennis
Palmeri italienischer Tennismeister
Die nationalen Tennismeisterschaften von Italien in Bologna gelangen nach amerikanischem System zur Durchführung...

Tischtennis
Tischtennis in Dresden
Dresdner Spielvereinigungen erste Mannschaft schlug die gleiche Mannschaft des Dresdner Sport-Clubs im Tischtennis...

Waffenport
Sächsischer Wettinshützenbund
In der kürzlich in Dresden abgehaltenen Hauptversammlung des Sächsischen Wettinshützenbundes...

Boxen

312. Witz boyt gegen Boykottklub 1924 Pirna

Die Vereinigung „Witzboykottklub“, die in Folge des Beschlusses des Reichstages...

Dresdner Amateurböyer in Berlin
Am Donnerstagabend widmeten die Berliner Boxklubler...

Carneras Prozess gegen Schmeling
In der abgelaufenen Woche, so das Schmelings Manager...

Schöneath in Charlotei
In der belagerten Provinzstadt Charlotei bestritt der weltberühmte Schwergewichtler...

Fellen (Dresden)
Bort am 11. November in Dresden gegen Scholz (Dresden).

Ernst Koch, der 2. Vorkämpfer des Verbandes Deutscher Faustkämpfer, hat es übernommen...

Regelssport

Gute Leistungen bei den Sportfesten

Im Verband werden jetzt Ausdehnungskämpfe durchgeführt. Die besten der Veranstaltung...

Sportliche Veranstaltungen im Verband Dresdner Regellubs

Obenstufenspieler: Es geht ab die folgende Schachliste auf zehn Augen: Dahn (Hof II), Kollentz (Wollfranz)...

Vereinskalender

Turnverein der Sächsischen Verbände zu Dresden. Sonnabend 10 Uhr im Stadion...

Freitag, d. 21. Oktober 1932, spricht im Gewerbehaus, Ostka-Allee
Einlass 7 Uhr, Beginn 8 Uhr
Organisationsleiter Hg. Scholtis
Thema: Wie lange noch Wapen?

Die Firma von Ruf
Trinks
Fischermehler, Johannstraße, D. Pinalisch, Platz
Speisezimmer
Auto-Straßen-Karte
der Dresdner Nachrichten

Kübler Kleidung
Die rechnende, sparsame und für die Gesundheit ihrer Lieben bedachte Mutter wählt stets die kleidsame, strapazierfähige u. überaus praktische Kübler Kleidung
Kataloge kostenlos durch die Fabrik Paul Kübler & Co., G. m. b. H., Stuttgart-O.

Stellenan
Geldn
1000
Grund
Zins
Wollwarenhaus
A. L. Uhlig & Söhne, Gruner Str. 20

Familiennachrichten

Statt besonderer Anzeige.

In Gottes Rat war es beschlossen, daß mein geliebter Mann, der treuherzige, liebevolle Vater unserer beiden Sungen, mein einziger, guter Sohn, unser lieber Schwiegerjohn, Bruder und Schwager

Baumeister Paul Reif

Mitinhhaber der Firma Menzer & Reif

am 19. Oktober 1932 nach kurzem, schwerem Leiden von uns genommen wurde.

In tiefer Trauer

Ilse Reif geb. Dankelmann Ida verw. Reif geb. Menzer Klein Dankelmann und Frau im Namen aller Hinterbliebenen.

Brettal II und Niederseebitz.

Die Beisetzung findet Sonnabend, dem 22. Oktober, nachmittags 3 Uhr von der Johannis-Kapelle in Brettal-Deuben aus statt. Von Beileidsbesuchen bitten wir abzusehen.

Herr Bäckermeister Justus Hindahl

Im Dienstag, dem 18. Oktober, erkrankte nach kurzem Leiden unser lieber, unvergesslicher Vater und Großvater Herr Bäckermeister Justus Hindahl im 80. Lebensjahre. In tiefer Trauer: Willi Hindahl, Selene Hindahl Johanne Wolf geb. Hindahl zugleich im Namen aller Hinterbliebenen. Die Beisetzung erfolgt Sonnabend nachmittags 3 Uhr von der Kapelle des Totenhilfer Friedhofes aus.

Halbsüße Auslands-Weine

Haut Sauternes . . . 2.80 Graves Supérieur . . . 2.50 San Is de la Graciosa 1.80 1/2 Flasche ohne Flasche

Spielhagen

Telefon-Zentrale 10336 Hauptgeschäft: Annenstraße 9 Filialen: Galeriestr. 6, Weberg. 23 Bräuninger Ecke Radligerstraße 43 Neustadt: Bautzner Straße 9

Mietangebote

In bester Lage, Goethestraße 6 Villa nebst geräumigem Seitengebäude und Garage sofort zu vermieten od. zu verkaufen. Näheres: Grundstücksamt, Neues Rathaus, Zimmer 210.

Herrschastliche Wohnung

Offizier-Allee 17, I. bestehend aus: 6 Zimmern, Kammer, Bad u. allen Zubehör, in bestem Zustand. Sofort oder später zu vermieten. Zu erfragen bei Herrn im „Grüthner“.

Gr. 4-Zimm.-Wohnung

m. 2. u. 3. u. 4. u. 5. u. 6. u. 7. u. 8. u. 9. u. 10. u. 11. u. 12. u. 13. u. 14. u. 15. u. 16. u. 17. u. 18. u. 19. u. 20. u. 21. u. 22. u. 23. u. 24. u. 25. u. 26. u. 27. u. 28. u. 29. u. 30. u. 31. u. 32. u. 33. u. 34. u. 35. u. 36. u. 37. u. 38. u. 39. u. 40. u. 41. u. 42. u. 43. u. 44. u. 45. u. 46. u. 47. u. 48. u. 49. u. 50. u. 51. u. 52. u. 53. u. 54. u. 55. u. 56. u. 57. u. 58. u. 59. u. 60. u. 61. u. 62. u. 63. u. 64. u. 65. u. 66. u. 67. u. 68. u. 69. u. 70. u. 71. u. 72. u. 73. u. 74. u. 75. u. 76. u. 77. u. 78. u. 79. u. 80. u. 81. u. 82. u. 83. u. 84. u. 85. u. 86. u. 87. u. 88. u. 89. u. 90. u. 91. u. 92. u. 93. u. 94. u. 95. u. 96. u. 97. u. 98. u. 99. u. 100.

Stellenangebote

Suche zum 1. November zum Annehmen. Köchlein, Putzfrau, Hauswart, etc.

Stellengesuche

Sauschneiderin, masch. Nähm., etc.

Geldmarkt

1000 RM. Darlehen, etc.

Grundstücke

Grundstücke, etc.

Zinshaus

Zinshaus, etc.

Grüntein

Grüntein, etc.

Winkler Läden

Winkler Läden, etc.

Bequeme Zahlweise

Bequeme Zahlweise, etc.

Piano

Piano, etc.

Alt-Papier

Alt-Papier, etc.

Probieren Sie

Probieren Sie, etc.

Kosa

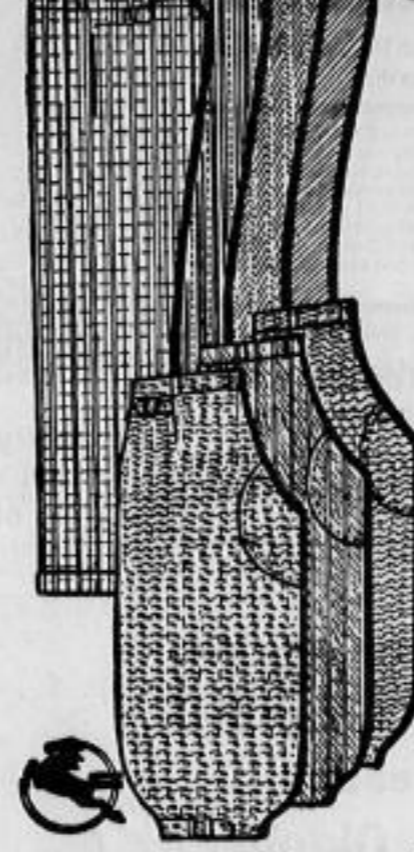
Kosa, etc.

Schokoladenfabrik

Schokoladenfabrik, etc.

Verkaufsstellen, etc.

3 HERREN TAGE



zeigen erneut unsere Leistungsfähigkeit. Erstaunliches wird in Qualität und Preis von uns geboten

- Hose für Herren, in verschiedenen gestreiften Stoffen, besonders preiswert . . . 1 75
Hose für Herren, in gestreiften, diversen Qualitäten, sehr feste Strapazierhose . . . 3 75
Hose für Herren, Knickerbocker, aus modern gemust. Stoffen, bes. lang u. weit geschnitten, preisw. . . 3 95
Hose für Herren, aus diversen farbigen Cheviot-Qualitäten, mit Rundbund und Umschlag . . . 5 75
Hose für Herren, Knickerbocker, aus reinwill. Cheviot, in grau u. mode. mod. gemust., reichl. lang . . . 6 75
Hose für Herren, aus haltbaren Stoffqualitäten, besonders gut für den Winter geeignet . . . 7 50
Hose für Herren, Knickerbocker, reinwill. Cheviotstoffe, in mod. Musterung, gute Verarb. . . 8 50
Hosef. Herr., versch. farb. Kammgarnst., mit Rundb. u. Umschl., beste Ersatzh. z. farb. Sakko 14,50, 12,50, 9 75

Unsere Fenster u. Innenauslagen überzeugen Sie selbst Bei Barzahlung 3% Rabatt oder 6% Rabatt in Sparmarken Auf Wunsch erleichterte Zahlungsbedingungen. Auskunft durch unsere rechnungsabteilung Unsere Versandabteilung erledigt für auswärtige Kunden alle Bestellungen

RENNER

AM ALTMARKT

Advertisement for Rennert's products including coffee, chocolate, and other goods. Includes a logo and list of items.

Grundstücke

Grundstücke, etc.

Zinshaus

Zinshaus, etc.

Grüntein

Grüntein, etc.

Winkler Läden

Winkler Läden, etc.

Bequeme Zahlweise

Bequeme Zahlweise, etc.

Piano

Piano, etc.

Sonderangebot der Woche

- DAMEN-PULLOVER mit Bajadoren-Streifen 3.90
DAMEN-PULLOVER mit Wollspitzen garniert 4.90
HERREN-SPORTPULLOVER mit spitzem Ausschnitt moderne Melange 5.90
HERREN-PULLOVER ohne Arm - reine Wolle 2.90

DEUTSCHES FAMILIEN-KAUFHAUS G.M.B.H.

DEFAKA

VIKTORIASTRASSE 5-7



SONNABEND ist HERRENTAG!

Diese Verkaufsveranstaltung findet bei uns von jetzt ab allwöchentlich statt. Wir bringen jeden Sonnabend außergewöhnliche Angebote, unserer bekannt guten Qualitäten zu niedrigsten Preisen, die in der Herrenwelt sicher sehr begrüßt werden.

Also denken Sie bitte daran, meine Herren: Jeden

SONNABEND ist HERRENTAG!

Herren-Halbchuhe in braun u. schwarz Boxkalf, Lack, in Rahmenarbeit, hochmod. Form. 12.50, 10 50

SOMMER

ÄLTESTES SCHUHHAUS DRESDENS

Wiedruffer Str. 1, Prager Str. 9, Wiedruffer Str. 31, Wallstr. 3, Kesselsdorfer Str. 14

