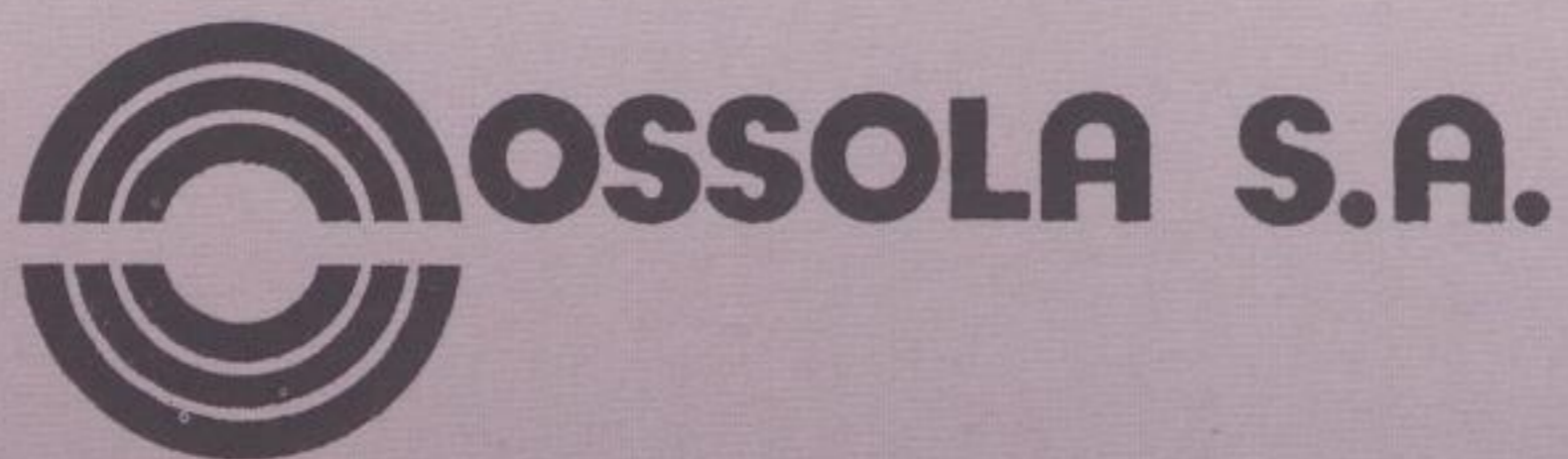




MOZARTEUM ARGENTINO - FILIAL ROSARIO - TEMPORADA 1992



VIAJES – CAMBIOS – TITULOS

Rioja 1035

Tel. 64031/050/097 – 63186

2000 Rosario



MOZARTEUM ARGENTINO

FILIAL ROSARIO

TEMPORADA 1992

- Mayo 28*
21 hs. (Jueves)
- RALPH VOTAPEK (piano) (EE.UU.) Función de gala inaugural, con el auspicio del Diario "La Capital" de Rosario, en el año de su 125º Aniversario y del "Círculo de la Publicidad de Rosario", en el año de sus Bodas de Oro.
- Junio 1º*
21 hs. (Lunes)
- ARTIS QUARTETT DE VIENA (Austria). Con el auspicio de "Televisión Litoral S.A." (Canal 3 de Rosario), en el año de su 27º Aniversario.
- Junio 20*
21 hs. (Sábado)
- ORQUESTA HALLE DE MANCHESTER (Gran Bretaña) 110 personas. Director: Stanislaw Skrowaczewski. Con el auspicio del "British Council" y del Chartered West Bank.
- Junio 27*
21 hs. (Sábado)
- L'ORCHESTRA DA CAMERA DI PADOVA E DEL VENETO (Italia) 27 personas. Director: Bruno Giuranna. Solista: Pietro de María (piano)
- Julio 3*
21 hs. (Viernes)
- BALLET "CISNE NEGRO" (Brasil) 15 personas. Con el auspicio de la Organización de los Estados Americanos (OEA). Representación de la Secretaría General de la OEA en la República Argentina.
- Julio 28*
21 hs. (Martes)
- BALLET "DU NORD" (Francia) 40 personas. Con el auspicio de "Sol Automotores" S.A.
- Agosto 7*
21 hs. (Viernes)
- HORACIO KUFERT (piano) - FERNANDO HASAJ (violín) CLAUDIO BARAVIERA (violoncelo) (Argentina). Con el auspicio de Bodegas "Trapiche" S.A.I.C.A.
- Agosto 14*
21 hs. (Viernes)
- TRIO RÖHN DE MUNICH (Alemania) Con el auspicio de "Lufthansa Líneas Aéreas Alemanas"
- Agosto 17*
21 hs. (Lunes)
- CHAMBER SOLOISTS OF AUSTIN (EE.UU.) Con el auspicio del Servicio Cultural de la Embajada de los EE.UU. y de A.R.I.C.A.N.A.
- Agosto 21*
21 hs. (Viernes)
- JANET SHELL (soprano). CHRISTOPHER GOLDSACK (barítono) JOHN FLINDERS (piano) Gran Bretaña. Con el auspicio del "British Council"
- Setiembre 1º*
21 hs. (Martes)
- ORQUESTA DE CAMARA DE VIENA (Austria) 30 personas. Director y Solista de piano: Philippe Entremont. Con el auspicio de la Fundación "Héctor I. Astengo"
- Setiembre 25*
21 hs. (Viernes)
- AUSTRALIA ENSEMBLE. 7 personas.

AUDITORIO FUNDACION
"HECTOR I. ASTENGO"

NOMINA DE BENEFACTORES Y AUSPICIANTES

Con cuyo generoso aporte se financian nuestras actividades y su accesibilidad a la comunidad de Rosario y zona de influencia.

AEROLINEAS ARGENTINAS S.A.
ARGENTAL S.A.
BANCO ROBERTS S.A.
BANCO COMERCIAL ISRAELITA S.A.
BODEGA TRAPICHE S.A.
BRITISH COUNCIL
CAFES LA VIRGINIA S.A.
C.A.P.S.A.
CELULOSA ARGENTINA S.A.
CHARTERED WEST BANK
CIMBA S.A.
CIRCULO DE LA PUBLICIDAD
DE ROSARIO
CRONOS S.A.I.C.
DIARIO LA CAPITAL DE ROSARIO
EMILIO ETCHEVARNE S.A.
EPEU S.A.
FREEZER GAFA / FRIMETAL S.A.
FRIGORIFICO PALADINI S.A.
FUNDACION BANCO MAYO
FUNDACION BANCO MODELO Coop.
FUNDACION DIADEMA S.A.
FUNDACION HECTOR I. ASTENGO
JOSE ANGELI y Sra.
LA BUENOS AIRES
Cía. Arg. de Seguros S.A.

LA SEGUNDA
Coop. Ltda. de Seguros Generales
LUFTHANSA LINEAS AEREAS
ALEMANAS
MOLINOS JUAN SEMINO S.A.
O.E.A. Organización de los
Estados Americanos
OSSOLA S.A.
PREVISION y AYUDA MUTUA
Soc. Coop. de Seguros Ltda.
PRODUMET S.A.
RAUL A. GALINDEZ Agente de Bolsa
ROSARIO REFRESCOS S.A.
ROSSETTI S.A.
RUBENS A. MARTINELI
Negocios Inmobiliarios
SARA R. DE GORKIN
SOL AUTOMOTORES S.A.
Suc. de JUAN CARLOS ROSSETTI S.A.
TELEVISION LITORAL S.A. (Canal 3)
TELINEX S.A.
TOTORAL S.A.
TRANSATLANTICA
Cambio, Bolsa y Turismo
WIENER LABORATORIOS S.A.

CHAMPAGNE



RODAS
DU VALLÉ

MACMA 1/78

HORIZONTES MAS AMPLIOS



Aerolíneas Argentinas.

La línea aérea que le ofrece las mejores conexiones para llegar a todo el mundo.

Creciendo en todas direcciones.
En tecnología.

En servicio. En un nuevo rumbo de modernización y desarrollo.

Para que usted tenga otros horizontes. Cada vez más amplios.


**AEROLINEAS
ARGENTINAS**

LBA LA
BUENOS
AIRES

Seguros

Administrada por: LENG ROBERTS SEGUROS S.A.

San Lorenzo 1121 / 2000 Rosario / Tel. 40097/98 - 217176



**BANCO
ROBERTS**

Sociedad Anónima

Santa Fe 1167 / Rosario / Tel. 65636

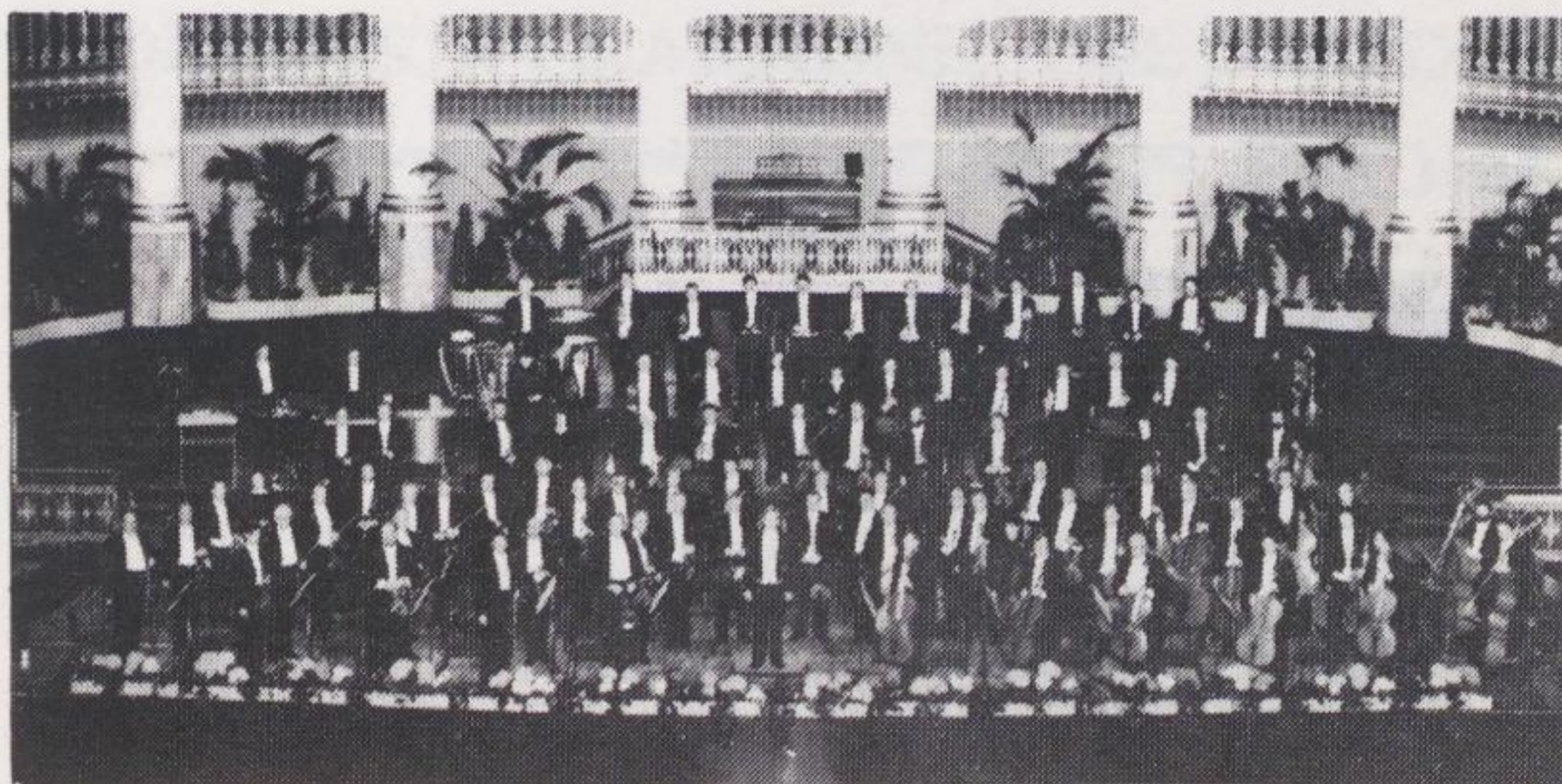


SLUB

Wir führen Wissen.



Dresdner
Philharmonie



ORQUESTA FILARMONICA DE DRESDEN

Formada hace más de 120 años, constituye un hito más en la larga tradición musical de la ciudad de Dresden. Enviada muy pronto como embajadora musical al exterior, ya en 1871/72 visitó San Petersburgo; 1879, Varsovia; 1883, Amsterdam; 1907, Dinamarca y Suecia, y 1909, Norteamérica. Grandes directores y solistas promovieron el ascenso de este grupo sinfónico; Tchaikowsky dirigió su 4ª Sinfonía en la temporada 1888/89. Dvorak su 5ª. Merecen destacarse algunos de los músicos que colaboraron con la orquesta: Brahms, von Bülow, Moszkowski, Sauer, Joaquim, Teresa Carreño, d'Albert, Richard Strauss, Rubinstein, Mottl, Busoni, Rachmaninoff, Schnabel, Sarasate, Kreisler, Thibaud, Flesch, Casals, Isaye; cantantes: María Ivogün, Lotte Lehmann, Sigrid Olegin, Leo Slezak, entre otros.

En 1915 recibió su actual nombre de Orquesta Filarmónica de Dresden y en 1924 fue constituida en cooperativa: la "Dresdner Philharmonie". Su primer director estable fue Eduard Mörike (1924/29). En 1934 se hizo cargo el director holandés, Paul van Kempen, que la llevó a la fama mundial. Fueron directores invitados A. Nikisch, S. Wagner, Max von Schillings, F. Busch, E. Kleiber, H. Scherchen, entre otros.

Durante la 2ª Guerra Mundial la dirigieron Otto Mazerath, Bernardino Molinari y Carl Schuricht hasta 1944, y a pesar de haber perdido su edificio, archivo y biblioteca en la destrucción de la ciudad, un mes después de firmada la paz ya volvía a hacer música. Heinz Bogartz como director artístico desde 1947 logró elevar su nivel nuevamente, durante los 17 años de su gestión. Dirigieron luego Horst Förster, Kurt Masur, Günther Hennig, Herbert Kegel. En 1986 fue nombrado director musical Jörg-Peter Weigle.

La Orquesta ha realizado giras por toda Europa, China y Japón, desarrollando y demostrando su calidad de organismo sinfónico de primer nivel. Esto lo atestiguan los directores y solistas que actualmente colaboran como artistas invitados.

MICHEL PLASSON



Nacido en París en el seno de una familia musical, Michel Plasson estudió piano con Lazare Levy, percusión y dirección en el Conservatorio de París, donde recibió el Primer Premio, distinción que en 1962 obtiene nuevamente en Besançon. Por consejo de Charles Munch, se trasladó a USA para proseguir sus estudios con Erich Leinsdorf, Pierre Monteux y Leopold Stokowski.

De regreso a Francia fue nombrado Director Musical en Metz y en 1968 se hizo cargo, como Director, de la Orquesta y el Teatro del Capitolio de Toulouse. En 1983, debido al aumento de sus compromisos fuera del país, Michel Plasson renunció a las actividades como Director Artístico del Teatro, para dedicarse con exclusividad a grabaciones, giras y actividades concertísticas de la "Orchestra National du Capitole de Toulouse", que fueron más numerosas cada año.

En 1974 Michel Plasson había comprobado que la antigua "Halle aux Grains" de Toulouse poseía una excelente acústica, e inmediatamente la transformó en una sala de conciertos con capacidad para 3000 asientos, donde se realizan desde entonces, las series de conciertos de la Orquesta.

"Fidelio", con escenografía de Lavelli, en 1977, confirmó el hecho que la sala era un lugar perfecto para representaciones de ópera. Michel Plasson ha dirigido, desde entonces, "Salome", "Aida", "Maestros Cantores", "Fausto", "Carmen", "Montsegur", (estreno mundial de la ópera de Marcel Landowski).

Michel Plasson ha difundido, a lo largo de mucho tiempo, la música francesa, dentro y fuera de Francia durante las numerosas giras realizadas con la "Orchestre National du Capitole de Toulouse", que también le ha comisionado varias obras contemporáneas.

EMI FRANCE, DEUTSCHE GRAMMOPHON y Michel Plasson han realizado una importante cantidad de grabaciones de obras cumbres de compositores franceses, algunas no grabadas anteriormente. Muchas de ellas han recibido las más altas distinciones en todo el mundo.

En mayo de 1984 Michel Plasson dirigió 16 representaciones de "Aída" en el estadio Omnisport de Bercy para un público de 200.000 personas. Desde entonces ha presentado "Turandot" (1985), "Requiem", de Verdi (1985) y "Nabuco" (1987) con el mismo éxito.

Paralelamente a su colaboración constante con la "Orchestre National du Capitole de Toulouse", es invitado por las principales orquestas, entre otras, las filarmónicas de Berlín, Londres, Suisse Romande, Gewandhaus de Leipzig, y teatros de ópera: París, Ginebra, Viena, Munich, Hamburgo, Zurich, Covent Garden, Metropolitan y Chicago. Ha sido nombrado Principal Director Invitado de la Orquesta Tonhalle de Zurich.

Recientemente fue distinguido por la fundación francoamericana Florence Gould con el premio de "L'Academie des Beaux-Arts" del Instituto de Francia.

ORQUESTA FILARMONICA DE DRESDEN

Director: MICHEL PLASSON

PROGRAMA

I

- **Carl María von Weber** (1786-1826) "Der Freischütz", obertura
- **Robert Schumann** (1810-1856) Sinfonía Nº 4 en re menor, Op. 120
Ziemlich langsam-Lebhaft
Romanze (ziemlich langsam)
Scherzo (Lebhaft)
Langsam-Lebhaft

INTERVALO

II

- **Modest Moussorgsky** (1839-1881) "Cuadros de una Exposición"
Instrumentación: Maurice Ravel
Promenade (Allegro giusto)
I Cnomos (Vivo)
Promenade (Moderato commodo e con delicatezza)
II El viejo castillo (Andante)
Promenade (Moderato non tanto, pesante)
III Tullerías (Allegretto non troppo, capriccioso)
IV Bydlo (Sempre moderato, pesante)
Promenade (Tranquillo)
V Baile de los polluelos en sus cascarones (Scherzino, Vivo leggiero)
VI Samuel Goldenberg y Schmuyle (Andante)
VII Mercado de Limoges (Allegretto vivo, sempre scherzando)
VIII Catacumbas (Largo) - Cum mortuis in lingua mortua (Andante non troppo, con lamento)
IX La cabaña de Baba Jaga (Allegro con brio, feroce)
X La gran puerta de Kiev (Allegro alla breve - Maestoso Con grandezza)

Con el auspicio de: BANCO INDEPENDENCIA

Los artistas del MOZARTEUM ARGENTINO viajan por AEROLINEAS ARGENTINAS.

Esta sala está equipada con un sistema magneto-acústico.
Si Ud. utiliza audífono, coloque la palanca en "T".

DINERS CLUB es la tarjeta exclusiva del MOZARTEUM ARGENTINO

SERVICIO DE CHAMPAGNE

Durante todos los intervalos de las funciones de esta Temporada 1992 se ofrecerá un servicio de champagne, gracias a la generosa contribución de CINBA S.A. ofreciendo su prestigiosa marca Rodas Du Valle Brut.



Banco Independencia Cooperativo Ltda.

Casa Central Carcarañá y sucursales en Buenos Aires
y provincias de Santa Fe, Córdoba y Mendoza

En Rosario:

Centro:

Corrientes 951, Tel. 60960-62827-215262-45093-244317

Ovidio Lagos:

Ov. Lagos 3501, Tel. 846730-846734

San Martín:

San Martín 3402, Tel. 841893-841897

Echesortu:

Mendoza 3850, Tel. 388312-371292

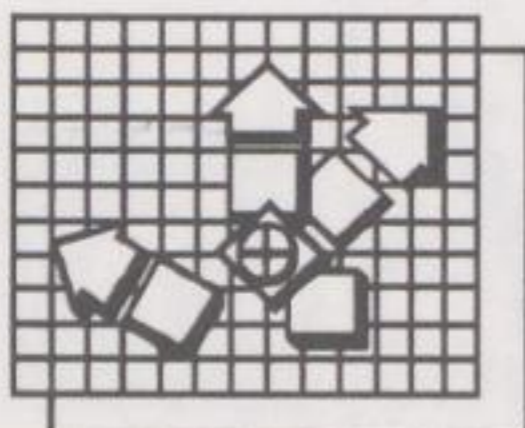
Fisherton:

Córdoba 7882, Tel. 371292



Coca-Cola

R O S A R I O R E F R E S C O S



Raúl A. Galíndez

Agente de Bolsa

Corrientes 763 - 7º piso - 2000 Rosario
TE. 254333 / 254444 - FAX (041) 254353



BANCO COMERCIAL ISRAELITA S.A.

MITRE 702 esq. SANTA FE

2000 ROSARIO

Es Tiempo de Gafa



Gafa

Tiempo de libertad.
De confort. de economía.
De satisfacciones.
Tiempo de resolver
en un abrir y cerrar
de Freezer GAFA,
lo que diariamente necesita
para vivir mejor.



L e D e v u e l v e S u T i e m p o

MARTINELLI

INMUEBLES

Dr. Juan Alvarez 1502 / Tel. 253800 - 253809 - 255962
2000 Rosario

PARA SENTIRSE BIEN (y vivir mejor)

Ahora en Rosario, como en Estados Unidos modele y tonifique su cuerpo sin esfuerzo.

Logrará un cuerpo saludable y esbelto. Basado en el método de gimnasia isométrica pasiva; las 7 **GYM TABLES** de **BODY SHAPER** harán todo por usted.

- Facilita la reducción de su peso
- Modela su cuerpo
- Agiliza la circulación
- Flexibiliza las articulaciones
- Ayuda a combatir la celulitis

Body Shaper

GYM TABLES

**UN NUEVO CONCEPTO
EN GIMNASIA PASIVA**

Exclusividad en Rosario: SANTA FE 1430 - Tel. 240994
Horario corrido de 8 a 22 hs.



*Diners Club
International*[®]



MEMBER
SINCE

6J ZA AA

VÁLID

04/87

THRU

03/88

Asociados

La música y Diners Club.

Porque ofrecerle siempre lo mejor forma parte de nuestra filosofía de servicio.

Para nosotros, es siempre un placer. Y mucho más en este caso.



DINERS CLUB



SLUB

Wir führen Wissen.



Dresdner
Philharmonie



FUNDACION HECTOR ASTENGO

1 9 6 7 - 1 9 9 2

2 5 A Ñ O S