

Dresdner Volkszeitung

Verlagsort: Dresden
Raben & Comp., Nr. 1268

Organ für das **werktätige**

Am 31. Oktober
wählen
alle die
Liste 4

Dieses Blatt enthält die amtlichen Bekanntmachungen der Z.

Verlagspreis einschließlich Bruttoerlös mit den spärlichen Beilagen "Nach der Arbeit" und "Kraft und Zeit" für einen halben Monat 1 Mk., Einzelnummer 10 Pf.

Schreibleitung: Wettinerplatz 2, Fernsprecher Nr. 25361. 4 Stunden nur wochentags von 12 bis 1 Uhr.
Vertrieb: Wettinerplatz 10, Fernsprecher Nr. 25361 und 12707. Geschäftszeit von früh 7 Uhr bis 5 Uhr nachmittags.

Anzeigenpreis. Grundpreise: die 24 mm breite Normalzeile 20 Pf., die 30 mm breite Halbbreite 1.50 Mk., für auswärtige Einzelgen 25 Pf. und 2 Mk. Familienanzeigen, Stellen- und Mietsgen 40 Pf. Abatt. für Briefverlegung 10 Pf.

Nr. 254

Dresden, Sonnabend den 30. Oktober 1926

37. Jahrg.

*Sünder werden
Strafen empfangen!*



Schaffendes Volk! Auf zur Landtagswahl!

Gewählt wird die Liste der Sozialdemokratie

Liste 4

Arzt — Schulze
Elise Thümmel
Weckel

Liste 4

„Hinein in die Regierung“

Der Führer der Deutschnationalen Partei und Reichstagsfraktion ist Graf Westarp. Vor wenigen Tagen forderte er die Regierung auf, sich endlich zu entscheiden, ob sie in Zukunft mit rechts oder links regieren will.

Der Himmel hat es gewollt, daß die Veröffentlichung der Rede Hertzs mit der Wiedergabe eines Briefes zusammenfiel, den der erkrankte Dr. Stresemann an seinen Parteifreund Kaiser in Dresden geschrieben hat.

Ungenügende Aufbesserung

Die Sozialdemokratie arbeitet für Erhöhung der Erwerbslosenunterstützung

Aus dem Reichstage wird uns geschrieben: Der Reichskanzler besprach am Freitag mit Vertretern der sozialdemokratischen Reichstagsfraktion die von der Regierung beabsichtigten Änderungen der Erwerbslosenfrage.

Aus den Darlegungen der Regierung ging hervor, daß die Höhe der eigentlichen Hauptunterstützung...

Sächsische Galerie

XVIII.



Wirtz (Dreilundzwanziger).

Der „alte“ bewährte Parteigenosse der seine Partei spaltete.

empfänger, d. h. der Alleinstehenden und der Familien-erwähler, um 10 Prozent erhöht werden sollen, nicht aber die Familienzuschläge. Das Problem der Verlängerung der Bezugsdauer der Unterstützung will man in Verbindung mit dem Arbeitsnachweis lösen.

Die Prüfung des Proletariats

Der Wahlkampf ist beendet, der Sonntag bringt die Kraftprobe.

In der Demokratie ist die Wahl ein vielentscheidender Nachkampf. Erschütternd ist die Tatsache, daß im industriellen Sachsen, in dem Lande mit 80 Prozent Arbeiterbevölkerung die Arbeiterklasse nicht aus eigenem, geschlossenem Willen ein gültiges Nachwort spricht.

Verleugern der größten Errungenschaft der Arbeiterbewegung: der Solidarität

Ist allein die Ursache der schmerzhaften Nachlosigkeit. Der vermehrte Einfluß der Sozialdemokratie wurde zum Wachstum des Bürgertums, so daß es heute wieder — im roten Sachsen von ehemals! — ein gewichtiges politisches Wort sprechen kann.

das Wesen des ganzen Spiels.

Es gilt also, sich des ganzen Erntes der Lage bewußt zu werden und das politische Bewußtsein des schaffenden Volkes aufzurufen. Der elende politische Kleinkampf des Tages hat Monate, sogar Jahrelang die ganze Bewegung vergiftet.

Hie Proletariat, dort Bürgertum, hie Arbeit, dort Besitz

ging im Getöse des Tages unter, wurde verkleinert, vertuscht, verdreht.

Und wie das Rausen, so das Ende. Ein Häuflein vornehmer Nachhaber tritt die elementarsten Grundregeln sozialdemokratischen Kampfes: die Zusammenfassung, zu Boden und versucht es, die Vorteile zu zerstreuen. Diesem letzten Bahnweg muß der Wahlsinn ein Ende bereiten.

Arbeiter, es offen der bekenne dich!

Der Bolschewismus, der sich „kommunistische“ Partei nennt, ist rechtlich erklärlich. Solange die sozialistische Arbeiterbewegung besteht, sind Sozialisten neben ihr heranzukommen, sie können nicht auf die Arbeit verzichten.

danken. Diese bolschewistische Abwärtswirkung von der Sozialdemokratie verliert ihre Bedeutung, sobald Wirtschaftskrise und Massenarbeitslosigkeit überwunden werden und so keine verwirrende Verzweiflungsstimmung mehr zu erzeugen vermögen.

Mit den „Kommunisten“ wird die jüdische Sozialdemokratie fertig werden, selbst wenn sie heute noch gewisse unangenehme, fanatisierte oder kindlich naive Volksschichten struplos hinter sich herziehen. Die Verlogenheit und völlige Unfruchtbarkeit „kommunistischer“ Selbstenpolitik bleibt die beste Ernüchterung für die zeitweilig Eingefangenen.

Viel gefährlicher ist für die Sozialdemokratie innerer Streit. Sachliche Auseinandersetzungen sind freilich das Lebenselement der Partei, weil sie zur Selbstverständigung, zum Finden und Befolgen des Weges Vorbedingung bleiben.

den Zusammenhalt, das Zusammenwirken.

Weil die Abseparaten ein Häuflein eigensinniger Feldweibel ohne willige Rekruten, so erleidet die Gesamtbewegung der Arbeiterklasse wenig Schaden, Folgen ihnen größere Schäden, so wird die Kampfkraft gelähmt, der Boden für die Herrschaft des Bürgertums vorbereitet.

Tenn das ist das Tragische der Abplitterung nach rechts, daß sie dem Klassenfeind der Arbeiter, dem bestehenden Bürgertum, zugute kommt. Schlimmer noch: sie verfolgt sogar den ausgesprochenen Zweck.

mit dem Bürgertum zusammen Politik gegen die bewußt sozialdemokratische Massenbewegung zu machen.

Wirtz sich „kommunistische“ Engherzigkeit oft genug unbewußt oder ungewollt zugunsten der Macht des Bürgertums aus, so verdrängen sich die sogenannten „Allsozialisten“ ganz bewußt mit den bürgerlichen Parteien gegen die Sozialdemokratie. Die übrigen Führer der Sozialdemokratie stellen dem Bürgertum Hilfstruppen des Proletariats! Das Prinzip der Gelben vom Gewerkschaftlichen ins Politische übertragen!

Nach ist das Zöllnische zu verhindern. Nach haben es die Arbeitermassen in der Hand, dieses Spiel durch Nichtbefolgung der Redungen zu erkennen. Mit tiefstem Ernst und höchster Bewußtheitsfähigkeit erheben wir noch einmal vor dem Wahltage den Warnungsruf.

Karl Marx

hat der Arbeiterklasse zum erstenmal in der Geschichte die aktive Selbständigkeit gegeben durch Begründung des wissenschaftlichen Sozialismus. Aus ihm ergab sich kein historischer Auf: Proletarier aller Länder, vereinigt euch!

Man denkt an eine Bestimmung, wonach den bedürftigen Gewerkschaften bis zu 75 Prozent der Kosten rückvergütet werden „sollen“. Die Bedürftigkeitsprüfung soll nicht aufgehoben, sondern nur durch einen besonderen Erlaß erleichtert werden.

Die Vertreter der sozialdemokratischen Reichstagsfraktion ließen die Reichsregierung nicht im Zweifel darüber, daß sie die vorgeschlagene Lösung für ungenügend halten. Sie betonten, daß die Erhöhung der Unterstützung zu gering sei; die Minderhöhung der Familienzuschläge müsse für die Familien der Erwerbslosen große Härten zur Folge haben.

Die von der Regierung in Aussicht gestellte Vorlage über das Erwerbslosenproblem wird dem zuständigen Reichstagsausschuß spätestens am Dienstag zugehen.

Ein Liebesdienst für die Wehrverbände Das Verbot militärischer Verbände

Das Reichsgeetzblatt bringt folgende Verordnung des Reichspräsidenten:

Auf Grund des Artikels 48 der Reichsverfassung habe ich die Verordnung des Reichspräsidenten über das Verbot militärischer Verbände vom 24. Mai 1921 (Reichsgeetzblatt S. 711) auf.

Die Behauptung einer offiziellen Mitteilung, die Aufhebung der „überflüssig“ gewordenen Verordnung habe nur rein formelle Bedeutung, ist völlig unzutreffend. Nach dem bestehenden Gesetz zur Durchführung des Friedensvertrages von 1921 und der Verordnung vom Februar 1926 bleiben zwar militärische Vereinigungen verboten; die Beteiligung an ihnen ist aber straflos, so lange die Vereinigung nicht von Reichs- oder mit Zustimmung der Landesregierung aufgeführt werden soll.

Ferdinand Laßalle

bat durch Begründung der deutschen Sozialdemokratie die Arbeiter aus der Gefolgschaft des Bürgertums losgelöst und sie politisch und organisatorisch selbständig gemacht.

August Bebel

bat die geistig und politisch selbständig gewordene Arbeiterklasse zur Millionenorganisation geführt, ihr eine selbständige parlamentarische Taktik geschaffen, die ganz Macht der Klasse zusammenfassend gegen die feudale Staats- und bürgerliche Kapitalmacht geführt.

Und nun kommt aus Sachsen, dem Geburtslande der deutschen Sozialdemokratie, der Unferner!

Arbeiter, vergeht eure geschichtlich errungene geistig-politische und organisatorische Klassenelbständigkeit; vergeht eure Internationalität, denkt bedenklich „national“!

vergeht eure selbständige Klassenkampfpolitik, legt eure schwierige Hand in die Feinopfer des Bürgertums;

vergeht eure selbständige Klassenorganisation, werdet ein Anhängel und Splitter zum Partieren mit den Parteien der Besitzenden;

vergeht eure ganze ruhm- und opferreiche Geschichte! Farbe bekennen!

Die jüdischen Arbeiter sind durch diese unheilvolle Situation vor eine geschichtliche Prüfung gestellt. Ihre Entscheidung wird ihre Reise im Aufstieg aufzeigen. Verjagen Teile von ihnen, so muß die Entwicklung noch härtere Schläge auslösen, ehe der Wille zur Einheit und Einigkeit zu millionenfältig und so entschieden durchbricht, um alle Parteiliche auf das kostbarste Gut, das Erbschaftsrecht der proletarisch-politischen Selbständigkeit, abzuwehren.

Die Sozialdemokratie

ist von der unbeständigen Geschichte zur Durchführung des Klassenkampfes des Proletariats bestimmt, das bleibt eheine Wahrheit. Die Sozialdemokratie kann in ihrer Taktik vorübergehend irren kann Wege versuchen, die nur zeitweilig richtig sind, von denen abzukommen Pflicht wird, sie kann geschlagen, ausgehöhlet, von Klassenfeinden beseitigt und von Klassenangehörigen verraten werden — aber sie kann niemals die Interessen der Besitzlosen verleugnen kann niemals aufhören, für die Lebensfrage der Befreiung des Proletariats: die Durchsetzung des Sozialismus zu wirken und zu kämpfen. Vergessen das Teile der Schaffenden, bleiben sie abseits oder hängen sie trügerischen Illusionen nach, so verödnern sie die Entwicklung. Bleiben die Arbeiter millionenfältig zur Sozialdemokratie, wirken sie mit ihrer proletarischen Kraft und Kampfbereitschaft innerhalb der Partei, so wird ihre Macht in absehbarer Zeit unüberwindlich.

Der nächste Schritt vorwärts ist die Landtagswahl. Die sächsischen Arbeiter, die Schaffenden, Besitzlosen, alle die wirtschaftlich vom Kapital und vom kapitalistischen Unternehmertum abhängigen, sie werden ihre Interessenvertretung, ihre politische Sachwalterin, ihre umfassende, national und international verbundene große Partei wählen.

Sie stimmen für die Sozialdemokratie!

Vertical text in the right margin, including the word 'Leb' and various fragments of text.

Tuchhaus Ernst Brack G. m. b. H.

Spezial-Engros- und Import-Haus für deutsche und englische Tuche höchster Qualität
Kaiserpalast | Eingang Amalienstraße 1 | 1. Stock

6 Tatsachen:

- I. Wir führen die besten Tuche der Welt.
- II. Viele Tausend gut gekleideter Damen und Herren tragen Brack-Tuche und sprechen sich lobend aus über unsere unübertroffenen Qualitäten, deren Eleganz und Preiswürdigkeit.
- III. Wir zählen Tausende guter Maßschneidereien in ganz Deutschland u. weit über dessen Grenzen hinaus zu unsern Abnehmern.
- IV. Die Statistik weist nach, daß wir das größte Importhaus englischer Tuche am Platze sind.
- V. Wir dienen dem Preisabbau, also den Verbrauchern.
- VI. Sie werden bei uns selbstverständlich durch langjährig geschulte Fachleute bedient und beraten, weil Tucheinkauf absolute Vertrauenssache ist.

Nach völliger Reorganisation unsres Hauses verkaufen wir zu unglaublich billigen Preisen auch direkt an Verbraucher

Am Montag den 1. November beginnt unser

Großer Winter-Verkauf

Wir unterhalten eine Riesenauswahl und ein Riesenlager von vielen tausend Metern deutsche und original englische Tuche

Herren-, Kostüm-, Paletot- und Ulsterstoffe

Durch unsere besonders günstige Verbindung mit einer leistungsfähigen

Kammgarnspinnerei und Weberei

bieten wir an als Beweis unsrer unübertroffenen Leistungsfähigkeit zur sukzessiven Lieferung

10000 Meter Yacht-Club-Serge

10⁸⁰ 10000 Meter
marineblau, 145/150 cm breit
Mark per Meter



10000 Meter 10⁸⁰
marineblau, 145/150 cm breit
per Meter Mark

Weitere Beispiele unsrer Preiswürdigkeit:

Cheviot-Melton, tragfäh. Fabrik, in vorsch. Must. a. l. Kost. geeign. flotte Musterung, ca. 145 cm breit . . . per Meter	3.00	Covercoat, in vielen sehr guten Qualitäten, für Paletots und Mäntel, auch Kostüme, ca. 145-150 cm breit . . . per Meter	8.50	Aachener Gabardine, feine, sehr vornehme Must., bew. Fabr., ca. 145-150 cm br., p. Mtr.	11.00
Also Stoff zum ganzen Anzug ca. A 9.00		Also Stoff zum ganzen Paletot ca. A 18.70		Also Stoff zum ganzen Anzug ca. A 38.40	
Anzugstoff, halbschwerer Cheviot, auch für Kostüme geeignet, ca. 145 cm br., p. Mtr.	3.20	Whip-Cord, für feine Anzüge, Kostüme und Mäntel . . . per Meter	8.00	Aachener Kammg.-Fouie für feine komb. Anzüge (Jacke u. Weste, gestr. Beinkleid), ca. 150 cm breit . . . per Meter	11.00
Also Stoff zum ganzen Anzug ca. A 9.80		Also Stoff zum ganzen Anzug ca. A 28.80		Also Stoff für Jacke u. Weste ca. A 23.80	
Eleganter Straßen-Anzug in feiner Dessins, für Straße und Sport geeignet, auch für Kostüme, ca. 145 cm breit . . . per Meter	4.80	Beinkleider-Streifen, engl. Geschm. unverwüstl. i. Trag., ca. 145 cm br., per Meter	8.75	Marengo-Paletot, schwere bewährte Melt- Qualität, ca. 145 cm breit, per Meter	12.70
Also Stoff zum ganzen Anzug ca. A 14.40		Also ganzes Beinkleid ca. A 11.00		Also Stoff z. ganzen Paletot ca. A 27.98	
Velour de laine, reinwooll. Qual., besond. preisw., ca. 130 cm br. . . per Meter	4.90	Gabardine, sehr feine Aachener Muster, in viel. entzück. Dess., ca. 145 cm br., p. Mtr.	9.50	Velour-Parisienné, allerneueste Eingänge in wunderb. Mustern, extraschwere Qual., das Feinste für elegante Damenmäntel, ca. 145 cm breit . . . per Meter	12.00
Kammgarn-Cheviot, bekanntes Fabrikat, ca. 150 cm breit . . . per Meter	5.80	Also Stoff zum ganzen Anzug ca. A 28.80		Hochsteiner Ulster, erstklassiges Fabrikat, sehr feine Musterung, für Damen und Herren, ca. 150 cm breit . . . per Meter	13.00
Also Stoff zum ganzen Anzug ca. A 17.40		Prima Cheviot, beste Strap. Qual. i. Reise-, Sport- u. Straßen-Anz., ca. 145 cm br., p. Mtr.	9.70	Also Stoff zum ganzen Ulster A 32.80	
Strapazier- und Sport-Anzug, gute tragfähige Ware, ca. 145 cm breit, per Meter	5.90	Also Stoff zum ganzen Anzug ca. A 29.10		Ulster, vornehme Dessins, flauschige, feine Ware für Damen und Herren, ca. 140 bis 150 cm breit . . . per Meter	13.50
Also Stoff zum ganzen Anzug ca. A 17.70		Feiner Aachener Anzug, apart, geschmackvolle Muster, ca. 145 cm breit, per Meter	9.75	Also Stoff zum ganzen Ulster ca. A 33.78	
Prima Reise-Anzug englischer Art, auch für Kostüme, in wunderbaren Melangen, ca. 148 bis 150 cm breit . . . per Meter	6.75	Also Stoff zum ganzen Anzug ca. A 29.28		Marengo-Paletot, halbschwere, feine prima Qualität, erstklassiges, bekanntes Fabrikat, sehr vornehm, auch für Damen-Mäntel, ca. 145-150 cm breit . . . per Meter	13.80
Also Stoff zum ganzen Anzug ca. A 20.28		Original englischer, hochelegant. Anzug, auch für Kostüme, Mäntel u. Paletots geeignet, weltbekannt. Fabrikat d. "Scottish Woolen Association". ca. 150 cm breit, per Meter	9.80	Also Stoff zum ganzen Paletot ca. A 34.80	
Nadelstreifen, sehr hübsche Farben, marine, schwarz, für Anzüge und Kostüme, ca. 145 cm br., per Meter	6.80	Also Stoff zum ganzen Anzug ca. A 29.40		Ulster, sehr feine, schwere u. flauschige Ware, ganz entzückende, moderne Farben für Reise, Auto u. Sport für Damen- u. Herren-Ulster, ca. 150 cm breit . . . per Meter	14.50
Also Stoff zum ganzen Anzug ca. A 20.40		Apart. Kammgarn-Anzug, feine Muster, auch i. Kost. geeignet, ca. 145 cm br., p. Mtr.	9.80	Also Stoff zum ganzen Ulster ca. A 36.28	
Velour de laine, schwere reinwoollene, sehr dankbare Qualität, in entzückend. Farben, ca. 140 cm breit . . . per Meter	6.80	Also Stoff zum ganzen Anzug ca. A 29.40		Shetland-Paletot, halbschwerer Marengo, unverwüstliche, labelhafte Qualität, der elegante Herbst- und Winter-Mantel für Damen u. Herren, ca. 150 cm breit, p. Meter	14.75
Marengo, für komb. Anzüge u. Kostüme, auch Paletots, ca. 145 cm breit, per Meter	6.90	Flauschiger, schwerer Ulster, bewährtes Aachener Fabrikat, ca. 145 cm breit, Sonderpreis . . . per Meter	9.80	Also Stoff zum ganzen Paletot ca. A 36.80	
Also Stoff zum ganzen Anzug ca. A 20.70		Also Stoff zum ganzen Ulster ca. A 24.80		Marengo-Winterpaletot, schwere sehr gute Qualität, ca. 145-150 cm breit, per Meter	15.00
Feiner Straßen-Anzug, apart, engl. Geschm., a. l. Kostüme geeignet, ca. 145 cm br., p. Mtr.	7.75	Hocheleganter Straßen-Anzug, vornehmst. engl. Geschm., allerfeinste Dessins und Muster, ca. 145 cm breit . . . per Meter	10.50	Viele hundert andere Beispiele, die wir wegen Raumangels nicht auflühren können, bis für den vorwöhntesten Geschmack. Solange Vorrat reicht.	
Also Stoff zum ganzen Anzug ca. A 23.28		Also Stoff zum ganzen Anzug ca. A 31.80			
Bewährter Strapazier-Anzug in verschied. modern. Must., auch i. Kostüme geeignet, ca. 145 cm breit . . . per Meter	7.80	Marengo-Winterpaletot, schwere Qualität, außerordentl. preisw., ca. 145 cm br., p. Mtr.	10.80		
Also Stoff zum ganzen Anzug ca. A 23.40		Also Stoff zum ganzen Ulster ca. A 23.78			
Moderner Paletot, sehr hübsche geschmackvolle Muster engl. Art, besond. preiswert, ca. 145 cm breit . . . per Meter	8.40	Sportpelz-Bezug, elegante sehr vornehme Musterung in vielen verschiedenen Farben, ca. 145 cm breit . . . per Meter	10.80		
Also Stoff z. ganzen Paletot ca. A 18.80		Also Stoff z. ganzen Sportpelz ca. A 24.80			
		Ottomane, allerfeinst. Fabr. in besond. vorn. allerneuest. Must., ca. 145 cm br., p. Mtr.	10.80		

Wir weisen Ihnen gute Maßschneidereien nach, die Ihnen auf Grund unseres besonderen Abkommens bei uns gekaufte Stoffe unter Garantie des tadellosen Sitzes zu sehr billigen Vorzugspreisen — von 40 Mark an — anfertigen. Prompter Postversand nach auswärts. Billigste Bezugsquelle für Schneidermeister und Wiederverkäufer. Wir sind selbst Importeure und kaufen persönlich in England bei den weltbekanntesten größten Erzeugern.

Bei 5.00 Mark Anzahlung reservieren wir Ware auch bis zum 1. Dezember

D. N. 31 Gutscheine.

Bei Kauf gewähren wir gegen Vorzeigung dieser Gutscheine eine Nachzahlung.

Die T...
Wieder...
"Sie wieder...
unter dem...
Zeitartikel...
der Volksid...
widgerode...
zum religiö...
schwierigen...
der religiö...
verbannt."

So ac...
für Wohlf...
neuen, mod...
eine sonder...
bringen, wo...
teif erbring...
shulen —
rindlich-rel...
nar die Schö...
Professoren...
ein halbes...
sodt man b...
den Feiern...
richtet), beu...
ite ausgef...
Hebung, jed...
nichts bilden...
Bunddruck...
"Sebet für...
stern und...
Ben Ungeh...
von Breuße...
fein! gar r...
und des vic...
herausgege...
da beginnt...
leicht: Got...
eines klein...
weiter. U...
den verkap...
leistung de...
nimmt, da...
noch immer...
wünschen.

Am...
für die Uff...
auf auch b...
"Bald! Zeig...
Ein...
händen.

So i...
sowasung...
ist mit den...
Bericht a...
für die Sa...
ste da in...
schüß habe...
Tage und...
Ja!

Am...
der Zeit be...
au stehen...
ne Streifen...
Schulablob...
langsam...
vor dem...
Mehrs be...
acnehtet...
in der der...
Kolportier...
Armen ber...
Nun...
arbeitstrob...
Berilheit...
Indung...
Mehrs be...
sch, daß...
ung schuf...
Tredner...
Leistung...
in den Aug...
es auf ihr...
tanzende...
bonte,

Dresdner Chronik

Die Fredericus-Marke

Was wir stets erneut genießen, Ist ein banniges Bäckchen.

Böde, fett und auBerlesen, Böde von sublimen Pracht. (Später ist man's nicht gewesen, Und man hat sich nichts gedacht.)

Ungewöhnlich starke Stücke, Rucht der schauernden Chronik. Manchmal fragt man: ob es Lide Oder Herzengruft ist...

Wie Böde, schlimme Schlappen! Was Bergeres; was Verracktes! (Leis und Somburg sind Clappen Auf dem Wege solchen Laßes.)

Nach dem Briefumschlag vergönnten Sie, vom Taltgefühle beherriht, Nicht den ersten Präsidenten - Sondern einen tot'en Gericht.

Herzgewinnend, herzerhebend, Kindet die Franzierung statt. Wenn der Deutsche Marken lebend, Seinen König vor sich hat:

Alfred Reitz im Berliner Tagblatt.

Sprechende Tatsachen

Die Dresdner Nachrichten sorgen im Wahlkampf für Wpochslung, indem sie das Nie-wieder-Gurkenlat-Glat: Nie wieder Sowjet-Sachsen! variieren und mit 'Nie wieder Zeigner!' ihre Wahlmännlein lächeln machen wollen.

So heißt es da unter anderem. Die Ruhe, die selbst für Wahlzeiten außerordentlich starken Behauptungen zu beweisen, macht man sich natürlich nicht.

Ein neues, wirksames Propagandamittel ist der Partei erhalten. Es ist eine dumme Äuße, wenn die Freunde der Arbeiterbewegung behaupten, dieser Film habe ein Vermögen gekostet.

Am Tage galt es, das wertige Sonnenlicht, was uns während der Zeit der Aufnahme bezogen war, zu nutzen und die Szenen zu drehen, die unter freiem Himmel spielen: die Demonstrationen, die Streikführer, die Aufnahmen vor der Villa des Fabrikanten.

Am nächsten Erntestück für uns, die wir an diesen beglückend arbeiteten Tagen teilhaben dürfen, wurde jene Nacht, als die Arbeit der Preisbillen in das Infationsoceand der Arbeiter- und Bauern gehen.

Jahresernte für uns, die wir an diesen beglückend arbeiteten Tagen teilhaben dürfen, wurde jene Nacht, als die Arbeit der Preisbillen in das Infationsoceand der Arbeiter- und Bauern gehen.

Wie unser Wahlfilm entstanden ist

Jam ersten Male steht in diesem Wahlkampf auch der Film für die Hilfe der Sozialdemokratischen Partei.

Es ist eine dumme Äuße, wenn die Freunde der Arbeiterbewegung behaupten, dieser Film habe ein Vermögen gekostet. Er ist mit den einfachsten Mitteln hergestellt worden.

Am nächsten Erntestück für uns, die wir an diesen beglückend arbeiteten Tagen teilhaben dürfen, wurde jene Nacht, als die Arbeit der Preisbillen in das Infationsoceand der Arbeiter- und Bauern gehen.

Am nächsten Erntestück für uns, die wir an diesen beglückend arbeiteten Tagen teilhaben dürfen, wurde jene Nacht, als die Arbeit der Preisbillen in das Infationsoceand der Arbeiter- und Bauern gehen.

Buck ruft die Polizei

gegen Sozialdemokraten und Reichsbannerleute!

Gestern Abend sprach Reichshauptmann Buch, der Spitzenkandidat der Freiwirtschaftler, im Gasthof Wolzig.

Seine Rede trat ihm in der Debatte ein Parteigenosse und ein kommunistischer Arbeiter sehr sachlich entgegen. Während der völlig ruhigen Verlaufs der Debatte ging ein Genosse der Sozialistischen Arbeiterjugend im Saale umher und verteilte sozialdemokratische Flugblätter.

Einem Sie Hauff lesen lassen?! Die Kinder müssen das Lehrbuch auswendig lernen!

Weiter sind noch die deutschen Sprachschulen da. Man hat sie wieder ausgegraben, nimmt sie 'nur' als Lieblingsschüler, wie man sich ausdrückt. Darin gibt es herrlich dühende Sätze. Zusammengelegte Hauptsätze sollen geübt werden. Als Beispiele sind u. a. angegeben: Königshron, Kaiserreich, Heiterjabel.

So kann der Vater, nur indem er sein Kind beim Schularbeiten beobachten, sehen, wie ein freudlicher Radikalismus gleich einem Elefanten im Porzellanladen in der Zelle seines Kindes haust.

Die Demokratisierung der Reichspost

'Wir müssen mit Händen und Füßen danach streben, die großen Staatsapparate in die Hände der Republikaner zu legen' - möchten doch diese Herren des Reichsanwalts-Büchels die Taten folgen! Wir haben eine Republik, deren Verwaltungsapparate sich nicht oder weniger noch in den Händen der Aristokratie befinden, die ihr Ideal im monarchistischen Organismus zu erblicken.

Zu ausgeführt, um ins Bett zu kriechen, führen wir über den Weichen Tisch noch Wappstrib in den grauenen Morgen hinein. Und da stand einer, der schon wieder zur Arbeit wollte; der sah nur unsere wernernden Gesichter und fragte: 'Na, ihr halt's nicht auch nicht nötig, zur Arbeit zu gehen?'

Es ist nicht möglich, direkt und einfach den Übergang der Aufgaben zu ändern, die der Berliner Genosse und Reichsleiter Hans Juchacz mit unermüdlicher Geduld leitete. Werden auch auf der einen Seite - von dort, wo die Freunde der Sozialdemokratie von Wälder bis Werke sitzen - auch Schwierigkeiten über die Schwierigkeiten in den Weg gelegt, helfen und kämpfen auch bei den Aufnahmen vor dem Arbeitsnachweis an viele Kommunisten in demagogischer Weise gegen unsere sozialistische Zielsetzung.

Einmal am Vorplatz standen wir in der Mittelnstraße, um dieses Glanzbild der Kaiserstadt Dresden in die Kamera zu bannen. Es kamen zwei wunderbare alte Menschen mit einem Hundwächchen dabei, auf dem sie daselbst beharrlich saßen. Sie sahen aus dem Wappstrib der Schulabläufe zusammengelehrt hatten. Rings wurde gedrückt - und ein Motiv war gefunden, wie es so echt in keinem der Illustrierten zu sehen ist.

Und vor allem: möge unser Wahlfilm seine Aufgabe erfüllen: an der Wiederherstellung der politischen Macht in Sachsen durch das Proletariat mit zu helfen! Dann war die Arbeit für ihn nicht umsonst.

feine früheren Parteigenossen und seine eigenen Reichsbannerkameraden verprügelt!

Während der weiteren Dauer der Versammlung patrouillierte ein Teil der Polizei auf der Straße vor dem Gasthof aus und ab und duldete nicht, daß jemand auch nur flüchtig über den Namen Buchs ein für maliger kleiner Belagerungszustand arrangiert. Der andere Teil des Polizeiaufgebotes stand im Saale bereit. Etwa dreißig Parteigenossen und Kommunisten, darunter die beiden Reichsbannerleute, waren im Saale geblieben, um noch Buchs Schlusswort anzuhören.

So hat Buch, der Spitzenkandidat der sogenannten NSP, noch in letzter Stunde dafür gesorgt, daß auch der letzte Arbeiter, der letzte Reichsbannermann noch vor dem Wahltage klar erkennt, wes Geisteskind diese NSP-Leute sind und wohin ihre verhängnisvolle Reise führt: zu völliger, rückwärts beschränkter Arbeiterfeindschaft!

Bethle-Heit-Anhängel wieder abgebaut worden. Gerade das Geschloß der 'nationalen' bürgerlichen Kreise gegen die angehende sozialistische Arbeiterbewegung ist der schlagendste Beweis für die Notwendigkeit der Demokratisierung der Staatsverwaltung.

Wie sieht's aber bei den Reichsbannerleuten aus? Bei diesen ist fast alles noch so wie unter Wilhelm von Doorn! Ganz besonders ungenügend liegen die Verhältnisse bei den Deutschen Reichspost. Der Personalapparat der leitenden Beamten ist überaltert, mit einer Jahrgangstrennung über die Homogenität des leitenden Personalorgans gewonnen. Der jüngere Mitarbeiter ergebnisfrüherer Postminister Strauß hat seinezeit seinem Personal den Eintritt in den Reichsbannerband zur Verfügung der Sozialdemokratie am liebsten anempfohlen.

Bei der engen Verquickung zwischen Landes- und Reichsbanner ist es für die Demokratisierung der Reichspost nicht einleuchtend, daß bei den bewertenden Stellen in Sachsen ein sozialistischer oder eine bürgerliche Mehrheit zustande kommt. Die bürgerliche Mehrheit hat alles Interesse an der Erhaltung des jetzigen Zustandes.

Gewerbegericht

Der Urlaubsanspruch im Konkursfall

Sachgenüßliche, alle organisierten im Deutschen Verkehrsband und durch ihn vor Gericht vertreten, Klagen gegen den Konkursverwalter über in Konkurs geratenen Firma ihre Ferien für das Jahr 1926 ein. Die Firma war im Dezember d. J. in Konkurs gefallen, der Betrieb wurde aber durch den Konkursverwalter weitergeführt. Im April d. J. verlangten sie den ihnen nach dem Tarif zustehenden Urlaub, es wurde ihnen jedoch vom Geschäftsleiter gesagt, daß sie ihn jetzt nicht bekommen könnten, da zu viel Arbeit vorhanden wäre, und daß auch kein Geld dafür vereinbart sei.

Mit 24 Jahren zu alt! Von einem Leser wird uns folgende Vorgänge mitgeteilt, der sich Mittwoch den 27. Oktober auf dem Arbeitnachtsabend abspielte: Der Sohn des Verfassenden, der schon über ein halbes Jahr arbeitslos ist, fragte eben Mittwoch in der Hochberleitung für Saitler und Tagelöhner, Wasserstraße, nach Arbeit. An dem betreffenden Mittwoch wurde ihm der Weibchen, er fragte nicht wieder um Arbeit nachzufragen, da er zu alt sei.

'Ich will ins Gefängnis!' Mit der dringenden Bitte, ihn einzulassen, wandte sich am 14. Oktober ein junger Lehrling an den Sachverwalter vor dem Hauptverwalter des Postenschnitts in Berlin. Der Lehrling fragte ihn, was er denn spannen habe, er erwiderte, daß er nicht verurteilt wäre, aber trotzdem eingesperrt werden wolle.

Die praktische Käuflichkeit des Deutschen. Am 22. September brachten wir unter Dresden's Umgebung eine Karte mit dieser Heberkürze. Dazu wird uns von Herrn Walter Freitag folgende Nachrichten mitgeteilt: Am 18. September wurde in Rößchenroda eine im 8. Lebensjahre lebende ledige Hanserin aus Dresden aus dem Köpflerhader Friedrich Karlens, laut amtlicher Aufhebungsanzeige des Stadtrats von Rößchenroda heimgelassen durch Ertränken in der Elbe und wurde in Rößchenroda als Leiche geborgen. Sie hat sechs uneheliche Kinder geboren. Nur zwei Kinder sind noch am Leben. Die aus dem

Bereins- und Versammlungs-Kalender

Wohlfühlverein, Montag den 1. November: Vortr. Dr. F. ...
Wohlfühlverein, Montag den 1. November: Vortr. Dr. F. ...
Wohlfühlverein, Montag den 1. November: Vortr. Dr. F. ...

Parteinachrichten für Groß-Dresden

Verwaltungsbüro: Seifertstr. 10, L. 2.
Telefonnummer: Nr. 1322 und Nr. 1324

Achtung, Wahlkampf!

Die Mitglieder des Arbeiter-Samaritaner-Bundes ...
Die Mitglieder des Arbeiter-Samaritaner-Bundes ...

Eine Sondernummer der Dresdner Volkzeitung

Aus Anlass der Wahlverhältnisse ...
Aus Anlass der Wahlverhältnisse ...

An die Gruppenleitungen!

Ihm die Franken und Gebirgsbauern ...
Ihm die Franken und Gebirgsbauern ...

Ob ist anzunehmen, daß die Gegner noch im letzten Augenblick vor den Wahlen durch

allseits Schwindelmanöver ...
allseits Schwindelmanöver ...

Zur Hebermittlung der Wahlergebnisse können für die Partei-

unknownte vorgeworfene die Telefonnummern ...
unknownte vorgeworfene die Telefonnummern ...

Gruppe Altkreis 1. Die im morgigen Wahltag ...

Die im morgigen Wahltag ...
Die im morgigen Wahltag ...

Gruppe Altkreis 2. Die im morgigen Wahltag ...

Die im morgigen Wahltag ...
Die im morgigen Wahltag ...

Gruppe Altkreis 3. Die im morgigen Wahltag ...

Die im morgigen Wahltag ...
Die im morgigen Wahltag ...

Gruppe Altkreis 4. Die im morgigen Wahltag ...

Die im morgigen Wahltag ...
Die im morgigen Wahltag ...

Gruppe Altkreis 5. Die im morgigen Wahltag ...

Die im morgigen Wahltag ...
Die im morgigen Wahltag ...

Gruppe Altkreis 6. Die im morgigen Wahltag ...

Die im morgigen Wahltag ...
Die im morgigen Wahltag ...

Gruppe Altkreis 7. Die im morgigen Wahltag ...

Die im morgigen Wahltag ...
Die im morgigen Wahltag ...

Gruppe Altkreis 8. Die im morgigen Wahltag ...

Die im morgigen Wahltag ...
Die im morgigen Wahltag ...

Gruppe Altkreis 9. Die im morgigen Wahltag ...

Die im morgigen Wahltag ...
Die im morgigen Wahltag ...

Gruppe Altkreis 10. Die im morgigen Wahltag ...

Die im morgigen Wahltag ...
Die im morgigen Wahltag ...

Hermann Müller an die sächsischen Wähler

Der Vorsitzende der SPD. hält Abrechnung mit den „Alten Sozialdemokraten“

In einer dichtgedrängten Wahlversammlung im Krillos Café ...
In einer dichtgedrängten Wahlversammlung im Krillos Café ...

Er wies zunächst hin auf die Bedeutung der heutigen ...
Er wies zunächst hin auf die Bedeutung der heutigen ...

Wir haben alle Ursache — auch Herr Müller fort — gerade ...
Wir haben alle Ursache — auch Herr Müller fort — gerade ...

Wir haben alle Ursache, darauf hinzuweisen, daß trotz der Wahl ...
Wir haben alle Ursache, darauf hinzuweisen, daß trotz der Wahl ...

das historische Verdienst der Sozialdemokratie, die Säule der ...
das historische Verdienst der Sozialdemokratie, die Säule der ...

die nichts weniger als einen neuen Rheinbund, ein großes ...
die nichts weniger als einen neuen Rheinbund, ein großes ...

Wir Socialisten sind ausserordentlich dabei, mit französischen und ...
Wir Socialisten sind ausserordentlich dabei, mit französischen und ...

die auch von den Rezipienten angenommen werden kann. Damit ...
die auch von den Rezipienten angenommen werden kann. Damit ...

Wir Socialisten sind ausserordentlich dabei, mit französischen und ...
Wir Socialisten sind ausserordentlich dabei, mit französischen und ...

Als Mann, dank der Tätigkeit der Sozialdemokratie, befreit ...
Als Mann, dank der Tätigkeit der Sozialdemokratie, befreit ...

Auch die deutsch-nationalen mit marxistischer Sauce überossene ...
Auch die deutsch-nationalen mit marxistischer Sauce überossene ...

Wir haben dafür zu sorgen, daß der Glaube an die deutsche Wahr- ...
Wir haben dafür zu sorgen, daß der Glaube an die deutsche Wahr- ...

Stellen 8 1/2 Uhr im Jugendheim, Volkstraße, Wahlverpflichtung ...
Stellen 8 1/2 Uhr im Jugendheim, Volkstraße, Wahlverpflichtung ...

Gruppe Volkshaus. Sonntag den 31. Oktober, vormittags 8 1/2 Uhr. ...
Gruppe Volkshaus. Sonntag den 31. Oktober, vormittags 8 1/2 Uhr. ...

Gruppe Volkshaus. Sonntag den 31. Oktober, vormittags 8 1/2 Uhr. ...
Gruppe Volkshaus. Sonntag den 31. Oktober, vormittags 8 1/2 Uhr. ...

Gruppe Volkshaus. Sonntag den 31. Oktober, vormittags 8 1/2 Uhr. ...
Gruppe Volkshaus. Sonntag den 31. Oktober, vormittags 8 1/2 Uhr. ...

Gruppe Volkshaus. Sonntag den 31. Oktober, vormittags 8 1/2 Uhr. ...
Gruppe Volkshaus. Sonntag den 31. Oktober, vormittags 8 1/2 Uhr. ...

Gruppe Volkshaus. Sonntag den 31. Oktober, vormittags 8 1/2 Uhr. ...
Gruppe Volkshaus. Sonntag den 31. Oktober, vormittags 8 1/2 Uhr. ...

Gruppe Volkshaus. Sonntag den 31. Oktober, vormittags 8 1/2 Uhr. ...
Gruppe Volkshaus. Sonntag den 31. Oktober, vormittags 8 1/2 Uhr. ...

Gruppe Volkshaus. Sonntag den 31. Oktober, vormittags 8 1/2 Uhr. ...
Gruppe Volkshaus. Sonntag den 31. Oktober, vormittags 8 1/2 Uhr. ...

Gruppe Volkshaus. Sonntag den 31. Oktober, vormittags 8 1/2 Uhr. ...
Gruppe Volkshaus. Sonntag den 31. Oktober, vormittags 8 1/2 Uhr. ...

Gruppe Volkshaus. Sonntag den 31. Oktober, vormittags 8 1/2 Uhr. ...
Gruppe Volkshaus. Sonntag den 31. Oktober, vormittags 8 1/2 Uhr. ...

Gruppe Volkshaus. Sonntag den 31. Oktober, vormittags 8 1/2 Uhr. ...
Gruppe Volkshaus. Sonntag den 31. Oktober, vormittags 8 1/2 Uhr. ...

Gruppe Volkshaus. Sonntag den 31. Oktober, vormittags 8 1/2 Uhr. ...
Gruppe Volkshaus. Sonntag den 31. Oktober, vormittags 8 1/2 Uhr. ...

Gruppe Volkshaus. Sonntag den 31. Oktober, vormittags 8 1/2 Uhr. ...
Gruppe Volkshaus. Sonntag den 31. Oktober, vormittags 8 1/2 Uhr. ...

Gruppe Volkshaus. Sonntag den 31. Oktober, vormittags 8 1/2 Uhr. ...
Gruppe Volkshaus. Sonntag den 31. Oktober, vormittags 8 1/2 Uhr. ...

Gruppe Volkshaus. Sonntag den 31. Oktober, vormittags 8 1/2 Uhr. ...
Gruppe Volkshaus. Sonntag den 31. Oktober, vormittags 8 1/2 Uhr. ...

Gruppe Volkshaus. Sonntag den 31. Oktober, vormittags 8 1/2 Uhr. ...
Gruppe Volkshaus. Sonntag den 31. Oktober, vormittags 8 1/2 Uhr. ...

Gruppe Volkshaus. Sonntag den 31. Oktober, vormittags 8 1/2 Uhr. ...
Gruppe Volkshaus. Sonntag den 31. Oktober, vormittags 8 1/2 Uhr. ...

Gruppe Volkshaus. Sonntag den 31. Oktober, vormittags 8 1/2 Uhr. ...
Gruppe Volkshaus. Sonntag den 31. Oktober, vormittags 8 1/2 Uhr. ...

Gruppe Volkshaus. Sonntag den 31. Oktober, vormittags 8 1/2 Uhr. ...
Gruppe Volkshaus. Sonntag den 31. Oktober, vormittags 8 1/2 Uhr. ...

Gruppe Volkshaus. Sonntag den 31. Oktober, vormittags 8 1/2 Uhr. ...
Gruppe Volkshaus. Sonntag den 31. Oktober, vormittags 8 1/2 Uhr. ...

Gruppe Volkshaus. Sonntag den 31. Oktober, vormittags 8 1/2 Uhr. ...
Gruppe Volkshaus. Sonntag den 31. Oktober, vormittags 8 1/2 Uhr. ...

Gruppe Volkshaus. Sonntag den 31. Oktober, vormittags 8 1/2 Uhr. ...
Gruppe Volkshaus. Sonntag den 31. Oktober, vormittags 8 1/2 Uhr. ...

Gruppe Volkshaus. Sonntag den 31. Oktober, vormittags 8 1/2 Uhr. ...
Gruppe Volkshaus. Sonntag den 31. Oktober, vormittags 8 1/2 Uhr. ...

Gruppe Volkshaus. Sonntag den 31. Oktober, vormittags 8 1/2 Uhr. ...
Gruppe Volkshaus. Sonntag den 31. Oktober, vormittags 8 1/2 Uhr. ...

Gruppe Volkshaus. Sonntag den 31. Oktober, vormittags 8 1/2 Uhr. ...
Gruppe Volkshaus. Sonntag den 31. Oktober, vormittags 8 1/2 Uhr. ...

Gruppe Volkshaus. Sonntag den 31. Oktober, vormittags 8 1/2 Uhr. ...
Gruppe Volkshaus. Sonntag den 31. Oktober, vormittags 8 1/2 Uhr. ...

Gruppe Volkshaus. Sonntag den 31. Oktober, vormittags 8 1/2 Uhr. ...
Gruppe Volkshaus. Sonntag den 31. Oktober, vormittags 8 1/2 Uhr. ...

Gruppe Volkshaus. Sonntag den 31. Oktober, vormittags 8 1/2 Uhr. ...
Gruppe Volkshaus. Sonntag den 31. Oktober, vormittags 8 1/2 Uhr. ...

Gruppe Volkshaus. Sonntag den 31. Oktober, vormittags 8 1/2 Uhr. ...
Gruppe Volkshaus. Sonntag den 31. Oktober, vormittags 8 1/2 Uhr. ...

Gruppe Volkshaus. Sonntag den 31. Oktober, vormittags 8 1/2 Uhr. ...
Gruppe Volkshaus. Sonntag den 31. Oktober, vormittags 8 1/2 Uhr. ...

Gruppe Volkshaus. Sonntag den 31. Oktober, vormittags 8 1/2 Uhr. ...
Gruppe Volkshaus. Sonntag den 31. Oktober, vormittags 8 1/2 Uhr. ...

Gruppe Volkshaus. Sonntag den 31. Oktober, vormittags 8 1/2 Uhr. ...
Gruppe Volkshaus. Sonntag den 31. Oktober, vormittags 8 1/2 Uhr. ...

Gruppe Volkshaus. Sonntag den 31. Oktober, vormittags 8 1/2 Uhr. ...
Gruppe Volkshaus. Sonntag den 31. Oktober, vormittags 8 1/2 Uhr. ...

Kathrein's Malzkaffee
Fast vierzigjährige Erfahrung bürgt Ihnen
für die Weltmarke: Kathrein's Malzkaffee.
Der Gehalt macht's!

Sport • Spiel • Körperpflege

Mehr Freiheit für Jugendliche

Die Arbeitsgemeinschaft für Volksgesundheit hat den Antrag...

In einer Versammlung der Arbeitsgemeinschaft angelegenen Verbände wurde folgende Entschliessung gefasst:

Die unterzeichneten Organisationen haben es als ihre Pflicht...

Grundrundsatzliche Ausdehnung der Schutzbestimmungen für die...

Zwei Wochen besetzte Ferien für erwachsene Jugendliche...

Zurückführung der sonntäglichen Arbeiterzeit am Sonnabend mittag...

Wir sind überzeugt, daß die Erfüllung dieser Forderungen...

Zurnspiele

Hallball: Feldschütz 1. - Volkshorl 1 & 2. Kleines Spiel...

Handball: Rabenberg 1. 3. - Ramens 1. 3. 20.

Arbeiter-Tanz- und Singabend. Hauptabend 7. November...

Waisenkinder. Pfandverkauf. 8. November 1926...

Arbeiter-Samariterkolonne. 31. Oktober (zur Landwehrstraße)...

Stand der Hallballer. Herbstturnier

Die Tabelle ist nach den Bilanzpunkten aufgestellt...

Terminspiele. Niederzilly - Tonn. Wühlender. 2. u. 4. 8. 10. 12. 14. 16. 18. 20. 22. 24. 26. 28. 30. 32. 34. 36. 38. 40. 42. 44. 46. 48. 50.

Der erste lettische Paratänzer nach dem...

Der Kongress des belgischen Arbeitersport...

Spanische lettische Paratänzer. Am 11. und 12. Oktober...

Sportler, stellt euern Mann im Wahlkampf!

Im Kampf ums Recht seid solid, doch euch das Unrecht nicht verniedert. Ein Sklave bleibt der Proletar, der ängstlich auf sein Recht verzichtet.

Nur durch die Solidität

Läßt sich ein hohes Ziel erreichen. Sie ist des Kämpfers Kampfgebiet, Sie ist der Arbeit Siegeszeichen, Sie ist das leuchtende Gestirn.

S. Kalinowski

denen sich auch der lettische Boyer Misuzi und Bage beteiligten.

Jokosa ist ausgewandert. Der bekannte finnische Arbeiterportler...

Korbball gewinnt immer neue Anhänger. Die französischen Arbeiterportler...

Leichtathletiktraining der russischen Fußballer. Das Fußballspiel...

Internationale Schiedsrichterkonferenz. Das belgische Komitee...

Der elsassische Arbeiter- und Bundesturntag soll am 5. Dezember...

Hungarische Arbeiterportbewegung

In Ungarn sind Partei und Gewerkschaften eins, und sämtliche Zweige der Arbeiterportbewegung...

Der gewaltige wirtschaftliche Aufschwung...

Die lettischen Arbeitersportvereine...

aber kann sich die Bewegung ebensowieg rühren als die Partei...

Im allgemeinen können wir in Ungarn feststellen, daß die sportliche Bewegung...

Bermischtes

Der Postkraftwagenverkehr im Jahre 1926

Der Kraftfahrzeugverkehr der Deutschen Reichspost hat im Jahre 1926 weiter erheblich zugenommen.

Hexenbergglaube im Jahre 1926

Zu dem braunschweigischen Dorfe Wreschende herrscht zur Zeit ein regelrechter Hexenbergglaube...



Originalgrösse

eines Päckchens WRIGLEY P.K.-Kau-Bonbons - man kann sie bequem in jeder Westentasche tragen.

Diese aus den besten Rohmaterialien hergestellten einzigartigen Kau-Bonbons reinigen Mund und Zähne...

Von vielen Aerzten und Zahnärzten empfohlen!

Päckchen = 4 Stück = 10 Pf. Ueberall erhältlich!

WRIGLEY KAU-BONBONS



WRIGLEY AKTIEN-GESellschaft, FRANKFURT A.M.

Deutschmeister Revue 4 5

Jede Marke eine Empfehlung!

SULIMA CIGARETTEN



Kapitalismacht im Aufsichtsrat

Hinter den Kulissen des sächsischen Unternehmertums

Nach dem Handelsgesetzbuch hat der Aufsichtsrat einer Aktiengesellschaft die Geschäftsführung der Gesellschaft in allen Zweigen der Verwaltung zu überwachen und sich zu dem Zwecke von dem Gange der Angelegenheiten der Gesellschaft zu unterrichten. Wenn der Aufsichtsrat sich, woran tatsächlich niemand auch nur im Traum denkt, an die Vorschriften des Gesetzes halten wollte, würde er einem Nachwächter gleichen, dem man die Schlüssel des Hauses, das er bewachen soll, nicht anvertraut. Um alle Zweige der Verwaltung überwachen zu können, müßte den Aufsichtsratsmitgliedern der Einblick in alle oder wenigstens einige dieser Zweige zugänglich sein. Tatsächlich aber ist das auch dann nicht durchführbar, wenn die Aufsichtsratsmitglieder den besten Willen haben, das ihnen vom Gesetz zugewiesene Amt zu walten.

Ueber Anstellung und Entlassung der Direktoren (Vorstandmitglieder) hat meist der Aufsichtsrat zu entscheiden. Die Generalversammlung der Aktionäre, nach dem Gesetz das oberste Organ der Aktiengesellschaft, wählt den Aufsichtsrat, woraus folgt, daß er von den gleichen Interessentengruppen beherrscht wird wie der Aufsichtsrat selbst. Der Aufsichtsrat hat zwar nicht die Möglichkeit, und auch kaum das Interesse, sein Aufsichtsamts auszuüben, aber er hat die Macht, die Geschäftspolitik des Unternehmens in der Richtung seiner eigenen Interessen zu bestimmen, mindestens aber zu beeinflussen.

Es gibt kaum eine größere Aktiengesellschaft, in deren Aufsichtsrat nicht Vertreter der großen Banken und Bankgeschäfte sitzen. Darin kommt die Abhängigkeit des Industrielapitals von der Wohlfinanz zum Ausdruck, die über die Geldreserve der gesamten Kapitalistenklasse verfügt und den Kapitalmarkt beherrscht. Zusammen besteht die Tätigkeit des Aufsichtsratsmitgliedes in nichts anderem, als daß es zwei bis drei Sitzungen jährlich mitzumachen hat, wobei das vorausgehende Frühstück und das nachfolgende Mittagessen oft mehr Zeit in Anspruch nehmen als die Sitzung selbst. Das ändert nicht, daß die Aufsichtsratsmitglieder für diese aufreibende Tätigkeit eine Vergütung erhalten, die das Jahreseinkommen eines Arbeiters oder Angestellten um ein Vielfaches übertrifft. Man schätzt nicht zu hoch, wenn man das Einkommen, das einem Kapitalisten allein aus der Mitgliedschaft bei dem Aufsichtsrat einer einzigen Aktiengesellschaft zufließt, bei größeren Gesellschaften auf durchschnittlich 10 000 Mk. jährlich bemisst. Am kräftigsten ist die Prüfung von Aufsichtsratsposten bei Großbanken und großen Bankgeschäften. So verfügt z. B. einer der Leiter der Darmstädter und Nationalbank, Jakob Goldschmidt, über nicht weniger als 102 Aufsichtsratsposten. Das Jahreseinkommen, das er allein aus seinen Aufsichtsratsposten bezieht und das ein so gut wie müßeloses Amt, dürfte mit einer Million Mark nicht zu hoch geschätzt sein. Dabei sind die Sonderbezüge nicht mit eingerechnet, die die Bankdirektoren ihrer Bank und damit zugleich sich selbst durch Ausübung ihres Einflusses als Aufsichtsratsmitglied verschaffen.

Die Firma Gebrüder Arnhold ist ein bedeutendes Bankhaus in Dresden, das einen großen Einfluß auf die sächsische und außer-sächsische Industrie ausübt. Das Bankhaus ist im Besitz der Familie Arnhold. Die Zahl der Aufsichtsratsposten, über die die Mitglieder der Familie Arnhold verfügen, ist ungeheuerlich; sie sind wie folgt verteilt:

- Bankier Adolf Arnhold, Dresden, Waisenhausstr. 18/20 16
- Elfe Arnhold, Dresden, Barlstr. 96 1
- GeH. Kommerzienrat Georg Arnhold, Dresden, Waisenhausstr. 18/20 26
- Bankier Hans Arnhold, Berlin 38
- Dr. Heinrich Arnhold, Dresden, Waisenhausstr. 18/20 96
- Dr. Kurt Arnhold, Dresden, Waisenhausstr. 18/20 14
- Aufsichtsratsposten der Familie Arnhold insgesamt 194

Die Familie v. Kempeter hat einen großen Einfluß auf die Dresdner Bank. In der Familie Kempeter sind die Aufsichtsratsposten wie folgt verteilt:

- GeH. Kommerzienrat Gustav v. Kempeter, Dresden 10
- Dr. Herbert v. Kempeter, Berlin 8
- Dr. Ralph v. Kempeter, Dresden 5
- Dr. Viktor v. Kempeter, Direktor der Dresdner Bank, Dresden 31
- also zusammen 68

In Sachsen gibt es aber auch sonst noch eine ganz ansehnliche Anzahl von Aufsichtsratsposten in einer Hand. Der Hauptanteil dabei entfällt auf Bankdirektoren.

Die folgende Liste, obwohl sie nicht vollständig ist, enthält die Namen der bei der Verteilung der Aufsichtsratsposten am besten Begünstigten:

- Dr. Ernst Schön, Leipzig, Direktor der Allgemeinen Deutschen Kreditanstalt 46
- Ernst Petersen, Leipzig, Direktor der Allgemeinen Deutschen Kreditanstalt 31
- Wilhelm J. Weigel, Leipzig, Direktor der Allgemeinen Deutschen Kreditanstalt 37
- Kurt Wunderlich, Leipzig, Direktor der Allgemeinen Deutschen Kreditanstalt 18
- Karl Grimm, Leipzig, Direktor der Allgemeinen Deutschen Kreditanstalt 34
- Wag. Reimer, Direktor der Dresdner Bank, Pilsnae Dresden 28
- GeH. Kommerzienrat Otto Weihenberger, Dresden 64

- Charles B. Valmø, Bankdirektor, Dresden 32
- Kommerzienrat William Busch, Gut Stiebig bei Bautzen, Generaldirektor der Waggon- und Maschinenfabrik R. G. vorm. Busch, Bautzen 13
- Zustuzrat Moriz Dautler, Chemnitz 30
- Julius Keller, Dresden, Bankier in Firma Philipp Elmeyer 25

In dem Ausschussrat wird nicht nur die Geschäftspolitik, sondern auch die Staatspolitik beeinflusst, die ja für die bürgerlichen Parteien meist nichts anderes ist als ein Bestandteil der Geschäftspolitik, ein Leiber nur zu oft erfolgreicher Versuch, den Staat ebenso wie ein Privatunternehmen als Nebengewinnmaschine zu benutzen.

Reicht genügt es, wenn das allmächtige Finanzkapital seinen Willen zu erkennen gibt. Es ist nicht immer nötig, daß bürgerliche Parlamentarier durch Zuweisung einträglicher Aufsichtsratsposten für die Vertretung kapitalistischer Interessen gewonnen werden müssen. Fälle dieser Art sind allerdings zahlreich genug. Dr. Hermann Fischer, Reichstagsabgeordneter und einer der bekanntesten Führer der demokratischen Partei, hat nicht weniger als 47 Aufsichtsratsposten inne. Dr. Peter Reinhold, ehemaliger sächsischer und jetziger Reichsfinanzminister, hatte als Parlamentarier acht Aufsichtsratsposten inne. Er hat sie später niedergelegt. Der jetzige demokratische sächsische Finanzminister Dr. Dehne hat sich, obwohl das im Widerspruch mit den Bestimmungen der Satzung steht, noch immer nicht entschließen können, seine drei Aufsichtsratsposten bei der Planeten-Spinnfabrik A. G. der Centraltheater A. G. Leipzig, und der Sächsischen Bodenkreditanstalt, Dresden, niederzulegen, obwohl ihm deswegen von der sozialdemokratischen Landtagsfraktion wiederholt der Vorwurf der Korruption gemacht worden ist. Er steht aber unter den Mitglieðern des Koalitionsministeriums in dieser Hinsicht nicht allein auf weiter Flur. Auch der deutschnationale Kulturminister Dr. Kaifer ist glücklicher Inhaber eines Aufsichtsratspostens, und zwar gleichfalls bei der Sächsischen Bodenkreditanstalt, Dresden.

Wenn die Arbeiter, Angestellten und Beamten der Einkommenfront der Ausbeuter, die in den Aufsichtsratspostungen behauptet wird, Widerstand leisten, wenn sie verhindern wollen, daß der Staat Sachen, wie in den letzten drei Jahren, ein Instrument in der Hand des Großkapitals bleibt, dann wählen sie am 31. Oktober

Wahl: Keat — Schulze — Elfe Thümmler — Wedel

Wetternachrichten aus Deutschland

vom 30. Oktober 1926

Station 1 bis 6 von 7 Uhr morgens, übrige Stationen von 8 Uhr morgens

Station	Temperaturen			Windrichtung	Windstärke (1-12)	Wetter		
	7 bis 9 Uhr morgens	höchste d. v. g. Tageszeit	niedrigste d. Nachts			7 bis 9 Uhr morgens	Wetter	Wetter
Dresden	+10	+11	+8	SO	2	2	0,1	—
Miela	+10	+12	+10	SW	5	2	0,0	—
Bitz.-Görsch.	+8	+9	+7	SSW	4	3	8	—
Chemnitz	+9	+11	+9	SSW	2	1	0,2	—
Annaberg	+9	+10	+7	SW	2	1	2,2	16
Hirschberg	+4	+6	+2	WSW	6	8	1	7
Brodau	+4	+5	+3	SW	6	4	9	—
Dorfum	+5	?	?	NNW	1	4	?	—
Damberg	+8	?	?	NNW	2	3	?	—
Radon	+4	?	+4	NO	2	5	?	—
Swinemünde	?	?	?	—	—	—	—	—
Dangig	+9	?	+5	S	3	8	?	—
Berlin	+10	?	+9	W	1	8	?	—
Dresdau	+10	?	+7	SSW	4	1	?	—
Frankfurt	+8	+11	+8	still	—	5	3	—
München	+7	?	?	S	1	3	?	—

Erklärung der Wetterzeichen: 0 = wolkenlos, 1 = leichter Regen, 2 = Regen, 3 = Regen, 4 = Regen, 5 = Regen, 6 = Regen, 7 = Regen, 8 = Regen, 9 = Regen, 10 = Regen, 11 = Regen, 12 = Regen. * In den letzten 24 Stunden über auf das Quadratmeter.

Schwerhörige

sofort gut hören!

Unverbindliche Vorführung am Montag den 1. und Dienstag den 2. Nov. von 9 bis 6 Uhr im Hotel Stadt Weimar in Dresden.

Deutsche Otophone Comp. G. m. b. H. Braunkfurt a. M., Ulmenstraße 47.

Geschäftliches.

Am 1. November feiert Herr Kaufmann Hugo Bötsch, der Fabrikant der „Sächsischen“ als Inhaber der Firma Richard Springer Nachf. (gegr. 1868), Vorfabrik und Feinbronnenhandlung in Dresden-K., Kleine Brüdergasse 8, sein 25jähriges Geschäftsjubiläum.

Das Geheimnis der guten Tasse Kaffee heißt: Weber's Carlsbader!

Eine Zutat davon entlockt der Kaffeebohne eine Fülle von Duft und Wohlgeschmack und verleiht dem Getränk den vielgerühmten goldbraunen Schimmer des Carlsbader Kaffees.

Allesterkste garantiert reine Naturbutter

Allesterkste garantiert reine Naturbutter

Allesterkste garantiert reine Naturbutter

wird auch den Feinschmeckern Dresdens bekannt sein, welche sich kurze oder längere Zeit in Leipzig aufgehalten haben. Es wird dieselben daher interessieren, daß sie auch in Dresden Gelegenheit finden diese anerkannt höchste Qualität-Erdbeerbutter zu erhalten. Deshalb werden eine Anzahl Verkaufsstellen nachstehend veröffentlicht und weitere später bekanntgegeben. Man verlange in allen Lebensmittelgeschäften ausdrücklich Erdbeerbutter mit glauer Schutzmarke im Halbpreis. Vorwärts sind die Verkaufsstellen durch Schaufenster-Kartons kenntlich. Der Verkaufspreis der „Erdbeer-Butter“ ist heute RM. 1.15 per 1/2 Pfund-Stück ohne Rebutengewährung.

Küchengebiete für Bienenverkäufer im Untergeschicht Blumenstraße, Gde. Wilsenstraße. Fernsprecher 30587.

Leibniz A. Althaus A. Geler, Minna Lugburger Str. 20, Ströms A. Günzsch, Marg. Lugburger Str. 20, Ströms A. Blau, Kurt Lugburger Str. 20, Ströms A. Blau, Kurt Lugburger Str. 20, Ströms A. Blau, Kurt Lugburger Str. 20, Ströms A. Blau, Kurt	Eichendorffstraße 8, Lötze A. Grosser, August Freiburger Straße 35 A. Rudolf Fried Freiburger Straße 134 A. Paul Kohl Grossenstraße 13, Heesdel N. Wilmann Walter Hauptstraße 2 A. Weinsch, Bernhard Kasselerstraße 31, Lötze A. Joseph M. Kasseler Str. 31, Lötze A. Joseph M. Kasseler Str. 31, Lötze A. Joseph M. Kasseler Str. 31, Lötze A. Joseph M.	Waldstraße 8, Lötze A. Nikolaus, Ernst Ostra-Allee 8 A. Martin Feinbest-Gesellschaft Pantierstraße 5, Lötze A. Margareta W. Pantierstraße 5 A. Ernst W. Reichenstraße 11, Lötze A. Ernst W. Reichenstraße 11, Lötze A. Ernst W. Reichenstraße 11, Lötze A. Ernst W. Reichenstraße 11, Lötze A. Ernst W.	Schillerstr. 25, Friedrichstadt A. Brünner, W. Schillerstr. 25, Friedrichstadt A. Brünner, W. Schillerstr. 25, Friedrichstadt A. Brünner, W. Schillerstr. 25, Friedrichstadt A. Brünner, W. Schillerstr. 25, Friedrichstadt A. Brünner, W.	Wahrgasse 33, A. Hans Fischer Wahrgasse 33, A. Hans Fischer Wahrgasse 33, A. Hans Fischer Wahrgasse 33, A. Hans Fischer Wahrgasse 33, A. Hans Fischer
---	---	--	--	---

Aparte fesche Damen-Mäntel

Riesen-Auswahl in **Woll-Kleidern** zu billigsten Preisen
8.50 12.00 16.00 24.00 36.00

ein Angebot von Bedeutung
—
beste Qualitäten
—
billigste Preise

12.50 18.00 24.00 29.50 38.00 45.00 65.00
Siegfried Schlesinger

Dresden Inh. Carl Kaiser Johannstr. 6/8

WELTSPARTAG

Annahme von Spareinlagen und Mündelgeldern gemäß BGB. § 1808

Sächsischen Staatsbank

Oeffentlich-rechtlichen Bankanstalt unter der Gewähr des Sächs. Staates

Niederlassungen:

Dresden

Seestraße 18

Depositenkasse am Hauptbahnhof, Bismarckplatz 2/4.

Leipzig

Schillerstraße 6,

Abteilung Grimmaischer Steinweg.

Zwickau

Hauptmarkt 4.

Arbeiter, Angestellte, Beamte

versichert euch und eure Angehörigen nicht bei den privatkapitalistischen Versicherungsgesellschaften, sondern benutzt dazu nur euer eigenes Unternehmen, die

Volksfürsorge

Gewerkschaftlich-Genossenschaftliche Versicherungsgesellschaft

Auskunft erteilen bzw. Aufklärungsmaterial ist erhältlich bei der Rechnungsstelle, Dresden-L., Ribbenbergstraße 6 (Telephon 28426) oder bei dem Vorstand der Volksfürsorge, Hamburg 5, An der Mitter 58/59

Pianos

neue und gebrauchte, solid und preiswert

Rabe

Zirkusstraße 30.

Best. Herren-Häber
1. A. Garant. nur 85 M.
1. S. A. Herr. Stab 15 M.
1. S. A. Herren-Plab
1 ganz neuwertiges Spezial-
modell billig zu verkaufen
Ed. Kühne
Rosenstraße 18.
Telephon 1514

Stadtbank Dresden

— Stadtdirokasse —

Oeffentlich rechtliche Bankanstalt unter Gewähr der Stadt Dresden
16 Kassenstellen in allen Stadtteilen
Hauptkassenstelle Gewandhausstraße

Annahme von Einlagen auf Anlage- und Girokonten
Ausführung aller bankmässigen Geschäfte
Ueberweisungsverkehr nach allen Orten des Reiches

Stadtkammer

Öffentliche Arbeitsnachweis

Dresden und Umg., Maternistr. 17

Industrie und Gewerbe empfiehlt unter anderem:

- Decorateure für alle Fächer (ausser Bildnis-Praktik)
- Elektromonteur für Licht und Kraft
- Heizer und Maschinenisten
- Heizungsmonteur u. Helfer
- Kupfer- und Schmiede
- Schmiede für Aufschlag u. Wagenbau
- Bauhelfer
- Maschinenhelfer
- Dreher
- Klempner für Bau und Fabrik
- Zischler für Bau, gute und weisse Möbel
- Stellmacher (Kassenschieber)
- Rordmacher für weisse und grüne Arbeit
- Zimmerer für Neubau u. Schreinererei
- Mauerer für Neubau u. Schreinererei
- Polierer und Schachtelmeier
- Bauarbeiter angelernte
- Zementierer
- Maschinenladierer (Saghtler und Schlichter)
- Wagen- u. Autoladierer (Nieder, Volkerer, Rundschichtarbeiter)
- Lapazierer
- Kleinstückschneider
- Schneiderinnen für Wäsche
- Zuschneiderinnen für Wäsche
- Modistinnen
- Beiknäherinnen
- Laboranten für Säure-Industrie
- Bonbonkochen
- Konditoren für Fabrik und Bad
- Bäcker für Kaffeebrot
- Teigmacher
- Müller
- Haus- und Küchenhelfer
- Küchenschlichter
- Darmfortlerer
- Schuhmacher für Reparatur und Reparatur
- Oberlederzuschneller
- Hand- u. Tisch-Zwickler u. Ueberhol.
- Leinwandener
- Stepperinnen in u. außer dem Hause
- Fertigmacherinnen
- Blumenarbeiter
- Küchinnen
- Kellner
- Sausdiener
- Haus-, Herd- und Küchenschlichter
- Küchenschlichter
- Buchbinder
- Kartonagen- u. Schneller
- Papierknebler

für Hotel- und Gastwirtschaften, in Jelt- u. Ausbilstellen

sucht:
Blätterinnen
Blumenärberinnen
Kofenarbeiterinnen

Musiker aller Instrumente

für alle Gelegenheiten sowie ganze Orchester, Orchester, Feisch, Solisten, Musikleiter, Tanzorchester usw. erhalten Sie kostenlos durch die
Fachabteilung für Musiker
Geschäftszeit täglich 1/8 bis 1/4 Uhr. Ruf 25881 und 24881.
(Sonntags 11 bis 1 Uhr. — Fernruf 14188.)

Geschäftsführer

für Zweiggeschäftsstelle eines Republikan. Verlags
geleitet. Nur in republik. Kreisen bekante
Dresdner mit gewandtem Auftreten und gutem Organisations-talent wollen sich melden. Kl. Sicherheit über Arbeitszeit erforderlich.
Verlagshaus Th. Lange, Mühlweg 2. 9.

Tücht. Wasserleitungs-Monteur

büchens selbständig arbeitend mit taunächtigen
Sensibilitäten
Brosener Platz 10. (161447)

Wohnungstausch Dresden-Petschappel.

Miete: Sonn. Gart. Wohnung, 1 Stube, Kamin, Küche u. Bad u. Garten. Miete ca. 120 M. in Petschappel.
Suche: Stube, Kamin, Küche u. Bad, mög. licht Dresden-P.
Dr. rth. nat. G. K. am St. Petri-Platz.

Millionen tragen Dorndorf-Schuhe

Tun Sie es auch
Prager Straße 6 Seestraße 4



Mützen

für Straße, Sport und Beruf zu anerkannt billigsten Preisen
Strabburger Hut-Bazar
Wettinerstr. Ecke Große Zwingenstr.

Zahnpraxis Max Wagner

Tel. 16994 Wettinerstraße 18 Tel. 16994
Zahnkrone mit oder ohne Platte
Goldkronen und Plomben
Leichteste Zahlungsweise
Zahnziehen in örtlicher Betäubung (1897)
Reparaturen schnell und billig

Herm. Mühlberg



Neu aufgenommen

Wallstr. Webergasse, Scheffelstr.
Dresden

Erfindungen Neuheiten

Euro, Europa U.S.
Von 2²⁵ an
Mantel- und Ulster-
Stoffe wegen Aufgabe zum 1/2 Preis
Textil-Starer
Grunaer Str. 22

Das gleiche Bild

Soll man nicht jahrelang an der Wand hängen lassen, da es zuletzt kaum noch beachtet wird. Wir verlegen über eine große Auswahl von Farb- und Reichtsdrukken, Künstlerzeichnungen, 2 Räderungen, Holz- u. 2 Schnitten usw.
Dresdner Volksbuchhandlung.
Schönhaferstr. 11/12
Bismarckstr. 10 St.
Dittlich, Lillengasse 8. (1670)

Radio-Ecke

Arbeiterbeschwerden über das Radio

Immer mehr wenden sich die Arbeiter von dem Radio ab. Das Programm des Radio oftentendung reaktionäre und... Arbeiterbeschwerden über das Radio...

Waffenbeschwerden an die Rundfunkanstalten

Es werden, damit die Zustellungen aus den Waffenwerken... Arbeiter unmittelbar empfinden müssen. Es darf nicht...

Spezialplan des Dresden-Verlagers Senders für Sonntag, 31. Oktober

8.00-9 Uhr: Concerto und der Verleger... 9.00-10 Uhr: Concerto... 10.00-11 Uhr: Concerto... 11.00-12 Uhr: Concerto...

Spezialplan des Dresden-Verlagers Senders für Montag, 1. November

Unterhaltung und Belehrung... 8.00-9 Uhr: Concerto... 9.00-10 Uhr: Concerto... 10.00-11 Uhr: Concerto...

1. Konzert: "Agnus cantabile" aus dem Streichquartett... 2. Konzert: "Agnus cantabile" aus dem Streichquartett...



Wünschen Sie Original Kaiser Auszug Mehl T. BIENERT Verlangen Sie die Original Mühlen Packungen 12%, 5, 2 1/2 u. 1 kg



WEISSE WOCHIE Weisse-Woche-Gutscheine in Höhe von 10 Prozent extra! werden vom 1. bis 5. November auf alle Barkäufe ausgestellt und vom 1. bis 24. Dezember bei Einkäufen in Zahlung genommen. Gegen ein Drittel Anzahlung wird auf Wunsch die Ware bis Weihnachten zurückgelegt. BÖHMIE DRESDEN-A GEORGPLATZ



Pistyan Schlamm FÜR HAUSKUREN bei: Rheuma, Gicht, Ischias empfohlen! Dieses vulk. Naturprodukt ist allen Medikamenten weitaus überlegen.

billige böhmische Bettfedern 1200 große gefüllte 22.1 - 23.1 - 24.1 - 25.1 - 26.1 - 27.1 - 28.1 - 29.1 - 30.1 - 31.1 - 32.1 - 33.1 - 34.1 - 35.1 - 36.1 - 37.1 - 38.1 - 39.1 - 40.1 - 41.1 - 42.1 - 43.1 - 44.1 - 45.1 - 46.1 - 47.1 - 48.1 - 49.1 - 50.1 - 51.1 - 52.1 - 53.1 - 54.1 - 55.1 - 56.1 - 57.1 - 58.1 - 59.1 - 60.1 - 61.1 - 62.1 - 63.1 - 64.1 - 65.1 - 66.1 - 67.1 - 68.1 - 69.1 - 70.1 - 71.1 - 72.1 - 73.1 - 74.1 - 75.1 - 76.1 - 77.1 - 78.1 - 79.1 - 80.1 - 81.1 - 82.1 - 83.1 - 84.1 - 85.1 - 86.1 - 87.1 - 88.1 - 89.1 - 90.1 - 91.1 - 92.1 - 93.1 - 94.1 - 95.1 - 96.1 - 97.1 - 98.1 - 99.1 - 100.1

Sächsische Lotterie-Lose bei Georg Röttschke, Große Bräuerstraße 29. Erstklassige Sprechapparate ab Fabrik! Fürster & Co., Annenstraße 26, I.

Entzückende Damenhüte Für jedes Gesicht für jeden Kopf für jeden Geschmack in jeder Preislage Gebh. Kohl & Co. Freiburger Platz No. 22-24

Dietzsch's Altdeutsche konserviert in Dosen, daher stets frisch und kein Verderben. Immer vorrätig in unserem Fabrik-Lager: Dresden-A., Friedrichstr. 16, Fernruf 27546. M. Schmutzler, Wurstfabrik Dietzsch A.-G., Netzschkau I. V.

Sonntag, 30. Oktober 35/37 Wettinerstraße 35/37 Herren- und Knaben-Bekleidungsgeschäft Wilhelm Hüneburg Ueberraschend billige Preise! Beachten Sie meine Auslagen! Besichtigen Sie mein Lager ohne Kaufzwang! Enorme Auswahl!

Von Kindern, Sonnenschein und Wahlen!

Was sollen diese drei miteinander zu tun haben, werden viele fragen? Nun, ich meine, sehr viel! Wenn auch der Sonnenschein noch steuerfrei ist, so ist er eben doch nicht für alle gleichmäßig da. Zumal, wenn ein Sommer hinter uns liegt, in dem Mutter Sonne obnebin sehr sparsam mit ihren Strahlen umging. — Heimgekehrt sind jetzt die Kinder aus den Erholungsheimen. Vielen Kindern wird ein Aufenthalt im schönen sonnigen Seim zu einem Markstein ihres Lebens. Doch nur die Allerbedürftigsten können weg. Viele Bedürftige müssen aus Raum und Geldmangel dabei bleiben. Die große Arbeitslosigkeit und Wohnungsnot macht sich immer ärger bemerkbar. Bei den ärztlichen Schuluntersuchungen kommt es zum Ausdruck. Es gibt Schulen, an denen 40 bis 45 Prozent der Kinder mit der Gesundheitskur 3 als der Erholung bedürftig befunden werden. Doch nur gegen 25 Prozent können ausgesandt werden. Die übrigen müssen auf das nächste Jahr warten. Ob an der See oder im Gebirge, ganz gleich, wo das Seim liegt, glückliche Tage sind es, die die Kinder dort verleiben. Oft vielleicht die einzigen im ganzen Leben. Es gibt viele Kinder, die zuerst mit dem Glück gar nichts anzufangen wissen. Aus engen, düsteren Straßen und Wohnungen stammend, stehen sie der Helle und Weite hilflos, anpassungslos gegenüber. Ein eigenes Bett, genügend Raum und reichlich Essen sind vielen fremd. Sie müssen sich erst zurechtfinden. Wir glauben, sie leiden an Heimweh und wüßten nicht darüber, daß gerade Kinder aus so ärmlchen Verhältnissen Heimweh haben. Es ist aber nicht Heimweh, sondern Hilfslosigkeit dem Neuen, Schönen gegenüber. Doch es vergeht. Die Liebe, die sie umgibt, die nicht nur den Körper, sondern auch die Seele kräftigen will, löst bald den Bann. Sie fühlen, daß man es gut meint mit ihnen. Sie werden kameradschaftlich und sind bald mit die Lustigsten. Bald erscheint ihnen das Vergangene wie ein böser Traum. Doch die Zeit vergeht allzu schnell. Denn 6 Wochen sind keine Ewigkeit. Nun wird der Abschied schwer und manche Träne rinnen. Still sind dann die Kinder, die ich vorhin schilderte. Nun müssen sie in das alte Glend zurück. Wie schwer mag es ihnen nun wieder werden, sich daheim zurechtzufinden. Kein Wunder, wenn die roten Wädhchen bald wieder blaß und die hellen Augen trübe werden. Doch sie werden wieder heller, wenn daheim der Lehrer die Kinder hinausführt und mit ihnen wandert. Dann klingen Erinnerungen in ihnen auf und sie sind glücklich. Darum alle ihre Erwachsenen, die ihr die eigene Schulzeit noch nicht vergessen könnt, wo es kein Wandern gab und die ihr deshalb denkt, es sei auch heute nicht nötig, laßt die alte Zeit hinter euch. Wandert einmal selbst mit hinaus, und wenn ihr nicht ganz gefühllos seid, werdet ihr begreifen und denen helfen, die sich bemühen, euren Kindern die Schönheit ihrer Heimat zum Erlebnis werden zu lassen.

Volkspopfer geben, so man ja gerade jetzt dabei war, mit öffentlichen Geldern das Land „nachher zu untermauern! Was aber war mit den 10.000 Mark geschieden? Einer der Volkspopferbestrauten hat erklärt, daß sie für die schwarze Reichswehr bestimmt gewesen sind! Er hat aber noch weiter erklärt: „Ich war der Überzeugung, und bin dieser Überzeugung zum Teil noch heute, daß General Müller von der Eingabe von Geldern an den Nationalen Klub und für vaterländische Zwecke gewußt hat!“ Gätte nach alledem noch irgendein Zweifel bestehen können, er wäre durch das Zeugnis des Reichswehramajors 115 beseitigt worden. Er durfte zwar den Verwendungszweck des Reichswehramajors nicht vertreten, er war aber ermächtigt, zu sagen, „daß der Verwendungszweck des Darlehns nicht den Zwecken des Volkspopfers entzogen hat!“ Bei den kommenden Wahlen darf die Volkspopferkorruption nicht vergessen werden.

Der Herr Polizeipräsident

Eine kurze Unterhaltung

Zeit der Handlung: Ein Dresdner Gerichtssaal. Zeit: Lange vor Gründung der NSDAP. Hinter der Brüstung, die den Zuhörerraum von den Plätzen der Zeugen trennt, sitzt am Preschisch der Verichterhatter der sozialdemokratischen Zeitung, auf der Zeugenbank vor ihm der Polizeipräsident Rühn. Neben Rühn haben noch zwei andere Männer in Zivil Platz genommen. Der Verichterhatter will mit Rühn aus besonderen Gründen ein paar Worte wechseln, beugt sich ein wenig über den Tisch und beginnt mit der Anrede: „Genosse Rühn...“ Weiter kommt der Verichterhatter nicht. In dem Augenblick, in dem er „Genosse“ sagt, schneilt der Angeklagte, als ob er auf etwas gefaßt gewesen sei, das Gesicht herum und fährt los: „Ich bin hier nicht der Genosse Rühn, ich bin hier der Polizeipräsident Rühn!“ Dem Verichterhatter ist ein ziemlich großes Licht aufgegangen. Der frühere Tabakarbeiter und Parteifreiar und jetzige Polizeipräsident, der Bert darauf legte, nicht als Genosse zu gelten, ist jetzt eine Stütze der sogenannten NSDAP. Dort gehört er auch hin.

Gewerkschaftsbewegung

Achtung, Betriebsräte!

Für die Betriebsräte der Gruppe V (Graphisches Gewerbe und Papierindustrie) findet Montag den 1. November, abends 6 1/2 Uhr, im Volkshaus (Saal 2) eine Versammlung statt. Tagesordnung: 1. Vortrag: Die Verben aus dem Jahresbericht der sächsichen Gewerkschaftsämter (Referent: Kollege Diebler), 2. Gruppenangelegenheiten.

Beschäftigungsgrad im sächsichen Baugewerbe

Die Erhebung am 25. Oktober erstreckte sich auf 59.001 Mitglieder. Davon waren arbeitslos: 1836 Maurer, 4491 Bauhilfsarbeiter, 288 Kleinarbeiter, 160 Zementierer, 80 Stuckmaler, 67 Tapierer, 49 Maler, 30 Polierer, 29 Holzer, 23 Kesselfeuerer, 8 Steinleger, 2 Mischelener, 49 Arbeiterinnen und 25 weibliche Arbeiter. Die Arbeitslosigkeit beträgt 12,1 Prozent.

Die Zahl der unterkühlten Erwerbslosen hat sich in der Zeit vom 1. bis 15. Oktober 1926 weiter vermindert. Die Zahl der männlichen Hauptunterstützungsempfänger ist von 1.283.731 auf 1.085.117, die Zahl der weiblichen Hauptunterstützungsempfänger von 267.188 auf 264.047 zurückgegangen. Die Gesamtzahl der Hauptunterstützungsempfänger hat sich also um rund 54.000 oder 4 Prozent verringert. Die Zahl der Beschäftigten (unterstützte Familienangehörige der Erwerbslosen) hat in der gleichen Zeitspanne um rund 47.000 abgenommen und beträgt jetzt 1.300.888.

Freie Gewerkschaftsjugend Groß-Dresden

Sprecher. Morgen Sonntag Trefften 9 1/2 Uhr am Volkshaus, Erdbeerstraße, zur Hauptprobe. Jeder muß kommen und kann Arbeitsleider mitbringen. Dienstag den 2. November 1926 Probe vor der Aufführung im Wartezimmer des Arbeitersekretariats, Rigenbergstraße 4, 1. An beiden Tagen können sich noch Neulinge melden.



Kruschen-Salz im Frühgetränk

erhält den gesunden Menschen frisch und elastisch, verschafft ihnen frühmorgens das Gefühl des körperlichen Wohlbehagens. Kruschen-Salz erfrischt Ihr ganzes inneres System und hält Ihre Verdauung in bester Ordnung, so daß die so häufig auftretenden Darmverstopfungen völlig beseitigt sind. In Apotheken und Drogerien M. B., pro Glas, nur 3 Monate auszuleihen. NEUTHEN & SCHULTZ G.M.B.H., BERLIN N 38, FANKESTRASSE 13-14. Fabriklager: CURT RUPPRECHT, Dresden-A., Josephinenstr. 12, Fernr.

Theaterspielplan vom 2. November bis 8. November 1926

- Opernhaus: Dienstag (7): Boris Godunow (Anrechtsreihe B; Volksbühne Nr. 4153-4225) — Mittwoch (7): Wida (außer Anrecht; Volksbühne Nr. 4226-4291) — Donnerstag (7 1/2): Madame Butterfly (Anrechtsreihe B; Volksbühne Nr. 4292-4364) — Freitag (7 1/2): 2. Einakterkonzert Reihe A; (11 1/2): Offentliche Hauptprobe — Sonnabend (7): Die Hochzeit des Figaro (außer Anrecht) — Sonntag (7 1/2): Zum ersten Male (Uraufführung): Cardillac (außer Anrecht) — Montag (7): Eugen Onegin (Anrechtsreihe A; Volksbühne Nr. 4365-4437).
Schauspielhaus: Dienstag (7 1/2): Das Grabmal des unbekanntem Soldaten (Anrechtsreihe B; Volksbühne Nr. 2108-2186) — Mittwoch (7 1/2): Blätzingruben in Tulpin (Anrechtsreihe B; Volksbühne Nr. 2187-2265) — Donnerstag (7 1/2): Neu einstudiert: Die Jungfrau von Orleans (außer Anrecht) — Freitag (7 1/2): Der Revisor (Anrechtsreihe B; Volksbühne Nr. 2266-2338) — Sonnabend (7 1/2): Blätzingruben in Tulpin (Anrechtsreihe B; Volksbühne Nr. 2339-2407) — Sonntag (11 1/2): Dritte Morgenerle: Kofas: (7 1/2): Die Jungfrau von Orleans (außer Anrecht) — Montag (7 1/2): Das Grabmal des unbekanntem Soldaten (Anrechtsreihe A; Volksbühne Nr. 2408-2486).
Alberttheater: Dienstag und Mittwoch (7 1/2): Noed — Donnerstag (7 1/2): Die Häuser des Herrn Sartorius — Freitag bis Sonntag (7 1/2): Kronprinzessin Sulfie — Montag (7 1/2): Geschlossene Vorstellung für den Verein Dresdenur Volksbühne (kein öffentlicher Kartenverkauf): Der Jael (Volksbühne Nr. 5451-5550).
Die Komödie: Dienstag bis Donnerstag (7 1/2): Gaskpiel Carola Locke: Der Garten Eden (Volksbühne: Dienstag: Nr. 561 bis 400; Mittwoch: Nr. 401-440; Anrechtsreihe B 3; Donnerstag: Nr. 441-480) — Freitag (7 1/2): Gaskaufführung: Heberfahrt (Volksbühne Nr. 481-520; Anrechtsreihe C 8); Sonnabend (7 1/2): Der Garten Eden (Volksbühne Nr. 521-570) — Sonntag (4): Der Meister; (7 1/2): Der Garten Eden (Volksbühne Nr. 571-620) — Montag (7 1/2): Heberfahrt (Volksbühne Nr. 621-680).
Residenztheater: Dienstag bis Montag (7 1/2): Ich hab dich lieb! — Sonntag (3 1/2): Die lustige Witwe (keine Preise).
Zentraltheater: Dienstag bis Montag (7 1/2): Jugend im Mai.
Theater am Wasaplag: Dienstag bis Sonnabend (8 10): Kaffee, der Meisterdieb; Sonntag (4): Koffkappchen (keine Preise); (8): Kaffee, der Meisterdieb — Montag geschlossen.

Die Korruption der Militärdiktatur

Im Oktober 1923 marschierte in Sachsen die Reichswehr ein. Sie ritt Kavallerieattaden, schloß aus Maschinenengewehren, tödete und verwundete zahlreiche Personen, erging sich in Verhaftungen und Mißhandlungen, besetzte alle Ministerien, wies die Minister aus ihren Arbeitszimmern, nahm der Regierung die Polizeigewalt, verbot den Zusammentritt des Landtags und errichtete so die famose Militärdiktatur des Generals Müller. Das war im Oktober. Bald darauf, im November, gründete der General unter Aufsicht von Industrie und Großgrundbesitz das berühmte Sächsiche Volkspopfer.

Die damalige Landesregierung begegnete der Gründung mit reichlichem Mißtrauen, und der General wurde auf die Genehmigungspflicht der öffentlichen Sammlung hingewiesen. Aber der General erklärte brüsk, daß er als Inhaber der vollziehenden Gewalt einer Genehmigung nicht bedürfte! Ein späterer Vorschlag der Regierung, das Volkspopfer mit einer von der Regierung bereit gestellten Sammelmeinrichtung zu vereinen, wurde von Industrievertretern zurückgewiesen! Es hat sich inzwischen gezeigt, daß die Volkspopfergründer allen Anlah hatten, sich nicht in die Karten gucken zu lassen. Auch der General Müller hat solchen Anlah gehabt! Er brauchte im Frühjahr 1924 ganz notwendig 10.000 Mark und ließ sich die runde Summe aus dem Sächsichen

Für fünfundneunzig

von hundert Menschen bedeutet Überkaufen eine Sache des Vertrauens zum Verkäufer. Das selbe wird nie enttäuscht in der Dresdner Volksbuchhandlung

URANIA 12 Monatshefte und 4 wertvolle Bücher vierteljährlich nur 1.80 mit geb. Such 2.20 M. Probhefte u. Prospektie zu beziehen durch Volksbuchhandlung und ihre Filialen Der grüne Film Ein Wunderbuch von Edgar Lehmann embleit die Volksbuchhandlung

Mühlberg Pullover immer kleidsam und modern. Die neuesten Muster in guten, reinwollnen Qualitäten, sind eingetroffen 9.75 14.50 Original-englisch! Wallstr. Webermaste Scheffelstr. Dresden

Bestehen Sie darauf! Lassen Sie Jhr MAGGI-Fläschchen nur aus dieser Originalflasche nachfüllen! Hauptkennzeichen: Name MAGGI, gelb-rate Etiketten und typische Form der Fläschchen. (Image of a Maggi bottle)

Verband der Fabrikarbeiter Deutschlands

Am großen Saal des Volkshauses hielt am 22. Oktober die 3. ordentliche Quartalsversammlung mit folgender Tagesordnung ab: 1. Die Bedeutung der kommenden Wahlen und Gemeindevorstandswahlen. 2. Geschäfts- und Finanzbericht vom 3. Quartal 1926. 3. Verbandsangelegenheiten. Die erste Quartalsversammlung nach der Verschmelzung der beiden Verbände der Glas- und Porzellanarbeiter mit dem Fabrikarbeiterverband war erfreulichweise einen guten Besuch aus allen Industriezweigen unserer Jahreshälfte auf.

Zum 1. Punkt der Tagesordnung gab Genosse Becker ein ausführliches Bild von der Bedeutung der Wahlen zum Sachverständigenrat, ausgehend von der wirtschaftlichen Konstellation in der deutschen Republik und ihren Auswirkungen auf die Einzelhandels-, insbesondere Sachfen-, Glas- und Porzellanindustrie im allgemeinen ein. Hierzu macht sich eine Umstellung im Stand der bestehenden politischen und wirtschaftlichen Verhältnisse geltend. Die Durchführung dieser Umstellung auf die große Masse des schaffenden Volkes in günstiger Weise zu gestalten, ist zum großen Teil Aufgabe der Arbeiterabgeordneten in den Parlamenten, sowie der Regierung, zu der die Arbeiterschaft Minister sein. Absichten von der Verantwortlichkeit des Reiches in der Gesetzgebung und zum Teil auch in der Verwaltung bleibt den einzelnen Parlamenten und Regierungen der Länder immerhin ein gewisses Recht an Arbeit und Wirtschaft über, deren Auswirkungen auf die arbeitenden Massen stark von der Zusammensetzung des Reichstages und der Regierung und deren Einstellung zu den bestehenden Fragen abhängt. Der Referent behandelte dann eingehend die Politik der verflochtenen Legislaturperiode des sächsischen Reichstages und der unter derselben arbeitenden Regierungen und erwähnte die Bedeutung, die ganz besonders seit Bildung der Weimarerregierung in Sachsen in Erscheinung traten und bedeutungsvoll zu einer Spaltung der Partei geführt haben. Die ge-

waltigen Aufgaben bedingt durch die Not der Zeit, die im industriellen Sachsen ganz besonders vorhanden ist, erweisen vor allen Dingen, daß das kommende Parlament und die kommende Regierung ihre proletarische Mehrheit nicht verlieren und der Kampf der Arbeiterparteien sich nicht gegeneinander, sondern gegen rechts richtet.

Die mit großem Beifall aufgenommenen Ausführungen des Referenten gipfelten eine Aussprache, an der sich die Kollegen Gortel, Griebach und Wochmann beteiligten. Kollege Griebach trat in einzelnen Punkten dem Referenten entgegen, indem er eine gegenteilige Auffassung zum Ausdruck brachte. Er verlangte vor allen Dingen die Einwirkung des sächsischen Parlaments auf die Arbeitsfrage, die Erwerbslosenfrage und Arbeiterrechtsfrage im allgemeinen. Ten Ausführungen Griebachs wurde vom Kollegen Wochmann in scharfer Weise entgegengesetzt. Der Referent ging in seinem Schlusswort ebenfalls auf die Ausführungen Griebachs ein und wies darauf hin, daß die von ihm gewünschte Änderung leider zum großen Teil nicht in der Macht der Landesparlamente liegt, daß aber, soweit es in der Macht der sozialdemokratischen Partei liegt, alles getan würde, die wirtschaftliche Erhebung der Arbeiterklasse durchzuführen. Er hoffe, daß das gleiche auch von den Genossenschaftsfreunden Griebachs geschehe.

Zu Punkt 2 der Tagesordnung gab Kollege Grafe den Geschäftsbericht sowie einen Überblick über die Arbeiten in der Jahreshälfte im Tarif-, Rechts- und Erwerbslosenfragen. Zunächst betont er den Fortschritt in der Konzentration in der Gewerkschaftsbewegung, der zu verzeichnen ist durch den Zusammenschluß des Porzellan- und Glasarbeiterverbandes mit dem Fabrikarbeiterverband und begrüßt die neuzugekommenen Kollegen und Kolleginnen. Außerordentlich stark trat auch im verflochtenen Quartal der Kampf um die Erhaltung der Tarifverträge und Verbesserung der Lohn- und Arbeitsbedingungen der organisierten Arbeiterschaft in Erscheinung. An Vorstößen der Arbeiterschaft zur Verschlechterung der Lohn- und Arbeitsbedingungen hat es auch im verflochtenen Quartal nicht gefehlt. Diese sind aber fast reißlos abgewehrt worden. Leider waren infolge der wirtschaftlichen Lage im

allgemeinen nur in seltenen Fällen Verbesserungen zu erreichen. Das wird auch in Zukunft nur möglich sein, wenn die Geschlossenheit der Arbeiterschaft in ihren Organisationen vorhanden ist. Der finanzielle Stand der Jahreshälfte hat abermals eine leichte Besserung erfahren, trotzdem die Ausgaben für Erwerbslosenunterstützung unverändert hoch sind und auch im kommenden Quartal kaum eine Abnahme erfahren werden. Dem Kassierer wurde auf Antrag des Kollegen Wittig daraufhin Entlastung erteilt.

An der Debatte beteiligten sich die Kollegen Wochmann, Gortel, Griebach und Wochmann, deren Ausführungen sich zum Teil kritisch und erläuternd zum Geschäftsbericht bezogen. Im Schlusswort forderte Kollege Grafe nochmals alle in den vorstehenden Berichten beschäftigten Kollegen und Kolleginnen zu rege Mitarbeit in der Organisation auf, damit dieselbe den kommenden Kämpfen gegenüber handhalten kann.

Verantwortlich für Sachsen: Max Sachs, für Chemnitz: Hans Rinkert, für Dresden: Hermann Schmidt, für Annaburg: Franz Dolgauer, für den Unterhaltungsstellen: Paul Wochmann, für die Redaktion: Max Sachs, für die Verwaltung: Max Wochmann, für die Druckerei: Max Wochmann, Dresden: Max Wochmann, Dresden: Max Wochmann.

Einmal erprobt, immer verlangt!

Lebeck

KAKAO SCHOKOLADE DESSERT

Firma gegründet 1838



hahahaha

LACHEN LINKS

Das republikanische Witzblatt! Erste Mitarbeiter! Mehrfarbenvollsetdruck! Pro Nummer nur 25 Pf.

LACHEN LINKS

stets in erfolgreichstem Kampf für Idee und Partei!

LACHEN LINKS

hilft

SIEGEN

ist - da noch nicht Abonniert, hole es heut noch nach! Abonniere „Lachen Links“ bei den Zeitungsboten oder durch unsere

Volksbuchhandlung und ihre Filialen.



Als politischer Gefangener

Bilder aus dem Gefängnisleben

Umfang 150 Seiten, in Halblein, gebunden mit Schutzumschlag Mk. 3,50.

Wollen Sie einen Einblick in das Leben eines Gefängnisinsassen, der wegen politischer Betätigung längere Zeit inhaftiert war, gewinnen, dann lesen Sie dieses hochinteressante und lehrreiche Buch, das ein Arbeiter für die Arbeiter geschrieben hat.

Zu beziehen durch:

Volksbuchhandlung

Bestellungen auf die Dresdner Volkszeitung, sämtl. Parteiliteratur und andre Werke - inserieren in Dresden: Hauptstraße 133, 1. Etage, Erbenberger.

Berechnungsförderer

Die langen Abende haben begonnen; eine hell leuchtende, gut zum Zimmer passende Lampe bringt Stimmung und gute Laune ins Haus. Sie finden bei uns alles für jeden Geschmack in jeder Preislage, auch alle Zutaten, wie Schalter, Zuleitungen, Glühbirnen, Steckdosen usw.

Schlafzimmer-Ampel 40 cm 1150, 35 cm..... 985	Küchenpendel..... 450	Messing-Krone 2800	Messing-Zug, 35 cm Seidenfäden mit Deckenbeleuchtung 38,00 43,00	Messing-Krone 2500
Deckenbeleuchtung 890	Nachtischlampe mit buntem Glasschirm 975	Nachtischlampe 650	Nachtischlampe mit Seidenfäden..... 690	„Föhn“, Haar-trocken-Apparat 3000
Deckenbeleucht. 2300	Tischlampe mit grünem Schirm 1375	Elektrische Platte 2 Jahre Garantie..... 890		
Deckenbeleuchtung 490				

Elektrische Staubsauger, Teekannen, Kaffeemaschinen, verschiedene Systeme, Kochtöpfe, alle Größen, Brottröster, Luftreiniger usw.

Messa

RESIDENZ KAUFHAUS

Allerlei
Verfallenen
Licht zu verkaufen
Licht zu verkaufen

Dotzinger

GES. GESCH. MARKE

George
Winnif
Lütker Jungfer
RUF:
25741, 21777, 21736, 22730.

500 Reichsmark Belohnung!

In den letzten Monaten sind verschiedene Verteilungsstellen unserer Genossenschaft durch schwere Kassendiebstähle geschädigt worden, die stets in der Zeit des stärksten Andranges der Mitglieder (Freitags und Sonnabends in den Abendstunden) mit grösster Dreistigkeit ausgeführt wurden. Um dem schädlichen Treiben der Kassenträuber zu begegnen, werfen wir

für die Feststellung der Kassenträuber

eine Belohnung von 500 Reichsmark aus, die auf Grund der uns zugehenden Meldungen denjenigen Personen zugesprochen werden soll, deren Angaben zur Entdeckung der Kassenträuber führen. Alle für die Aufklärung der Kassenträuberei bestimmten Meldungen und Hinweise werden unter der Zusicherung strengster Verschwiegenheit behandelt. Die Belohnung wird unter Ausschluss des Rechtsweges nach einem Beschluss der beiden verantwortlichen Körperschaften unserer Genossenschaft ausgezahlt.

Konsumverein

Vorwärts

Deutsche Teppiche

Vorlagen / Brücken / Felle / Läufer
Diwan-Decken / Tisch-Decken / Reise-Decken

Linoleum

Inlaid-Linoleum, 2. Wahl am M. 5.25, 5.50, 6.—
Druck-Linoleum, Druck-Läufer in allen Breiten, große Auswahl

Linoleum-Teppiche

Druck-Teppiche 150/200 M. 14.85, 200/250 M. 24.85, 200/300 M. 29.80,
250/350 M. 48.50, 300/400 M. 68.50

Inlaid-Teppiche 200/300 M. 51.—, 53.—, 55.—, 300/400 M. 116.—

Kokos-Läufer / Kokos-Matten

Ernst Pietsch

Dresden-A. 1, Moritzstraße 17

Arbeiter, Genossen, werbt für eure Zeitung!

1000 M. Belohnung!

Am 27. Oktober wurde von Stephanienstraße bis Postplatz, Schauspielhaus ein Päckchen, enthaltend 10 000 Mark Bargeld, verloren.

Der eheliche Finder wird gebeten, dies im Bundesreau, Polizei-Präsidium, abzugeben.

BÜCHERKREIS - WERBEWOCHE

vom 1. bis 6. November 1926

Prämienwerbung durch die Mitglieder

Preise von mindestens 50 Pf., bis mindestens 10 M., in bar

Werbeverkauf

Die Bücherkreisererscheinungen: FRANCE, Das Land der Sehnsucht; MAXIM GORKI, Der Sohn der Nonne; WOLFF, Das Buch der Technik; WOLF, Die Kreatur

können in dieser Woche ausnahmsweise auch an Nichtmitglieder für den Preis von

3.- Mark

abgegeben werden.

Der Bücherkreis ist eine Vereinigung der Freunde des guten Buches

Der Bücherkreis bringt für 1 Mark monatlich eine wertvolle Zeitschrift, ein gutes Buch

Deshalb sind alle Bücherfreunde in der Vereinigung **Der Bücherkreis**.

Auskunft erteilt gern die Zahlstelle des Bücherkreises

Volksbuchhandlung, Wettinerplatz 10

Kretzschmar, Bösenberg & Co

Serrestraße 5/7



Licht macht Stimmung

„Hausrat“

Gemeinnützige Möbelverförgung G. m. b. H.

Dresden-Neustadt, Am Markt 8

Geöffnet von 9 bis 7 Uhr

Handwerklich und geschmacklich gelegene Möbel so preiswert als möglich u. gegen langfristige Zahlzahlung / Kleingeräte in guten Formen Stoffe von Hellerau u. Loheland



Ein Hut, Marke Emes' bietet viel Schönes

Große Auswahl in Formen u. Farben

Spezial-Preislisten: 4, 50 / 6, 75 / 9, 10

Max Schweriner
Dresden-A. Amalienstr. Ecke Serresstr.

ES IST DAS BESTE

wenn Sie alle Ihre Druckfachen bei uns herstellen lassen
Schnelle Erledigung & Saubere und moderne Ausführung
Buchdruckerei Kaden & Comp., Dresden, Wettinerpl. 10

Eine üble Geschichtsfälschung

In den bürgerlichen Zeitungen und Flugblättern wird es dargestellt, als ob zur Zeit der Zeigler-Regierung in Sachsen alles drunter und drüber gegangen wäre...

Obgleich die Ausführungen in Sachsen keineswegs über das hinausgingen, was sich im übrigen Deutschland ereignete, begann eine wilde und verlogene Hetze...

Jede Stimme für die Sozialdemokratie, für Liste 4!

Die Kleingewerbetreibenden werden erdrückt

Nach dem Großkapital, in dessen Auftrag die bürgerlichen Parteien in den Parlamenten weitere Steuerbelastung der Kleinen und Steuerentlastung der Großen durchsetzen...

Table with 3 columns: Profession, 1925, and Jetzt. Rows include Bäckermeister, Metzgermeister, Schankwirt, Brauerei A.G., and Aktiengesellschaft.

Während der Bäckermeister 80 M. mehr zahlen muß, spart die A.G. 51.000 M.!

Nationale Mannhaftigkeit

Der allein eins, mein Sohn: sei treu und wahr...! Worte an Verbündete der richtigen deutschen Vater zum richtigen deutschen Sohn.

Treu und Wahrheitsliebe

in ihnen steckt. Sie, die manches Jahr hindurch gemeinsam an einem Strang gezogen, wieseln auf einmal mit Fingern aufeinander, zeigten sich scharfe Zähne und schoben sich gegenseitig die Verantwortung zu.

das böse Beispiel eines Generals

und kalkulierte: weisse ich noch, daß man im Falle der Erschlaffung zwei Augen zublickte, so besteht vielleicht Aussicht, daß in meinem Falle wenigstens eins geschlossen wird.

Der Ruhm der Dreiundzwanzig

Die Dreiundzwanziger werden immer mehr in Deutschland berüchtigt. Freilich mit viel sächlichen Reden jagt die reaktionäre Presse immer lauter das Lob der Reichs-Partei.

Was wollen die Kommunisten?

Die Kommunisten wollen angeblich mit bewaffneter Hand auch in Deutschland die sogenannte Diktatur des Proletariats herbeiführen. Kein vernünftiger Mensch wird glauben, daß bei den gegebenen Machtverhältnissen dieses Ziel in Deutschland in absehbarer Zeit erreicht werden könnte.

Eine neue Schule ist im Werden

Helft sie vollenden. Das Leben verlangt ganze Menschen. Daß eure Kinder ganze Menschen werden, dazu will auch die neue, die freie Schule helfen.



Liste 4 ist die sozialdemokratische Liste! Arzt - Schulze - Elise Thümmel - Weckel

Wettbewerb-Verkauf

In riesigen Sortimenten wieder eingetroffen:

Mäntel Kleider

vom einfachen bis elegantesten Genre — Nur letzte Neuheiten

Besser in Qualität, aber zu niedrigeren Preisen

MODEHAUS NAGELSTOCK DRESDEN PRAGERSTR. 3

Asthmaleidende

solche alle Erkrankungen der Atmungsorgane, akute und chronische Bronchitis, Bronchialkatarrh, Luftröhrenkatarrh, Luftröhrenentzündung, Keuchhusten (das verkappte Bronchialasthma), Keuch-, Keuchen- und Keuchkopfleiden, Stenohäem- und Asthmalähmungen, Keuchhusten und Grippe, Lungenentzündung und Lungenpleuritis, Lungenblutung, Lungenerweiterung, pleuritische Verwachsungen werden bei uns, selbst in schwersten Fällen, mit Erfolg behandelt.

Die seit 6 Jahren bestehenden Zweigstellen der Vereinigten Asthma-Inhalatorien

„Asthma“

in Wien — Berlin — Bielefeld — Bremen — Breslau — Cassel — Coblenz — Darmstadt — Den Haag (Holland) — Eberfeld — Flensburg — Frankfurt a. M. — Frankfurt a. O. — Gießen — Hamburg — Köln — Leipzig — München — Nürnberg — Osnabrück — Stuttgart — Würzburg — werden von Ärzten und ärztlich ausgebildeten und geprüften Personal geleitet. Wir haben die besten Geräte und Patienten zur Verfügung unserer Inhalatorien, welche allen Anforderungen der modernen Hygiene entspricht, em.

„Asthma“

Vereinigte Asthma-Inhalatorien

Zweigstelle: Dresden nur Elisenstraße 51, part.

Behandlungszeit: Vorm. von 9-1, nachm. von 4-6 Uhr.

Öffnet am Montag den 25. Oktober 1926

Sächsischer Arbeitersport

Wochenzeitung der sächsischen Fußballspieler, Turnspieler, Leichtathleten, Turner und Schwimmer, erscheint jeden Dienstag und Donnerstag und ist in allen Volksbuchhandlungen zu haben. Verlegungen werden nach von allen Holzorten der Volkszeitung eingeworben.

Mantelstoffe

- Flausch, reinwollen, 140 cm breit, 4,50
- braun, grün, corinth, rot 4,80,
- Velour de laine, prima reinwollene Qualität, 130 cm breit . 12,-
- Ottomano, bestes Erzeugnis, schwarz, marine, braun, 130 cm br, 14,80



Pianos

Geiligt, Harmonium, ultrarom. überf. neu und gebrauchte, Garantie, höchst billige Preise, schnell, Tetschlag, fleißige Dienstleistungen. Diet-Pianos, Gneinmann, Marienstraße 27, 1.

Die gute, unverwundliche Adler-Nähmaschine wöchentlich 3.- od. monatl. nur in Schmelzer-Fachgeschäften Ziegelstraße 16-19 An der Frauenkirche 20

Schöne Zähne

besuchen Sie nur dann, wenn Sie sich rechtzeitig in Behandlung begeben. Ihre Zähne müssen gefüllt oder ausgetauscht werden. Sie untersuchen und behandeln lassen. Mit Rücksicht auf die heutigen wirtschaftlichen Verhältnisse habe ich die Preise so gesetzt, daß es jedermann möglich ist, seine Zähne, in Ordnung bringen zu lassen.

Daß Zähne schmerzlos gezogen

und plombiert werden können, bewiesen meine Dankschreiben.

- | Zahnsetzen | Füllungen |
|---|---------------------------------------|
| Künstliche Zähne 2 M. | Zement 2-3 M. |
| Platte, wie natürlich, extra 4-5 M. | Plastische Porzellan 4-5 M. |
| Unsch. Je Zahn 1 M. inkl. Platte 1 M. | Rupfer-Amalgam 2 u. 3 M. |
| Reparat. zerbroch. Gebisse 2 M. 2 M. | Silber-Amalgam 3 u. 4 M. |
| Stützähne 10 und 15 M. | Gold- und Platin 10 M. |
| Kronen in Gold (20 kor.) bis 20 M. | Amalgam 5 M. |

Zahnersetzung ohne Platte

Für gutpassende Arbeiten und Brauchbarkeit beim Kauen bürge meine über 20 jähr. Fachkenntnisse. Etwa vorkommende Reparaturen werden innerhalb 10 Jahren kostenlos von mir ausgeführt.

Zahn-Praxis Mewald

Ammonstraße 4, 1 Minute vom Hauptbahnhof. Sprechzeit 8-7 Uhr, Sonntags 9-12 Uhr. Beratung über Zahnersatz u. Untersuchung des Mundes kostenlos. Erfolgreichste Zahlungsweise. Fernsprecher 2627

Außergewöhnlich billige Angebote in

Herrenstoffen

Wir bringen große Posten bester Fabrikate in modernen Ausrichtungen zu wirklich billigen Preisen zum Verkauf. Überzeugen Sie sich in Ihrem eigenen Interesse und sichern Sie sich diese vorteilhaften Angebote evtl. durch Anzahlung zur späteren Abholung. — Wir führen nur einige Beispiele an:

- | | | |
|---|---|---|
| Anzug-, Kostüm- und Mantelstoffe
140 cm br., Mir 8,50, 7,50, 6,50, 5,50, 4,50, 3,50, 2,50 | Reinwollne Kammgarne in viel. modern. Farben und Mustern Meter 14,50, 13,50, 12,50, 11,50 | Mantelstoffe f. Ulster u. Paletots, 140/150 cm br. i. d. neuert. Farb u. Must., Mir 18,00, 16,50, 12,50, 10,50, 8,50 |
| Schwarz, reinwollne Gabardine
140 cm br. l. in Anzüge und Mäntel Meter 12,50 | Marango für Anzüge und Mäntel, 140-150 cm breit Meter 9,80, 8,80, 7,80 | Ferner bieten wir eine Massen-Auswahl spartor Herbst-Neuhelben bester Erzeugnisse erster Ausführer und englischer Tuchfabriken zu bekannt billigen Preisen an. |
| Reinwollnes Aachener Kammgarn
140 cm breit, marine und braun Meter 12,50 | Marango m. u. ohne Rückfalt, 150 cm br. f. Wint.-Mäntel u. Paletots, Meter 18,00, 16,50, 15,00, 12,50, 10,50 | Jeder Einkauf sichert uns Ihre dauernde Kundsch. |

Dresdner Textil-Handelsges. Altmarkt 4 Herzfeldhau

Waaren-Einkaufs-Verein zu Görlitz A.-G. Zweigniederlassung Dresden

Zigarren-Spezial-Geschäft: Moritzstraße 9, direkt an der Johannstraße, Fernspr. 21368

Aus unserem reichhaltigen Sortiment empfehlen wir besonders die von unserer ständigen Kundschaft

bevorzugten Marken

- Kulturstufe . . . Stück 10
- Sieger Stück 12
- Damon & Pythias St. 15
- Ardor del Sol . . Stück 18
- Ideal Stück 20
- Flor de Alvarez St. 25

Ausserordentlich preiswerte

Brasil-Zigarren

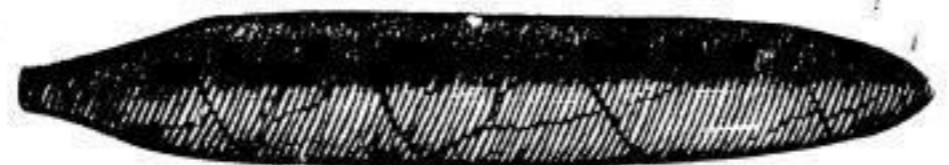
vollwertiger Ersatz für nach Deutschland importierte Fabrikate von

Dannemann & Cie.

tadellos in Brand, Aroma und Geschmack

Stück 10 25 30 40 45

Als beliebt, bewährt und preiswert empfohlen:



„Graf Dohna“

Feinste Sumatra-Sandblatt-Zigarre mit vorzüglicher Füll-Einlage ganz besonders angenehm und mild, für den außergewöhnlich billigen Preis von **20**

Diese Zigarre ist auch in allen übrigen unserer Verkaufsstellen zu haben.

Große Auswahl in Rauchtabaken

aus den bewährtesten und beliebtesten Fabriken

Raulino & Co., Bamberg + Oldenkott sen. & Co., Rees + C. F. Vogelsang, Bremen + Oldenkott & Söhne, Ahaus + Schellhaß & Söhne A.-G., Hemelingen + Oldenkott & Co., Bingen

usw.

Zu beachten bitten wir, daß wir auf die von uns verausgabten Einkaufsgutscheine am Jahresschluß **6% Rückvergütung** gewähren

Kautabak

von folgenden Firmen:

- Grimm & Triepel, Nordhausen
- G. A. Hanewacker & Co., Nordhausen
- Bender & Co., Nordhausen
- Jos. Doms, Ratibor
- Gebr. Dieerle, Schwedt

stark, mittel und schwach

Rolle u. Bündel **15 u. 20**

geschnitten P. **10**

Stralsunder Spielkarten

die hochwertigen Spielkarten

Skalkarten Spiel **90**

Doppelkopfkarten Spiel **125**

Salonkarten Spiel **150**

25 Jahre  Pötsch Liköre
Kleine Brüdergasse 8.

Harnröhren
Malerischen, Verkauf usw.
„Coba“ verstärkt
Bals. Cop. 0,3 erhältlich bei
A. Hombel Nachf., Wilhelmsstr. 30
R. Freisleben, Köpenick 1, Hilt. Wollstraße 4
Vorsandhaus Diskret, Freiburger Platz 8
Alle Holzkernmaterialien
Schelle u. Seidler
faul man bei
Paul Seidel, Oppelstr. 12

Billige böhmische Bettfedern
1 Stück große ge-
schliffene
Häuten
No. 2
halbreife
No. 3
No. 4
No. 5
No. 6
No. 7
No. 8
No. 9
No. 10
No. 11
No. 12
No. 13
No. 14
No. 15
No. 16
No. 17
No. 18
No. 19
No. 20
No. 21
No. 22
No. 23
No. 24
No. 25
No. 26
No. 27
No. 28
No. 29
No. 30
No. 31
No. 32
No. 33
No. 34
No. 35
No. 36
No. 37
No. 38
No. 39
No. 40
No. 41
No. 42
No. 43
No. 44
No. 45
No. 46
No. 47
No. 48
No. 49
No. 50
No. 51
No. 52
No. 53
No. 54
No. 55
No. 56
No. 57
No. 58
No. 59
No. 60
No. 61
No. 62
No. 63
No. 64
No. 65
No. 66
No. 67
No. 68
No. 69
No. 70
No. 71
No. 72
No. 73
No. 74
No. 75
No. 76
No. 77
No. 78
No. 79
No. 80
No. 81
No. 82
No. 83
No. 84
No. 85
No. 86
No. 87
No. 88
No. 89
No. 90
No. 91
No. 92
No. 93
No. 94
No. 95
No. 96
No. 97
No. 98
No. 99
No. 100

Oefen für jeden Brennstoff
In allen Preislagen und Größen M. 14.-, 18.-, 21.- usw.
Spezialgeschäft **Chr. Garms**
Große Zwingerstraße 13.
Nähe Postplatz, gegenüber Kapellen-Vorwerk
Dauerbrand-Oefen — Kohlen-Herde

Halt! da liegt der Fehler!

Lösen Sie Persil niemals in heißem Wasser auf. Sie haben nur die halbe Waschwirkung!




Geben Sie es in **kalttes Wasser**; am besten nehmen Sie einen Eimer, verrühren Persil mit der Hand und tun diese Lösung in den gleichfalls mit kaltem Wasser gefüllten Kessel. Dann wird die Wäsche hinzugelegt u. gekookt. Sie werden erstaunt sein, wie wunderbar es sich so wäscht!

Persil

nie heiss auflösen!

Zum Weichmachen des Wassers ver-
rührt man vorher einige Sandvoll
benko Bleich-Soda im Kessel. Neh-
men Sie auch zum Einweichen nur
die altbewährte benko Bleich-Soda.

Frauen
Spülapparate, Mutter-
spritzen, Leib-Binden,
alle hygien. Artikel
R. Freisleben
Postplatz 20
Filiale Wollstraße 4.
Man achte auf Firma

Werkzeuge
In bester Qualität für
Handwerker
Zimmerleute
Bauarbeiter
Schreiner
Schloßer
Schweißer
Machener
Elektriker
Ingenieure
Maschinen-
bauer
Schiffbau-
arbeiter
Steinbild-
ner
Streichen-
und Gewerke
L. Harwardt
Kreuz-
straße 1.


Obst-
bäume aller Art.
Kirschen, Apfeln,
Zitrus- u. Nadelgeh-
ölzern. liefert gut u. preis-
würdig.
Guido Geisler
Bismarckstr. 11/12, 10119

Ein Vollen 10213
Räder
Schlabin, Wenzel,
Gito, Wirtz und
Spezialfabriken
80, 90, 100, 120 cm.
Anzahlung 10 cm.
Kreditrate 3 cm.
sofortiger Auslieferung
Hofe, Palmstraße 19, 3.

Spülapparate
Klysten, Spülkannen,
Schlängel, Leibbin-
den, Klistierapparat,
Unterleib-Extrakt,
Frau Neussinger
Am Ende 27
10119

Fahrräder, geb.
Damen u. Herren, wie
neu, selten billig, verk.
Kreuzer-Fahrräder aus
Freiburger Platz 1 und
Freiburger Str. 123 (Löhau)

Fahrräder
Diamant, Mare, Corona
Reparaturen ladgemäß, schnell, preiswert.
G. Martini, Mechaniker
Reichsstraße 26.



VITA

MARGARINE
mit
HOHEM
VITAMINGEHALT
nach Dr. Frank

Selt erfahren
bekannt und bewährt!

Wegen ihres Vitamin-
gehaltes der Gesund-
heit sehr zuträglich und
daraus für Familien mit
Kindern besonders zu
empfehlen

„Viele praktische Dinge für wenig Geld!“

Wäschestoffe

- Rohnessel** erprobte süddeutsche Qualität, ca. 80 cm breit Meter **35**
- Wäschestoff „Gloria“** unser erprobtes mittelfäd. Wäschetuch, 80 cm breit Meter **45**
- Wäschestoff „Favorit“** kräft. starkfäd. Kretonnegewebe, für Herren- u. Burschenhemden geeignet, 80 cm breit Meter **65**
- Wäschstoff „Grazia“** prachtv. Renforcé, f. gedieg. Damenwäsche, 80 cm breit, m. Meter **78**
- Wäscheballist „Gazelle“** feinfäd., ganz prachtvolle Mako-ware, f. zarte Damenwäsche Meter **85**
- Makotuch „Eite“** prachtv., feinfäd., zartes Wäschetuch von ausgez. Qual., 80 cm br. Meter **78**
- Makotuch „Nixe“** edles, echt. Mako-material, f. eleg. duft. Damenw., m. Meter **85**
- Makotuch „Nymphe“** in mod. zart. Farb., dauerh. u. doch eleganter Wäschestoff Meter **98**

Fertige Bettwäsche

- Barchent-Bettuch** edle, vollgebleicht. Qualität, 140/200 **4 90**
- Haustuch-Bettuch** aus solid. Haustuchstoff, mit Hohlraum **3 90**
- Damastgarnitur** feinfäd. dichte Bettware, ap gemust., 1 Deckbett, 2 Kiss. **10 75**
- Barchent-Bettuch** mollig, weich geraucht. Winterbettuch, mit u. ohne Kante, 140/200 **2 90**
- Linonbezug** gedieg. süddeutsche Ware, ohne Naht. (Kissen 1.35) **4 90**
- Gestickte Bettwäsche** Garnitur aus vorzügl. Linon, 1 Kissen, 1 Bezug u. 1 reiz. bestickt Paradekiss., zus **8 75**

Moderne Damenkonfektion

Für starke Damen: Warme Mäntel

- Plüschmäntel** 25 75
- Astrachanmäntel** 37 75
- Uralmäntel** 39 90
- Sealplüschmäntel** 69 00
- Kindermänteln** 89 00
- Ein großer Posten eleganter Mäntel** auf Seidenfutter, zum Teil mit reicher Pelzgarnierung **65 00 49 00**
- Relzende Kleider** aus prachtvoll. Popeline, mit vielreihiger geschmackvoller Verzierung, jugendliche Form **10 75**
- Abendkleid** aus reinweiß. Crêpe de Chine, in satten Farben, mit netter Spitzenverzierung **14 75**
- Morgenrock** aus malige Ware, in anseher. Verarbeit., liebe Farben **4 90**
- Herbstkleid** aus schön. gestr. Stoff, reizende Verarbeit., m. plüsch. Vorderteil u. langer Aermeln **5 90**
- Samtkleid** aus vorzügl. Ländner Velour, in reizenden Farben, elegant, liebe Formen **13 75**
- Winterblusen** aus modernem Pulloverstoff, liebe Farb. **3 90**
- Velourmantel** reinwollene gute Qualität, in moderner Farb. mit seitlicher Faltenverzierung **12 75**
- Eskimomantel** in einzig. schönen Farben, gutes Winterfuch, tolle Ausführung **13 75**
- Affenhaut-Mantel** prachtv. reinwollen. Velour, de laise, tolle Verarbeit., mit echtem Muffinhals **19 75**
- Wollrips-Mantel** hochbeleg. angeraute Winterware, in apart. neuen Farb., modern, festes Fasson **24 75**
- Pelzjacken** Durch günstigen Einkauf besond. Gelegenheitsposten versch. echte Fellarten v. **98 00**

Rauhwaren

- Hemdenbarchent** mit bunten Streifen, weichgeraute Winterware Meter **55**
- Millifärbarchent** solide Körperware, blau gestreift, volle Breite Meter **58**
- Rohbarchent** kräft. geköpert., ungebleicht. Barchent, in schön. Qual., volle Br., **68**
- Rohbarchent** unbleichte Körperware von besond. gedieg. Qual., mollig geraucht, 80 cm br., **85**
- Schlosserbarchent** kräftig geköperte Ware, einseitig geraucht Meter **78**
- Unterrockbarchent** in dunkleren Tönen, m. andersfarb. Abseite, schöne Winterw., m **1 25**
- Sportflanell** f. Bluse, Knabenhemd u. Schlafanzug, fein gerauchte Qual., m. schön. Streif., m **58**
- Kleiderbarchent** in den schönen neuen Herbstfarben, für die warme Winterbluse Meter **85**
- Weißer Körperbarchente** in vorzügl. erprobten Qual., zum größten Teil 80 cm breit, feingeköp., blütenweiße Ware Qual. I 1.10, Qual. II. 85, Qual. III **65**

Bettstoffe

- Rohnessel** süddeutsche Ware für kräft. gedieg. Bettbesüge u. Bettuch., 140 cm br., 95, **78**
- Bettlinon** blütenweiße, dichte Ware, in dauerh. Qual., Kissenbr. 65, Deckbettbreite **1 15**
- Stangenleinen** gedieg. südd. Bettware, m. ap. Bandstreif., Kissenbr. 1.10, Deckbettbr. **1 60**
- Bunttes Bettzeug** bewährte schlesische Qualität, Kissenbreite 68, Deckbettbreite **98**
- Bettuch-Barchent** mollig gerauchte, solide Bettuchware, 150 cm breit, **1 55**
- Halbleinen** zu Bettuch, 150 cm br., hervorr. Strapazierware **1 95**

- Matratzendrell** 120 cm breit, derbe Strapazierware, grau gestreift **1 90**
- Unsere 2 erprobten Qualitäten Bettlinett** **4 50**
- Qualität I** prima Deunenköper, Kissenbreite 80, Deckbett-Br. **4 50**
- Qualität II** dauerhafte Qualität! Kissenbr. 1.05, Bettbreite **2 40**
- Unterbettdrell** 115 cm br., prachtvolle säureechte Ware **3 90**
- Schlafdecke** welche Qualität, kamelhaarfarbig **1 95**
- Schlafdecke** mollige Decke mit feinfarbigem modern. Karos **4 90**

Kleiderstoffe

Seidenstoffe Helvetia reinseidner moderner Stoff, für das Tanzstunden- und Abendkleid, in apart. Farben 3 25 Eolienne reine Wolle, mit Solde, 100 cm breit, in allen Farben, die die Mode bringt. 3 95 Helvetia doppeltbreit, mit freundlich. mod. Künstlermustern bedr., hell u. mitteltön. Grundfarb. 4 90 Crêpe de Chine 100 cm breit, prachtvoll. liegende reinseid. Ware, in lein. Farb., z. Tanz- u. Abendkleid 5 50	3 vorzügliche Qualitäten Lindener Köpersamt Qualität I: 90 cm breit, hochflorige edle Ware, tief-schwarz 9 75 Qualität II: 70 cm breit, hervorragender Körpervelvet, schwarz und in schönen Farben 6 75 Qualität III: 70 cm breit, tief-schwarze Ware, florreste, gediegene Qualität 4 75	Unsere 3 Standardqualitäten 4 25 Popeline Qual. I 105 cm breit, in vielen neuen Farben 4 25 Qual. II 100 cm breit, in ca. 30 verschiedenen Farben 3 60 Qual. III 85 cm breit, reiches Sortiment, mod. Farben 2 45	Wollrips reinwollenes, vorzügliches Material, 100 cm breit, aparte Farben 5 75
		Strickstoffe 3 Serien moderne Serie I reine-wollene Fecht-Qualitäten 2 90 Serie II aparte feinfarbige Dessins 1 95 Serie III reiz. Muster zum Herbstkleid 1 35	Hauskleiderstoff derbe solide Winterware, mit dunklen ruhigen Streifen 1 25 1 96.
		Velour de laine Ein Gelegenheitsposten ganz vorzügliche reinwollene Qualität in geschmackvollen Farben, auch hellere Töne für den Kindermantel, 140 cm breit 6 25	Futterdamast in fein gefärbten aparte Mustern, für Mäntel und Kostüme 1 95 3.30.

LUDWIG BACH & CO

Wettinerstr. 3
 Oschatzerstr. 76-78



**Das Damenhuthaus
größten Stils!**
Heinrich Basch & Co., Johannstraße

Ein stolzer Ruf, den 33-jähriger Dienst am Kunden unserm Hause verschafft hat! Zugleich ein Name, der verpflichtet . . . Ueberzeugen Sie sich bitte, daß wir mit erfahrenerm Blick tatsächlich das Beste, Schönste u. Zweckmäßigste zu wirklich zeitgemäßen Preisen bieten.
Ihr neuer Hut sollte ein Basch-Hut sein!
Wir sind seit 35 Jahren nur Johannstraße und unterhalten keinerlei Filialen. 1926

Sonder-Angebot!

Feinste
Holsteiner Blockwurst

3 Pfund 1.80 Mark

Prima
Holstein. Lervelatwurst

3 Pfund 1.80 Mark

gibt ab in allen Verteilungsstellen

Konsumverein
Vorwärts

Abgabe nur an Mitglieder

*Jede Frau,
welche Sunlicht Seife
erprobt hat, schätzt ihre
unübertreffliche Güte
und Reinheit.
Sunlicht Seife schont
die Wäsche.
Der neue große Würfel 40 Pfg.
Das Doppelstück 45 Pfg.*



Wagen
Vertrauenssache!
Best. für u. b. Bachmann
Verz. Rollen u. Zulei-
fendungen, Nebensagen
u. aufleg. bis 19% Abz.
Preveraturen aller Art.
Wagenzentrale
Sohnewaldstraße 36.
11257
Wabr. Hochhaare Faust
Zeibel, 1. April 12. 1926

Nur 28 M.
kostet dieser feine Sprech-
apparat. 11842
Nur bei Tappert
Weißnerstraße 34.



Herrn Mühlberg

**Damen-
Wintermäntel**

**Ein preiswertes
Angebot praktischer
Neuheiten**

- Mellierter Flauchmantel, warm u. praktisch, in soliden Winterfarben 17.50**
 - Backtschmantel, aus reinw. Flauch, mit heller Krimmergarnitur . . . 24.00**
 - Frauenmantel, prima Velours, grün, braun und koupe, seitliche Falten 34.50**
 - Schwarzer Mantel, voll. Pelzkragen, eingelegte Falten u. Knopfgarnitur 47.00**
 - Veloursmantel, prima Qual., m. Pelzkragen, ringsherum breit. Pelzstreif. 59.00**
 - Krimmermantel, besond. praktisch, tragfähig, weite Form, ganz gefüttert 62.00**
 - Astrachanmantel, weite Frauenform, mantelwurt od. schwz., m. Clothgefüt. 72.00**
 - Ottomanemantel, in mod. Farben, mit voll. Pelzkragen, seitliche Falten 80.00**
- Jaden in Wollplüsch, Krimmer, Astrachan, nur moderne Formen, von 59.00 an.
Große Auswahl in eleganten Mänteln für Tag und Abend, in modernsten Fassons und Stoffarten, teils mit reicher, echter Pelzgarnitur, in allen Preislagen.
Bitte beachten Sie meine Schaufenster Schließstr.



Wallstr. Webergasse 50. 11. 11. 11.
Dresden

Anerkannt beste Bezugsquelle für
billige böhmische Bettfedern!
1 Pfund grau, gute, geschliffene 1.-, bessere Qualität 1.50 Pf., halbweiße kaum 1.50, weiße hochwertige, geschliffene 2.-, 2.50, 3.-, teils geschliff. Halbtaum Harochalla- federn 4.-, 5.-, 6.- Pf. Ver- fahrt liefert gegen Nachn. von 10 Pf. an franco. Umständl. gehattet, für Nicht- zahlendes Geld rekur. Preisliste gratis.
S. BENISCH, Prag XII. Böhmen
Kramarova Nr 26/1139 11646

**Such Dein Leuchtgerät
Dir aus:**



Lampen
eigene Werkstätten
Naumann
Pirnaische Strasse 14
Achtung! Rote Laterne.

Gute Bücher
Volksbuchhandlung und ihre Filialen



Spiegelblank
mit **Arbin**

11³⁰ Uhr:
mittags

Rutholph Laban

mit seiner
Tanzgruppe

Sonntag den 31. Oktober, 11. Morgens

Die Komödie

4 Uhr:
nachmittags

Der Meister

von Hermann Bahr

mit Alfred Haase
und Rose Steuermann

Sonntag den 31. Okt. zu ermäßigten Preisen
Die Komödie

Ko **Konzerterdirektion P. Ries** **RI**

Dresdner Philharmonie
HEUTE Sonntag (31./10.), 7¹⁵ Uhr, Gewerbehäus
Großes Extra-Konzert
der gesamten Dresdner Philharmonie
Dirigent Kapellmeister **Florenz Warner**
Solisten: Konzertmeister **Simon Goldberg** (Violine)
Solisten: **Paul Raabe**
Tannhäuser, Einzug der Gäste, Ouvertüre Freischütz, Mendels-
sohn: Violin-Konzert, Ouv. Mignon, Sarante: Zigeunerweisen für
Cello, Fantasia Alde, Frühlingstimmen-Walzer u. a.
Einzelkarten M. 1,50, Familienkarten M. 6.— bei F. Ries, Seestr. 21,
und ab 9 Uhr an der Abendkasse. 1931

Circus
nach
Dresden
Sarrasani-
Gebäude

Letztes Gastspiel in
Dortmund, Westfalenhalle
15 000 Personen fassend

BARUM

mit der größten
Löwenschau der Welt
die 75 Quo-vadis-Löwen

Offerten für
Furage er-
beten
Circusbureau.

Ko **NÄCHSTEN** Mittwoch (31./10.), 7¹⁵ Uhr,
Palmengarten
Violin-Konzert
Gottfried
Stanek
Mitwirk.: **Rudolf Stanek**, Klavier
Bach, Viol.-Konzert E Nr. 2, Reger,
Chaconne g op. 117, Dvorak, Viol.-Konz.
n. Klavierwerke v. Brahms u. Chopin
Konzert-Fügel **C. Boehstein**,
Allein-Vertreter: **F. Ries**, Seestr. 21.

Thalia-Theater
Tel. 14380
Nur noch 10 Tage!
Paul Beckers in
„Rudi macht alles“
Lustspiele in 4 Bildern
Sonntag nachm. 4 Uhr
Kinder halbe Preise!
Lustspiele, braunes
Wochentags u. Son-
tag nachmittags
Vorverkaufskarten gültig!

Ko **NÄCHSTEN** Freitag (31./10.), 7¹⁵ Uhr,
Künstlerhaus
Speisebecher-Quartett
(Speisebecher — Wolf — Welske
Robertson)
Romantischer Abend
Mitwirkung: **Paul Aron** (Klavier)
Karten: 1,50, 2,00, 3,00, 4,00 und Programm

Der grüne Film
Ein Wanderbuch
von Edgar Sabierhall
empfiehlt die
Volksbuch-Bibliothek

Ko **NÄCHSTEN** Freitag (31./10.), 7¹⁵ Uhr,
Künstlerhaus
Speisebecher-Quartett
(Speisebecher — Wolf — Welske
Robertson)
Romantischer Abend
Mitwirkung: **Paul Aron** (Klavier)
Karten: 1,50, 2,00, 3,00, 4,00 und Programm

Ko **NÄCHSTEN** Samstag (1.11.), 7¹⁵ Uhr,
Künstlerhaus
Speisebecher-Quartett
(Speisebecher — Wolf — Welske
Robertson)
Romantischer Abend
Mitwirkung: **Paul Aron** (Klavier)
Karten: 1,50, 2,00, 3,00, 4,00 und Programm

Ko **NÄCHSTEN** Sonnabend (1.11.), 7¹⁵ Uhr,
Künstlerhaus
Kammer-Konzert
Lotte
GRÖLL Klavier
Alfred
PATZAK Cello
Mitglied des Schachtbeck-Quartetts
I. Pätzner, Sonate für Moll op. 1
II. Beethoven, Sonate A-Dur op. 69
III. Beethoven, Zauberflöte, Variation
op. 96
Konzert-Fügel **Jul. Dittmer**, Prager Str. 12
Karten 1,50, 2,00, 3,00, 4,00 M.

Ko **NÄCHSTEN** Sonntag (1.11.), 5 Uhr,
Vereinshaus
Aus güldnem
Bronnen
Chorlieder aus tausend Jahren
Litung: **Walter Engel**
Karten: 0,80, 1.—, 2.—, 3.—

Ko **NÄCHSTEN** Sonnabend (1.11.), 7¹⁵ Uhr,
Zur 200jähr. Jubelfeier der Frauenkirche
Jubiläums-Aufführung
Große Messe
in C-Moll
von **W. A. Mozart**
Dirigent: **Erich Schneider**
Solisten:
Liesel von Schuch, **Charlotte Schrader**,
Robert Brüll, **Willy Kader**
Freiw. Frauenkirchenchor (über 200)
Frauenchor Lisa von Wolf
Orchester des Mozart-Vereins
Orgel: **Alfred Hottinger**
Karten einsehl. Steuer M. 1,50, 2.—, 3.—,
4.—, 5.—, Sitzplätze, Stehpunkte M. 1.—
bei **F. Ries**, Seestr. 21, **J. H. Schmidt**
u. Co., Seestraße 12, Reintche, Haupt-
straße 2 und Kirchenkanzlei.

Ko **NÄCHSTEN** Montag, 15. und Dienstag, 16. Novbr.
7¹⁵ Uhr, Vereinshaus
Kuban
Kosaken
Chor
Dirigent: **S. Ignatieff**, 32 Sänger
2 verschiedene Programme
Nur diese 2 Konzerte
Der große Erfolg!
Karten: **F. Ries**, Seestr. 21, Abendk. 10¹⁵

Restaur. Hermann Ratzke
Zitriren, Dornblüthstr. 33, Tel. 80971
Berühmt durch köstliche feinen Champagner
Rustik. von besten Weinen — eigene Keller

RENNEN
zu Dresden
Sonntag, 31. Oktbr.
nachmittags 12¹⁵ Uhr
Sonderzüge z. Rennplatz ab Hauptbahnhof:
Am 31. Oktober 11.53 u. 12.01.
Sekretariat des Dresdener Rennvereins

Lindengarten
Mahnitz-Sellerau 1-172
Sonntag, den 31. Oktober, ab 4.30 Uhr
Feine Ballmusik
ausgeführt vom erstklassigen
Jazzband-Tanzport-Orchester
Billigste Tanzgelegenheit der Umgebung
Von Dresden bequem zu erreichen mit Linien 6, 7
u. 12 in etwa 25 Min. / gute Biers / eig. Fleischerei

Kristall-Palast
Linien 19, 23, 8
Sonnabend 6 Uhr — Sonntag 4 Uhr
Der große BALL

Sichtspieltheater Goldenes Lamm
Dresden-Trachau — Leipziger Straße 220.
Von Donnerstag den 28. Oktober bis einschließlich Montag
den 1. November 1926!
Das große historische Gemälde
ein Lebensbild von deutscher Treue
Die elf Schillschen Offiziere
6 glanzvolle Akte aus Deutschland schwerster Zeit.
Ein Jeder muß dieses Kunstwerk gesehen haben!
Am Vorprogramm der Sonntag:
Nurmi, der schnellste Läufer der Welt
Zu diesem Programm haben Jugendliche Zutritt.
Von Dienstag den 2. bis einschl. Donnerstag den 4. November:
Das planvolle Doppelprogramm:
Als 1. Teil der große historische Abenteuer:
Grüß mir das blonde Kind am Rhein
Als 2. Teil der große satirische Sittenfilm:
Sumpf und Moral
Beginn der Vorstellungen:
Dienstag 6¹⁵ Uhr, : Sonntag 4, 6 und 8¹⁵ Uhr.

Reichel-Bräu
Kulmbacher Spezial-Ausschank
Dresden-A., Große Brüdergasse 20
Jeden **Mittwoch**
Großes Gänse-Essen
Portion mit Rotkraut und Kartoffeln
1,50 Mark
Jeden **Freitag**
Großes Hasen-Essen
Portion mit Rotkraut und Kartoffeln
1,50 Mark
Besitzer **Erwin Melde**



Ein Mittagessen für 4 Personen
für 6 Pfennig
zu kochen, lernen Sie bei dem **Vortrage** am
Freitag, dem 5. November 1926, abds. 7¹⁵ Uhr, im
Gasthof Coschütz, Kleinnaundorfer Str. 1 (1. über Schulstr.)
Eintritt frei! Kostprobenverteilung! Eintritt frei!
Direktion der Gaswerke (129)



— nur mit Gas! —

Watzkes Tanzpalast
Dresden-Mickten Freitag und Sonntag
Großer öffentl. Festball
Ein Fest in Orange!

Wenn junge Mädchen ältere Männer heiraten **Die Ehe im Dreieck**
6 Akte
Ein Schlaglicht auf die heutige Zeit.

Sonntag: 3, 5, 7, 9 **Kammer-Lichtspiele** **Wilsdruffer** **Wochentags:** 4, 7, 9 **Straße**

Ball-
Sonntag
Tanz
Albert Höb-
Jeden
öffentlicher
Annensale
Bellevue
Bürger
r. 91. D. Serol
Sonzpalat
Constanti
Deutsches
Deutsche
Jeden Sonntag
Drei-Kais
Erhgerieb
Saal in
Pelsenkel
Jeden
Gasthof B
Gasthof C
Moderner
Gasthof C
Gasthof M
Zentrum
Gasthof W
Gasthof W
Grüne
Hellerseh
Hollacks
Kristall-P
Kurhaus
Müllers G
Reichsseh
Schänkhü
Schweizer
Tanz-P
Westend
Waldschä
Winter-T
Weiß
Sonntag
Z
Feen

Ball-Anzeiger

Sonntag den 31. Oktober 1926
Tanz bis nachts 1 Uhr

Albertshöhe Klotzsche
Säynksh. Verein
Herrlicher
Musikgast
Jeden Sonntag, 4 bis 1 Uhr
Herrlicher
Tanzmusik

Annensäle
Sonnabend
Wittmoos
2 Uhr bis 12 Uhr

Bellevue
Sonnabend 7.30 Uhr
Sonnabend 4. und Freitag 7.30 Uhr
Herrlichen Vereinen Saal vorbehalten.

Bürgergarten
Lübecker Straße 16
Straßenbahnlinien 7, 9, 21
Moderne Ballmusik.

Feenpalast Blumenfäle
Sonnabend
Feenpalast
Sonnabend

Constantia
Sonnabend
Cotta, 3, 19, 20 - 9 bis 4 Uhr
Sonnabend 4 Uhr

Deutsches Haus
Großenhainer Str. 98
Straßenbahnlinien 6 und 12
Sonnabend 4 Uhr Freitag 7 Uhr

Deutsche Reichskrone
Sonnabend
Sonnabend und Montag 8.00 Uhr
Neubert-Orochester

Drei-Kaiser-Hof
Sonnabend
Sonnabend
Sonnabend

Erhgericht Klotzsche
Sonnabend
Sonnabend
Sonnabend

Saal in neuer Dekoration
Sonnabend
Sonnabend
Sonnabend

Pelsenkeller Plauen
Sonnabend
Sonnabend
Sonnabend

Feiner Ball
Sonnabend
Sonnabend
Sonnabend

Gasthof Blasewitz
Sonnabend
Sonnabend
Sonnabend

Gasthof Coschütz
Sonnabend
Sonnabend
Sonnabend

Moderner Ball
Sonnabend
Sonnabend
Sonnabend

Gasthof Cossewände
Sonnabend
Sonnabend
Sonnabend

Gasthof Mookritz
Sonnabend
Sonnabend
Sonnabend

Gasthof Weissig
Sonnabend
Sonnabend
Sonnabend

Gasthof Wöllnitz
Sonnabend
Sonnabend
Sonnabend

Ball
Sonnabend
Sonnabend
Sonnabend

Grüne Wiese
Sonnabend
Sonnabend
Sonnabend

Hellerschänke
Sonnabend
Sonnabend
Sonnabend

Kollacks
Sonnabend
Sonnabend
Sonnabend

Kristall-Palast
Sonnabend
Sonnabend
Sonnabend

Kuhhaus Bühlan
Sonnabend
Sonnabend
Sonnabend

Müllers Gasthaus
Sonnabend
Sonnabend
Sonnabend

Ritteraal Rohthal
Sonnabend
Sonnabend
Sonnabend

Vornehmer Ball
Sonnabend
Sonnabend
Sonnabend

Reichsschmid
Sonnabend
Sonnabend
Sonnabend

Ball
Sonnabend
Sonnabend
Sonnabend

Schänkhübel
Sonnabend
Sonnabend
Sonnabend

Schweizerhäuschen
Sonnabend
Sonnabend
Sonnabend

•Drei-Kaiser-Hof-Lichtspiele•

Fernruf 21 659 — Dresden-Löbtau, Tharandter Straße 2 — Fernruf 21 650

Heute bis mit Donnerstag den 4. November Deutschlands größter Filmserfolg

An der schönen blauen Donau

7 Akte! — Ein heiteres Filmspiel aus dem goldenen Wien — 7 Akte!

Mit den vergötterten Lieblingen des großen Publikums

Lya Mara **Harry Liedtke**

Anfang 1/2 6 Uhr, Sonntags 1/2 4 Uhr.

Funktee u. Funkball

zugunsten der Ostsächsischen Kriegsblinden
unter Mitwirkung der
Mitteldeutschen Rundfunk A.-G. (Mirag)

Mittwoch den 10. November
nachmittags 5 Uhr und abends 7 Uhr
in sämtlichen Räumen des

Ausstellungspalastes
(Eingang nur Lennéstrasse)

Kabarett / Funkrevue
Filmrevue / Riesentombola
2 Tanzorchester

Eintrittspreis 3.— M. (Herren dunkler Anzug)
Funk-Verein Dresden e. V.
Hilfsauschau f. ostsächsische Kriegsblinde.
Reichsverband Deutscher Funkhändler e. V.
Ortsgruppe Dresden.

Gasthof Kadig

Der Herbst ist ja so wunderschön,
Drum muh man jetzt ins Freie gehn.
Der Gasthof ladet ein zur Raft,
Willkommen ist hier jeder Gast.
Um 4 beginnt, ihr wißt es all,
Der elegante Sonntagball.

Schweizerhäuschen

Morgen Sonntag den 31. Oktober:
Große Kirmesfeier
Selbstgebackenen Kuchen. Selbstgebackenen Kuchen.
Käse- und Apfel bieten das Beste.
Es laden freundlich ein
Moritz und Selma Berger.

Donaths Neue Welt

Jeden Sonntag, 4-6 Uhr.
Familien-Kaffee-Konzert
Eintritt freil mit Tanz Tanz freil

Constantia

Linie 19 u. 20 — Semper idem — Linie 19 u. 20
Morgen Sonntag 4 Uhr
Wiedereröffnung d. großen Saales
nach vollständiger Renovation
Von 4 bis 6 Uhr Konzert, anschließend Ball.
2 Kapellen.



Inferieren bringt Gewinn!

Waldschlößchen-Tunnelschänke

Bautzner Straße 163
Sonnabend d. 30. und Sonntag d. 31. Okt.
Gr. Kirmes-Feier
verbunden mit humoristischen, anmalischen und
muffeligen Hinterbairern.
Ulke! Stimmung! Zum Toisachen!
Spelsen und Getränke ausgezehnet!
Über etwas Gutes essen und trinken mit ihm
möglich amüsieren sich, beachte die Sauß-Mirces
am Sonnabend und Sonntag bei
Hans Korb und Frau.

Gasthof Lindenau

Altberühmte Gaststätte auf den Vogelnestern.
Schöner Saal. Telefon Rößchenbrda 980

Oberbayern-Tivoli

Unser Stadtlokal
Wettiner Straße 12 (1 Minute vom Postplatz)
wird in gleicher origineller Weise wie
Oberbayern-Ausstellung weitergeführt.
Wer hätte sich dort nicht amüsiert!
Wochentags täglich ab 6 Uhr, Sonntags ab 5 Uhr
Oberlander-Kapelle
Orchester Schönberg
Der allgemein beliebte **Numerist WENZEL**
Die **Kunstjodlerin Frau ELLMANN** aus Tirol.
Also auf nach
Oberbayern-Tivoli!
Erstklassige Biere der Radeberger Export-Brauerei.
n. oberbayrische Küche.

ZOO
Von 8 Uhr
bis zum
Eintritt
der
Dunkel-
heit
geöffnet

Restaurant Deutsches Lied

Koelliker, 33, Ecke Augustburger Str.
Sonnabend, Sonntag, Montag
Große Bockbierprobe
Zum Ausklang kommt ein barr. Bockbier
„Traumulus“ mit Stimmgangsmusik.
Es laden freundlich ein
Alwin u. Selma Hohlfeld

Neu! Zum Biedermeier

früher Neumanns Konzertsaal
Schöner Saal 8, 1 Minute vom Altmarkt
Allabendlich das ideale Bierkonzert
mit künstlerischen Interaktionen
Volksmäßig — Gemächlich
Um recht zahlreichen Besuch bitten
der Biedermeierwirt Herm. Winkler.

Gasthof Dobrig

Jeden Sonntag
Große Ballschau
Tanzmusik
Direktor: Salomonst. der Linie 12

Tanzpalast Schusterhaus

Dresden, Hamburger Str. 65
Linie 19 u. 20 16 Minuten vom Hauptplatz
Sonnabend
Sonntag
Montag
Hauskirmes
Gr. Hederrafschungen, u. s.: Zeitballenbühnen
Saal noch einige Tage freil!

DAS KÖSTLICHE Waldschlößchen-Bier

Seiden-Schneider

SEIDENHAUS CARL SCHNEIDER
Samt
Alteingeführte be-
währte Qualitäten
in wundervoller
Farbenauswahl be-
sonders preiswert

Gasthof Mobschag

Feensaal.
Jeden Sonntag Feiner Ball
Str. 11, Substation Str. 15, 101. (1927)



Wäsche jeder Art

Unsere Riesenabteilung für vornehme und praktische Wäsche jeder Art ist so rühmlich bekannt, daß sie keiner weiteren Empfehlung bedarf. Gerade bei Wäsche legen wir Wert darauf, die Qualität vor den Preis zu stellen und jeder Dame das Höchste auf dem Gebiete der Linnenwebkunst zu bringen. Wir bitten um verbindliche Besichtigung unseres großen, für jede Frau hochinteressanten Lagers

- ### Damenwäsche
- Taghemd**, mittelfädig Wäschestoff, zierliche Stickerverzierung, teils Träger, teils Achsel, M 135, 145, mit Hohlbaum M **0.95**
 - Taghemd**, prima Qualitäten, vorzügliche Wäschestoffe, Träger- od. Achselform, Stickerei oder Spitzenverzierung M 4.50, 3.75, 2.95
 - Beinkleider**, teils offen, teils geschloss., feste nichte Wäschestoffe, mit Stickerei od. verschieb. Ausführe, M 3.75, 2.95, 1.95, mit Hohlbaum M **0.95**
 - Garnitur**, Trägerhemd u. geschl. Beinkleid, mittelfädig Wäschestoffe, gute Stickerei od. Klöppelspitze, Hauptgestickte in Saumabschl., M 8.75, 5.90, 4.50
 - Garnitur**, Trägerhemd u. geschl. Beinkleid, vorzogl. Wäschestoff od. -batist, zarte Stickerei od. duff. zartgelbe Valencienspitze, M 11.-, 8.75, 6.90
 - Nachthemd**, Schlafform, dichtes Wäschestoff, mit zierlicher Stickerverzierung, vier-eckiger Ausschnitt, bez. preiswert, M 4.75, 3.75, 2.50
 - Nachthemd** aus feinstem Wäschestoff od. -batist, vorzügliche Stickerverzierung od. duff. zartgelbe Valencienspitze, M 9.50, 7.50, 6.75

- ### Damenwäsche
- Jumper-Untertaille**, mod. Trägerform, feinfäd. Wäschestoff, Opal od. Batist, mit duff. Spitze od. zierl. Stick., M 1.25, -95, mit Hohlbaum M **0.68**
 - Jumper-Untertaille**, entzück. Muster, vorzogl. Wäschestoff od. -batist, pa. Stickerei oder reiche Spitzenverzierung M 4.75, 3.75, 2.50
 - Wäsche-Complet**, verpackt, Hemdhose u. Prinzessrock in einem Stück, dichter Wäschebatist, duff. Valencienspitzen-Form od. -Ansatz, 8.75, 7.50
 - Hemd hose**, neue Windelform, aus Wäschestoff od. -batist, mit duff. Spitze od. Stickerverzierung, M 3.50, 2.95, mit Hohlbaum M **1.45**
 - Hemd hose**, feine Windelform, aus feinst. Wäschebatist, entzück. duff. Spitze od. Stickerverzierung, M 4.25, 3.75, 2.90, 2.50
 - Prinzessrock**, Trägerform, aus Wäschestoff od. -batist, mit reicher Stickerverzierung oder teils mit Spitzen garniert, M 4.25, 3.75, 2.90, 2.50
 - Prinzessrock**, Botte neue Form, tief eingeleit, zierliche Farben, vorzogl. feine Stickerei od. duff. zartgelbe Valencienspitze, M 9.75, 7.50, 6.75

- ### Bettwäsche
- Linonbezug**, gute mittelfäd. Ware, Größe 150/200 (Kissen dazu passend, Gr. 75/80) M 1.25, 1.55, 1.15 M **4.95**
 - Bettbezug** aus Stangenleinen, kräft. haltbare Qualität, Größe 130/200 (Kissen dazu passend, Größe 75/80) M 3.25, 2.00, 2.10 M **7.95**
 - Bettbezug** aus Damast, in vorzüglicher Qualität u. schönen Mustern, Gr. 130/200 (Kissen dazu pass., Gr. 75/80) M 3.25, 2.00, 2.10 M **8.25**
 - Bettgarnitur**, dreiteilig, gestickt, aus kräftigem Linon, Bezug mit ein Kissen, reich bestickt, 1 Kissen glatt M **9.50**
 - Bettuch** mit Hohlbaum, dauerhafte kräftige Ware aus Hanstuch, Dowlas und Cretonne, Größe 150/225 cm M **3.90**
 - Paradekissen**, guter Linon, teils mit ausdrucks. Stickerei u. Manierverz., Hohlbaum u. Klöppelgarn, Gr. 75/80, M 2.60, 2.10, 1.75, gebügelt M **1.15**
 - Uberschlagelaken**, pa. Linon, spärliche Hohlbaumgarn, Kissen dazu pass., Gr. 75/80 cm M 2.95, 2.50, Gr. 150/200 M 9.50, 7.20, Gr. 130/200 M **6.75**

- ### Kinderwäsche
- Mädchen-Taghemd** mit voll. Achsel, aus weichen Hemdentuch, Hohlbaumgarn, besond. preiswert, Gr. 90 bis 45 cm, M 2.15 bis **0.85**
 - Mädchen-Taghemd**, Trägerform, griff. Hemdentuch, mit zarter Gitterstickerei garn., besond. preiswert, Gr. 85 bis 60 cm, M 2.50 bis **1.10**
 - Mädchen-Beinkleid**, beliebte geschlossene Form, solid. Wäschestoff, ausdrucks. Stickereivolant, Größe 55 bis 30 cm M **1.55**
 - Mädchen-Nachthemd** mit langem Arm u. Unterkragen, kräft. Hemdentuch, Hohlbaumgarn, bez. preisw., Gr. 110 bis 60 cm, M 3.40 bis **2.65**
 - Mädchen-Nachthemd**, Schlafform, pa. Renforcé, mit zarter allfordschickerei garniert, besonders preiswert, Gr. 107 bis 60 cm, M 3.40 bis **3.-**
 - Knaben-Taghemd**, beliebte Form, offen u. geschloss., in feinem, feinst. Renforcé, besond. preiswert, Gr. 75 bis 40 cm, M 2.50 bis **0.85**
 - Knaben-Nachthemd** mit Unterkragen, solid. Hemdentuch, mit Faltendunst, Netztasche u. waschb. Bortel, 110-60 cm, M 2.70 bis **2.75**

- ### Hauswäsche
- Tischtuch**, weiß Jacquard, in verschiedenen Mustern, glanz. Ware, in viererlei dazu passend, 55/55, M - 081, 110/150 M 2.50, 110/125 2.00, 110/110 **2.60**
 - Tischtuch**, kräftig, Reineleinen, geschmackv. Muster, Größe 130/190 M 7.95, 130/150 M 5.50, in Halbleinen, Größe 130/190 **4.90**
 - Kaffeedecke** in verschiedenen schönen Farben, karbiert, ganz besonders preiswert, Größe 110/150 M 1.60, 110/110 M 1.25, 78/90 - M **0.68**
 - Handtuch**, Reineleinen, grau u. rot, Streif., gut schles. Fabrikat, ges. u. geb., 48/100 M 1.35, 115/160 Stückware, 48cm br. Mtr. - 88, 46 cm br. Mtr. **0.75**
 - Handtuch**, weiß Gerstenkorn, ges. u. geb., 50/110 M 1.55, Jacquard, pa. Halbleinen, 48/110 M 1.50, 48/130 M 1.15, in Gerstenkorn, 48/100 M **0.95**
 - Wisch Tuch**, prima Reineleinen, gestummt und gebändert, Gr. 55/55 M - 70, in Halbleinen, Gr. 10/55 M - 55, in Baumwolle, 50/50 - 28, 48/45 **0.22**
 - Wisch Tuch**, Reineleinen oder Halbleinen, weiß, mit roter Kante, Gr. 60/90 I 40, 125, 3.10, grau Halbleinen, blaue oder rote Kante, 60/90, **0.98**

- ### Wäschestoffe
- Nessel**, 25 cm breit, dicke Ware, für alle Arten Wäsche geeignet Meter M **0.32**
 - Hemdentuch**, mittelfädig, dauerhafte Ware, für Damen- und Kinderwäsche sehr geeignet Meter M **0.38**
 - Linon** für Bezüge und Kissen, kräftige haltbare Qualität, 130 cm breit, Meter M 1.75, 1.50, 1.35, 90 cm breit Meter M **0.65**
 - Stangenleinen**, solide dicke Ware, in schönen Streifen, 130 cm breit, Meter M 2.25, 1.90, 1.45, 90 cm breit Meter M **0.95**
 - Damast** für Bettwäsche, vorzügliche Qualität, in modernen Mustern, 130 cm breit, Meter M 3.20, 2.90, 1.95, 90 cm breit Meter M **1.20**
 - Dowlas** für Betttücher, kräftige strapazierfähige Ware, 150 cm breit, Meter M 2.45, 1.95, Cretonne Meter M **1.60**
 - Inlett** für Bezüge u. Kissen, teils recht feinschön, teils ausdrucks. bewährte Qualität, 130 cm breit Mtr. 5.40, 3.25, 2.60, 80 cm breit Mtr. 2.75, 2.25, **1.50**

- ### Taschentücher
- Taschentücher** für Damen, feinfädiger Batist, ringum gebogen u. mit Lochstickerei, reiz. Muster, St. - 50, - 32, in Plattstichstick., St. **0.18**
 - Taschentücher** für Herren, weiß Linon, mit Ripskante oder mit gewebter bunter Kante Stück M **0.22**

- ### Taschentücher
- Taschentücher** für Herren, weiß Makenahse, mit schmal. Hohlbaum u. Atlasstreif. Stück - 80, in glatt mit breit. Hohlbaum Stück **0.58**
 - Ziertaschentücher** für Herren, Größe die Länge, in einfarb. batist, mit Handhohlbaum Stück M - 80, in bunst bedruckt Stück M **0.75**

Sie finden bei uns jederzeit Damenwäsche aus Seide sowie aus Kunstseide in großer Auswahl / Wir unterhalten ein gutsortiertes Lager in Extraweiten Beachten Sie unsere Fenster und Schaukästen: An der Kreuzkirche

Die Versand-Abteilung erledigt für Auswärtige umgehend alle Bestellungen / Benutzen Sie unseren Kontoverkehr / Kurzwaren-Abteilung / Lyon-Schnitte

RENNER

DRESDEN MODEHAUS ALTMARKT