

Dresdner Volkszeitung

Postamt: Dresden
Adress-Comp., Nr. 1268

Organ für das **werttätige Volk**

Postamt: 5441, Staatsbank, Dresden,
Bank der Arbeiter, Angestellten und
Beamten, H. G., Dresden,
Gebr. Heibold, Dresden

Dieses Blatt enthält die amtlichen Bekanntmachungen der Amtshauptmannschaft Dresden

Abonnementpreise: Einzelhefte 10 Pf., halbjährlich 5 Mark, jährlich 10 Mark. Ausland: halbjährlich 12 Mark, jährlich 24 Mark. Einzelhefte 10 Pf., halbjährlich 5 Mark, jährlich 10 Mark. Ausland: halbjährlich 12 Mark, jährlich 24 Mark.

Nr. 12

Dresden, Sonnabend den 14. Januar 1928

39. Jahrg.

Gehlers Rücktritt

Streit des Zentrums und der Volkspartei um die Nachfolgerschaft

D. Berlin, 14. Januar. (Eigener Junkspruch.) Im Gegensatz zu einer Verlautbarung in offiziellen Kreisen, daß ein Austrittsgebot des Reichswehrministers noch nicht vorliegt, steht nunmehr fest, daß ein derartiges Gebot dem Reichspräsidenten am Freitag in den Abendstunden offiziell überreicht wurde. In diesem Zusammenhang weiß die Tagesliche Rundschau zu melden, daß der Reichspräsident dem Fraktionsvorsitzenden der Deutschen Volkspartei, Schulz, die Nachfolge Gehlers angeboten habe. Schulz habe jedoch das Angebot des Reichspräsidenten abgelehnt und die Ablehnung gegenüber dem Reichspräsidenten abgedruckt auf eine nähere Besprechung gehabt habe, wiederholt. Im Zentrumslager wird der prinzipielle Anspruch der Volkspartei auf das Reichswehrministerium nicht anerkannt. Welche Lösung die Frage der Nachfolgerschaft schließlich findet, ist auch nach den heutigen Morgenpressen völlig unklar. Wahrscheinlich hat auch der Plan für sich, daß Gehler in Urlaub geht und bis zu den Neuwahlen nur ein Stellvertreter bestimmt wird. Ob das ist, ob Marx oder Curtius, bleibt bisher eine offene Frage.

gegen die Marineleitung nicht durchzusetzen vermochte. Gehler hatte wohl nicht mehr die Kräfte, dies alles bei der kommenden Etablierung durchzusetzen. Wenn er jetzt von seinem Posten scheidet, so geht mit ihm ein Minister, der von allen Ministern der Republik am längsten auf seinem Posten blieb, nämlich neun Jahre. Als Außenminister begann er 1919, als Noskes Nachfolger wurde er von Ebert ins Wehrministerium berufen. Was er nach dem Rapp-Bußch versprochen, die rücksichtslose Entfernungen aller reaktionären Elemente, die durch den Rapp-Bußch bloßgestellt wurden, hat er nicht gehalten. Im Gegenteil, die Reichswehr wurde in der Gehlerschen Amtszeit immer reaktionärer. Wie im alten kaiserlichen Deutschland stiegen im Offizierskorps die Adligen empor. Offizierserbschaft aus dem Unteroffizierskorps wurde nicht mehr gebildet. Das Rekrutierungssystem ging unten wie oben darauf aus, Republikaner auszuschalten und das reaktionäre Element der Reichswehr nach allen Richtungen hin zu verstärken. Man kann auch nicht sagen, daß Gehler gegen die Gräse seines Amtes gewesen wäre. Selbst die Demokratische Partei, der er lange angehörte, rückte im Laufe der Jahre von ihm ab, und er mußte schließlich aus ihren Reihen scheiden, als er die unerbörten Angriffe des Generals Reinhold auf die Demokratische Partei genehmigte. Schließlich lag er zwischen sämtlichen Stühlen, denn denen von der Rechten war er nicht reaktionär genug, und die von der Linken hielten ihn für einen unsicheren Kantontenisten, der dort hin zu neigen schien, wo er die meiste Macht wahrte, republikanischen Schattens langst verloren hatte.

Schicksal demagogischer Parteien mitunter recht rasch erfüllt. Am Horizont dümmert der sozialistische Wählerfolg von 1928. So geschmeidig war kein angegriffenes Verdienstsystem wohl nicht mehr, als daß er sich hätte auf diese neue Färbung einstellen können. Wenn er jetzt geht, braucht ihm die Sozialdemokratie keine Steine nachzuwerfen, denn wir haben ihn mit unsrer Kritik während seiner Amtszeit scharf genug zugeleitet und haben daran nichts zurückzunehmen. Wir werden ihm also auch keine Tränen nachweinen. Wer sein Nachfolger wird, ist noch nicht klar. Sicher bleibt jedoch vorläufig, daß keiner kommt, der republikanischer denkt als Gehler. Immerhin wäre schon einiges gewonnen, wenn seine Parteistellung weniger verkompliziert und unklar bliebe. Gehlers „Republikanismus“ belastete die Republik, aber das Warten eines Schulz oder eines ähnlichen Schwarzweißrotten ginge auf Kosten der Reaktion.

Um den Nachfolger

SPD. Der Reichspräsident empfing am Donnerstag den Vorsitzenden der Reichstagsfraktion der Deutschen Volkspartei, Abg. Dr. Schulz, zu einer kürzeren Besprechung. Die Unterredung fand im Zusammenhang mit dem Austrittsgebot des Reichswehrministers Dr. Gehler. Wichtig ist auch, daß die Volkspartei bestrebt ist, nach Möglichkeit den Nachfolger für Dr. Gehler zu stellen. Von maßgebenden Kreisen des Zentrums wird jedoch wie uns berichtet wird — ein Wehrminister aus den Reihen der Volkspartei abgelehnt. Dagegen hielt man hier für den Fall, daß eine Neubestimmung des Wehrministers schon jetzt in Frage kommt, die Kandidatur des Generals Gröner für nicht ausgeschlossen.

Wahlen 1929 — Wenn es nach Westarp ginge

D. Berlin, 14. Januar. (Eig. Junkspr.) Das Organ des deutschen Nationalen Parteiführers, Grafen Westarp, die Kreuzzeitung, äußert heute gegen eine vertretungsweise Besetzung des Reichswehrministeriums, da Neuwahlen zum Reichstag voranzuschreiten erst nach Ablauf der Legislaturperiode stattfinden. Das heißt also, daß nach den deutschen Wünschen erst Ende Dezember oder gar Januar oder am ersten Sonntag im Februar 1929 gewählt werden soll. So groß ist ihre Angst vor dem Urteil des Volkes!

Amerikas Weltfriedenspolitik

P. Paris, 13. Januar. (Eig. Draht.) Das Auswärtige Amt hat am Freitag den Text der amerikanischen Note über den Antikriegspakt veröffentlicht. Daraus geht hervor, daß die optimistischen Informationen der Pariser Presse den Tatsachen nicht entsprechen. Kellogg geht in seinem Schreiben zunächst über den amerikanischen Vorschlag eines nur zweiseitigen Abkommens hinweg und erklärt, daß die beiden Regierungen darüber nicht im Einklang sind.

Die Antwort der französischen Regierung auf diese Note

Die Antwort der französischen Regierung auf diese Note ist bereits in Arbeit. Briand wird voraussichtlich die Beschränkung des zu ächtenden Krieges auf den „Angriffskrieg“ aufrecht erhalten und versuchen, diesen Standpunkt mit den sich „aus dem Völkervertrag ergebenden Verpflichtungen“ zu begründen. **Zugleich rüftet USA. wahnwütig!** Washington, 13. Januar. Der Staatssekretär der Marine, Wilson, betreibt die Flottenrüstungen mit einer ungeheuren Energie. Er gibt immer wieder an, daß Amerika, nachdem seine Marinestärkungskonferenz in Genf gescheitert sei, sich durch eine gewaltige Flotte sichern müsse — wenn es nicht zu einer Verständigung mit England komme. Wilson fordert jetzt ein zwanzigjähriges Bauprogramm. Er schlägt vor dem Flottenausbau des Repräsentantenhauses die Kosten des geplanten zwanzigjährigen Schiffsbauprogramms auf 129 Millionen Dollar jährlich. Die Gesamtsumme werde etwas über 2.500.000.000 Dollar (über 10 Milliarden Mark) betragen.

Das Diktat der Eisenherren

Wird der Reichswirtschaftsminister nicht eingreifen?

Der Stahlwerksverband hat eine Preissteigerung der Preise für Form- und Stabeisen um 3 Mark pro Tonne angekündigt. Das sind gut zwei Prozent. Der Stahlwerksverband weist auch mit einem Eifer, der einer Preisführerschaft der Öffentlichkeit gleichkommt, darauf hin, daß die Schwerindustrie damit auf ihre ursprüngliche Forderung einer Erhöhung von fünf Prozent verzichtet habe. Das ist billiges Lob und unnützer Trost. Wenn man die Neufestsetzung der Preise für andere Eisensorten in Betracht zieht, kommt nämlich eine Erhöhung heraus, die im Durchschnitt zwischen vier und fünf Prozent liegt. Die Preissteigerung ist so bedeutend, daß sie nicht isoliert bleiben wird. Sie muß sich gerade in einer Zeit, wo die Konjunktur augenscheinlich ihren Höhepunkt überschritten hat, doppelt ungünstig auswirken. Der Reichswirtschaftsminister hat nun gegenüber einer Eisenpreissteigerung nicht das Recht eines Einspruchs wie bei einer Kohlenpreis- oder Kalzpreissteigerung; und doch verfügt der Minister über genügend Macht, um Unheil zu verhüten. Das geht aus folgender Uebersetzung hervor: Die deutsche Schwerindustrie kann die Eisenpreissteigerung nur deshalb vornehmen, weil sie gewisse fremden Flankenschuß gegen ausländische Eiseneinfuhren hat. Soweit der Eisenschlag, der der deutschen Schwerindustrie lediglich unter gewissen Voraussetzungen zugelassen worden ist, nicht ausreicht, um Einfuhren billiger ausländischer Eisensorten zu verhindern, hat sie im Rahmen der internationalen Rohstoffgemeinschaft freundschaftliche Abmachungen mit den

größten festländischen Eisenproduzenten getroffen. Auf Grund dieser Abmachungen werden Frankreich und Luxemburg kein Konkurrenzisen nach Deutschland liefern. Der internationale Wettbewerb, der einen Preisregulator größten Stils darstellt und in jedem Lande eine Ausbeutung der inländischen Verbraucher über die Höhe des Jolles hinaus verhindert, ist dadurch ausgeschaltet. Dafür zahlt die Schwerindustrie schließlich die Strafgelder wegen Ueberschreitung ihrer Produktionsquote an die Staaten des internationalen Eisenspakts. Nach Lage der Dinge sind die Millionen, die die deutsche Eisenindustrie seit Jahr und Tag an das Ausland zahlt, regelrechte Schmiergelder, um sich die ausländische Konkurrenz vom Leibe zu halten. Man zahlt an ausländische Industrien Subventionen, um das Inland nach Strich und Faden auszubenten. Hier kann der Reichswirtschaftsminister einleichen. Die ganzen internationalen Eisenspaktsverhandlungen, die die Handelsvertragsverhandlungen mit Frankreich zum Schaden vieler Industrien sehr ungünstig beeinflussen, sind feinerzeit vom Reichswirtschaftsminister nur deshalb toleriert worden, weil die Eisenindustrie Versprechungen gegeben hat, das internationale Kartell nicht für eine Ueberlegung der Inlandpreise zu missbrauchen. Ein solcher Mißbrauch liegt heute vor. Der Reichswirtschaftsminister hat also die beste Handhabe, um einzugreifen. Aber auch die sogenannte Ausschließlichkeitsklausel muß den Reichswirtschaftsminister interessieren. Hier liegen die Dinge folgendermaßen: Ruhr Luxemburg

Am Schluß seiner Note schlägt Kellogg vor, den Regierungen Englands, Deutschlands, Italiens und Japans den Text des ursprünglichen Briand'schen Projekts zu senden und den bisherigen Korrespondenz zwischen Frankreich und den Vereinigten Staaten zum Zwecke der Uebersetzung und eines Meinungsaustausches zu übermitteln.

und Frankreich, die ja durch freundschaftliche Abmachungen im Rahmen der internationalen Kohlenhandels...

Wirtschaftlicher Machtstellung

vor. Der Reichswirtschaftsminister Kante also schon auf Grund der Ausschließlichkeitsklausel gegen die Eisenpreis-

Erhöhung vorgehen. Ein Wort muß noch zu der vom Stahlwerksverband gegebenen Begründung der Eisenpreis-

Für die älteren Arbeiter und Angestellten

U. Der Hauptausschuß des Reichstages legte am Freitag die Debatte über den Etat des Reichsarbeitsministeriums fort.

Die Reichsregierung zu erlauben, dem Reichstag baldigst einen Gesetzentwurf über Maßnahmen zur Sicherung der Existenz der älteren Ar-

beiter vorzulegen. Für die zu treffenden gesetzlichen Schutzbestimmungen sind insbesondere, soweit es sich für die Arbeitgeber um die Befreiung offener Stellen und die Befähigungsüberprüfung älterer Arbeiter und Angestellten handelt, die Vorarbeiten des Ausschusses des Reichstages anwesend.

Die internationalen Reparationsbetrüger

Aus Paris wird gemeldet, daß die französische Regierung die Unterbindung des Betruges mit Reparationslieferungen und -geldern auf viele Städte ausdehnen mußte, da die Betrüger viele Helfer hatten.

Zur Zusammenkunft mit dem aufgedeckten Reparationsbetrüger sind am Donnerstag und Freitag auch in Bosen — wie uns von dort gemeldet wird — mehrere Personen verhaftet worden.

In Deutschland betrifft die Paragraflosigkeit, am Reparationsbetrüger beteiligt zu sein. Da aber die Firmen von den deutschen Stellen auf zwei Jahre von diesen Lieferungen ausgeschlossen wurde, dürfte schon ein Grund dafür vorliegen haben.

Der Umfang der riesigen Schwindelerorganisation ist noch gar nicht zu übersehen. Die internationalen Betrüger haben glänzend gearbeitet.

Die ganze Opposition verbannt!

wb. Suhi, 14. Januar. Der Volkswille, das Nachrichten aus Moskau, wonach die Verbannungsbescheide für die russische Oppositionsführer für die ganze russische Opposition erteilt, und von der Sowjetregierung gewaltsam durchgesetzt wurden. Während Densowitsch und seine Anhänger an ihre Verbannungsplätze schickte, wurden alle anderen unter politischer Begleitung gewaltsam fortgeführt.

Nahrungsmittelknappheit in Moskau. Aus Moskau wird von einem harten Lebensmittelknappheit berichtet. Es fehlen vor allem die wichtigsten Nahrungsmittel: Butter, Eier, Milch, Mehl und Gemüse.

Polizei schießt Arbeiter nieder in Amerika. Einem 170 kreisende Zug in New York (Massachusetts), wurden mehrere Personen in den Waggonen durch die Polizei erschossen. Die Polizei schrie auf die Menge, wobei sechs Personen getötet und vier verwundet wurden.

Blamage der Wiener Polizei

Die Halb-Zusammenkünfte waren nicht vorbereitet

A. Wien, 18. Januar. (Ein. Dtschber.)

Am Freitag wurde hier ein mehrwöchiger Prozeß gegen zwölf meist jugendliche Arbeiter und Arbeiterinnen abgeschlossen. Die Angeklagten waren beschuldigt, am 18. Juli einen Sturm auf eine Polizeiwachstube unternommen zu haben.

Dieser Prozeß war der letzte wegen der Juliereignisse. Da auch der zur Freisprechung der Angeklagten führte, hat die ganze Aktion mit einer Blamage der Wiener Regierung geendet.

Radikales Elend

Die bürgerlichen Radikalen „berichtigen ihre Abstammung“

Paris, 18. Januar. Die Rufe der Abgeordneten, die bei der letzten Vertrauensabstimmung gegen die Regierung gestimmt haben, war gestern mit 227 angegeben.

Die ebenfalls verachteten Zahlen für die zweite Abstimmung über den Verbleib des Strafantrags sind folgende: Für die Abstimmer 472. Es stimmten gegen die Resolution 266. Dafür 176 Abgeordnete.

So verhalten die Radikalen durch ihren Zerfall dem Bourgeois zur Diskur über die Kommerz. Sie werden nach (schwerer) unter dieser Krise zu leiden haben.)

P. Paris, 14. Januar. (Ein. Dtschber.) Der Konflikt in der Radikalen Partei ist beständig geworden.

Um den Religionsunterricht

SPD. Der Bildungsausschuß des Reichstages beschloß am Freitag mit dem § 16 des Reichsschulgesetzes. Dieser Paragraf regelt die Einführung in den Religionsunterricht.

Die sozialdemokratischen Vertreter wollten in dem Kompromißantrag, das Recht der Einführung geben, sondern nur das Recht der „gelegentlichen“ Einführung. Ferner soll die Schulaufsichtsbehörde mit beratender Stimme an dem Zustandigen Ausschusse teilnehmen.

Staatssekretär Heinrich Schulz (SPD.)

das Wort zu folgenden Ausführungen: Von dem, was Herr Kuntel will, wird in der spätesten Praxis nicht viel übrigbleiben. Das Schulkompromiß, das das Zentrum vorschlägt, ist nicht mit unterschrieben hat, hat mit Kulturphilosophie nichts zu tun.

Am Artikel 140 über den Religionsunterricht ist nur von der „Schulgesetzgebung“ die Rede. Man hat 1910 in

enthalten haben, auf das schärfste gelabelt und für Disziplinlosigkeit beurteilt. Außerdem wurde sofortige Einberufung des Exekutivkomitees verlangt und für den 18. Januar durchgesetzt.

Der radikale Abgeordnete Cante hat seinen Austritt aus der Partei erklärt, weil der Parteivorstand in Sachen gegen die Regierung gesprochen und gestimmt hat. Die Partei kann froh sein, solche Fellen loszuwerden.

Parteiangelegenheiten

Um die Koalition-Randbühnen

Der Vertreter der Volksigen Zeitung hat den Parteivorstand über seine Stellung zur Annahme einer Koalition-Randbühnen interventioniert.

„Ich bin als Reichstagskandidat nicht aufgestellt worden. Nichtig ist lediglich, daß an mich wiederholt die Frage gerichtet worden ist, ob ich eventuell gewählt sein würde, zu kandidieren ich nicht grundsätzlich ablehne, und ich mich nicht gründen würde.“

Es wäre gut, wenn gewisse Parteimitglieder Koalition nicht mehr für die Situation bedächtig, denn die Partei ist zu jung, um sich „Spezial“ durchaus nicht mit heiler Gelassenheit anzusehen.

„Eine Kandidatur Koalition würde eine große Bewehrung der Parteiführung sein. Wir müssen den Parteivorstand erziehen, seinen eigenen Einfluß geltend zu machen, daß Koalition nicht als Randbühnen aufgestellt wird.“

Nach einer weiteren Darstellung des Stuttgarter Parteivorstandes wurde die Meinung des Reichstagskandidaten in folgender Weise zusammengefaßt:

„Eine kurze Ausprache zeigt, daß die verantwortlichen Funktionäre der verschiedenen Parteigruppen mit den Überlegungen des Reichstagskandidaten vollkommen einverstanden sind. Es wurde einstimmig beschlossen, das Erfuchen des Reichstagskandidaten im Sinne des Reichstagskandidaten an den Parteivorstand in Berlin zu richten.“

Wenn Koalition die Meinung breiter Parteimitglieder nicht befreuen will, was aus seiner Antwort an den Reichstagskandidaten der Volksigen Zeitung zu entnehmen ist, dann hat der Parteivorstand die um so dringendere Pflicht, entsprechend dem Stuttgarter Parteivorstand Maßnahmen zu schaffen.

um unhaltbare Reichsbestimmungen über den Religionsunterricht zu schaffen.

Die Sozialdemokratischen Reichstagskandidaten sind der Meinung, daß die Regelung überlassen sollen. Die heutigen Reichsbestimmungen müssen aber noch schnell die Konjunktur aus-

um unhaltbare Reichsbestimmungen über den Religionsunterricht zu schaffen.

Von der Kontrolle des Religionsunterrichts durch Geistliche in der Schule hat 1910 in Weimar die andere Kompromißpartei nicht ernst gesprochen, geschweige sie zu fordern gewagt. Gegenüber Dr. Kuntels Behauptung, die neue Kompromißbestimmung sei keine Wiedereinführung der geistlichen Schulaufsicht, führt Schulz aus, daß man bei dieser Wiedereinführung nicht an das Forum und Technik zu denken brauche, um so mehr aber an die durch den Kompromißantrag neu gestiftete tatsächliche Abhängigkeit der Schule von der Kirche und die Verantwortung des Lehrers durch den Geistlichen.

Häufiger wird die Meinung durch Eltern und Religionsgesellschaften überlassen.

Der privaten Regelung durch Eltern und Religionsgesellschaften überlassen.

Im übrigen mögen die Regierungsparteien den Schulgesetzgebung noch ausmengen. Die Folgen werden andere sein, als sie erwarten. Gesetze werden heute bei den wachsenden Parteienverhältnissen und Regierungskoalitionen nicht mehr in allen Fällen auf lange Dauer gemacht, wie die kurze Geschichte der Republik und auch ihre bisherige Schulgesetzgebung bereits gezeigt hat.

Die Beratungen werden am Sonnabend fortgesetzt.

Mazedo

Belgien... Mazedo...

Die Nachrichten... Mazedo...

Die Nachrichten... Mazedo...



überragt

Goldmann's Inventur- Ausverkauf

alles bisher Gebotene

Beginn Montag den **16.** Januar 8³⁰ Uhr vorm.

Goldmann

GROSSTES DAMENKONFEKTIONSHAUS AM PLATZE.

HUTSCHITZT ANKE GIBT STARKE

RICHTIG
MADE IN
GERMANY

Seering

li. 3
eine früh
Wan
stidhane
Watt mude
jein. Van
defegt. die
perichnauhe
In d
der Stedli
ten. In d
die Flügel
der Straße
Der
and hünun
den hader
Sie pfeifen
ärmeln scha
tenditen u
Wolter aus
ersten war
Drübe
blonen Tur
Ange der A
se ersten.
Bergen entg
Und n
ne aus das
Hufere
Siz banen f

25 Jahre

Am he
gesellschaft au
wedes Intern
unreklam, r
Jahre 1908 d
zweil hagen
Kähler darin
ne Wader red
merten. Kad
fere überf lei
ve Kähler de
auen stellt v
erjoderte. Gr
er 2 e r u f o
summes muh
me mit nur
branzubiden.
st Leb und
un-gabe dar
strahlung, die
ih. Gevichte
den Kähren d
Lamp Wagen,
er Sandfeuer
bermaden die
er Teschner
schäftsbienst ei
danzig herbei
maniger Vorfa
früher zur W
Früher Zeit a
ana hat sich a
stüblich erkran
möglichst sofort
In etwa
no Schlichter
er unter Kühr
en Verano ge
Verbindungsstell
Die Deco
süßen Bezejich

oh. Der A
Vermeur Erfolg
stun nach der
das im Tre
Kerichen von
eragener mit
pfe, und löst
sübar wurde, g
den Erfer des
erlegungen; die
gosten vereinfod
habet mit Posteln
den Schwindel lö
stung Geprallten
weiterem gefieße
wäre wahre Lieb
Unter diese
er trug manchen
pöfische Klein
mens misst, in
igt - das Borh
Gut im
anstrüchen" Kol
samlicher Afflejo
Vormittlich ist be
mpfise in der mi

Wahre erig
Einfluss des Klam
ne Schwamigkeit.
Wahre Schwere der
Wahre und erucht
das Schwere geuflit
den Schwere Ehen
was Ich ist in ma
zu röhren die
Wahreher ist es
Wahreher ist es
Wahre in Schwere
Wahre in Schwere
Wahre wenn tagd
Wahre anhalten
Wahre Writ hat
Wahre. Es un
Wahre gegangenen be
Wahre bei bez mit
Wahre vorfrühmag
Wahre, die wahre
Wahre Writer vor
Wahre Writer hat, der
Wahre beiden leu
Wahre Writer in W
Wahre Writer an
Wahre Writer von Writ
Wahre Writen wer
Wahre Writen Writ
Wahre Writen Writ
Wahre Writen Writ
Wahre Writen Writ

Dresdner Chronik

Sonne überm Vauplas

11. Nach langem schlechten und kaltem Wetter kam der erste frühlinghafte Sonntag.

Ganz oben auf dem Reichenberg stand ich und lasse die Frühlingsluft auf mich kühlen...

Die Menschen hat keine verweirte Milde abgelenkt und hämmert mit neu belebten Armen auf sein Wech...

Trüben über der Elbe liegen die Röhrichtberge im blauen Dunst. Sie werden die Zeitsucht zu wandern...

Und nun lacht wieder die Sonne und lacht die Sonne, die uns das Leben identet — uns Armen ganz besonders...

Unsere Werke laufen wieder auf Holz und Nägel nieder. Wir bauen schöne Wohnhäuser, die wir nicht bezahlen können.

25 Jahre Dresdner Wachs- und Schließgesellschaft

Am heutigen Tage endet die Dresdner Wachs- und Schließgesellschaft auf ihr 25jähriges Bestehen...

In etwa 70 großen deutschen Städten haben sich die Wachs- und Schließgesellschaften zu einem Verband zusammengeschlossen...

Die Dresdner Wachs- und Schließgesellschaft zählt zu den größten Gesellschaften Deutschlands.

Kleinkadtsfunder

H. I. Lichtspiele

H. Der Regisseur Bruno Kahn, der unmittelbar nach dem Berliner Erfolg dieses Films seinem Verdienste zueilt...

Es bleibt mild

Das Wetter der nächsten Woche

Nichts geht so aufzuwachen dem aufstrebenden Winter als die Klarheit des blauen Himmels...

Die anhaltende Heißluft des Westlandes mit warmer westlicher Luft hat den Winterabend längst wieder ihren Stempel verloren...

Biologisches aus Zoo und Museum

Geschlechts-, Alters- und Jahreszeitunterschiede bei den Tieren

Zur alten Jahres haben wir die Heimat durchkreuzt, um ihre Tiere- und Pflanzenwelt zu beobachten...

Beginnen wir also unsere ersten Gänge durch den Zoo. Wenn wir da an die verschiedenen Gehege und Käfige herantreten...

Von der Erde herab übersehen wir bequem das Geviertel von allen Seiten herbeigelockt haben...

Die größte unserer Enten ist die Gans. Sie findet die einseitige Ernährung und die bunte Lebensweise...

Wir haben es hier mit einer Erscheinung zu tun, die wir noch sehr oft im Garten beobachten können, besonders häufig allerdings bei den Vögeln...

Von den jahrelichen Erscheinungen für Geschlechtsdimorphismus, die im Museum zu sehen sind, seien nur einige herausgegriffen...

Das es auch Tiere gibt, bei denen die Geschlechter nicht ohne weiteres aus dem ersten Blick zu unterscheiden sind...

Die Geschlechtsunterschiede, die wir beobachten, sind solche zweiter Ordnung (sekundäre). Das, was die Tiere zu Männchen macht...

So nach mir nur eine ununterbrochene Kette von Veränderungen im Wachstums und im Aussehen...

Ein Schiedbetrüger Unter der Anlage des fortgesetzten Rückfallbetrugs und der gewinnföhrigen Unterdünkung stand der erst 22 Jahre alte Kaufherr Kurt Max Speidel...

Unter der Anlage des fortgesetzten Rückfallbetrugs und der gewinnföhrigen Unterdünkung stand der erst 22 Jahre alte Kaufherr Kurt Max Speidel...

Zeit langem zog er mittel- und wiederholt heilloslos in Deutschland umher und kam dabei zwei mal ins Gefängnis...

fast stets ihre Erklärung in der Sorge für die Nachkommenhaft. Die unauffälligen Farben kommen dem weiblichen Vogel beim Züchten zugute...

Anders ist es mit den sekundären Geschlechtsmerkmalen der Männchen. Sie können Kampfbewegungen sein für den Kampf um die Weibchen...

Ein sinnvolle Erklärung für diesen Altersdimorphismus gibt uns wieder die Deszendenztheorie (Abstammungslehre). Die Jugendalter und Jugendformen sind ererbte Erinnerungen...

And nun gehen wir im Zoo hinüber zum kleinen Ausläufer der Wasserwelt hinter dem Affenhaus. Dort haben wir unter heimischen Tieren...

Reben Geschlechts- und Altersunterschieden treten also auch solche in Form und Farbe nach der Jahreszeit auf...

Die Angeklagte gab das ihm zur Last Gelegte zu. Der Staatsanwalt beantragte eine dreijährige Jugendstrafe...

Erst Gemlich gefasst. Die Trachenberger Gruppe hat im neuen Jahre schon einen zweiten Todesfall zu verzeichnen...

Erst Gemlich gefasst. Die Trachenberger Gruppe hat im neuen Jahre schon einen zweiten Todesfall zu verzeichnen...

Erst Gemlich gefasst. Die Trachenberger Gruppe hat im neuen Jahre schon einen zweiten Todesfall zu verzeichnen...

Erst Gemlich gefasst. Die Trachenberger Gruppe hat im neuen Jahre schon einen zweiten Todesfall zu verzeichnen...



Eisbankung an der Bodebänder Brücke.

Eisgang auf der Elbe

Die Eisdecke der Elbe hat in Teichsen immer noch nicht zum Durchstoß angefangen. Am Mittwochabend schien es zwar, als sollte der Eisstoß noch in der Nacht erfolgen: es trat plötzlich Hochwasser ein, das in kurzer Zeit die Sportplätze in Bobendach überflutete und gewaltige Eisblöcke auf den überfluteten Geländen beider Ufer niederlegte.

Aus aller Welt

Vier Personen gasvergiftet

Berlin, 14. Januar. (Fig. Funkprüch.) Als der Kaufmann Hitter aus der Pufelstraße 28 in Berlin gestern Abend nach Hause kam, fand er seine 13jährige Ehefrau mit ihren drei Kindern mit Gas vergiftet vor. Die herbeigerufene Feuerwehr konnte nur noch den Tod der vier Personen feststellen. Ob ein Unglücksfall oder Selbstmord vorliegt, konnte bisher noch nicht festgestellt werden.

Bürgerlicher Boglskandal

Berlin, 14. Januar. (Fig. Funkprüch.) Am Freitag Abend kam es in Berlin in der Arena am Kaiserpark zu einem wüsten Boglskandal. Anlaß hierzu gab das Urteil der Punkrichter in dem Kampf zwischen Lehmann und dem amerikanischen Schwergewichtsbauer Norman. Die Weisheit der Zuschauer war mit dem Urteil der Punkrichter, durch das Norman zum Sieger erklärt wurde, nicht einverstanden und begann deshalb in einer in Berlin noch nie erlebten Art und Weise zu randalieren.

Der Kaiser-Wilhelm-Kanal gesperrt

Damberg. Durch den in der Donnerstagnacht herrschenden schweren Schneeeissturm wurden in die Schleuseneinfahrt des Kaiser-Wilhelm-Kanals bei Brunsbüttel zwei gewaltige Eismassen gedrückt, so daß bereits in der Nacht der gesamte Schleusenbetrieb eingestellt werden mußte. Vierdurch ist der Schiffsverkehr durch den Kaiser-Wilhelm-Kanal vollständig unterbrochen. Durch die Eispannung ist auch der Postdienst zum Teil eingestellt, da die Postdampfer in dem starken Eise festhängen.

Religiöser Bahnsturz

Wandorf. Ein aufsteigender Vorfall spielte sich am Dienstag in der Christlich-Sozialen in Wandorf ab. Ein von religiöser Wahnhaftigkeit befallener Mann drang in die Kirche ein, umklammerte ein dort aufgestelltes Kreuz und verlangte freitend gekreuzigt zu werden. Zwei Polizeibeamte mußten einschreiten, um den Mann aus der Kirche zu entfernen. Das Kreuz wurde nicht verletzt.

Grubenunglück im Saargebiet

Saarebrücken. Auf der Grube Gottesberg fiel bei der Ausfahrt der Nachtschicht das Pendelgewicht, das zum Aufhalten der Förderseile bestimmt ist, mit aller Wucht auf den ausfahrenden Förderkorb, der voll besetzt war. Der schwere Gegenstand durchschlug das Dach des Förderkorbes und traf die im Korb befindlichen Arbeiter. Drei 28 Jahre alte Dauer Wilhelm Ruch aus Wehrweiler wurde sofort getötet, fünf weitere Bergleute wurden schwer verletzt.

Panzerauto und Dampfschwanz

Lohre. Ein britisches Panzerautomobil fuhr, als es einen Fluss überquerte, gegen einen mit Dampfen bespannten Wagen und stieß gegen das Brückengestänge, das nachgab, und stürzte aus neun Meter Höhe in den Fluss. Ein Offizier wurde tödlich verletzt und starb kurz darauf. Vier Soldaten wurden leichter verletzt.

Der Gorillamann hingerichtet

Winnipeg. Carl Nelson, genannt der Gorillamann, der etwa 20 Frauen und Mädchen in den westlichen Staaten Amerikas erwürgt hat und am 6. November zum Tode verurteilt worden war, ist am Freitag vormittag durch Erhängen hingerichtet worden.

Zus Eiserhüt

In Paderborn drang die Frau des italienischen Ingenieurs Pietro Moesio in die Wohnung eines Obersten Sionescu ein und brachte dessen Tochter mit einem Tische schwere Verwundungen bei. Die Täterin gab bei ihrer Verhaftung an, daß sie als gebürtige Korintherin nach den Sitten ihres Heimatlandes zu ihrer Tat „berechtigt“ gewesen sei, die sie aus Eiserhüt begangen habe. In einem Briefe habe ihr ein Bekannter mitgeteilt, daß ihr Mann mit der Tochter des Obersten Sionescu seine freie Zeit verbringe. Sie sei darauf von einer solchen Kalterie erfüllt worden, daß sie mit einem Tische ihres Gatten den Überfall auf ihre Nebenbuhlerin verübt habe.

Der sensationelle Selbstmord

den der ewigen Tagen der Berliner Kaufmann H. Stotowitz in Brandenburg a. d. Havel durch Erhängen begangen hat, ist dadurch noch rätselhafter geworden, daß die von seinen Gläubigern gegen ihn erhobenen Anschuldigungen des Wechseltretens und des betrügerischen Konfuzes sich auf Grund der Nachforschungen der Polizei als falsch erweisen haben. Nach der Lohn des Selbstmörders, der falsche Wechsel auf Ansehen seines Vaters in Verkehr gebracht haben soll, soll völlig schuldlos sein.

Wie aus dem Anzeigenenteil ersichtlich, verlegt die Niederlassung Dresden des Bauhandwerks G. & Seidenmann ihre Geschäftslokale ab Montag in das Erdgeschoss ihres Hauses, Marktstraße 18, Ecke Ring. Die Lokaltüren sind unter der Leitung der bekannten Architekturfirma Volkow & Kühne neuzeitlich hergerichtet worden.

Interessant und wird auf Reimantkommende Rücksicht nehmen. Beistellung wird dringend empfohlen.
Gruppe Kaula-Ottendorf. Der Arbeitseifer der Sozialistischen Arbeiterjugend Kaula-Ottendorf hält morgen, Sonntag, 11 Uhr, im Saale der Gruppe Kaula, Ottendorf, Königstraße und Sauerstraße, 19 Uhr, ein großes Fest.
Gruppe Kaula-Ottendorf. Mittwoch Jahrestagsfeier.
Gruppe Kaula-Ottendorf. Mittwoch, 20 Uhr, feiert der Genossenschaft der Zeit des Sozialismus.
Gruppe Kaula-Ottendorf. Donnerstag, 20 Uhr, feiert der Genossenschaft der Zeit des Sozialismus.
Gruppe Kaula-Ottendorf. Freitag, 20 Uhr, feiert der Genossenschaft der Zeit des Sozialismus.
Gruppe Kaula-Ottendorf. Samstag, 20 Uhr, feiert der Genossenschaft der Zeit des Sozialismus.
Gruppe Kaula-Ottendorf. Sonntag, 20 Uhr, feiert der Genossenschaft der Zeit des Sozialismus.

Reichsbanner Schwarz-Rot-Gold
Reichsbanner der Arbeiterjugend
Sozialistische Arbeiterjugend Gro.-Dresden
Eine Hochschule-Preise erhalten wir morgen, 19 Uhr (Einsch. 19 Uhr) im Trianon, Landrentenstraße, Markt.
Sozialistische Arbeiterjugend Gro.-Dresden
Eine Hochschule-Preise erhalten wir morgen, 19 Uhr (Einsch. 19 Uhr) im Trianon, Landrentenstraße, Markt.



Damen-Rohr-Strapasschuhe, ansprechendes Modell 4.90
Damen-Lack-Strapasschuhe bequeme Form, amerik. Absatz 7.90
Damen-Lack-Strapasschuhe mit farbiger Wildleder-Spange, smittem, oder L. L. XV. Absatz 8.90
Brauner Treppenschuh mit dunkelbrauner Bordüre 9.80
Herrn-Kindh.-Halbschuh, mit gedoppelt, direkte 3-ohr in Lack 10.90
Herrn-Kindh.-Schuh, in moderner polnischer Form 7.90

Unerhört billig!
Kluge Käufer, erscheint in Massen!
INVENTUR AUSVERKAUF
Tack
Sie können lange suchen, ehe Sie eine derartige Vereinigung von Preis und Qualität wiederfinden
Verkaufsstelle Schuhwarenhaus G. m. b. H.
Dresden, Johannstr. 21

Gewerkschaften

Wachung, Betriebsräte!

Für die Betriebsräte der Gruppe X (Staatliche und kommunale Betriebe, Bergbau, Industrie und freie Berufe) findet am Sonntag, dem 16. Januar, abends 7 Uhr im alten Stadtschloß, Landbaustraße 7, eine Versammlung statt. Tagesordnung: 1. Wahlberichterstattung; 2. Betriebsräte in Sachsen; 3. Bericht: Vortragsleiter: P. Kramer, 2. Gruppenangelegenheiten.

Uneinheitliche Lage auf dem Dresdner Arbeitsmarkt

Immer noch 50000 Arbeitsuchende!

Sofort mit dem Eintritt milder Witterung sind nach einem Herbst des Dresdner Arbeitsnachweises die Außenarbeiten wieder in größerem Umfange aufgenommen worden. Dadurch ergaben sich auch für andere Berufsgruppen, wie Klempner, Installateure und Maler, Vermittlungsmöglichkeiten. Diese Tatsache läßt am besten erkennen, daß die gesteigerte Arbeitslosigkeit der letzten Wochen nicht etwa auf einen Konjunkturschwung oder gar eine beginnende Wirtschaftskrise, wie bereits in verschiedenen Arbeitsnachweisen angeführt wurde, zurückzuführen ist, sondern daß es sich — bis jetzt wenigstens — lediglich um eine Saison- und eben durch Witterungseinflüsse hervorgerufene Arbeitslosigkeit handelt.

Die Uneinheitlichkeit der Lage auf dem Dresdner Arbeitsmarkt wird dadurch gekennzeichnet, daß auf der einen Seite zahlreiche Berufsgruppen, wie das Bau- und das Malergewerbe, die Metall- und die Süßwarenindustrie, zahlreiche Anforderungen an Arbeitskräfte melden, während andererseits die Zigarettenindustrie, das Sattler- und das Tapezierergewerbe starke Zugänge verzeichnen.

In den Außenberufen war es vor allem die Landwirtschaft, die sich für landwirtschaftlichen Personal aller Art sehr nachsichtig erwies. Aber auch der Verkehrsbereich konnte wieder mit den Außenarbeiten beginnen und starke Einflüsse im Bau- und Gewerbe wurden Maurer und Zimmerer verlangt. In der Industrie und Handwerk kam besonders der Metallindustrie die kräftigste Witterung zugute, so daß der Bedarf für die Auto- und Fahrradindustrie viel früher als üblich entgegen konnte. Zur Erleichterung aller einsetzenden Anforderungen wurden ausgiebige Kräfte bereitgestellt. Auch in der Textilindustrie haben sich in größerem Umfange Beschäftigungsmöglichkeiten ergeben. In der Lederindustrie wurden jüngere Arbeiterinnen für Schuhfabrikation sowie Arbeiterinnen für die Perlenkonfektion gesucht. Die Buchdruckerei hatte Bedarf an perfekten Kompositionisten. Von den Kaufmannsläden wurden jüngere Verkäuferinnen aus jüngeren Schichten, insbesondere Jungfrauen, die über umfangreiche Kenntnisse und gute Empfehlungen verfügten, untergebracht. Die Beschäftigungsmöglichkeiten für technische Angestellte beschränkten sich auf jüngere Zeichner und Dekorateur sowie ausgebildete Sozialarbeiter.

Die Zahl der Arbeitsuchenden hat sich in dieser Woche um 26 auf 50057 vermindert. Aus Mitteln der Arbeitslosenversicherung wurden 16084 (16882) und aus denen der Kräftekürfürsorge 127 (1287) Vollerwerblose unterstützt. Bürgerarbeiterunterstützung konnten 622 (459) Personen. Bei Vollzeitarbeiten waren 640 7/8 Mann beschäftigt.

Beschäftigungsgrad im sächsischen Baugewerbe

Die Erhebung am 9. Januar 1928 ergab sich auf 41971 Arbeiter. Davon waren arbeitslos: 16008 Arbeiter, 12801 Bauhilfsarbeiter, 642 Tiefbauarbeiter, 262 Zementure, 40 Zöllner, 121 Straßensänger, 129 Töpfer, 6 Pfeifenleger, 116 Glaser, 151 Wipholteure, 239 Polier, 100 Steinleger, 1613 Schlichter, 27 weibliche Mitglieder. Die Arbeitslosigkeit beträgt 32 Prozent.

Die Durchführung des Eisenchiedspruches

Am 13. Januar. Amlich wird mitgeteilt: Die Verhandlungen über die Durchführung des Eisenchiedspruches für die norddeutsche Gruppe des Vereinigungsbundes der Eisen- und Stahlindustriellen, die am Dienstag im Reichsarbeitsministerium begonnen hatten, wurden am Freitag in Eisen in einer kleinen Kommission, die sich aus Vertretern der Industrie und der Gewerkschaften unter Leitung des Reichsarbeitsministeriums, des preussischen Handelsministeriums und des Schlichters zusammensetzte, fortgesetzt. In der Verhandlung über den Streitpunkt wurde hierüber eine Einigung erzielt. Es ist mit Bestimmtheit zu erwarten, daß hierdurch die in einzelnen Punkten zur Zeit noch vorhandenen Meinungsverschiedenheiten zwischen den Parteien in Kürze beseitigt sein werden.

Im übrigen sind die noch vorhandenen Differenzen, gemessen an der Gesamtbedeutung des Eisenchiedspruches, so geringfügig, daß die Durchführung im ganzen in keiner Beziehung in Frage gestellt ist.

Schwedische Löhne

Das reale Lohnniveau in den neutralen Ländern Europas ist während des Krieges wesentlich gestiegen. Diese Steigerung der Löhne und Gehälter wird besonders anschaulich dargestellt in einer Untersuchung des schwedischen Ministeriums für soziale Angelegenheiten. Die durchschnittliche Verdienste eines Industriearbeiters beträgt danach (in Kronen):

Jahre	Jahresverdienst		Stundenverdienst	
	1913	1916	1913	1916
Männer	1241	2.678	116	0,45
Frauen	651	1.561	140	0,24
Gesamt	1.892	4.239	256	0,69
Prozent	100	213	100	135

Der große Unterschied zwischen der Steigerung der Stundenlöhne der Jahresverdienste ist in erster Linie auf die Herabsetzung der regelmäßigen Arbeitszeit auf acht Stunden am Tage zurückzuführen, daneben aber auch auf die häufige Kurzarbeit.

Bei den Angestellten liegen die Verhältnisse etwas weniger günstig: die Durchschnittsjahresgehälter der männlichen Angestellten über technischen, Bureau- und Handelsangestellten insgesamt sind von 2948 Kronen im Jahre 1913 auf 4587 Kronen im Jahre 1916, d. h. um 54 Prozent gestiegen; die der weiblichen Angestellten von 1188 Kronen auf 2024 Kronen, d. h. um 122 Prozent, für beide Geschlechter zusammen von 2040 Kronen auf 4002 Kronen, d. h. um 95 Prozent. Unter den verschiedenen Angestelltengruppen ist die Steigerung sehr ungleichmäßig, und zwar bei den technischen Angestellten (im Durchschnitt für beide Geschlechter) um 82 Prozent, bei den Bureauangestellten um 84 Prozent, bei den Handelsangestellten um 108 Prozent, dabei ist die Steigerung bei den männlichen technischen und Bureauangestellten wesentlich geringer als bei den weiblichen; im Handel dagegen stehen die männlichen Angestellten heute relativ günstiger als die weiblichen.

Freie Gewerkschaftsjugend Groß-Dresden
Das Heim am Falkenberg (Jugendherberge) ist Sonntag abends 10 Uhr an geöffnet. Baden, Spiel und andere Unterhaltungen.

Hoff haben zur Verfügung. Sonntag, von 10 Uhr an, Helgezer
König. Leitung: Johannes Paul. Außerdem musikalische Dar-
bietungen.

2. Vortrag: Trautenberg, Traub, Widien, Viehien, Heßlam,
Beim: Richters Restaurant, Sonntag, 16. Januar, abends 7 Uhr.
10.15 Uhr. Vortrag: Die Knechtung „Das junge Deutsch-
land“. Referent: Kollege Kuhn.

Arbeitskreis. Dienstag den 17. Januar im Sitzung-
zimmer des Kreisverbandes, Rosenstraße 4, 1. Diskussion über
das Berufsamtswesen. Beginn 10.15 Uhr.

Metallarbeiterabend. 9. Vortrag: Gotta, Brückner, West-
wig, Schick. Vortrag den 16. Januar, abends 7 Uhr, im Volk-
haus Gotta, Götzenberg. Wir diskutieren über das Thema: Jugend und
Organisationsleben.

Bank der Arbeiter
Angestellten u. Beamten, A.-G.
Filiale Dresden
Dresden, Ritzbergstr. 4.
Zahlstelle Freital
Freital, Untere Dresdner Straße 40

Immer wieder
verlangen Kinder den für ihr Wachstum und Wohlbefinden so ungemein
wichtigen
Gillys Nährzucker
Überall erhältlich.

Der Erde Glück, der Sonne Macht, des Weistes Licht,
des Wissens Macht, — der ganzen Menschheit sei's gegeben!
lang vor 40 Jahren der Dichter des Sozialisten-Marxismus.
Auch die sächsische Volkshochschulbewegung streift mit im großen
und tüchtigen Ringen der modernen Arbeiterbewegung für diese Ideale.
Und das

Volkshochschulheim Schloß Sachsenburg,
die Spitze der sächsischen Volkshochschulbewegung, steht hierbei an
vorderster Stelle.
Darum kauft
Sachsenburg-Lose! Ziehung 4. Februar, Lospreis 50 Pf.
Gesamtgewinn 50 000 Mark.
zu haben durch Gewerkschaften, Kollektoren und Geschäfte oder direkt
durch Lotteriehauptstelle Dresden-N., Waisenhausstraße 28.

Sie werden
stauern!

Juwel- Ausverkauf

Beginn
Montag 16. Januar

Velour - de - laine - Mäntel teils auch englische Art Stoffe. . .	15.00	6.75	Warme H.-Wintermäntel marengo und gemustert	88.00	44.00
Ottoman-Mäntel teils a. Futter, mit gutem Pelzkragen garniert	55.00	35.00	Solideste Herren-Anzüge in Sportform und Straßenform	79.00	48.00
Wollne Damen-Kleider alle Farben, zum Aussuchen. . .	7.50	3.50	Knaben-Anzüge englische Art Stoffe, einzelne Stücke	32.00	18.00
K'seidene Damen-Kleider schöne Mocharten, zum Aussuchen	7.50	3.50	Knaben - Winter - Mäntel Ulster mit Gürtel, Einzelstücke	26.00	17.50
Kasaks in Crêpe de Chine in allen Farben, zum Aussuchen	11.00	5.90	Kunst-Waschseiden 70 cm, uni und Jacquard	1.50	0.75
Elderdaun-Morgenkleider warme Stoffe, zum Aussuchen	3.00	2.60	Wollmusseline 80 cm, helle und dunkle Muster	2.75	1.55
Reizende Mädchenkleider Größe 60, größere entsprechend	5.75	3.80	Reinwoil Jacquards mod. Farben, 85 cm breit	2.50	1.45
Mädchen-Mäntel guter Stoff, teils krimmorgarniert, Größe 60	13.50	6.75	Mäntel - Ottoman 140 cm breit, Jacquard-Muster	9.50	4.50
Axinster-Teppiche Größe 170/240 cm	80.00	40.00	Stoppdecken Halbwoilfüllung, Größe 130/190 cm	16.00	8.25
Woll-Schlafdecken kamel- haarfarbig, Größe 140/190 cm	23.00	15.50	Englische Taill - Gardinen dreiteilig Fenster	9.75	4.75
Fell-Vorlagen ein Posten zum Aussuchen mit	50%		Ein Posten Störce in-Etamin und Erbstüll mit	50%	

BÖHME

Dresden, Georgplatz

Alle Anzeigen
kostenlos
Litho zu Anzeigen
Überall zu haben

Dr. Wipelli
GES. GESCH. MARKE

Georg
Wipelli
Litho-Fabrik
RUF:
25741, 21777, 21736, 22736.

Der geknebelte Funk

Änderung in der Funkgesetzgebung

Am 1. Januar 1928 ist das Gesetz zur Änderung des Telegraphengesetzes vom 8. Dezember 1927 in Kraft getreten. Die Novelle zum Telegraphengesetz, die hier gemeint ist, wurde am 24. November 1927 im Reichstag in allen drei Lesungen ohne Debatte angenommen. Durch diese Änderung ist die bisherige gesetzliche Regelung der Funkgesetzgebung in das Telegraphengesetz hineingearbeitet worden. Diese Neuregelung war schon lange zu erwarten gewesen, denn bisher regierte man mit der Verordnung vom 8. März 1924 zum Schutze des Funkverkehrs, die damals auf Grund des Patographen 8 der Reichsverfassung zur Aufrechterhaltung der „Sicherheit und Ordnung des Deutschen Reiches“ erlassen wurde, ohne Befragung des Reichstages. Heber lang oder lang mußte diese Verordnung einmal aufgehoben werden, da man doch schließlich behaupten konnte, die Sicherheit und Ordnung des Deutschen Reiches sei noch „gefährdet“, wie es in einer diesbezüglichen Verlautbarung heißt. Andererseits gab das Telegraphengesetz von 1902 resp. 1908 nicht genügend Sicherheit für das Monopol der Post, besonders bezüglich des Rundfunks. Der Reichsfinanzhof hat gelegentlich eine Entscheidung festgestellt, daß sich das Reich im Rundfunkbereich die Monopolstellung verschafft hat durch Einführung der Genehmigungspflicht. Das Monopol war demnach nicht ohne weiteres im Telegraphengesetz festgelegt, aber man gibt nicht aus der Hand, was man einmal hat. So wurde in aller Stille die Novelle zum Telegraphengesetz ausgearbeitet, im geeigneten Moment vorgelegt und vom Reichstag ohne Debatte angenommen: jetzt ist das Monopol in Reichsgesetz und die Verordnung vom 8. März 1924 konnte ruhig aufgehoben werden.

Das neue Gesetz bestimmt, daß das Recht auf Errichtung und Betrieb von Fernsprechanlagen, unter denen es Funkanlagen besonders hervorsticht, ausschließlich dem Reiche zusteht. Für Funkanlagen erläßt das Gesetz solche elektrische Sendee- und Empfangsanlagen, bei denen Übermittlung oder Empfang von Nachrichten, Tönen und Bildern sowie Tönen ohne Verbindungsleitungen möglich ist. Dieses Recht über der Reichspostminister aus und für Errichtungszwecke der Reichspostminister. Die Befugnis zur Errichtung und zum Betrieb einzelner Anlagen kann verliehen werden. Die Verleihung und die Festsetzung der Bedingungen der Verleihung steht ebenfalls dem Reichspostminister zu. Auf die vorläufige Errichtung oder Fortführung einer Anlage entgegen den gesetzlichen Bestimmungen, also vor allem ohne das Recht hierzu oder gegen die Verleihungsbedingungen, steht Geld- oder Gefängnisstrafe. Tausch der Verleihung und die vollständige Begehung der Tat sind strafbar. Die Beförderung des Betriebes einer Anlage ist auch strafbar, jedoch muß die Absicht zu Schäden erwiesen sein. Nicht ist also nicht darauf zugelassen, die Benutzung von elektrischen Sendearrängen usw., die den Rundfunkempfang stören,

zu verbieten. Ebenso ist nunmehr die Verletzung von störenden Rückkopplern abhängig vom Nachweis, daß mit dem Rückkopplungs-Weisen die Störung anderer Empfänger beabsichtigt war. Die Verletzung der Störer erfolgt nur dann, wenn ein Antrag dazu vorliegt, also nur auf Grund einer Anzeige. Eine sehr harte Bestimmung ist für die Überwachung aufgenommen worden. Demnach dürfen Abhörungen nach unrichtigen Funkanlagen auch zur Nachtzeit durchsucht werden. Es wird notwendig sein, daß die Länderregierungen dafür sorgen, daß man nicht auf jede beliebige Denunziation hin nachlässigerweise von einem Polizeibeamten geholt wird.

Bei der allgemeinen Betrachtung des Gesetzes muß man sich unterscheiden zwischen dem allgemeinen Funkbetrieb und dem Rundfunk. Daß der Reichspost die Nachrichtenvermittlung auf dem Funkwege zusteht, muß man zugeben. Aber der Rundfunk hat nichts mit einer Nachrichtenvermittlung zu tun. Der Rundfunk ist eigenartig in seinen Einrichtungen und hat eine so andere geartete Bedeutung als die sonstigen postalischen Aufgaben, daß es unrichtig ist, was der mit der Reichspost zu schaffen hat. Es ist deshalb nicht zu verstehen, daß die Monopolstellung der Reichspost auch hinsichtlich des Rundfunks jetzt gesetzlich gesichert und geschützt wurde. Während die früher eingeführte Genehmigungspflicht erst die Monopolstellung gesichert hatte und die Gewährleistung einer Überwachung einen privatrechtlichen Vertrag darstellte, bedeutet die nunmehrige Vorläufigkeit des Gesetzes, daß das Monopol dem Reiche zusteht, und die Verleihung des Rechts auf eine Funkanlage ist jetzt ein Hoheitsakt. Das bedeutet eine Stärkung der Stellung, die der Post zugestanden wurde, und der Reichspostminister sehr nunmehr einseitig die Bedingungen für die Verleihung fest. Bedeutet man, daß dies auch gilt für die Errichtung einer Genehmigung auf Errichtung einer Sendeanlage, z. B. eines Rundfunk-Senders, dann muß man erkennen, daß diese Regelung zunächst bezüglich des Rundfunks bei der Beratung des Gesetzes hätte verbündet werden müssen. Man hätte versuchen müssen, das Rundfunkgebiet aus diesem Bereich herauszulösen und einer Sonderregelung zu unterwerfen. Wenn auch die Verleihungsbedingungen von Telephonen dem Reichspostminister, also dem Postminister, überlassen werden konnte, so sind die Interessen des Volkes am Rundfunk zu tief und bedeutend, als daß man dessen Regelung der Postbureaucratie allein ausliefern dürfte. Das ganze Volk hat ein Recht darauf, zu wissen und mitzubestimmen, unter welchen Bedingungen das Senderecht verliehen wird. Das gleiche Recht und die gleichen Interessen hat es an den Bedingungen für Empfangsanlagen. Außerdem besteht noch immer das Recht bezüglich der Verleihung, sich an den Reichstag mit Kurzwellen-Sendern zu beteiligen. Auch dieses Recht hätte vielleicht bei der Beratung des Rundfunkgesetzes noch immer nicht erkannt, obwohl die Dinge schon seit langem „sprudeln“ sind.

Jacob Planner.

Vermischtes

Die Witwenverbrennung mit Hindernissen

Obwohl die britische Regierung bemüht ist, dem von ihr gelassenen Verbot der Witwenverbrennung zu seinem Rechte zu verhelfen, kann sie gelegentliche Rückschläge in die fanatischen Geplänkelheiten der alten Zeit, in der eine Hinduwitwe ihrem verstorbenen Gatten die Treue dadurch bewies, daß sie sich mit ihm verbrennen ließ, nicht verhindern. Erst kürzlich wieder ereignete sich ein solcher Fall. Die Witwe eines Hindus ließ am Ufer des Ganges einen Scheiterhaufen errichten, den sie mit der Leiche des Gatten im Inneren bestieg. Als sie oben stand, befiel sie in Anwesenheit von fünf tausend Zuschauern, die dem seltenen Schauspiel bewussten, das Scheiterhaufen auf allen Seiten anzugäuden. Aber sie hatte ihre Kräfte überschätzt. Angefängt und halb erstarrt fiel sie vom Scheiterhaufen herab und rollte mit der halbverbrannten Leiche in das heilige Wasser. Als die Frau wieder herausgehoben wurde, konnte sie, ihrer Wunden nicht achtend, vor dem Scheiterhaufen stehen und empfing die Kultigungen der Fanatiker, die zwei Tage lang vor ihr vorbeizogen, ohne daß es die anwesende Polizei verhindern konnte. Wie die indischen Väter, die die Geschichte erzählen, hinzugefügt wurden an Stelle der Leiche des Gatten, die man im Hirt nicht mehr zu finden vermochte, seine Sandalen, die verbrannt, und es bedurfte großer Anstrengungen, um zu verhindern, daß die Witwe nicht aufs neue dem Scheiterhaufen beistieg.

Liebestragödie

In Wien verübte ein 23jähriger Student der Chemie namens Zameider auf die 21jährige Gefangenschaft Marianna Voda in Kolleredental und verurteilte sie durch fünf Schüsse tödlich, aber nicht lebensgefährlich. Das Mädchen hatte die Beziehungen zu dem Studenten gelöst und war ein Verhältnis mit einem anderen Studenten eingegangen. Schneider erschien daraufhin in der Wohnung des Mädchens und hat sie, die Beziehungen zu ihm wieder aufzunehmen. Als sie dieses Ansuchen zurückwies, gab Schneider die Schüsse auf sie ab. Bei seiner Verhaftung erklärte er, daß er seine Tat tief bedauere.

Ehrenbeleidigung durch einen Notiz

In Berlin wurde vor einigen Tagen ein Zeitungsvorleser verurteilt, weil er ein Zeitungsbüchlein mit einem Notiz angegriffen hatte. Das Gitter-Wort Böttcher Vorleser hatte, als im Mai vergangenen Jahres die Nationalsozialistische Partei in Preußen verboten wurde, eine Extrazusgabe herausgegeben, die auch eine Karikatur des Berliner Polizeipräsidenten Dr. Meißner enthielt. Die Zeichnung war überschrieben: Der jüdische Herr von Berlin. Der Zeitungshändler hat, wie das in Berlin üblich ist, die Heberchrift rot unterstrichen und das Bild auch rot eingerahmt, um es auffälliger zu machen. Auch deshalb wurde er, nachdem das Blatt schon wegen Ehrenbeleidigung verurteilt worden war, angeklagt und zu einem Monat Gefängnis verurteilt.

Das erstklassige Gefrierfleisch

halten wir für unsere Mitglieder in den Fleischwaren-Verteilungstellen

- Nr. 1, Dr.-Altstadt, Poststraße 15/17
- Nr. 2, Dr.-Altstadt, Dürerstraße 91
- Nr. 3, Dr.-Altstadt, Pfotenhauerstraße 45
- Nr. 4, Freital-Bo., Untere Dresdner Straße 40
- Nr. 5, Dr.-Altstadt, Hepfestr. 19
- Nr. 6, Dr.-Neustadt, Alaufstraße 19
- Nr. 8, Dr.-Leubnitz-Neuostra, Finkensangstraße 27

zu nachstehend aufgeführten günstigen Preisen zur Verfügung

Vom Rind:

- Brust, ohne Beilage..... Pfund 65 ¢
- Querrippe, ohne
- Gewiegetes
- Hochrippe, ohne Beilage
- Ramm, ohne Beilage
- Bratenfleisch, ohne Knochen, Pfund 100 ¢
- Schabefleisch
- Leber
- Rouladen
- Gulasch
- Rumsteak
- Pende

Vom Kalb:

- Hagen
- Brust, ohne Beilage..... Pfund 90 ¢
- Unterrippe, ohne Beilage..... Pfund 90 ¢
- Keule, ohne Beilage..... Pfund 100 ¢
- Rücken, ohne Beilage..... Pfund 100 ¢
- Blatt, ohne Beilage..... Pfund 100 ¢
- Derbes, ohne Beilage..... Pfund 125 ¢

Vom Hammel:

- Rohfleisch
- Bratenfleisch..... Pfund 100 ¢

Konsumverein

Vorwärts

Mitglied kann jeder werden — Eintritt 50 Pfennig



Achtung!
Achtung!

Das
sprechende
Haus
am Altmarkt

erstmalig Sonntag, den 15. im Anschluß an die Platzmusik

Oberbayern-Tivoli

Wettinerstraße 18 — ¼ Minute vom Postplatz
Angenehmes Abendlokal
mit musikal. u. humorist. Unterhaltung
Erstklassige Biere — Bayerische Küche

Ab 16. Januar: **Neue Kapelle!**

Der Wahre Jacob

ist
das Witzblatt, das die Arbeiterfamilie braucht!
Dresdener Volksbuchhandlungen.

Sächsischer Arbeitersport

Wochenzeitung des sächsischen Fußballvereins, Turnvereins, Radsportvereins, Kanu- und Schwimmvereins, rühmt jeden Sportler (mit reichhaltiger Beilage). In allen Volksbuchhandlungen zu haben. **SP** Bestellungen werden auch von allen Kolonialvertrieben der **SP** leitend entgegengenommen.

Mein
publiz
des Schie
Hoffe de
man nur
verhüllen
zahlreiche
Schleier
sind. Als
ren sie sich
Zehntaus
schlechte
aufgere Me
fer. So h
ausammen
der Schleie
nahme bil
Krauter des
emir vor
am sehr se
sch auch m
darem zu
Die
Belebung
eine
samter Ph
selgenannte
nicht haben
das eigentlich
im Leben de
logischer un
richtungen
meine allgem
kennen. Lieb
Kommen de
Schwäche ang
Kranken im
auf Napoleo
nicht besitzt
sehr kräftiger
formen sich
hente kräftige

Die Be
vor sitzen
den Hinricht
hundert Gint
lern. Die U
von diesen
Tobillium r
schaffen wa
Kerze verlang
die Kosten so
is zum letzten
selbe Stunde
Resolution ertr

Das In
Kranke endg
auf den Schlic
Ausgang von
von dem unmi
mit Angst und
sein Opfer sch
sah sich auch
seiner Verghö
warte. Auf die
in Erwartung
und Boden den
weiter zu sein
die Welt v
die verurteilt
Verurthe bliehe
wurde der Boll
boten damit, da
König Kappel
König Kappel
ruhigte sich bei
Es dann Itali
hies Dekret, da
schären sollten.
erollt, indem
das königliche
neues Urteil de
entscheiden. —
lischen der Rich

Vermischtes

Die schleierlosen Schönen

Meer als 110 000 mohammedanische Frauen in der Republik Buchara haben im Laufe dieses Jahres den Brauch des Schleiertragens abgeworfen. In der Stadt Baku, wo die Hälfte der Einwohner aus Befennern des Islams besteht, sieht man nur noch alte Frauen, die das Gesicht mit dem Schleier verhüllen. Dagegen erblidt man in den Straßen von Baku zahlreiche sehr hübsche junge Frauen und Mädchen, die keinen Schleier tragen und nach der letzten europäischen Mode gekleidet sind. Als sich die Bolschewisten Bucharas bemächtigt, entließen sie sich aller obrigkeitlichen Maßnahmen gegen die Sitte des Schleiers. Dagegen erblidt man in den Straßen von Baku zahlreiche sehr hübsche junge Frauen und Mädchen, die keinen Schleier tragen und nach der letzten europäischen Mode gekleidet sind. Als sich die Bolschewisten Bucharas bemächtigt, entließen sie sich aller obrigkeitlichen Maßnahmen gegen die Sitte des Schleiers. Dagegen erblidt man in den Straßen von Baku zahlreiche sehr hübsche junge Frauen und Mädchen, die keinen Schleier tragen und nach der letzten europäischen Mode gekleidet sind.

Das gefährliche Alter des Mannes

Die Behauptung von Jean Jugo, daß der Mann mit dem 50. Lebensjahr in das gefährliche Alter trete, hat in der englischen Presse eine lebhaft erörterte Ausdehnung gefunden. An der Spitze dieser erörterten Behauptung steht ein berühmter Psychologe, der Jugo's Behauptung unterstützt, und der behauptet, daß der 50. Lebensjahr als das gefährliche Alter des Mannes sei. In dieser Periode treten im Leben des Mannes Veränderungen auf, die gleichzeitig physiologischer und psychologischer Natur sind. Die gefährlichsten Veränderungen machen sich fühlbar bemerkbar und es ist gleichzeitig eine allgemeine Schwächung im Gleichgewicht des Charakters zu erkennen. Hierbei beginnt ihm der Erfolg ungewiss zu werden. Alle Leistungen des Lebens verlieren sich, und die Kraft, gegen die Schwäche anzukämpfen, läßt nach. Die Erfahrung lehrt, daß viele Menschen im Alter von 57 Jahren gestorben sind, es sei hier nur auf Napoleon und Washington verwiesen. Eine gegenteilige Ansicht vertritt Barreil: „Männer sind nach zurückgelegtem 50. Lebensjahr kräftiger. Vor allem kennen sie die Illustrie des Lebens und können sich vor ihnen schützen. Ich selbst kann versichern, daß ich heute kräftiger bin, als ich mit 35 Jahren war.“

Verguldbeter Böbel

Die Verwaltung des Gefängnisses in Trenton (N.J.) hatte vor kurzem in den Zeitungen bekanntgegeben, daß zur bevorstehenden Einrichtung von vier Wänden auf dem elektrischen Stuhl hundert Eintrittskarten für den freien Verkauf bewilligt worden seien. Die Eintrittskarten wurden sofort von Händlern erworben und von diesen dem Gefängnis zum Verkauf angeboten. Das Publikum riß sich um die Eintrittskarten, die nach kurzer Zeit völlig vergriffen waren. Es versteht sich, daß für die Karten phantastische Preise verlangt und bewilligt wurden. Die Zuschauer sollten auf der Höhe sein. Die Einrichtung der vier Wände, die bis zum letzten Atemzug ihre Insassen betäubten, nahm eine volle halbe Stunde in Anspruch. Wie das „gefühlsvolle“ Publikum diese Operation ertragen hat, ist leider nicht bekanntgeworden.

Ein 927-jähriger Prozeß

Das Appellationsgericht in Neapel wird demnächst einen Rechtsfall endgültig entscheiden müssen, der seit genau 927 Jahren auf den Schlichter wartet. Dieses seltene Urteil nimmt seinen Ausgang von der Sanit des Jahres 1000, als die Prozeßbegehungen von dem unmittelbar bevorstehenden Weltuntergang der Menschheit mit Angst und Schrecken erfüllt hatten. Unter den Seiten, die sein Opfer schenken, um sich auf dieses Ereignis vorzubereiten, bestand sich auch ein wohlhabender Italiener, den das Gelände auf einer Berghöhe zwischen den Provinzen Neapel und Salerno gehörte. Auf diesem Gelände stand das Kloster von San Tifone. In Erwartung des Weltuntergangs hatte der Kloster seinen Grund und Boden den Mönchen von San Tifone geschenkt. Als er sich später zu seiner angenehmen Ueberzeugung überzeugen mußte, daß die Welt weiterbesteht, hat ihm seine Freigebigkeit leid, und er veräußerte wiederholt die Schenkung rückgängig zu machen. Diese Versuche blieben so erfolglos wie die seiner Nachkommen, und so wurde der Fall vor Gericht anhängig gemacht. Die Prozeßbegehungen damit, daß das Gericht die eine Hälfte des Grundbesitzes der Provinz Salerno zusprach. Aber keine der beiden Parteien beugte sich bei dieser Entscheidung, und die Prozeßbegehungen gingen weiter. Als dann Italien zum Königreich geeint war, verfügte ein königliches Dekret, daß beide Seiten der Berghöhe der Kommune Navello gehören sollten. Jetzt hat die Stadt Neapel den Fall wieder aufgeworfen, indem sie bei dem Appellationsgericht den Antrag stellte, das königliche Dekret als ungültig zu erklären und durch ein neues Urteil den seit 927 Jahren anhängigen Fall endgültig zu entscheiden. — Der Italiener ist nicht der einzige, der auf die Zerklüftung der Kirche hereingefallen ist.

Avantur-Ausverkauf

Unsere Preise — billiger geht's nicht!

Wollwaren

- | | | | |
|---|--------------|---|--------------|
| Damen-Pullover
mit Kragen u. Gürtel, Wolle mit Kunstseid. Effekten, mod. Farben | 4.50 | Damen-Jumperblusen
mit Strickkragen, offen u. geschl. zu trag., r. Wolle, schöne Querstr. | 12.50 |
| Damen-Pullover
mit Strickkragen, offen und geschl. zu tragen, Wolle m. K'seide gemust. | 5.75 | Damen-Sportwesten
Wolle unifarbig, mit andersfarbig. Leiste | 3.95 |
| Damen-Jumperblusen
Kragen offen u. geschl. zu tragen, Wolle mit K'seide, schöne Karos | 5.75 | Damen-Strickröcke
Wolle, mit gezogener Nadel, in viel. modernen Farben, zu vorzügigen Jumperblusen passend | 6.75 |
| Damen-Jumperblusen
Kragen und Krawatte, Jacquardmuster, in grauen u. grün. Farbtönen | 5.75 | Damen-Strickröcke
reine Wolle, mit gezogener Nadel, pa. Qual., zu vorz. Jumperbl. pass. | 9.75 |
| Damen-Pullover
mit Strickkragen und Blindegürtel, reine Wolle mit Kunstseide durchwirkt, modern gemustert | 7.50 | Kinder-Pullover
mit Kragen, in lebhaften Farben, Wolle mit Kunstseide gemustert, Größen f. 7-10 Jahre 4.50, f. 12-6 Jahre | 3.75 |
| Bulgarenblusen
mit Strickkragen, offen u. geschl. zu tragen, Wolle, in lebhaften schönen Querstreifen | 9.75 | Damen-Pulloverkleider
fest gearbeitet, in farbiger Musterung | 9.75 |
| Damen-Jumperblusen
m. Strickkrag, off. u. geschl. zu tragen, reine Wolle mit Jacquardeffekten | 9.75 | Damen-Pulloverkleider
Lumberbluse, Wolle m. K'seide gemustert, dazu unifarbiger Rock mit gezogener Nadel | 19.75 |
| Damen-Jumperblusen
Kragen offen und geschlossen zu tragen, reine Wolle, mit neuartigen Kaeidenmustern | 10.50 | Damen-Pulloverkleider
reine wollener Jacquardjumper, mit Kunstseide durchwirkten Karos, dazu unifarb. Plüschrock | 29.50 |

Welsberg

Die Mobilisierung der Massen

unserer Schuhläger zwingt uns zu Preisen weit unter wahrem Verkaufswert

Hindbox H.-Schuhe braun, Randgedoppelt	9 90	Herrn-Stiefel Rahmen, Respaare	12 90	Breitel-Schuhe Gold und Silber	6 90
Hindbox H.-Schuhe schwarz, Randgedoppelt	8 25	Herrn-Halbschuh Rubbersohle	14 50	Leinwand-Schuhe verschied. Ausführungen	3 90
Hindbox H.-Stiefel Randgedoppelt	8 90	H.-Schuhtrichter Rubbersohle	12 50	H.-Chev.-Spang.-Sch. gute Paßform	5 90
Herrn-Lackschuh moderne Form	11 50	Damen-Stiefel z. Teil Rahmearbeit, unsortiert	3 90	Leinwand-Schuhe schöne Form	7 90

Hog. Luxus-Schuhe 9 75
viele Resp. 13,50, 10,50

6 Paßscheher . . . 95,-

Beginn: Montag, 16. Januar

Jacob Schuler
WETTINER STRASSE (ECKE POSTPLATZ)
AMALIENSTRASSE (ECKE BERGSTRASSE)
LEIPZIGERSTRASSE 98

Beginn: Montag, 16. Januar

Inferate

in der
**Dresdner
Volkszeitung**
haben den

besten Erfolg!

Niederpreis

Bestellungen auf die Dresdner Volkszeitung, Parteil. u. literar. Literatur sowie Inferate: aufträge nimmt entgegen
Richard Pflaumen, Niederpreis.

Renner



macht's
Rennen

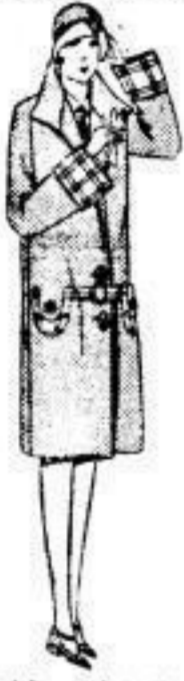
INVENTUR

Beginn

16. Jan.

AUSVERKAUF

Renner macht's Rennen! Schon hat es begonnen. Unser großes Haus, bevorzugt von vielen Hunderttausenden, geht, getragen durch die Preiswürdigkeit seiner Qualitätswaren, als erstes durchs Ziel. Unser Sensationsverkauf erschließt Ihnen neue Möglichkeiten. Sie kennen die fast sprichwörtliche Fülle und Preiswürdigkeit unserer Qualitätswaren. Sie wissen aber nicht, daß wir soeben Riesenposten frischer Waren hereinbekommen haben, die wir so günstig erstanden haben, daß wir sie jetzt zu spottbilligen Preisen an unsere Kundschaft großzügig weiterleiten können. Daher erwarten wir Sie bestimmt am 16. d. M., aber in Ihrem Interesse — schon vormittags.



Mantel a. engl. Stoff, reine Wolle, in verschiedenen Formen, mit und ohne Gürtel **4⁰⁰**



Preisw. prakt. Mantel, reinw. Stoff, versch. mod. Farben flotte Form, Krage u. Pelz besetzt. **7⁰⁰**



Flotter Mantel reinw. Plausch und Velour versch. Auf schwarz und farbige aus Lager. **14⁰⁰**



Molliger Mantel, gepreßt, Plüsch (Astrachan) ganz auf Clothfutter, guter Frauentchnitt. **24⁰⁰**



Jugendl. Mantel, Ottomane, schw. u. farb. a. Damasc gest. gefüttert, reich m. Plüsch verbrämt. **29⁰⁰**



Fescher Mantel, best. Vel. de laine, ganz a. Damasc gest. gefüttert, reich m. Plüsch verbrämt. **39⁰⁰**



Apart. Mantel, reinw. Ottomane, moderne Wickel, Pelzschal, auf Damasc. gefüttert. **42⁰⁰**



Pelzmantel aus Sealkanistücken auf reiner Seide, m. großem Rollkragen. netto **98⁰⁰**



Jackenkl., Orig. engl. Stoff od. Ottomane, Crêpe de Chine gefüttert, Pelz garniert. **58⁰⁰**, **75⁰⁰—68⁰⁰**



Einjungendeb. Kleid, Pulloverstoff u. flott. Schalkragen, das sehr preiswert ist. Gr. 42 b. 44. **3⁰⁰**



Dasotte Kleid, reinwoll. Stoff, Oberteil ist mit Blenden besetzt, kariertes Rock. **9⁰⁰**



Jugendl. Kleid, dess. Material aus kariert. Wollst. besteht, Oberteil mit mod. Goldstick. **13⁰⁰**

Blusen

Kasak aus Pulloverstoff in gedeckten Mustern, offen und geschlossen zu tragen, langer Arm. **3⁰⁰**

Kasak aus einfarbigem Wollpoppelene, Vorderseite mit bunter Stickerei in verschiedenen Farben. **5⁰⁰**

Kasak aus kunstseidenem Marocain in kleinen bunten Mustern, einfarbig abgesetzt. **9⁰⁰**

Morgenkleid a. Baumwollflausch in verschiedenen Farben, mit bunter Stickerei verziert. **3⁰⁰**

Röcke

Kleiderrock aus dunkelkariertem Stoff, seitlich ausspringende Falten und Knopfschmuck, auf Gummizug. **3⁰⁰**

Kleiderrock aus blau-weiß kariertem Stoff, ringum Gruppenplissee, auf Gummizug. **5⁰⁰**

Kleiderrock aus blauem Ripspopeline, ringum mod. Plissee, auf Gummizug. **7⁰⁰**

Kleiderrock aus blauer Gabardine, weite Frauenform, seitlich ausspringende Falten. **10⁰⁰**

Wollwaren

Pullover für Damen, aus Wolle, gemustert oder Seide und Wolle andersfarbig durchgemustert. **5⁰⁰**, **7⁰⁰—7⁰⁰**

Pullover für Damen, aus Wolle oder Wolle und Seide, nette Farben in hell und dunkel, mit Knägen. **7⁰⁰**, **10⁰⁰—15⁰⁰**

Pullover od. Lumberbluse f. Dam., Wolle mit andersfarb. Seide, gemustert, offen und geschlossen zu tragen. **11⁰⁰**, **13⁰⁰—**

Lumberblusen od. Pullover f. Dam., Wolle mit Seide, in hellen und dunkleren Farben, mit u. ohne Kragen. **14⁰⁰**, **16⁰⁰—**



Flottes Kleid aus reinwollonem gestreiften Stoff, Rock mit breiten Falten. Gr. 42 b. 48. **18⁰⁰**



Modern-Frauenkleid, eine in Compostform gehalt. Zusammenst. Für starke Damen. **16⁰⁰**



Wollkrapp-Frauenkleid in schwarz mit Crêpe de Chine-Werk und Kragen. Gr. 50 b. 52. **20⁰⁰**

Auf Pelzmäntel, Pelzjacken, Pelzkragen und Pelzbesätze gewähren wir während unseres Inventur-Ausverkaufs einen Rabatt von 20%

RENNER

Zahlung kann erfolgen entweder beim Kauf der Ware unter Kürzung v. 3% Skonto, od. ohne jed. Aufschl. in 3 aufeinanderfolg. Monatsraten

Zu M...
brenn...
Zu M...
brenn...
Zu M...
brenn...
Zu M...
brenn...
Zu M...
brenn...

Wirtschaft

Betriebsstilllegungsanzeigen

Im Monat Dezember 1927 ist die Zahl der beim sachlichen Arbeits- und Wohlfahrtsministerium eingereichten Anzeigen über betriebliche Stilllegungen von Betrieben auf 74 gestiegen, gegen 61 im November 1927, 68 im Oktober und 67 im September 1927 je 881. Von den im Dezember eingereichten Anzeigen entfällt die höchste Zahl, nämlich 10, auf die Gewinnung und Bearbeitung von natürlichen Gesteinen, ihr am nächsten stehen die Rationierung mit 8 und die Glasindustrie mit 7 Anzeigen. 5 Anzeigen sind eingereicht von der Großindustrie, je 3 von der Papiererzeugung, dem Wagenbau und der Spielwarenindustrie. Mit je 2 Anzeigen sind betriebl. die Betonindustrie, die Herstellung von Eisen- und Stahlwaren, der Metallbau, der Fahrzeugbau, die feinnachrichtliche Industrie, die Baumwollindustrie, die Bäckerei und Eisdielen, die Lederfabrikation, die Musikinstrumentenindustrie und die Schuhindustrie. Je eine Anzeige kommt aus der Berggewinnung, der Holzindustrie, der Eisenbahnindustrie, dem Eisenbahnwagenbau, der Buchdruckindustrie, der Teppich- und Möbelfabrikation, der Kautschukfabrikation, der Fäherstellung, der Papierverarbeitung, dem Berufstätigengewerbe, der Eisenindustrie, der Mühlenindustrie, der Bäckerei, der Tabakindustrie und der Schneiderei.

Von den im Monat September 1927 eingegangenen 83 Betriebsstilllegungsanzeigen fand die Stilllegungsverordnung in fünf Fällen keine Anwendung.

Im übrigen wurden die angegebenen Maßnahmen

- a) voll durchgeführt in neun Fällen,
- b) teilweise durchgeführt in zwölf Fällen,
- c) nicht durchgeführt in sieben Fällen.

Benötigt waren: 2773 Arbeiter und 286 Angestellte. Entlassen wurden: 852 Arbeiter und 48 Angestellte.

Der Einzelverband sozialistischer Handel- und Gewerbetreibender, die Leipziger, konnte nach Abschluss der Verhandlungen in dem Reichsrat der SPD. und dem Vorstand des Reichs im März 1927 seine Mitgliedszahl um rund 100 Prozent steigern. In den verschiedenen Teilen des Reichs wurden neue Kreise gebildet. Der Einfluss der jungen Organisation auf die wirtschaftlichen und sozialen Körperschaften (Kantonalen, Gewerkschaften, Arbeitsnachweiser, Handwerks- und Handelskammern, Steuerämter usw.) konnte wesentlich gestärkt werden. Es gelang durch aufopferungsvolle Arbeit der Organisationsleiter manche Spießherde und längst veraltete Innungsorgane in funktionierender Innungsmuster und schärfender Unternehmern zu durchkreuzen und unwirksam zu machen.

Der nächste Verbandstag der Organisation findet im Frühjahr in Hannover statt. Er wird für den Verband von besonderer Bedeutung werden, insbesondere soll seine Arbeit an Kreisen der Handel- und Gewerbetreibenden und den freien Berufen gewidmet sein.

Breuer, Carl, und Frau
haben die Verwaltung des
Reinhold-Heimes Lufbad Cotta, Sebber-
straße
Ecke Weinbergstraße, ab heute selbst übernommen.
Sondermontag **erfrischende Unterhaltungsmusik**
Ihre freundliche Unterstützung wird gebeten.

25 Jahre Wag- u. Schließgesellschaft in Dresden

Donnerstag den 15. Januar 1928 feiert die **Dresdner Wag- und Schließgesellschaft** ihr 25jähriges Jubiläum. Bei der großen Wichtigkeit, die dem Versicherungsgewerbe in Bezug auf die öffentlichen Schließarbeiten zukommt, dürfte es nicht uninteressant sein, zu erfahren, wie sich über den vorliegenden Wert der Versicherung durch **Wag- und Schließgesellschaft** äußern: **Präsident Dr. Palitzsch**, **Obel der sächsischen Landes-Präsidentenrat**.

„Es ist anzuerkennen, daß neben der Tätigkeit der öffentlichen Schließgesellschaften ein breites Arbeitsfeld für private Versicherungsgesellschaften vorhanden ist, da die Polizei, als die zur Aufrechterhaltung der öffentlichen Ordnung und Sicherheit berufene Behörde, nicht allen nach Erfordernis an die Öffentlichkeit der Verhältnisse — Geschäften, Unternehmen, Wohnungen usw. — zuzufinden ist. Die Versicherungsgesellschaften können die öffentlichen Schließarbeiten übernehmen und die öffentlichen Schließarbeiten übernehmen. Die öffentlichen Schließarbeiten werden durch die öffentlichen Schließgesellschaften übernommen und die öffentlichen Schließarbeiten übernehmen.“

Präsident Dr. Palitzsch, **Obel der sächsischen Landes-Präsidentenrat**, **Präsident Dr. Palitzsch**, **Obel der sächsischen Landes-Präsidentenrat**.

Die öffentlichen Schließarbeiten haben den Wag- und Schließgesellschaften ein breites Arbeitsfeld für private Versicherungsgesellschaften. Die öffentlichen Schließarbeiten haben den Wag- und Schließgesellschaften ein breites Arbeitsfeld für private Versicherungsgesellschaften.

Der Einzelverband sozialistischer Handel- und Gewerbetreibender, die Leipziger, konnte nach Abschluss der Verhandlungen in dem Reichsrat der SPD. und dem Vorstand des Reichs im März 1927 seine Mitgliedszahl um rund 100 Prozent steigern. In den verschiedenen Teilen des Reichs wurden neue Kreise gebildet. Der Einfluss der jungen Organisation auf die wirtschaftlichen und sozialen Körperschaften (Kantonalen, Gewerkschaften, Arbeitsnachweiser, Handwerks- und Handelskammern, Steuerämter usw.) konnte wesentlich gestärkt werden. Es gelang durch aufopferungsvolle Arbeit der Organisationsleiter manche Spießherde und längst veraltete Innungsorgane in funktionierender Innungsmuster und schärfender Unternehmern zu durchkreuzen und unwirksam zu machen.

in Sandarbeiten des Versicherungsgewerbes und der öffentlichen Schließarbeiten und dadurch erst die Grundlage für eine umfassende Versicherungsgesellschaft gegenüber dem Einbruchrisiko geschaffen wird.“

J. u. K. Reichen, Berlin:
„Ein guter und zuverlässiger Wächter einer anerkannten Wag- und Schließgesellschaft bildet das Ideal aller wichtiger Güter in der Reihe der vorübergehenden Sicherungsmaßnahmen.“

Schon aus diesen wenigen Bemerkungen fühlender Verantwortlicher ergibt sich, wie sehr das Versicherungsgewerbe durch seine heftige und stetig reformierende Tätigkeit in den 25 Jahren seines Bestehens einen außerordentlichen Erfolg erzielt hat, die die Dresdner Wag- und Schließgesellschaft am 15. Januar 1928 zu feiern hat.

- Vom 1. Januar bis zum 31. Dezember 1927 wurden von uns an den Beamten:**
- 19mal bei ausgedehnten Reisen die Feuerwehre bedieneten
 - 50 - Feuer im Hause erlosch
 - 4 - beim Feuer verloschen
 - 1 - Einbrecher festgenommen und der Polizei übergeben
 - 1 - in Brandstiftung einschließliche oder verdächtige Personen der Polizei übergeben
 - 6 - Polizei Hilfe leistete
 - 17 - verdächtige Maßnahmen der Polizei und den Abnehmen gemacht
 - 1 - großer Unfall verhindert. Täter der Polizei übergeben
 - 13 - verdächtige Maßnahmen den Abnehmen gemeldet
 - 190 - Wasserleitungsbruch entdeckt und den Abnehmen gemeldet
 - 2 - Wasserleitungsbruch offen vorgefunden und abgeleitet
 - 196 - Sicherung von Material (Bogen, Bohrbohrer usw.) beantragt
 - 670 - Pferde angebunden, zum Teil aus gefährlicher Lage befreit
 - 71 - offene Gasleitungen vorgefunden und sofortige Meldung erlassen
 - 1200 - festgenommenen Schließ abgezogen und verwahrt
 - 1491 - offene Ventile verschlossen oder Gas Schließen veranlaßt
 - 78 - Gasleitungen offen vorgefunden. Schließen veranlaßt über deren Inhalt gemeldet
 - 294 - offene Gasleitungen vorgefunden
 - 365 - Gasleitungen vorgefunden und abgeleitet oder das Abstellen der Leitungen veranlaßt
 - 63 - offene Gasleitungen vorgefunden und abgeleitet oder das Abstellen der Leitungen veranlaßt
 - 1061 - brennendes Licht vorgefunden und ausgeschaltet oder Meldung erlassen
 - 3286 - offene Tore und Türen nach genauer Kontrolle wieder verschlossen
 - 6034 - Geschäfts-, Geschäft-, Lager-, Kassen- und Rohmaterialien offen vorgefunden
 - 71 - geöffnete Gegenstände abgeleitet
 - 21 - Personen unterrichtet und in Unglücksfällen erste Hilfe geleistet
 - 72 - Gefährdung abgestellt
 - 92 - Verkehrsbehinderung beseitigt

Für Stilllees
und Waisen, die innerhalb 14 Tagen nach Ablauf des Nachlasses nicht abgeholt, fauste eine Gewehr für die Verwahrung nicht übernommen werden.

Expedition der Volkszeitung.
Republikaner! Zeig die Volkszeitung!

Städtisches Bestattungsamt Neues Rathaus
Fernruf: Nr. 11136, 17339, 17922, Sammelnummer 25266
Sargmesterlager: Kl. Zwingerstraße 8, Fernruf 20082
Urnenmesterzimmer: An der Kreuzkirche 5

Gesamtkosten bei Beerdigung
Klasse 1 etwa 400 Mark
Klasse 2 etwa 260 Mark
Klasse 3 etwa 155 Mark

bei Feuerbestattung
Klasse 1 375 Mark
Klasse 2 210 Mark
Klasse 3 140 Mark

Überführungen von und nach auswärtig mittels Kraftwagen. — Überführungen nach der Feuerbestattungs-Anstalt innerhalb des Stadtgebietes dürfen nur durch das Städtische Bestattungsamt erfolgen. Annahme von Spareinlagen. — Vermittlung von Versicherungen, Auskünfte, Tarife und Anschlüsse kostenlos.

Auch an Sonn- und Festtagen geöffnet von vormittags 8 bis nachmittags 6 Uhr.

Ein Rekord Inventur-Ausverkauf

beginnt Montag den 16. Januar — Diese Preise sprechen



Kinderstrümpfe Ewolle, alle Größen, schwarz und farbig ... 60	PrinzeBröcke reine Wolle, viele Farben. 475	Herrnhosen La Vigogne ... 165	Damenstrümpfe Kaschmir-Ersta, La Qualität, schwarz u. farbig. 175	Schlüpfer gestreift, La Kunstseide. 195	H.-Normalhemden Doppelbrust, La Qualität ... 175	Springhöschen für Mädchen, blau. 50	H.-Oberhemden La Perkalmod, Muster, mit 2 Kragen ... 395
Kinderstrümpfe Leider Mako, Größe 3-5 ... 60 farbig, Größe 6-10 ... 75	Schlüpfer reine Wolle, große Farbenwahl ... 325	Einsatzhemden weiß, mit kariertem und gestreift. Einsatz. 175	H.-Schweißsocken grau u. beige, schwere Qualität. 40	Garnituren PrinzeBröcke u. Schlüpfer, mit Spitze. 495	Herrnhakohemd. Doppelbrust, starke Qualität 160	H.-Oberhemden Batist, viele Farben. 425	Herrnhosen La Kaschmir, schwarz und braun. 95
Frauenstrümpfe reine Wolle, schwarz. 185	PrinzeBröcke Kunstseide, einfarbig. 195	Einsatzhemden weiß, mit modernem Einsatz 135	Herrnhosen Seidenflor, mod. Streifen 75	Damenstrümpfe Seidenflor, viele Farben. 75	Kinderhosen geraut, mit Seidendecke, Größe 1 85	PrinzeBröcke viele Farben, Wolle m. Seide 475	Damen-Schlüpfer viele Farben 48
Schlüpfer Wolle mit Seide. 300	Damen-Schlüpfer geraut, in Qualität, mit Seidendecke. 125	Einsatzhemden weiß und gelb, in Qualität. 195	Herrnhosen eleg. Muster, in Qualität. 65	Damenstrümpfe Wachseide, hohe Qualität. 145	Kinderpullover La Kunstseide, alle Größen... 195	Normalanzüge für Kinder, in Qualität, Größe 60 100	D.- u. H.-Wästen meliert, reine Wolle, in Qualität. 610
Damen-Pullover La Kunstseide, viele Farben. 350	Selbstbinder moderne Streifen. 50	Herrnhosen mod. Streifen, Perkal. 295	PrinzeBröcke gestreift, La Kunstseide. 250	Damenstrümpfe La Wachseide, große Farbenwahl. 195	Damenunterhosen gestrickt, schwer, Qual., weiß u. grau 80	Knaben-Schürzen in Qualität. 75	Trägerschürzen in Qualität, viele Farben. 150

Woll- und Trikotagenhaus

Schwan

Wilsdruffer Straße 16
Rosenstraße 30 — Borsbergstraße 37b

Mengen - Abgabe vorbehalten!

Die zum Verkauf gelangenden Waren sind bereits morgen Sonntag in unseren Schaufenstern zu sehen

Wir empfehlen Ihrer besonderen Beachtung diese

Unter-Preis-Posten!

In der Privatklagesache

des Ordnungsbeamten Ernst Bödel in Dresden...

Im Namen des Volkes!

Der Staatliche Anwalt im Namen des Volkes...

Zuchl. Amtsgericht, Dresden.

Max Böhmer in Nachlassenschaft...

Grasverpachtung!

Die auf dem Gelände der Sächsischen Wasserwerke...

Rugholz-Versteigerung.

Staatsforstverwalter Klotzsch. Mittwoch, 25. Januar 1928...

SVT. Gruppe Trachenberge.

Der Vorsitzende Herr Ernst Gommlich...

Friedrich Ernst Knoll

Für die so zahlreichen Beweise auf Ehrlicher Liebe...

SVT. Gruppe Trachenberge.

Richard Lindig im Alter von 68 Jahren...

Gusspuzer

werden für sofort geliebt. Elisabeth-Hütte, Freital-Virkigt...

Kemnitz, Stetzsch, Cossebande

und Umgebung Bestellungen der Dresdner Volkszeitung...

Leuben.

Bestellungen auf die Volkszeitung und auf sämtliche Bücher...

Hellerau

Dresdner Volkszeitung und sämtliche Annoncen...

Reichenberg

Bestellungen auf die Dresdner Volkszeitung...

Bekanntmachung. Invalidenversicherung.

Nach dem Reichsgesetz vom 8. April 1927...

Table with columns: Lohnklasse, von mehr als, bis zu, Wochenbeitrag

Die Versicherungsbeiträge sind nicht mehr als 6 Mark...

Wenn Tag- und Nachtarbeit gemindert werden...

Table with columns: So gehören, bei einem Barlohn, und freier Lohn, in einem Wochenbeitrag

Dresden, den 5. Januar 1928. Der Vorstand der Landesversicherungsanstalt Sachsen.

Dank

Für die überaus zahlreichen Beweise herzlicher Anteilnahme...

Anna Clara Friedrich

verm. gem. Wittwe geb. Rulisch. Nach dem Tode aller Verwandten...

Die tieftrauernden Hinterbliebenen.

ADGB Gewerkschaftsbund Dresden. Ortsausfluß Dresden.

Ortsausfluß Dresden. Mittwoch den 13. Januar 1928...

Bezirkskommission Plauen/Erzgebirge. Donnerstag den 10. Januar...

Deutscher Metallarbeiter-Verband. Verwaltungsstelle Dresden.

Brande der Bauhölzer. Freitag den 12. Januar 1928...

Bauschlösser-Vollversammlung. Samstag den 11. Januar 1928...

Brande der Rippes- und Zerkhüberindustrie. Dienstag den 9. Januar 1928...

Betriebsräte-Gruppe Freital. Mittwoch den 13. Januar 1928...

Reichsverband der Berufskraftfahrer im Deutschen Verkehrsbund.

Öffentliche Versammlung. Sonntag, 15. Januar, vorm. 10 Uhr...

Kinderarzt Dr. med. Hans Ziesch.

Familienanzeigen finden in der Volkszeitung die weiteste Verbreitung.

Dobritz. Bestellungen auf die Dresdner Volkszeitung...

Paul Barthel. Bestellungen auf die Dresdner Volkszeitung...

Dr.-Caschütz. Bestellungen auf die Dresdner Volkszeitung...

Bestellungen auf die Dresdner Volkszeitung...

ES IST DAS BESTE. Schöne Gestaltung...

Abonnement auf die Dresdner Volkszeitung...

Dresdner Volkszeitung. Bestellungen auf die Dresdner Volkszeitung...

Bestellungen auf die Dresdner Volkszeitung...

Bestellungen auf die Dresdner Volkszeitung...

Bestellungen auf die Dresdner Volkszeitung...

Bestellungen auf die Dresdner Volkszeitung...

Bestellungen auf die Dresdner Volkszeitung...

Bestellungen auf die Dresdner Volkszeitung...

Überreilen Sie sich nicht mit Ihrem Einkauf. Unser erster Winter-AUSVERKAUF beginnt in einigen Tagen. Wir bringen nicht wie üblich zurückgesetzte, sondern neue Waren zum Verkauf. An Billigkeit u. Qualität werden wir alles dargelegene schlagen. W. Jannoung & Co. Wilsdruffer Str. 34.

Zur Silberhochzeit. Robert und Magdalene Pötschte die besten Wünsche.

Erster öffentlicher Museums-Vortrag. Sonntag den 15. Januar, 11 Uhr...

Max Liebermann als Zeichner. Eintritt frei.

Elysium Räcknitz. Beliebte Einkehrstätte. Sonntag ab 5 Uhr große Ballfeste.



Er nunbenlang die Zeitung Hell. Sie diese nicht mit Recht überbringt...

Achtung! Wilschdorf! Bestellungen auf die Volkszeitung...

Bestellungen auf die Dresdner Volkszeitung...

Bestellungen auf die Dresdner Volkszeitung...

Inventur-Ausverkauf

Beginn: Montag, 16. Januar!

Hüte und Mützen

- Basken-Mützen in vielen modernen Farben . . . **75**
- Samt- u. Tuchmützen für Kinder, fescbe Formen . . . **75**
- Samt-Kappen für Damen . . . jetzt **95**
- Samt-Hüte für Damen, Hütte Fassons . . . **145**
- Kinder-Kappen in Tuch . . . **145**
- Damen-Hüte in Filz und Samt . . . 3,95, 2,95, **195**

Schürzen

- Jumperschürzen nett garniert in sehr schön Streif. u. Must. 1,95, 1,45, **95**
- Servierschürzen kräft. Linnen, mit Stickerei, 1,85, 1,65, **110**
- Mädchenschürzen Schlupf- form, indanthren, Gr. 50: 95, Gr. 35: **68**
- Knabenschürzen gestreift, mit Besatz . . . 95, 75, **45**
- Damen-Jumperschürze schwarz Panama . . . 4,50, 3,95, **295**

Baumwollwaren

- Rohnessel griffige Qual., 80 cm br., Mtr. 68, 58, **49**
- Hemdentuch in fein und stark- fädig, 80 cm breit . . . Meter 95, 85, **45**
- Körperbarchent weiß, gut gerauhete Ware, Mtr. 95, 85, **59**
- Linon besonders kräftige Qualitäten, 80 cm breit . . . Meter 95, 75, **65**
- Handtuchstoff grau gestreift . . . Meter 95, 85, **58**
- Handtuchstoff weiß oder rot gestreift, Meter 95, 89, **69**
- Wischtücher rot od. blau C. Reinl., Halb. od. Baumw., St. J. 95, 75, 65, 55, 25, **19**

Kleider - Blusen - Mäntel

- Selkenkleider in schönen Farben u. Ausführung, 6,50, **450**
- Tanzkleider in Kolleone od Crêpe de Chine, 11,75, **950**
- Stilkleider in Taffet, moderne Farben . . . **1350**
- Popelinekleider in schönen Farben . . . 14,50, 9,60, **750**
- Rips-Popelinekleider fesch gearbeitet . . . 29,00, 22,00, **1650**
- Hauskleider Barchent, 3/4 Arm . . . 3,95, **295**
- Damen-Blusen leicht angest., in Musselin, Crêpe Zephir, Barch, 1,95, 95, **48**
- Tanzkleider zum Aussuchen, in K'seide, Voile, Musselin, 5,75, 4,75, **375**
- Damen-Mäntel Flausch grün, braun, zum Aussuchen . 9,50, **695**
- Dam.-Mäntel extra weiß, Velour de laine, Flausch, Eskimo, 35,-, 25,-, **1500**
- Samtkleider schwarz für Konfirmandinnen . 18,50, 14,50, **1250**
- Kinder-Mäntel und -Kleider bringen wir zu tabelhalt billigen Preisen

Trikotagen

- Einsatzhemd Mako, mit Perkalbrust . . . 3,50, 2,80, **195**
- Normalhose wollgemischt, kräft. Qual., 2,95, 2,45, **175**
- Damen-Schlüpfer alle Farb., extra stark gefüttert, 2,45, **195**
- Oberhemden m. 2 Krug., schöne Streif., 5,85, 4,95, 3,95, **295**
- Sportserviteurs gestreift . . . Stück nur 58, **39**

Wäsche

- Damenhemd pa. Stoff mit schöner Stickerei . . . 2,50, 1,85, **125**
- Nachthemd elegante Ausführung . . . 4,50, 3,50, **225**
- Hemd hose aus gutem Wäschestoff mit schöner Klöppelspitze . . . 2,95, **195**
- Strumpfhaltergürtel mit 4 Haltern . . . Paar 95, **75**
- Büstenhalter K'seide, Wäsche- stoff oder Trikot . . . 95, 75, **48**

Stoffe

- Zephir gestreift, nur echtfarbig . Meter 85, **48**
- Frotté in verschiedenen Farben . . . Meter **75**
- Blusenstreifen in herrlichen Farbönen . . . Meter **95**
- Kleiderschotten 85 cm od. 100 cm br., Mtr. j. 1,95, 1,45, **95**
- Hauskleiderstoff strapazierfähige Ware, Mtr. 1,95, 1,25, **85**
- Popeline einfarbig, 85 od. 100 cm br., Mtr. 2,65, 1,95, **145**
- Satin für Maskenzwecke, in kräftigen Farben . . . Rest im Meter **39**

Gardinen

- Etamine kariert . . . Meter 95, 55, 49, **39**
- Stores in Etamine, mit Spitze u. Einsatz, 1,45, **95**
- Madras-Garnituren 3teilig . . . nur 4,50, 3,50, **295**
- Künstler-Garnituren 3teilig, in schönen Mustern . . . 2,95, **245**
- Zierdecken oval oder eckig mit Spitze und Einsatz . . . 85, 65, **38**
- Künstlerdecken entzückende Muster, 80x80 . . . 95, **85**
- Kaffee-Servietten weiß mit dunkler Kante . . . Stück **29**

Friedrichstädter Warenhaus

Wettinerstraße 63 / Gegenüber der Großmarkthalle / 1 Min. v. Wettiner-Bahnhof

Massary-Kapelle

Vindenhof

Blasdrucker Str. 25

Felle

Fahrräder

Stollunterricht

Tages u. Abendkurses

DER BUCHERKREIS

ZAHLSTELLE

Volksbuchhandlung

Altenberg.

Georg Hultsch

URANIA

Bruno Kühne

Sucht!

Sucht!

Sucht!

Sucht!

Sucht!

Sucht!

Sucht!

Sucht!

Sucht!

Sucht!

Sucht!

Sucht!

Sucht!

Sucht!

Sucht!

Sucht!

Sucht!

Sucht!

Sucht!

Sucht!

Sucht!

Sucht!

Sucht!

Sucht!

Sucht!

Sucht!

Sucht!

Sucht!

Sucht!

sucht!

Ing. Dipl.-Ing.
Kontorist für Glas und Porzellan, bis 20 Jahre
Klempner f. Zinkbadeanlagen und Eisenschnecken
Kärter (Elostat)
Kfz. erfahrene Auto- schlosser
Perf. Auto- u. Wagen- lackierer, als Vorkarrier- verfr. im Lohn- u. Akkordberech.
Lackverputzer
Perf. Stanser
Oberleitzschneider nach auswärt. Muster
Hutmaschinen / Maschine
Mixerin aus der Hutbranche, die auch Filz beschneid. es kann
Medizinstimmen für Fabrik mit 3jähr. Lehrzeit
Perf. Handschuh- näherin f. Heimarbeit (Stoll). Maschine wird gestellt
Wäscherinnen, perf. auf alle Wäschearten, die auch zu- schneiden können, nicht unter 20 J.
Geliebte Stickerinnen
Perf. Nähmaschinen für Be- rufswäsche (Heimarbeit)
Zigarrenrollerinnen
Zigarrenkalendermacherinnen

sucht!

Kontorist für Glas und Porzellan, bis 20 Jahre
Klempner f. Zinkbadeanlagen und Eisenschnecken
Kärter (Elostat)
Kfz. erfahrene Auto- schlosser
Perf. Auto- u. Wagen- lackierer, als Vorkarrier- verfr. im Lohn- u. Akkordberech.
Lackverputzer
Perf. Stanser
Oberleitzschneider nach auswärt. Muster
Hutmaschinen / Maschine
Mixerin aus der Hutbranche, die auch Filz beschneid. es kann
Medizinstimmen für Fabrik mit 3jähr. Lehrzeit
Perf. Handschuh- näherin f. Heimarbeit (Stoll). Maschine wird gestellt
Wäscherinnen, perf. auf alle Wäschearten, die auch zu- schneiden können, nicht unter 20 J.
Geliebte Stickerinnen
Perf. Nähmaschinen für Be- rufswäsche (Heimarbeit)
Zigarrenrollerinnen
Zigarrenkalendermacherinnen

vermittelt unparteiisch und unentgeltlich

Arbeitskräfte

aller Art

Maternistraße 17

Anruf: 25881 24831

sucht!

Metallfärberin
aus d. Betriebsleitungskörperbranche, die auch im Durchschreiben perfekt ist

Kurbel- stickerinnen

Heim- stickerinnen
mit eigener Maschine

Perf. Färberrinnen
für neue und alte Wäsche

Kostümbüglerin

Arbeiterinnen
für die Maschinenlackerei, die nach speziellem, schleifen und an- streichen können

sucht!

Annoncen- Zimmermädchen
Stützen
Küchenbeschlie- ßerin, 30-35 J.
Küchen- wirtschaftlerin
Jüng. Köchinnen
Kaffeehaus- Kellnerinnen
Hausmädchen mit Gästebedienung
Haus- u. Küchen- mädchen
Jüngere Geschirrführer
Motorflugführer
mögl. gel. Schloßer
Frei-, Lehr- und Untermaiker
weibl. Personal

für die Gastwirtschaft
für die Land- wirtschaft

Wir bitten unter Vorlage der Zeugnisse um persönliche Vorsprache in der zuständigen Fachabteilung
Weitere offene Stellen werden täglich 20 Uhr 5 Min. im Rundfunk bekanntgegeben

Inventur-Ausverkauf

Wohin?

Diese großzügige Verkaufs-Veranstaltung von uns ist längst bekannt
Die Preise sind **rücksichtslos** teils bis zu **75%** und mehr herabgesetzt
Beginn am 16. Januar, 1/2 9 Uhr
Nur einige Beispiele aus den Riesenmengen:

**Auf
jeden
Fall
ins**

Ein großer Posten Taschenfächer 5 mit buntem Band und mit Hohl- schnitt 25, 18, 15	Ein großer Posten Damenblusen 48 in Velour und Musselin	Ein großer Posten Damenflauschmäntel 4 ⁵⁰ reinscolleure Ware, elegante Muster 9,50, 4,50	Ein Posten Damenschürzen 50 weiß, mit und ohne Latz
Hemdentuch u. Linon 42 80cm breit, einseitige Ware 25, 18, 15	Kinderkleider 95 Bolle Fassons, pa. Verarbeitung 1,90, 2,90	Damenmäntel 9.50 Imprägniert, schöne Formen 14,50	Hemd- u. Blusenflanell 48 mollige Qualität 14, 18, 20
Rohnessel 32 80cm breit, vollwertige Qualität, Meter 65, 85	Knabenanzüge u. Mänt. 2.90 pa. St. 1,90, 2,90	Eleg. Damenmänt. 19.50 Ottomanen, hoch Pelzbes. 30,00, 28,00	Körperbarchent 58 gestreift, herdf. schwere Ware 95, 75
Rohnessel 95 190cm br., schwe. Ware 1. Bettwäsche, 1,65, 1,25	Damenröcke 1.90 in Cheviot, Honne- spunde und Velour, 4,90, 2,90	Eleg. Sportkost. 21.50 in Burberry- u. Herrentst. auf F., 30,00, 28,00	Handtücher 38 wä. od. grau, gestreift, u. gebändert 95, 68, 18
Stangenlein. 85 pa. Ware, 130 cm br.	Damenkleider 5.90 Rispopolier, II. Verarbeitung 9,75, 7,50	Homesp.-Sport-Kost. 8.50 gute Ver- arbeitg. 14,50, 12,50	Waschsamt 1.65 farbicht, pa. Qual. viele Farb., 2,90, 2,20
Bettfächer 2.90 aus gutem Doulos, 1,90 - 2,90	Tanzkleider 4.90 in Helveta, Größe de Chine, eleg. Ver- arbeitg., 5,90, 6,90	Damenkleider 2.90 eleg. Form, aus prima Stoffen, jetzt 3,90	Körperbarchent 58 weiß, pa. Qual. 95, 78, 8
Ein Posten Bettvorlagen 65 zweiseitig gemustert	Ueber 20000 Paar Strümpfe		Ein Posten Damenfrickjack. 6 ⁹⁰ neueste Must., ganz enorm bill. 9,50
Stores 95 aus und Teil u. Etamine herg. schöne Must., enorm bill., 1,65	Damenstrümpfe 25 feinfilz, Dopp- schicht u. Hoch- fest, Paar 25	Kinderstrümpfe 28 prima Qual., in schwe. u. farb- schöne Qual., 25, 45	Kindersüdwesten 10 u. mützen z. Aussch. 28, 25
Scheibengardinen 48 1/2 lamm u. schwe. Teil, Paar 25, 18	Damenstrümpfe 95 2-streifig, schöne Farben	Herrensocken 33 bunte Strümpfe z. Aussch. 48	Baskenmützen 68 richtige Form, alle Modelle 95
Spannstoff 95 180 cm breit, schone Muster, Meter 1,25	Damenstrümpfe 1.45 Waschseide, herdf. Gestü, alle Farb., 1,90	Herrensocken 95 reine Wolle, nicht einlaufend, 1,65	Kinderwesten 1.90 u. trag. reine Wolle, alle Gr.
Efamingarnitur 1.90 stellig, mit schönem Einsatz	Damenstrümpfe 95 Kunstseide, alle Modelle	Oberhemden 2.90 in Zeph. u. Perkal, Isolaithren, 2,90	Wäschebogen 25 u. bürchen Kupon 8 od. 10 Meter
Bettdecken 1.90 aus Etamine, mit schönem Motiv	Damenstrümpfe 2.90 Leiste Wasch- seide, früher bis 4,75, jetzt	Sportmützen 95 eleg. Form, mit Must., enorm bill., 1,90, 1,45	Hemdenpassen 18 ringherum mit klappelspitz, u. Hohlsaum 75, 48
Ein großer Posten bunte Kleiderbesätze 3 zum Ausschuchen Meter 8, 5	Ein grosser Posten angestaubte Damenwäsche wie Hemdhosen, Hemden, Nachthemden, Beinkleider, PrinzBrücke ganz enorm billig		Ein großer Posten Blusenstreifen 48 mit Seideneffekten, herrliche neue Muster, Meter 85
Ein ganz be- deutend zurückge- Post.	Herrenkragen 10 weiß u. bunt z. Aussch., Stück	Damenhemd- u. Beinkleid 95 mit Stöcker- u. Hohl- schnitt	1 Rolle Nahtband 9 7 Meter, weiß oder schwarz
Ein Post.	Herrenkragen 10 weiß u. bunt z. Aussch., Stück	Herrennormhosen 1.45 weilgenicht sow. Qualität 1,30, 1,65	Klappelspitzen 95 pa. Quali., ca. 5 cm br., Kap. 5 od. 10 Meter
Ein Post.	Herrenkragen 10 weiß u. bunt z. Aussch., Stück	Damenuntertaillen 95 geföhrt, pa. Quali., 1,15, 1,65	Kurzwarenbeutel 50 sehr rech- lich sor- tiert, 30
Ein großer Posten Besuchsfaschen 48 elegante Ausführung 2,90, 30	Ein grosser Posten Herren-Anzug- u. Mantelstoffe 5 ⁹⁰ Serie 1 12,50 darunter die feinsten Qualitäten Serie 2 7,50 Serie 3 9,75 Serie 4	Damenschlupfhosen 95 Seidenstrick viele Farben 1,00, 1,15	Ein Posten Damengummimäntel 14 ⁵⁰ Pflirschhaus, in allen modernen Farben 18,50

Kaufhaus Julius Caspar

nur Hechtstr. 14. Dresden-Neustadt nur Hechtstr. 14

Inventur - Ausverkauf
Preise bedeutend ermäßigt!
Enorm billiger Restor- u. extra
billig. Fabrikmuster-Verkauf!
Stiefenauswahl in:
Leder, Timans und Zofadenen
Kleiderhosen und Kommodenbesen
Mantel- u. Stoffen, Bettdecken
Gardinenherren, Strümpfen, Gardinen-
hosen, Strümpfen und Mützen
(Wäschehosen und Kapot)
*Etamine (hochwertig) u. in post 44 St. an
Hestposten und Koffer:
*Sticker, Taschen und Koffer aus Aussehen
Sonderarbeiten Damen-Holländer
u. 2. und 3. 28,-
*Lernen- und Damenstrümpfe billig!
Bedürftig Sie bitte meine Zigaretten!
Paul Trepte, Dresden-A.
Waffelstraße 45
10 Minuten vom Westerntor
Gänsefedern
weil sich alle bekannten, unerschöpfliche und er-
dumme, u. verschönernde, die meisten gefasste
usden Preis mit Grüner Baum, Kaiser,
Schneebau- Bruno Vogel.
Bestellungen auf die Dresdner Volkszeitung
an sämtliche Partikulare und
alle Ausgaben von Interates bei
Polpostzeit **Paul Wenzel, Langebrunn**
Wittenberg 21/22

Sächsische Staatsbank
Öffentlich-rechtliche Bankanstalt unter der Gewähr des Sächsischen Staates
Dresden, Seestrasse 18
mit Depositenkasse am Hauptbahnhof, Bismarckplatz 2/4
Ausführung aller Bankgeschäfte, Stahlkammern
Annahme von Spareinlagen
Die bei der Staatsbank angelegten Gelder sind gemäß § 1808 BGB, mündelsicher
Verzinsung von Spareinlagen z. Zt. wie folgt:
5% bei täglicher Kündigung
6% bei 14- bis 30tägiger Kündigung
7% bei 35- bis 90tägiger Kündigung

fabrikationsreifes PATENT
von folgender Art zu kaufen gesucht,
einf. aus auf dem Eisenwege, wenn
mögl. f. Metallbranche pass. Gest. Angeb.
u. N. N. 3276 bei Rudolf Woffe, München.
Otto Rühle:
Die Revolutionen Europas
Band 2 erschienen

L
39.
Das
20
Dau
allein auf
dunkle Gel
heit fand.
Die
Hann
die nachten
aus dem
Weim
ein schmal
dieser jedg
lieblich ger
Thom
und fand.
Da la
was der
Stuf, dessen
glaubte. W
gab, was fi
Es gi
und nun m
gilt die der
Das
bleidlang
ding zum
In den
gleich wieder
des Glückes.
Sie me
Stunde
weniger Kö
stigte. Konnt
Schwarz h
in der Umarm
weisen Hand
wende der
um den Man
der Hüfte un
gehöbten W
no das Meid
Vimes Holt
Das Ich
warf Galten
dents, das fo
Mutter es mi
Erit als
eine barte
In einer
and die Schü
legen, was i
die Kraft.
Sie sah
mit bürden
leben war fo
brachten, um
Danna fr
hoffe gefährl
Wid in Wid,
für den Gelieb
Es war
An der Järft
wieder.
Da sah
in seinem Ell
hinüber auf die
er nahm und
stinet war.
Das Boo
hoffte sich quer
selbst. Sie sah
Sie fühlte
die kleinen Bel
das Gefühl hin
Neben und
jetzt legelten,
Ferner
Phnos, der sch
endlich. Sch
not und Liebes
den Abendessen
Die blauen
und dunkler. T
tenden Tages
Stimme in den H
Die Sonne
Und mit de
Wag in der bet
Danna fr
Nussam, abwech
von, wie die W
Kommt o
Sonna, die
Lagen trag, fast
Und die
Nora hatte 20
tlichen Bergens
marle und nur
an die jüngere
Nach dem G
Lobstkommer, di
war. Sie schlü
nen Van. Sie
schönanden, tro
Sie wollte ganz
nennen.
Thomas tro
und wieder auf
"So heiß?"
"Sie war in
Und die Lo
schönadaja To
erankten. Die
achte. "Wenn m
ist, lenit geht ja n

Inventur - Ausverkauf

Große Restposten

eingeteilt in Serien zu Einheitspreisen

Damen-Schnür-, Spangen- u. Zugschuhe

2⁹⁰ <small>nur kleine Nr.</small> regulär. Preis bis 9 ⁹⁰	4⁹⁰ regulär. Preis bis 12 ⁹⁰	6⁵⁰ regulär. Preis bis 14 ⁵⁰	9⁵⁰ regulär. Preis bis 18 ⁰⁰
--	--	--	--

Herrn-Halbschuhe und -Stiefel

7⁹⁰ regulär. Preis bis 12 ⁵⁰	9⁵⁰ regulär. Preis bis 14 ⁵⁰	11⁹⁰ regulär. Preis bis 18 ⁰⁰	14⁹⁰ regulär. Preis bis 24 ⁰⁰
--	--	---	---

Damen - Luxuschuhe, teinfarb. u. Lackleder, regul. Preis bis 33.00, jetzt **14⁹⁰**

Herrn - Halbschuhe u. -Stiefel, elegante Ausführ., regulär Pr. b. 33.00, jetzt **19⁵⁰**

Damen - Fiorisrümpfe und Herren - Socken jetzt **75**

Damen - Imt. Kamelhaar - Umschlag - schuhe u. Dinstoffschuhe, jetzt **90**

Damen - Stoff - Schläpfer mit Ledersohlen jetzt **1⁵⁰**

Damen - Imt. Kamelh. - Umschl. - sch. m. Filz - u. Ledersohl, jetzt **1⁹⁰**

Damen - Gummi - Sandaletten, verschiedene Farben **1⁵⁰**

Damen - Schnürstiefel, Rahmenarbeit, nur Gr. 33, 36, 37 **2⁹⁰**

Kinder - Imt. Kamelhaar - Ohren - und Laschenschuhe Größe 23 - 35 **75**

Kinder - Chromleder - Schnürstiefel, Größe 18 - 22 **1⁹⁰**

Kinder - braun Boxer - Schnürstiefel, weiß gedoppelt Größe 23, 24 **3⁹⁰**

Kinder - Spangen - und Zugschuhe, Größe 31 - 35 4.50, Größe 27 - 30 **3⁹⁰**

Etwa 1000 Musterpaare „Petto“-Jugendchuhe u. Stiefel
zur Hälfte der regulären Verkaufspreise



Beginn: Montag
den 16. Januar

Neustadt

GRÖSSTES SCHUHLAGER DRESDENS

Benutzen Sie auch die
Vormittagsstunden
zum Einkauf!

AUSSTELLUNG

DIE GESCHLECHTSKRANKHEITEN UND IHRE BEKAEMPFUNG

KUNSTAUSSTELLUNGSGESÄUDE
LENNÉSTRASSE
TÄGLICH ERÖFFNET VON 10-20 UHR
TÄGLICH ERÖFFNET VON 10-20 UHR
ZWISCHEN WÖCHENTLICH VORTRAG
MITTWOCHS FRAUENTAG
EINTRITT 50 PF.
DEUTSCHES HYGIENE-MUSEUM

Stammhaus BAUTZEN geg. 1820
G. E. Heydemann
Bank-Commanditgesellschaft
Bautzen Löbau Zittau Schirgiswalde Hoyerswerda Dresden
Stammhaus BAUTZEN geg. 1820

Der Betrieb meiner bisher im ersten Stock meines Grundstückes Moritzstr. 19, Ecke Ringstr., geführten Dresdner Niederlassung wird ab
Montag den 16. Januar 1928

in die den Erfordernissen eines Bankgeschäfts entsprechend umgebauten Räume des Erdgeschosses verlegt. -- Ich empfehle mich zur Ausführung aller Bankgeschäfte, insbesondere zum An- und Verkauf von Effekten an allen Börsenplätzen, zur Beratung in allen Angelegenheiten der Vermögensverwaltung usw.

Stahlkammer
Versicherungsabteilung

Reichsbund d. Beamten u. Angef. in den öffentl. Betrieben u. Berw. im Verband d. Gemeinde- u. Staatsarbeiter, Fil. Dresden
Reichsleitung Gesundheitswesen
Mittwoch den 18. Januar 1928, abends 8 Uhr
im großen Saal des Ballhauses Eldorado, Steinstraße 15, eine
Öffentliche Versammlung
Dr. med. Moses, Berlin, Mitgl. des Reichstages
berichtet über:
Das Krankenpflegepersonal im Dienste der Allgemeinheit
An alle im Gesundheitswesen Beschäftigten ergeht hiermit die Einladung, an dieser Versammlung zu erscheinen.
Der Vorstand.

Deutscher Verein für Volkshygiene
Ortsgruppe Dresden
Nächsten Dienstag den 17. Januar 1928 in
der Aula der Kreuzschule, Georgplatz Nr. 6:
Vortrag
des Herrn Stadtbaurats Dr.-Ing. Rastke:
Gesundheit und Straße
Beginn abends 8 Uhr - Eintritt frei.

Gründl. Unterricht
in Buchführung, Jüher.
Ökon. Klausur erteilt nur
Einzelunterricht
bei möglichem Honorar
Henry Weisbecker
Götter-Weg 23 I, 11411
Winnig
gut erhalten, 15 Mk.
Schäfer, Waiseng.
Straße 8, 1
Wappiche - Käufer ohne
Anzahl 1.10 Monatsrat 100.
Tageslohn 1.10 1.10 1.10
Frankfurt a. M. 706 1122
Schreiben Sie sofort!

Das Mieterschutzgesetz
in der neuen Fassung
mit gemeinverständlicher Erläuterung
und Sachregister
von **Richard Uhlig, Dresden.**
Vorwärts in den
Dresdner Volksbuchhandlungen

Felle all. Art kaufte
überherl
FellFärberei
Rathfelder Straße 21.
**Eine sichere
Kapital-Anlage**
ist und bleibt
ein gutes Buch.
Wir beraten Sie
gern.
Volksbuchhandlung

Öffentl. Fernsprech-Automat

Wettinerplatz 10
**Anzeigen-Annahme der
Dresdner Volkszeitung**



Inventur AUSVERKAUF

Damen-Mäntel

Reinwollener Mantel

aus feinsterem soliden Winterflausch
flotte
Ausführung **690** jugendliche Form

Ottomane-Mantel

aus Ottomane, dem Modestoff
in leinen mit reicher
dunklen Farben **975** Plüschgarnierung

Astrachan-Mantel

tiefdunkel, in gediegener Ausführung
echt Mohair **1775** ganz gefüttert

Moderne Kostüme

aus reinwollnem Rips oder Stoff in Herrenart
mittelhelle Jacke ganz
u. dunkle Töne **1475** auf Futter 29.00

Eskimo-Mantel

in reinwollener gediegener Winterqualität
viele helle Töne **1275** flottes jugendl. Fasson

Extra weiter Mantel

aus reinwollnem Eskimostich
viele Farben und Formen **1975** für besonders starke Damen

Oursplüsch-Mantel

in bewährter Mohairqualität
in modernen braun. Tönen **2700** ganz auf Foulard gef.

Winter-Mantel

aus vorzüglichem reinwollnem Velour de laine
mit festem Bublikragen **1275** unten mit imit. Pelzbesatz

Weiter Frauenmantel

aus reinwollnem dunkelblauem Velour
m. geschmackv. Faltengarnierg. **2900** für bes. starke Figuren

Sealplüsch-Mantel

unser bekannter guter K'seidener Sealplüsch
tiefdunkel, ganz und vornehm verarb. **2900** elegant gefüttert

Flauschmantel

in moderner Sportform
mit angewebter kariert. Absätze **1475** zum Teil mit voll. Pelzbesatz

Elegante Mäntel

das Beste in Ottomane, Matilassé u. a. Stoffen
mit reicher Pelz- garnierung, auf Seide gefüttert **5900** regulärer Wert weit über 100.00

Modern. Plüschmant.

elegante K'seidene Pelzimitation
in Feinhart gepreßt **3900** auf Seiden- Damast gef.

Ein Extraposten Pelzmäntel

in verschiedenen echten Pelzarten, auf Damast oder reine Seide gefüttert
Wir kaufen diesen Posten weit unter Preis **195⁰⁰ 148⁰⁰ 98⁰⁰** Wir verkaufen dies. Posten weit unter Preis

Extra weite Kostüme

aus hellem oder dunklen Wollrips
zum Teil Stoffe in Herrenart **3900** tadelloser Paßform 49.00 50.00

Damen-Kleider

Reinwollnes Kleid

aus reinwoll. Popeline od. auch feinfarb. Rips
mit Falten und Borten **690** flotte jugendlich. Verarbeitung 975, 1475 modern verziert

Weites Wollkleid

aus Popeline oder Rips, in großen Weiten
dezent. ruhige Farben **1475** geschmackvolle Ausführung

Jumperkleid

aus reinwollnem Trikot oder K'seidenerm Prissé
mod. kleidsame Ausführung **1475** Wert bis 30.00 Mark

Straßenkleid

moderne Wollkleider in eleganter Ausführung
reinwollne feinfarbige Stoffe **2900** auch für mittelstarke Figuren

Abendkleider

ein Extraposten aus Taft oder Crêpe de Chine
in sport Abend- farben, **775** frisch u. jugendl. garniert

Veloutinekleid

aus Veloutine, dem vornehmsten Modestoff
auch mittelweit, mit langem Arm **2475** helle und dunkle aparte Töne

Konfirmationskleid

aus prachtvollem tiefdunklen Körpervelvet
in modern. kleid- samen Fassons **1975** mit langem Ärmel

Strickkleid

praktische, wollgestrickte Jungmädchenkleider
mit Kunstseide, spart durchwirkt **1275** zweifellig kleid- sameAusführung

Kleiderstoffe

Wachsamt

unsere erprobte, kräftig gekörperte
Qualität in vielen feinen Farben **235** 70 cm breit

Popeline

unsere prima reinwollne, gewürzte
Qualität 100 cm breit **295** in allen modern. Tönen

Jacquardstoff

elegant in sich gemusterter rein-
wollner Modestoff prima Qualität **295** in feinen Kleiderfarben

Schattenrips

reinwollnes vornehmes Spezialgewebe,
für Kleid und Kostüm 130 cm breit **495** in edelster Qualität

Köpersamt

Linden und andere vorzügliche
Fabrikate 70cm breit, zum Konfirm.- Kleid **395** edle, florste Qualität 475 675

Wash-K'seide

unsere Bestände aus der letzten Saison
in vielen reizenden Mustern gute feinfarbige Zeichnungen **65**

Futterdamast

für Mantel und Kostüm fein abge-
stimmte Töne **145** reizende moderne Muster

Satin Riche

modernes K'seidenes Gewebe
mit leuchtendem Seidenglanz in kräftigen Farben **295** zum Tanskleid

Crêpe Georgette

das duftig-gute Seidengewebe
fürs elegante Gesellschaftskleid in zarten hellen Farben **550** 100 cm breit

Crêpe de Chine

unsere bekannt gute reinseid. Qualität,
ca 100 cm breit in vielen ele-
gant. Farben **450** für Straßen-
u. Abendkleid

Baumwollwaren

Hemdentuch

in unseren räumlichst bekannten Qual.
80 cm breit fela- oder mittelfein **45**

Körperbarchent

kräftig gekörperte gediegene Ware
vollgebleicht **78** mäßig gewaschen

Wischtücher

in erprobter halbleinener Qualität
rot oder blau kariert **30** erstklassige Fabrikate

Handtuchreste

in passenden Handtuchgrößen
meist Reia- od. Halblein. **65** als Küch- u. Stubenltd. von an

Küchenhandtuch

reineinen Grauhandtuch 1 Strap.-Qual.
40x100 cm **78** gesamt u. gebünd.

Kaffeedecken

aus prakt. Gardendecken od 1 Restaur.
x-rtig Strapaz- rierqual **33%** hell bunle Muster unt. Preis

Bettgarnitur

1 Deckb., 1 Kissen u. 1 reichl. est. Paradek.
kräftige Rob- nesselqualität **875** reizende mod. Ausführung

Stangenleingarnit.

unsere erprobte vorzügliche Qualität
1 Deckbett mit 2 Kissen **890** moderne feine Streifen

Damastgarnitur

erstklass. Edelstoff mit seid. Glanz
1 Deckbett mit 2 Kissen **1150** hochmod. Muster

Hohlsaumbettuch

aus kräft. Stuhl- in derb. Strapaz.-Qual.
150x225 cm groß **395** m. Hohlsaum- garnierung

Wettinerstr. 3/5

Ludwig Bach & Co

Oschatzerstr. 16/18

Abenteuer - Ausverkauf

Unsere Preise — billiger geht's nicht!

Kleider- und Mantel-Stoffe

Pulloverstoffe farbenfrohe, strickstoffähnliche Ausmusterung, auch Karomuster Meter **95,-**

Reinwollene Karostoffe in modernen, lebhaften Farbtönen Meter **1,45**

Kasha 70 und 130 cm breit, schöne Kleiderware in modernen Melangen Meter **3,90** und **1,95**

Posten 140 cm breiter
Mantelflausche
prachtvolle, flauschige wollene Qualitäten in herrlichen Ausmusterungen
sonst Meter bis 9,50
Serie III Serie II Serie I
jetzt Mtr. **4,90** Mtr. **2,90** Mtr. **1,95**

Donegal 140 cm breit, gute woll. Kostüm- und Mantelware in prakt. Farben Meter **1,95**

Kostümsstoffe 140 cm breit, reinwoll. Qual. in grauen u. braunen Melangen Meter **5,50**

Mantel-Velour de laine 140 cm breit, prachtvolle Qualitäten Meter **5,75**

Posten 130 cm breiter
Kleiderstoffe
prima reinwollener Jacquardgewebe, teils mod., kleingemust. Jacquardgewebe, teils Diagonal-Bindungen in mod. Farb. sonst Meter 8,50 bis 13,50
Serie III Serie II Serie I
jetzt Mtr. **5,75** Mtr. **4,90** Mtr. **3,50**

Lammfell 110/120 br., reinw. Ware, grün u. rot, f. Kind.-Mäntel, a. f. Dam.-Morgenröcke Meter **5,90**

Tuch-Composé 140 cm br., reine Wolle, kl. kariert m. pass. einfarb. Stoff Meter **5,90**

Charmelaine 130 cm breit, weichfallende reinwollene Kleiderware Meter **6,50**

Posten 140 cm breiter
Mantelstoffe
prima reinwollener schwere Qualitäten, teils mit hochwertigem Futter
angewebtem
sonst Meter 12,50 und 13,50
Serie II Serie I
jetzt Mtr. **7,50** Mtr. **6,90**

Seidenstoffe

Rohseiden gestreift, prima Qualität für Kleider und Schlafanzüge, 85 cm breit Meter **1,95**

Kunstseiden-Helvetia schöne weichfließende Kleiderware, 85 cm breit Meter **2,40**

Wadsamt besonders schöne Körperware in großem Farbsortiment, 70 cm breit Meter **2,40**

Taffet für Silkkleider, in schönem Farbsortiment, 85 cm breit, Meter **4,90**, **3,90**

Foulard reine Seide, für Sommerkleider, 95 cm breit Meter **5,50**

Crêpe Georgette in allen modernen Farben, 100 cm breit Meter **5,80**

Taffet in Streifen und Karos, prima reinseidene Qualität, für Silkkleider, 85 cm breit Meter **5,90**

Crêpe de Chine bedruckt, nur beste Qualitäten u. aparte Dessins, 100 cm breit Meter **6,50**

Veloutine Seide mit Wolle, geschmeidige, hochwertige Qualität, 100 cm breit Meter **6,50**

Waschstoffe

Wash-Musselin in mittel- und dunkelgründigen Kleidermustern Meter **68**, **45,-**

Zephir für Sportheimden und Blusen Meter **20**, **48,-**

Dirndl-Zephir in hell- und mittelgründigen Karos Meter **28**, **58,-**

Wash-Kunstseide in schöner Musterung Meter **1,25**, **1,45**, **95**, **78,-**

Wash-K'seiden-Jacquard einfarbig, in modernen Farben Meter **98,-**

Woll-Musselin hell- und dunkelgründige Muster Meter **2,25**, **1,75**, **1,25**

Wash-K'seiden-Bordüren 130 cm breit Meter **1,95**, **1,45**

Wash-K'seiden-Jacquard 90 cm breit Meter **1,75**

Wash-Kunstseide 95/100 cm breit, in schönen Blumenmustern Meter **2,90**, **1,95**

Auf alle nicht blaugezeichneten Preise **10% Rabatt**
Markenartikel, soweit die Preise festliegen, ohne Rabatt

Alsbere

Ausverkauf

Unsere Preise — billiger geht's nicht!

Damen- u. Kinder-Konfektion

Mäntel
jugendliche Formen, in Flauchstoffen und Kasha 15.00, 9.75, **5.00**

Mäntel
in Wolplüsch, Krimmer und Astrachan, weite Frauenformen 35.00, 29.00, **25.00**

Elegante Mäntel
ganz gefüttert, mit reicher Pelzgarnitur, in marine und schwarz 75.00, 65.00, **55.00**

Woll-Kleider
reinwollener Popelin, entzückende Formen 15.00, 12.75, **9.75**

Jumper-Kleider
teils Kasha und Wolltrikot, mit Bordüre und Goldstickerei 29.00, 25.00, **19.75**

Rips-Kleider
neueste Macharten, mit farb. Garnituren und Stickereien 29.00, 24.00, **16.75**

Veloutine-Kleider
teils Crêpe de Chine, mit langem Arm, alle modernen Farben 45.00, 35.00, **25.00**

Modell-Kleider
teils Crêpe Georgette, Veloutine u. Crêpe Salin, elegante Salonware, 125.00, 95.00, **65.00**

Mäntel
Ottoman u. Velour de laine, viele mod. Farb., teils mit Futter und Pelzbes., 29.00, 19.75, **15.00**

Sealplüsch-Mäntel
florferste Qualitäten, auf Damasséruttier 48.00, 35.00, **29.00**

Modell-Mäntel
elegante Formen, reich mit Pelzbesatz und Seidenfutter 110.00, 95.00, **75.00**

Kleider f. Kinder u. Mädchen
Waschsamt, alle Farben, in reinwoll. Schotten und Popeline, reizende Formen 7.75, 4.95, **2.95**

Mäntel f. Kinder u. Mädchen
englisch, Velour und warme Winterstoffe, mit Plüsch oder Pelz besetzt 9.75, 6.90, **4.50**

Backfisch-Kleider
reinwollener Popelin, Samt u. Rips, moderne Farben 16.75, 9.75, **5.50**

Backfisch-Kleider
Crêpe de Chine, Veloutine, Taft, teils mit langem Arm 29.00, 19.75, **9.75**

Backfisch-Mäntel
prima Velour de laine u. Ottomane, alle Farben, teils halb oder ganz gefüttert, reich mit Pelz oder Plüsch besetzt 29.00, 19.75, **9.75**

Unsere reichhaltige Auswahl in großen Weiten für starke Damen während des Ausverkaufs zu bedeutend herabgesetzten Preisen

Alsbere

INVENTUR-AUSVERKAUF

Beginn: Montag den 16. Januar, morgens 8³⁰

Räumung um jeden Preis

Kleiderstoffe

Ein Posten **Popeline** reine Wolle, 100 cm breit, früher 3,90, jetzt **2,80**

Ein Posten **Jacquard** reine Wolle, 100 cm breit, früher 5,80, jetzt **3,90**

Ein Posten **Schotten** reine Wolle, 100 cm breit, früher 4,80, jetzt **2,90**

Ein Posten **Blusenstoffe** reine Wolle, früher 2,00, jetzt **1,75**

Damen-Konfektion

Mein Hauptangebot Seal-Plüsch-Mäntel, ganz auf Damasse gefüttert, nur allerbeste Qualitäten, jetzt 95.—, 65.—, 48.—, **29⁵⁰**

Flausehmäntel mäßige Winterware, jetzt 10,50, 16,50, 12⁵⁰	Woll-Kleider kariert und einfarbig, entsäck., jetzt 14.—, 12,50, 5⁵⁰
Ottomane-Mäntel zum Teil auf Seide, jetzt 39,50, 24,00, 19⁵⁰	Tanz-Kleider aus Taffet und Crêpe de Chine, mit hübscher Stick., jetzt 19.—, 16.—, 12⁵⁰
Kostüm „Für Straße u. Sport“, in modern. Stoffarten, zum Teil mit Pelz, jetzt 35,00, 25⁰⁰	Blusen in Wolle u. Seide, zu Sportpreisen, jetzt 12,00, 9,50, 6,50, 4,50, 2⁹⁵

Seide, Samt

Ein Posten **Wachseide** früher 85.—, jetzt **65.—**

Ein Posten **Foulardseide** früher 10,50, jetzt **5⁸⁰**

Ein Posten **Wachsamt** früher 3,50, jetzt **2⁹⁰**

Ein Posten **Köpersamt** früher 6,00, jetzt **4⁸⁰**

Damen-Wäsche

Bestposten **Damen-Hemden** in schönen Ausführungen, jetzt 2,25, 1,90, 1,35, **85**

Bestposten **Damen-Nachthemden** aus besten Stoffen mit Spitz, jetzt 4,25, 3,50, 2,95, **2²⁵**

Bestposten **Damen-Hemdhusen** in moderner Ausführungen, jetzt 2,95, 2,30, **1⁹⁵**

Bestposten **Damen-Prinzeßröcke** aus besten Stoffen, jetzt 1,50, 1,30, 1,10, **1⁹⁵**

Baumwollwaren

Hemdentuch 80 cm breit prima Ware, früher 1,20, jetzt 1,10	Linon 80 cm breit, früher 1.—, jetzt 80
Renforcé 80 cm breit, früher 1,20, jetzt 1,10	Stangenleinen 80 cm br., früher 1,20, jetzt 95
Mako-Batist prima süddeutsche Ware, früher 1,25, jetzt 95	Stangenleinen 100 cm br., früher 1,90, jetzt 1,50
Dowlas für eleg. Damenwäsche, früher 2,50, jetzt 1,95	Bett-Damast 80 cm br., früher 1,50, jetzt 1,25
Körperbarehent kräftige Ware, früher 1,80, jetzt 1,70	Bett-Damast 100 cm br., früher 2,40, jetzt 1,95

Gardinen

Künstler-Gardinen engl. Tüll u. Etamin, früher 3,25, jetzt 6,50, früher 3,25, jetzt **2⁵⁰**

Madras-Gardinen mit farbigen Mustern, früher 1,75, jetzt 3,25, früher 2,50, jetzt **1⁹⁵**

Halb-Stores engl. Tüll und Etamin, früher 6,00, jetzt 4,75, früher 2,25, jetzt **1⁵⁰**

Etamin 150 cm breit, 90 cm breit, 60 cm breit, jetzt **75**, **45**, **30**

Trikotagen

Herren-Normalhosen wollgemischt, jetzt 2,00, 2,25, **1⁹⁵**

Herren-Normalhemden wollgemischt, jetzt 2,75, 2,75, **2⁴⁵**

Bett-Wäsche

Stangenleinen früher 12,50, 9,50, 7,50, jetzt 10,50, 8,25, 6,50	Bett-Damast-Bezug früher 11.—, 10.—, jetzt 9,50, 8,30
Kissen dazu früher 3,30, 2,50, 2,10, jetzt 2,75, 2,10, 1,75	Kissen dazu früher 2,25, 2,50, jetzt 2,10

Wollwaren

Pullover Sport-Westen, jetzt **6,75, 4,85, 3,90, 2⁴⁵**

Damen-Schlupf-Beinkleider Trikot, warm gefüttert, jetzt **1,90, 1,65, 1,40, 95**

Siegfried Schlessinger

Dresden-Altstadt Inh. Carl Kaiser Johannstraße 6-8

Schuh-Oestreich Dresden

AUSVERKAUF

Unter-Preis-Angebote

Jahnstrasse 5
Königsbrückerstrasse 3b
Frauenstr. Ecke Schössergasse

Wir suchen Lehrstellen ab Ostern 1928

Für Knaben:
Elektromechaniker
Feinmechaniker
Techn. Zeichner
Reklamemaler
Musterzeichner
Dekorationsmaler
Tischler
Modelltischler
Ankerwickler

Für Mädchen:
Kontoristinnen
Stenotypistinnen
Lageristinnen
Verkaufserinnen

Werkzeugdreher (Eisenwerk)
Maurer
Zimmerer
Ofensetzer
Kartonnagenzuschneider
Schuhmacher
Fleischer
Kellner
Koch
Süßwaren-Laborant

**Blumenbinderinnen
Kartonnagenarbeiterinnen
Weißnäherinnen
Phantasiehutnäherinnen
Pelznäherinnen
Friseurinnen**

Offene Lehrstellen für Ostern 1928:
Bau- u. Konstrukt.-Schlosser
Werkzeugschlosser
Maschinenschlosser
Schmiede (mit Kost und Wohnung)
Kesselschmiede
Droher
Former
Fahrradschlosser (Gewerbeschüler)
Silberschmiede

**Goldschmied (Gewerbeschüler)
Feingoldschläger
Gelbgießer
Gärtler
Galvaniseur
Waagenbauer
Blöcker (mit Kost und Wohnung)
Scholare
Glasschleifer**

ARBEITSNACHWEIS DRESDEN
Abteilung Berufsberatung und Lehrstellenvermittlung
Maternstraße 17. Ruf: 25881 und 24831.

Lehrlinge

für Maschinenbau und Dreherei stellt sich ein
Spara-Maschinen-A.-G.
Berkunstraße 10
Dresden, Post Pflanzl.

Anspruch volle Besoldung für
billige böhmische Bettfedern

1 Pfund arane, auch für
Küchenschwämme, 1,50
bessere Qualität 1,75
halbwichtige Kanarienv. 2,00
2 Pfund 2,50, 3 Pfund 3,00, 4 Pfund 3,50, 5 Pfund 4,00, 6 Pfund 4,50, 7 Pfund 5,00, 8 Pfund 5,50, 9 Pfund 6,00, 10 Pfund 6,50, 12 Pfund 7,50, 15 Pfund 9,00, 20 Pfund 12,00, 25 Pfund 15,00, 30 Pfund 18,00, 40 Pfund 24,00, 50 Pfund 30,00, 60 Pfund 36,00, 70 Pfund 42,00, 80 Pfund 48,00, 100 Pfund 60,00

Leihhaus Zentrum

beleibt und kauft Brillanten, Gold und Silber, Autos, Pelze, Schmuckmaschinen, Teppiche, Waren aller Art nur

9,1 Trompeterstraße 9,1
Genath, Telephon 19471

Bestellungen u. Anfertigung

für die Dresdner Volkszeitung
sowie alle Zeitungen unter
G. Bucher, Großenhainer Str. 121
ob. in der Wohnung: Hechtstraße 7, 1. u. 2. Etage

Trachenberge.

Briesnitz.

Bestellungen auf die Dresdner Volkszeitung sowie alle Zeitungen nimmt entgegen
Ernst Meide, Kolonnenr. Wettinerstraße

Inserate haben in der Volkszeitung guten Erfolg!

Dresdener Volksbühne e. V.
9. SINFONIE-KONZERT
 Nächsten Mittwoch (18. Januar), 8 Uhr, Gewerbehaus
 Philharmonie für Nr. 5401 - 5900 und Anrecht C.
 Dirigent: Prof. **J. Dobrowen**
 Solist: Paul **Aron**
 Orchester: **Dresdener Philharmonie**
 1. Sinfonia: Ous Die verkaufte Braut 2. Tscherebin: Klavierkonzert mit Orchester 3. Dvorak: Sinf. Aus der neuen Welt
 Konzertkapell **Julius Blüthner**, Prager Straße 12.
 Die zum Konzert aufgerufenen Mitglieder werden ersucht, diese Konzerte zu besuchen. Freier Konzertkarten-Verkauf für nichtaufgenommene Mitglieder zu M. 1.50 nur an der Abendkasse. Karten für Nichtmitglieder zu M. 2.- bei P. H. i. o. s., Seestr. 21, und an der Abendkasse. Mitglieder, Studenten, Schüler höherer Lehranstalten, Jugendbände und Reichwehrausschüsse erhalten gegen Ausweis an der Abendkasse Gallerie-Steckplätze für 75 Pf.

Konzertdirektion **F. Ries**
Morgen Sonntag
 10. 1. 7. Uhr, Gewerbehaus.
Großes Konzert
 der gesamten **Dresdener Philharmonie**
 Dirigent: **Florenz Werner**
 Mitwirkung:
Bajan-Quartett
 (Musikal. Leitung: **Paul von Schuliga**)
 Volkslieder und Volkstänze im National-Kostüm
 Numerierte Saalplätze 2.50. 2.-, nichtnumerierte 1.50 bei **F. Ries**, Seestraße 21, und ab 6 Uhr Abendkasse. [1654]

Die Direktion der „Komedie“ bittet die Besucher vom
 „Geisterzug“
 die Lösung der geheimnisvollen Vorgänge auf dem Bahnhof in Brandon niemandem zu verraten, um die Spannung bei späteren Vorstellungen nicht herabzumindern.

Kötzschenbroda!
Lichtbilder-Vorführung!
 Im Zinmertheater mit dem höchsten bildlichen Reichtum und dem Stolz der Zeitgenossen wird am Sonntag den 16. Januar 1928, ab 8 Uhr, im **Gasthof Heiters Blick** u. **Montag den 17. Januar 1928, abends 8 Uhr, im Riechers Gasthof** im **Crivello-Theater**
Vorführungen der Filme:
„Wie bleibe ich gesund?“
 und
„So ist das Leben“
 10 200
 Eintritt frei! Eintritt frei!

Lindengarten **Mahnitz-Sellerau**
 Die feine Ballmusik
 Jeden Sonntag, ab 4 Uhr: w 1200
Das echte Kulmbacher Bierhaus
Alt-Gaßmeyer
 — Die führende Bayrische Bierstube —
Dresden, nur Schloßstraße 21
 Direkte Bierkeller-Kühlung. — Keine Eis-Biere
 Beste Küche billig! — 1 groß. Glas Echtes nur 42 Pf.
 Telefon 20755. [1285] Bes. H. Weisse.

Die Ballschau, wie sie sein soll!
 finden Sie Sonntag im
Tanzpalast Orpheum
 Dresden-Neustadt, Ramener Straße — Linien 5 und 14
 Sonnabend den 4. Februar: **Maskenball**.

Ball-saal **CONSTANTIA** Linien: 19 u. 20
Der Ballsaal von Ruf!
 2 Kapellen, Friederichs-Orchester — Sonntags ab 10 Uhr, Donnerstags 8 Uhr: Die beliebtesten Balltänze — Stimmung, Liebespiel, Lachheit
 Am 2. März öffentlicher Maskenball [12124]

ANODEN-BLOCK-AKKU
 10 Volt RM 3 50
 30 Volt RM 13 50
 60 „ „ 27 00
 100 „ „ 45 00
 Preise freibleibend!
 Jahresproduktion über 1 Million
 Platten und Zellen
 Akkumulatoren-Fabrik
Alfred Luscher + Dresden-Strehlen.
 Ruf: 43405 — 40377 — 33890. [12266]

Die alte beliebte Unterhaltungsstätte der **Hirsch am Rauchhaus**
 Scheffelstraße 19 und Webergasse 24

Königshof-Theater
 Linien: 9, 13, 21, 22, 23, 24, 25, 26, 27, 28, 29, 30, 31, 32, 33, 34, 35, 36, 37, 38, 39, 40, 41, 42, 43, 44, 45, 46, 47, 48, 49, 50, 51, 52, 53, 54, 55, 56, 57, 58, 59, 60, 61, 62, 63, 64, 65, 66, 67, 68, 69, 70, 71, 72, 73, 74, 75, 76, 77, 78, 79, 80, 81, 82, 83, 84, 85, 86, 87, 88, 89, 90, 91, 92, 93, 94, 95, 96, 97, 98, 99, 100
Die geschiedene Frau
 Coerue von Viktor von Wolff u. Leo Fall
 als **Revue** in 10 Bildern, bearbeitet von **Dir. Rob. Heilmann** [1683]
 Vollständige Unterbrechung
 Stunden- u. w. - Karten Gültigkeit
 Sonntag nachmittags 4 Uhr:
„Rotkäppchen“
 Große Kinderoperette-Revue.
 Kleine Eintrittsur, jed. Grundst. 1 Pf. frei

ZOO
 Von 4 Uhr an
Unterhaltungsmusik
 im Gartenrestaurant
Lindner-Konzert
 7.15 Uhr im großen Saal
 vorher (von 3 Uhr an) Lichtbildervorführung
 Eintritt in den Saal 1.50 M., num. Stuhlplatz 2 Pf., für Gartenbesucher nur 50 Pf.
 Inzeriert in der Dresdner Volkszeitung

Rädelshung-Lichtspiele
 Dresden-N., **Graßenbäcker Str. 14**
 Fernspr. 51771, Straßb.-Linien 6 u. 12
Morgen Sonntag letzter Tag!
Luciano Albertini
Der größte Gauerner des Jahrhunderts
 — Nachmittags nur 2 Uhr
Große Kindervorstellung!
 Ab Montag bis mit Mittwoch
 Der große Lustspiel mit
Harry Liedtke
Das Heiratsnest
 Beg. d. Vorführungen — Saab. 4, 6, 10, 8.30
 Schöpfungsbericht u. d. Wissenschaft
 zu sehen durch die
 Volksbuchhandlung, Wettmerplatz

Jedes Angebot ein Schlager!

Bürstenwaren	Glas	Emaile
Kleiderbürsten reine Borste, 65 Pf. Glanzbürsten rein Holz, 45 Pf. Schmutzbürsten Stück 20 u. 20 Pf.  Stelbesen echt Holzhaar, 6 u. 7teilig, 1.95 Handfeger echt Holzhaar, Stück 1.50, 1.25 u. 75 Pf. Scheuerbürsten Stück 12 Pf. Schrubber Stück 35 Pf. Klosettbürsten Stück 40 Pf. Scheuertücher 3 Stück 1.25 u. 85 Pf.  Massage-Kopfbürste in bester Qualität, groß, Stück 95 Pf. Frisierkämme in Hartgummi, Stück 75, 60, 45 Pf. Spiegel mit vernick. Rahmen, 25 u. 21 cm, Stück 90 u. 50 Pf.	Bierbecher 6 Stück 70 Pf. Bier- oder Teebecher geschliffen, 4 Stück 1.00 Teeglashalter mit Glas 35 Pf. Zuckerschalen mit Fuß 22 Pf. Groggläser mit Kugel u. Stern 20 Pf. Kompottsätze 1 groß, kleine Schüsseln 95 Pf. Schüsseln 24 cm, 75 und 50 Pf. Kuchenteller 30 cm, 75 Pf. Jardinieren 95 Pf. Tafel-Aufsatz 2teilig, 95 Pf.	Schmortöpfe blau, 22 cm, 1.10, 20 cm, 95 und 18 cm 85 Pf. Maschinentöpfe blau, 20 cm, 1.25, 15 cm, 1.00 u. 14 cm 85 Pf.  Taschen-Essenträger 1 Liter 85 Pf.  Eimer 28 cm 95 Pf. Kehrschaufeln 24 cm, gestanzt, 50 Pf. Milchkrüge 2 Liter, 95 Pf. Schüsseln weiß, 34 cm 95 Pf. Washbecken mit Seitennapf, 30 u. 34 cm, 95 u. 85 Pf. Verschiedene Artikel mit kleinen Fehlern ganz besond. herabgesetzt! Porzellan Kaffeesservice 5teilig, mit Goldrand oder bun. 2.00 Kaffeetöpfe dekoriert, 3 Stück 50 Pf. Kaffeetöpfe gebraucht, Stück 28 Pf.  Kaffeetassen 2 Stück 50 Pf. Speiseteller Porz. Goldrand, 19 cm, 3 Stück 1.00, 24 cm, Stück 50 Pf. Kinderservice 5teilig, mit Tasse, Kinderbilder, 1.50 Speiseteller Porz., weiß, tief u. flach mit Klebr., 19 cm, 3 Stück, 30 u. 25 cm, Stück, 1.00 Butterdosen mit Goldrand u. Linien oder Kunst, 95 Pf. Steingut Speiseteller bun. Kan., 6 Stück 75 Pf. Abendbroteller 6 Stück 55 Pf. Schüsseln weiß, 6teilig, bun. Satz 1.25, weiß 1.00
Holzwaren	Lederwaren	Blechwaren
Küchen-Etagere Buche, Wert 1.50, jetzt nur 95 Pf. Handtuchhalter 85 und 50 Pf. Holztafelt einlage, 40 cm, 1.00 Kleiderleisten mit 5 vernickelten Schleifenhaken 1.00  Plättbretter Ia bezogen 2.95 Aermelbretter gefalzt, bezog. 95 Pf. Zeitungshalter für die Woche 1.00  Wäscheleinen weiß Aline, 19 m 45 Pf. Wäscheleinenwickler 50 Pf. Kammkasten Buche, 35 und 42 cm, 25 Pf. Holz-Kleiderbügel 42 cm, 85 Pf. Schlüsselleisten verness. und Hartholz, 45, 35, 25 Pf.	Einkaufsbeutel 95 Pf. Aktenmappen 6.00 Aktenmappen gutes Rindleder 4.50 Lederwaren Blechwaren Küchendosen 1 Pfund, bun. Dek., Stück 50 Pf. Reibemaschinen Weissblech 1.95  Zinkeimer 28 cm 95 Pf. Kohlenkasten mit Deckel 2.50 Kohleneimer volle Größe, starke Ausf. 1.00 Washbretter starke Zink-einlage 95 Pf. Wringmaschinen 16.00 Boizen- od. Gasplatten 4.00 Dall-Plätten 5.10	

J. Bargou Söhne
 Wilsdruffer Straße 54, Postplatz bis Große Brüdergasse

Das erste Ereignis
des neuen Jahres, unser gewaltiger

INVENTUR- AUSVERKAUF

**RADIKALE RÄUMUNG
DER GESAMTEN
DAMEN-KONFEKTION**

BEGINN

Montag, 16. Januar

Rücksichtslos herabgesetzte Preise in allen Lägern

KAUFHAUS L. HOFFMANN

DRESDEN-LOBTAU, KESSELDORFERSTRASSE 20

Schuh-Krell's

Inventur-Ausverkauf

beginnt am 16. Januar und bietet Ihnen bei ausserordentlich billigen Preisen die beste Kaufgelegenheit.

- Herren-Halbschuhe schwarz von **8.75** an
- Herren-Halbschuhe braun von **9.50** an
- Herren-Halbschuhe Lack von **10.75** an
- Herren-Stiefel schwarz von **8.75** an
- Herren-Stiefel braun von **12.50** an

Sport- und Arbeitsstiefel bedeutend zurückgesetzt!

- Damen-Zug-, Spangen- u. Schnürschuhe braun u. schwarz, von **5.90** an
- Damen-Zug-, Spangen- u. Schnürschuhe feinfarbig von **8.50** an
- Damen-Zug-, Spangen- u. Schnürschuhe Lack u. Wildleder, von **8.50** an

Für die Ballsaison:

- Brokat- und Atlasschuhe von **8.50** an
- Satin-Spangenschuhe in allen Farben **3.90**

- Herren- und Damen-Halbschuhe mit Krepptsohle von **14.75** an
- Pelzschuhe für Damen von **10.50** an
- Pelzschuhe für Kinder von **3.25** an
- Kamelhaarschuhe von **2.50** an

Resiposten:

- Damen - Stiefel braun, schwarz und Wildleder von **4.50** an
- Damen-Spangen- u. Schnürschuhe braun, schwarz u. Wildleder, v. **3.50** an

Schuh-Krell

Kesselsdorfer Str. 14 Dresden-Löbtau, Kesselsdorfer Str. 14

Im Monat des Buchernehmens
lassen in Ihnen Bibliothek!

Werden Sie Mitglied!
Schreiben Sie an - Zahlstelle, Der Bücherpreis
Volksbuchhandlung Dresden, Wilmersplatz 10.

Direkt ab Fabrik
Süßes, ohne u. 250 g.
Schokolade, u. 250 g.
Schokoladentafel u. 250 g.
Schokolade, ohne u. 250 g.
Schokolade, ohne u. 250 g.
Schokolade, ohne u. 250 g.
Schokolade, ohne u. 250 g.
Schokolade, ohne u. 250 g.
Schokolade, ohne u. 250 g.
Schokolade, ohne u. 250 g.

Winterhüte

für Damen und Mädchen zu
spottbilligen Preisen
in unserem großen



Saison-Ausverkauf

Neueste Uebergangshüte
Moderne Reise-, Regen- u. Filzhüte
Riesen-Auswahl - Billige Preise
Alle Kopfweiten

Radeberger Hutfabrik

Dresden-A., Moritzstrasse 3
Grösstes Spezialhuthaus am Platze

Gute Bücher, Kunstdrucke kauft man in der Volksbuchhandlung und deren Filialen

Großer Inventur-Verkauf

ab Montag den 16. Januar

Gewaltige Preisabschläge, größer denn je!

Dafür folgende Beispiele:

Für Damen	Für Herren
Ottomanemantel 8.90	Normal- u. Einsatzhemden . . . 2.50
Gummimantel 9.90	Futterjacketen u. -westen . . . 3.50
Astrachanmäntel 19.50	Futterhosen, leberhartig . . . 3.50
Sealpüschmäntel 35.50	Garnit. Hemd u. Hose, farbig . 3.75
Cheviotkleider 3.95	Krimmerhandschuhe, halb Reber 2.50
Kleider aus Waschseide 3.95	
Zellennkleider 8.90	
Pulloverkleider 2.95	
Pulloverblusen 1.95	
Schwarze Satintuchblusen 6.50	
Crêpe de Chine-Blusen 13.50	
Prinzebrücke, Ku. tseide 3.90	
Wollwesten ohne Arm 2.50	
Froststrümpfe, Prima 1.95	
Handschuhe, Wolle und Seide . 75	

Für den Haushalt

- Profibadetücher, 140/180 . . . 6.95
- Profibadetücher, 60/100 . . . 95, 1.35
- Robnessel, 80 cm 45
- Gestr. Baichent 58
- Weißer Körperbarchent 63
- Bettuchüber, 150 cm 2.10
- Bettdecken, 140 cm 1.95
- Bettdecken, 80 cm 1.25

Bessere wäsche weit unter Preis
Ueberzeugen Sie sich v. der unglaublichen Billigkeit!

Blachstein Alaunstr. 1 am Aibertpl.

Nur X im Jahre Twenntur Wenkauf

Radikale
Räumung

Sie
werden
staunen

- Damenstrümpfe** 28
Baumwolle, teils mit Doppelsohle. jetzt 48.
- Damenstrümpfe** 75
Seidenfaser, schwarz u. farbig, fehlerfrei, mit Naht. jetzt
- Damenstrümpfe** 145
Seidenfaser, Cotton, unsere bekannten Qual. jetzt 1,95, 1,75.
- Damenstrümpfe** 95
echt Egypt. Mako, schwarz u. farbig. jetzt 1,95, 1,45, 1,25.
- Damenstrümpfe** 165
Kaschmir, reine Wolle. jetzt 2,95, 2,45.
- Damenstrümpfe** 195
Wolle, mit Seide molliert oder plattiert. jetzt 2,95.
- Damenstrümpfe** 75
Kunstseide, mit Naht, fehlerfrei. jetzt 95.
- Damenstrümpfe** 145
K'waschseide, Cotton, teils mit kleinen Fehlern. jetzt 1,95.
- Damenstrümpfe** 175
Bembergseide, z.T. mit kleinen Fehlern. jetzt 2,45, 1,95.
- Damenstrümpfe** 250
Bemberg Adlerseide, 1. Wahl 3,00, 2. Wahl. jetzt
- Herrensocken** 28
ganz Strapazierqualität. jetzt 48.
- Schweißsocken** 38
dauerhaft und angenehm. jetzt 58.
- Jaquardsocken** 65
in hübschen Mustern. jetzt 95, 75.
- Jaquardsocken** 95
Kunstseide plattiert. jetzt 1,95, 1,45.
- Herrensocken** 95
teils einfarbig Kaschmir, teils Wolle mit Seide, teils moderne Jacquarddessins. jetzt 1,95, 1,45, 1,25.
- Herrensocken** 95
Kamelhaarfarbig und grau, reine Wolle, stark gestrickt. jetzt 1,95, 1,45.
- Kinderstrümpfe** 25
Baumwolle und Mako, pro Größe 5 & 4 mehr. jetzt
- Kinderstrümpfe** 65
Wolle mit Seide, jetzt Größe 9-11 85, Gr. 6-8 75, Gr. 1-5

- D.-Schlupfhosen** 195
k'leidener Atlasstrick, in vielen Farben. jetzt 2,95, 2,45.
- Prinzebrücke** 295
k'leidener Atlasstrick. 2. Wahl. jetzt 4,50, 3,90.
- D.-Hemdosen** 295
gestreifter Atlasstrick mit Spitzengarn. jetzt 3,95.

- Normalhosen** 145
wollgemischt, alle Größen. jetzt 2,45, 1,95.
- Futterhosen** 145
schwarz od. grau-meliert, alle Größen. jetzt 2,95, 2,45, 1,95.
- Makohosen** 195
echt Egyptisch Mako, teils 2fadig, alle Größen, jetzt 2,95.
- Normalhemden** 195
in Doppelbrust, wollgemischt, alle Größen. jetzt
- Makohemden** 345
echt Egyptisch Mako, teils 2fadig, alle Größen, jetzt 2,95.
- Einsatzhemden** 145
guter Trikot, mit Hüps- oder Trik.-Eins. jetzt 2,95, 2,45, 1,95.
- Ein Posten Musterstücke
- Jacken u. Beinkleider** 195
für Herren, in guten Qualitäten. Stück jetzt 2,45.
- Herren - Artikel**
- Perkaloberhemden** 295
moderne Dessins, gefütterte Brust. jetzt
- Perkaloberhemden** 395
1 steifer und 1 weicher Kragen, moderne Dessins. jetzt 4,95.
- Tanzoberhemden** 395
mit weißen, aparten Einsätzen. jetzt 5,95, 4,95.
- Batistoberhemden** 495
in Karo, Kordel- und Waffelmuster, in Kragen, jetzt 7,50, 6,50.
- Selbstbinder** 25
in mod. Dessins, gerant, reine Seide, jetzt 2,95, 1,95, 1,45, 95, 48.
- Stehumlegekragen** 48
Mako, 4 fach, moderne Form. jetzt
- Stehumlegekragen** 68
gerant, Irish Leinen, 4 fach, moderne Form. jetzt
- Hosenträger** 58
Gummigürtel, eleg. Garnitur. jetzt 1,95, 1,45, 1,25, 95.
- Garnituren** 95
Hosenträger mit Sockenhalter, im Karton. jetzt
- Kragensehoner** 195
Wolle mit Seide, moderne Muster. jetzt
- Schlafdecken** 95
grau mit Kante. jetzt 2,45, 1,75, 1,25.
- Bettücher** 195
weiß Barebant, mit und ohne Kante. jetzt
- Kamelhaardeck.** 2450
garantiert rein Kamelhaare, mit Kante, 140 cm breit. jetzt

- Trägerhemden** 78
mit hübscher Garnierung. jetzt 1,95, 1,45, 95.
- Achselhemden** 125
mit Stickergarnierung, richtige Weiten, jetzt 2,95, 1,95, 1,45.
- Barchenthemden** 195
weiß Großé, mit Stickerei. jetzt 2,95, 2,45.
- Hemdosen** 145
mit aparten Garnierungen. jetzt 3,95, 2,75, 1,95.
- Prinzebrücke** 195
mit Spitzen und Motiven garniert. jetzt 3,95, 2,95.
- Nachthemden** 195
mit Ausschnitt u. Buldkragen. jetzt 3,95, 2,95, 2,45.
- Herrenhemden** 195
gestr. Körperbarbeut, 100 cm lang. jetzt
- Damen-Schlafanzüge** 495
in hübschen Farben. jetzt 9,75, 7,95, 6,95.
- Büstenhalter**
- Büstenhalter** 68
Milanese-Trikot, in schönen Farben. jetzt 55.
- Büstenhalter** 78
künstelidener Atlas-Trikot, Rückenabschluß oder Schlaupform. jetzt 1,25.
- Strumpfhaltgürtel** 38
Drell, mit 4 Haltern. jetzt 55, mit 2 Haltern. jetzt
- Strumpfhaltgürtel** 78
Jacquard-Drell, mit 4 Haltern. jetzt 95.
- Strumpfhaltgürtel** 145
k'leidener Brokat, mit vier Haltern. jetzt 1,35.
- Handschuhe**
- Strickhandschuhe** 58
für Kinder, gute Qualitäten, alle Größen. jetzt 1,45, 95.
- Trikothandschuhe** 58
für Damen, teils mit aparten Stulpen. jetzt 1,45, 95, 75.
- Trikothandschuhe** 75
für Damen, halbgelüftet. jetzt 1,75, 1,25, 95.
- Strickhandschuhe** 75
für Damen, in schönen Farben. jetzt 1,25, 95.
- Trikothandschuhe** 125
ganz gefüttert, für Damen und Herren. jetzt 1,65.
- Lederhandschuhe** 295
für Damen, Glacé- u. Dänischleder. jetzt 3,95.
- Nappahandschuhe** 295
für Damen, gutschitzende Formen. jetzt 4,95, 3,95.
- Nappahandschuhe** 475
mit Plüschfutter, für Damen und Herren. jetzt 7,50, 5,50.
- Kaffeedecken** 95
fehlerfrei, bt. kar. 100/110, 100/150. jetzt 1,45.
- Künstlerdecken** 95
Lant bedruckt, 90/90. jetzt
- Kaffee-Gedeek** 495
weiß Damast, mit bunter Kante, mit 6 Servietten. jetzt

- Jumpersehürzen** 48
höflich garniert, aus gutem Water. jetzt 1,95, 95.
- Jumpersehürzen** 195
blau-weiß, Indanthren. jetzt 2,45, 1,95.
- Jumpersehürzen** 195
extraweit, Indanthren und Satin. jetzt 2,95, 2,45.
- Mädchensehürzen** 68
höflich verz. Größe 40-60, durchweg. jetzt 95.
- Knabensehürzen** 28
reizende Ausf. Größe 40-55, durchweg. jetzt 95, 68.
- Baumwollwaren**
- Wischtücher** 12
Karo und Eismuster. jetzt 28.
- Wischtücher** 28
Reisposten, in Halbklein. jetzt
- Wischtücher** 58
Eismuster, in prima Halbklein. jetzt
- Handtücher** 48
grau gestreift, gestummt und gebündelt, 45/100, jetzt 58.
- Handtücher** 78
grau Reulönen, gestummt u. gebündelt, 45/100, jetzt 95.
- Damaschhandtücher** 95
gestummt u. geb. Reul. Halbklein, Baumwolle, jetzt 1,25.
- Bettgarnitur** 495
Linn, Bezug mit 1 bestickt, Kissens u. 1 glatt, Kissens, jetzt
- Bettgarnitur** 395
Rohnessel, 1 Kissens 95, 1 Bezug. jetzt
- Bettgarnitur** 495
Zochen, rot kariert, 1 Kissens 1,95, 1 Bezug. jetzt
- Bettgarnitur** 495
Wäschetuch, Bezug mit 1 bestickten u. 1 glatt, Kissens, jetzt
- Taschentücher**
- Linontücher** 5
mit kleinen Fehlern. jetzt
- Hohlsaumtücher** 10
weiß Linn, fehlerfrei. jetzt
- Zäckchentücher** 15
mit bunten Zäcken, fehlerfrei. jetzt
- Herrentücher** 20
Linn mit bunter oder Atlas-kante. jetzt 25.
- Frottiertwäsche**
- Frottierhandtücher** 38
bunte Dessins, in solider Qualität. jetzt 68.
- Frottierhandtücher** 95
in schwerer Jacquardqualität. jetzt 1,95, 1,45, 1,25.
- Badetücher** 395
schwere Jacquardqualität, 130/150, 105/100, 150/180, 150/200. jetzt 8,95, 7,95, 5,95.
- D.-Hemden** 48
gewirkt in Träg. od. Hakel-annast, jetzt 1,45, 95, 58.
- D.-Hemdosen** 95
gewirkt, Wiedelform mit Trägern, in Ware. jetzt 1,95, 1,45.
- D.-Hemdosen** 195
gewirkt, mit Bein, Träger-orm. jetzt

WOLLWARENHAUS
SAXONIA
FALK POSENER
WILSDRUFFERSTRASSE 25-27 u. 46

Vermischtes

Explosion in einem amerikanischen Kohlenbergwerk
 In einem Kohlenbergwerk der Industrial Coal Company ereignete sich in einer Tiefe von 600 Fuß eine schwere Explosion. Von der 700 Mann starken Belegschaft konnte sich größeres Teil retten, 93 Arbeiter wurden jedoch durch Rauch und Kohlenstaub abgetötet.
 Die Explosion erfolgte in einer Entfernung von etwa 1/2 Meile vom unteren Ende des Schachtes, kurz nachdem die Arbeit um 7.30 Uhr die Arbeit begonnen hatte. Die Rettungsarbeiten begannen mit dem Versuch, die Ventilation der Grube wieder in Gang zu setzen, um die Lage der Verletzten zu erleichtern.
 Drei der Toten konnten bereits geborgen werden. Es besteht aber wenig Hoffnung, daß es gelingen wird, die übrigen Unglücklichen zu retten, da durch die Wucht der Explosion an der Unfallstelle die Felswände der Grube zusammengedrückt wurden und sich sämtliche Abgangswegen sofort mit tödlichen Gasen füllten.
 60 Vögel durch Leuchtgas vergiftet
 In Weisbaden wurden durch ausströmendes Gas 60 zum Teil wertvolle Vögel einer Vogelheide vergiftet. Das Gas ist aus

einem schadhaften Rohr entwichen und in das Zimmer eingebracht, in dem die Tiere untergebracht waren. Inzwischen ist ein Streit darüber entstanden, wem der unrichtige Teil des Gasrohres gehört und wer den Schadenersatz für die getöteten Vögel leisten muß.
Wassermangel in Oberägypten
 Kairo. In Oberägypten macht sich schwerer Wassermangel fühlbar. Die Aussichten in der Landwirtschaft sind wegen des außerordentlich niedrigen Wasserstandes des Nils sehr ungünstig. Mit Ausnahme des ungewöhnlich trockenen Jahres 1913 hat der Nil seit 25 Jahren keinen ähnlichen niedrigen Wasserstand aufzuweisen gehabt.

**Rücksichtslose
Preisermäßigung!**

Beginn am 16. Januar

Inventur-Ausverkauf

Mein grosses Lager muss geräumt werden, daher bringe ich aussergewöhnliche Angebote

Winter-Mäntel 16⁵⁰
 in reicher Auswahl
 jetzt M. 35.00, 72.00, 49.00, 91.00.
Winter-Paletots 36⁰⁰
 schwarz und marengo
 jetzt M. 58.00, 74.00, 58.00, 45.00.
Sakko-Anzüge 19⁵⁰
 ein- und zweireihig
 jetzt M. 92.00, 70.00, 58.00, 37.00.
Sport-Anzüge 27⁵⁰
 mit kurzer oder langer Hose
 jetzt M. 38.00, 47.00, 52.00, 35.00.

Winter-Joppen 16⁹⁰
 Sport und zweireihig
 jetzt M. 38.00, 31.00, 27.00, 20.00.
Herren-Hosen 3⁷⁵
 für Straße und Sport
 jetzt M. 22.50, 17.00, 12.00, 8.25.
Knaben-Mäntel 6⁹⁰
 dunkelblau und farbig
 jetzt M. 23.00, 18.50, 13.00, 9.50.
Knaben-Anzüge 6⁷⁵
 in gangbaren Formen
 jetzt M. 22.50, 17.25, 12.25, 9.10.

Sonder-Angebote

Sakko-Anzüge grau und dunkle Muster jetzt zum Ausstoehen	Serie I 25⁰⁰	Serie II 30⁰⁰	Serie III 35⁰⁰
Knaben-Anzüge Kamägarer, Gebardine und andere prima Stoffe, Kiltel und Anknöpfe. Preisliste früher bis Mark 45.00	jetzt zum Aus- suchen	19⁵⁰	

Beachten Sie meine Schaufenster

Wettinerstraße, Ecke
Große Zwingerstraße

L. Großmann

Wettinerstraße, Ecke
Große Zwingerstraße

**Inventur-
Ausverkauf
Qualitäten
verbilligt!**

Die herabgesetzten Preise
machen den

**Inventur-
Ausverkauf**

zur einziartigen
Kaufgelegenheit!

Beginn: Montag!

Eine Verlängerung unmöglich!

Trotz nicht endenwollender Begeisterung der Dresdner, trotz unerhörtem Erfolge des Sarrasani-Programms, trotz Ansturm an den Kassen ist eine Verlängerung des Sarrasani-Gastspiels nicht möglich.

Unwiderrutlich Schluss am 22. Januar!

Bis Sonntag den 22. Januar täglich
7.30 Uhr: Abendvorstellung. Mitt-
 wochs, Sonnabends und Sonntags
 auch nachmittags 3 Uhr. — Kinder
 halbe Preise.
 Vorverkauf: Re-Ka. Ruf: 25431.
 — Zirkuskassen sind ununter-
 brochen von 10 Uhr morgens an
 geöffnet. Ruf: 56948, 56949.

SARRASANI

Werktag
8, 5, 7
und 9 Uhr.

ZENTRUM
 Fernsprecher
Lichtspielhaus

Sonntag
8, 5, 7
und 9 Uhr.

14026
Svenstraße

Ab Montag: Reichsdeutsche Uraufführung!

Harry Liedtke

im neuesten Aala-Film

Mein Freund Harry

Folge: **Max Obal**

mit **Maria Paudler, Ida Wüst u. Bruno Kastner**

Ein entzückender Film spannendster Handlung

Harry Liedtke und Maria Paudler
 in beherrschenden Hauptrollen

Der Zentrum-Film Nr. 2

erscheint heute für unsere Besucher gratis

Amsterdam Dresden 19
 wiedereröffnung

Sonntag den 15. Januar 1/3 Uhr:
Großer BALL

mit dem beliebten Neubert-Orchester
 — Herrliche Dekoration!!! —
 Hierzu ladet freundlich ein

G. Golbe.

RESIDENZ KAUFHAUS
WESSTA

Der große Operettenerfolg im Centraltheater

Gastspiel des Berliner Theaters des Westens Eine Frau von Format.

Ein Sieg auf der ganzen Linie. Endlich wieder einmal eine Operette, die an die besten Zeiten der ganz großen Operettensymphonien erinnert. Das heisst der enthusiastische Jubel des Publikums, der nicht erdennende Applaus des ausverkauften Hauses und die immer wieder stürmisch verlangten Wiederholungen des in höchste Laune und Stimmung versetzten Auditoriums. Ein Erfolg, wie wir ihn selbst im erfolgreichsten Centraltheater selten erlebt haben. Kein Wunder auch.

Michael Strauß, einer der jüngeren Meister, hat sich für sein neues Werk die bekannten Operettenspezialisten und Theaterpraktiker Sönniger und Meisch vertrieben, die ihm ein Buch geliefert haben, das eine von Alt zu Alt sich steigende Handlung zeigt. Schläger über Schläger dichtet und so schon allein den Erfolg des Abends gewährleistet. Mit der Musik ist dem jungen Komponisten ein ganz großer Erfolg gelungen. Eine Fülle raffiger, schmissiger Musiknummern, vornehmlich aufgebauter Finales, mit moderner Melodie erfüllt.

aimen prächtiges Leben. Eine umschmeichelnde Musik, die höchsten Ehrgeiz kennt und einen wahren Ohrenschmaus bedeutet.

Dazu das Ensemble des Berliner Theaters des Westens, das nur mit dem Worte kongenial bezeichnet werden kann. An der Spitze Maria Zerk von der Staatsoper Budapest bietet in der Titelrolle mit ihrer dunkelblauen, temperamentvollen Schönheit in vornehmster Art und einer gottbegnadeten Stimme eine Meisterleistung. Wie sie schlau berechnend, weiblich triumphierend, hüschmelzend fraulich, erregend erotisch, mit tausend Tinseln, kopriges den Schläger „Nebenbei“ bringt, stampelt sie zu einer Darstellerin größten Formats. Die Majlath hat eine erstklassige Diva erhalten.

Ihr Partner Otto Marié, seit langem der Liebling Dresdens, wieder an die Spitze seiner großen Erfolge zurückgekehrt, ist ihr ebenbürtig. Er erobert sich mit seiner warmen, schönen Stimme aufs neue die Gunst des Publikums und erweist sich als überragender Vertreter unter den deutschen Operettensängern.

Und nun zu Artur Hell, dem quersüßigen Lauenburger. Wie dieses Kinde reißt sich mit seinem erfrischenden Humor und seiner eminenten tänzerischen Begabung in die Herzen aller Zuschauer, besonders der Damen ein, wie er jeden seiner Schläger

mit seiner reizenden, graziösen Partnerin Daisy Sanda erlebt, das muß man gesehen haben.

Ihrer Martin Fetzner, den Darsteller des Gehlen und Tanzpalastbesizers Jung aus Berlin, vieles zu schreiben über jeden Witz von ihm. Seine Schmuddigkeit, seine Unberechenbarkeit, seine quersüßigerhütternde Komik sind unüberbietbar.

Marie-Luise Ludwig als Fürstin von Sittlerin bietet königlicher Haltung und Würde eine imposante schauspielerische Leistung und offenbart sich als Charakterdarstellerin ersten Ranges.

Alle übrigen Mitwirkenden hängen sich mit einem Eifer begnügen, ein jeder ist ganz auf seinem Posten.

Die Ausstattung, Dekorationen und Kostüme sind ebenfalls. Professor Emil Biedar schmeißt in reichster Weise einer Sinfonie von Farben und schafft herrliche südliche Landschaftsbilder. Die Spielleitung und musikalische Leitung von Rudolf Schönwiese und Werner Hoebel in den besten Händen. Resümee: Ein ganz großer Erfolg. Ein herrliches Stück, betauschende Musik. Eine meisterhafte Besetzung. Eine tüchtige Pracht der Kostüme und Dekorationen. Das Centraltheater auf Wochen hinaus ausverkauft. Käufer haben. Die „Frau von Format“ muß jeder Zuschauer gesehen haben. [F 483] Curt



Sie brauchen lange nicht den richtigen Wert bezahlen. Sie erhalten aber die gleiche gute Qualität u. die grosse Auswahl

Jetzt ist Inventur-Ausverkauf

Beginn: 16. Januar

Binder teils auch reine Seide..... L.45, 95, 45, 25	Socken Jacquard und uni..... 95, 60, 45, 25
Hosenträger gute Qual., echte Ledergarn, 95, 45	Einsatzhemden mit modern. Einsätzen, 3,50, 2,20, 1⁶⁵
Kragen nach Mako, neue Formen..... 3 Stück 1⁴⁰	Handschuhe warm gefüttert..... 45
Taschentücher groß, gebrauchsfertig, 6 St. 95, 60	Mützen Riesenauswahl..... 1,50, 45

Auf Herren-Sportkonfektion 25% Rabatt

Aus meiner eigenen Fabrik, der Herrenwäschefabrik „Goldkugel“:

Perkalhemd m. Krg., gute waschb. Qual., 5,90, 4,90, 3,50 2⁹⁰	Gesellschaftshemd mit mod. Einsatz u. Mansch., 5,85, 3⁹⁰
Zephirhemd hervorragende Must., m. Krg., 6,45, 5,50, 3⁵⁰	Gesellschaftshemd durchweg elegant gemust., 5,90, 4⁹⁰
Popelinhemd weiß und beige, durchweg gemustert 5⁹⁰	Trikolinhemd weiß, durchweg modern gemustert 7⁶⁵
Trikolinhemd m. Kragen, durchweg gepustert 6⁹⁰	Schlafanzüge enorm preiswert..... 7,90, 6⁹⁰

Max Schweriner

Amalienstraße

? Wohin - Sonntag den 15. Januar zum Tanz

Albertshöhe Klotzsche Linie 7
Jeden Sonntag
Tanz-Kapelle
Feiner Ball
Neues Tanz-Sport-Orchester.
Annensäle Sonntag **BALL**
Waltersstraße 27
BelleVue Sonntag 7 Uhr
Linie 19. Werten Vereinen Saal empfohlen.
Bürgergarten Sonntag 7 Uhr
Linie 19. Werten Vereinen Saal empfohlen.
Lübecker Straße 16.
Jeden Sonntag
Öffentlicher Tanz
Zum Reichsbanner (früher Linien
Nordstr.) 5, 7, 14
Sonntag **Öffentlicher Tanz** • Neubert-
Orchester
6. Februar **Gr. Masken-Ball**
Drei-Kaiser-Hof
Jeden Sonntag
Orchester Vané
4. Februar **Gr. Masken-Ball**
Erbgericht Klotzsche
Gute
Einkehrstätte! • Erstklassige
Sportmusik!
• Verbands-Kegelbahn
Felsenkeller Dr.-Planen
Linien 1, 19, 22
Jeden Sonntag **Vornehmer Ball**
Kilian-Orchester
3. Februar **Masken-Redoute**
Freitag
Gasthof Blasewitz
Freitag 7 Uhr
Sonntag 4 Uhr
Die stimmungsvolle
Ballmusik
Gasthof Weissig
Erkennung Linie 11
Jazz-Kapelle!
Jeden Sonntag **BALL**
Gasthof Wöllnitz
Erkennung Linie 7
Autobus-Station
Neuhäuser Hof
Jeden Sonntag **Ball** von 4 bis 7 Uhr
Konzert mit Tanzpausen
Grüne Wiese
Jeden Sonntag **Ball** von 4 bis 7 Uhr
Konzert mit Tanzpausen
Die großen Ballfeste
11. Februar **Gr. Masken-Ball**
Hollaeks
Konzert- und Ballsaal
Königsbrücker Straße, nächst Albertstr.
Jeden Sonntag u. Donnerstag d. große
• Angenehmer Verkehr • **BALL**.
• Herrliche Dekoration im Saal!

Sarrasani-Sonntag!

Heute, am vorletzten Sarrasani-Sonntag, kann es für den „echten“ Dresdner keine andere Losung geben, als: zu Sarrasani!

Es handelt sich ja darum, zum letzten Male ein Welt-Unternehmen zu sehen, ein Weltstadt-Programm voll atemberaubender Handlungen, eine Welt-schau, wie sie umfassender und lehrreicher auf dieser „Welt“ nicht vorkommt. Für Dresden bietet sich dieses Ereignis bestimmt nur bis zum 22. Januar.

Täglich 7.30 Uhr: Abendvorstellung. Mittwochs, Sonnabends und Sonntags auch nachm. 3 Uhr. — Kinder halbe Preise.

Vorverkauf: Re-Ka. Ruf: 25431. Zirkuskassen sind ununterbrochen von 10 Uhr morgens an geöffnet. — Ruf: 56048, 56049.

Zum Reichsbanner
(früher Weichkrona)
Königsbrücker Straße, Ecke Bachstrasse
Jeden Sonntag
Moderner Ball
Kapelle Neubert
Büchse u. Keller bieten das Beste
Agitiert für die Volkszeitung!

DAS KÖSTLICHE
Waldschlößchen-
Bier
Gasthaus zur Eule
im Loschwitzgrund.
Empfehlen wir den Vereinen unsere Saalräume und Saal aus. Jedem Sonntag: **BALL**.
Direktor: Hoffmann

Restaur. Hermann Kutzleb
Erfahren. Vornblätthstr. 88. Tel. 30074
Herzlichen Empfang! Ausgezeichnete Küche.
Kleines Restaurant mit 12 Plätzen
Gasthof Dobritz
Jeden Sonntag
Gr. Ballschau
Tanzkapelle
Direktor: Hoffmann
Tanzkapelle
Linie 12. 10 97

SARRASANI
Watzkes Tanzpalast
Großer BALL
Freitags und Sonntags

Inventur-Ausverkauf!

Basch-Qualität zu Ausverkaufspreisen

Wissen Sie, was das heißt? Eine einzig günstige Gelegenheit, **moderne Damenhüte** von vorbildlichem Geschmack aus bestem Material und gut verarbeitet — also keine mindere Sonderware — zu Preisen zu erwerben, wie sie nur ein großes Spezialhaus ermöglichen kann. Kommen Sie bald, Sie können unter Hunderten wählen.

Heinrich Basch & Co., nur Johannstr. Das Damenhuthaus grössten Stils



U.T. Licht-Spiele

Ab Freitag

Auch in diesem Programm gibt es tüchtig was zu lachen!

Kleinstadtsünder



Ein lustiges Volkststück nach dem Bühnenwerk „Meiseken“ von Hans Alfred Kihn Regie: Bruno Rahn

Personen:
 August Karchow Hans Waßmann
 Selma, seine Frau Arthur Camistus, Assessor, Ferdinand von Alten
 Hedwig, seine Tochter Maria Paulow
 Meiseken Hermann Picha
 Wilhelm Bostelmann Hans Adalbert Schlettow
 Ein Versicherungsagent Henry Bender
 Ein Wandervogel Julietta Brandt

Asta Nielsen
 Was den Film sehenswert macht!

Da ist zuerst Asta Nielsen Am reizendsten ist sie hier in einer Schwipszene, die macht ihr sogleich keine andere nach. Und dann Maria Paulow. Sie spielt hier eine sechzehnjährige Kleinstadtpflanze so frech und so gewinnend, so natürlich, wie wir sie lange nicht sahen. Daß Hermann Picha als Opapa Meiseken wieder mal ein Kabinettstück lieferte, war voraussehen. Er ist ein Juwel unter unsern Charakterdarstellern.

Das Programm bietet Ihnen köstliche Unterhaltung!

Im Ufa-Palast bis Montag verlängert:
„Die große Pause“ mit Henny Porten

Wochentags: 4, 7, 9 Uhr Sonntags: 3, 5, 7, 9 Uhr

Dein Spargroschen



gehört in die **Sparkasse** des Konsumvereins!

Dort arbeitet er in deinem Interesse!
 Die Spareinfagen werden verzinst
 & kurzfrist. Kündigung mit 6 6-monat. Kündigung mit 6 auf 3 Jahre unentgeltlich mit

5% 6% 7%

Einzahlung in allen Derteilungseffekten

Konsumverein
Vorwärts

Gelegenheitsläufe
 in gebrauchten **Nähmaschinen**

bietet auch gegen Teilzahlung im **Winkler-Laden**
 Strußstraße 9. 11235

Blasenleiden, Blaseschwäche, +
 Nierenleiden, auch in derart Fällen leicht Jahren behandelbar, anstandslos. Sogleich einnehmen

Ego nach Dr. Liebermann
 Erhältlich in allen Apotheken, besonders in der Salomonstr. Apotheke, Dresden-A., Neumarkt. Versand direkt. 11215

Pianos
 Flügel
 Harmoniums
 Gramophone
 elektrische Pianos
 altrenom. Fabrikate
 äußerl. billige Preise
 günstige Teilzahlung
 fleinste Reparaturen

Miet-Pianos
 Engelmann
 7 Neustädterstraße 27
 Ecke Günther Straße,
 Schöneberg, Neussauer

Otto Rühle:
 Die Revolutionen Europas
 Band 2 erschienen.

1 Posten gebr. Fahrräder
 20-, 24-, 26-, 28-, 30-, 32-Zoll, verfasst
 Kräftiges Fahrradhaus, Freiburger Pl. 1
 und Freiburger Straße 123. 11243

Alle Volkermaterialien Gefälle u. Beschlag
 kann man bei
Paul Seidel, Oppellstraße 12. 11235

Ohne Rücksicht

Nicht planlos kaufen! auf Verluste haben wir die Preise für **Damen-, Herren- u. Kinderbekleidung** in unserem **Inventur-Ausverkauf** **herabgesetzt.** Beginn: Montag den 16. Januar 1/2 9 Uhr

Erst prüfen, dann wählen!

Damen- und Mädchen-Abteilung

Auch Sie, meine Herren, haben die Gelegenheit, sich in unserm Riesenslager mit guter und moderner Kleidung für jede Jahreszeit unerhört billig einzudecken!

Nur einige Beispiele:

Reisw.-Winter-Blusen 3,50, 2,50, 95 1,75 bis	Neue Strapazier-Röcke in Domelou, Goocroon usw. 1,50 2,-	1 Volles Sommerkleid in halbbl. Mustern 4,50, 3,50, 2,50 1,50	Moderne, tolle Frauenkleider in allen Farben 3,50, 2,50, 1,50 1,50	Elegante Damenmäntel aus am. Stoffen bestehend, unter 6 Loden geformt 4,50, 3,50, 2,50 2,50
1 Volles Sommerkleid 2,50, 1,50, 95 bis 35	Winter-Röcke dunkle Farben 4,50, 3,50 2,50	1 Volles Winterkleid aus schwer. Stoffen mit langen Ärmeln 6,50, 5,50, 4,50 3,50	1 Volles Sommerkleid aus schwer. Stoffen mit langen Ärmeln 6,50, 5,50, 4,50 3,50	Seid.-Misch- mäntel, elegant geformt, nur gute Qualität 2,50, 2,00, 1,50 1,50
Wohnmollene Tuch- und Voveline-Blusen 7,50, 6,50, 4,50 3,50	1 Volles rein- wollene Sport-Röcke weisse Qualitäten 3,50 2,50	Wohnmollene Voveline-Kleider in veredelt. Farben 13,50, 11,50, 8,50 6,50	1 Volles Winterkleid aus schwer. Stoffen mit langen Ärmeln 6,50, 5,50, 4,50 3,50	Sport-Kostüme 19,00, 15,00 11,00, 8,00 Kammas.-Kostüme reine Wolle, 19,00 15,00, 11,00
Wollene Kasaks reine Wolle, mutter 4,50, 3,50 2,50	1 Volk reinwollene Frauen-Röcke in allen Farben, 6,50 5,50, 4,50, 3,50 2,50	1 Volles Winterkleid aus schwer. Stoffen mit langen Ärmeln 6,50, 5,50, 4,50 3,50	Ottomane- Kleider in blau, mit goldfarbigen Strichen 18,50, 17,50, 14,50 11,50	1 Volles Imitierte Pelz- jacket von 15,00 an

Velour-Kinder-Kleider u. 95 an || Reinw. Cheviot Kinderkl. u. 1,00 an || Kinder-Mäntel weit unter Preis

Birnberg & Co., Dresden-A., Scheffelstr. 17

Nur 1 X im Jahre Inventur Ausverkauf



Wollwaren	
Pullover mit u. ohne Kragen, solide Dessins	1 ⁹⁵
Lumberjack mit Kragen und Rand, hübsche Muster, 4,95, 3,95	2 ⁹⁵
Klubweste reine Wolle, m. seidenen Effekten u. schön. Farben	3 ⁹⁵
Lumberjack d. beliebte Wien, Bulgarenm. in blau-rot gestreift	7 ⁹⁵
Strickkleid, Wirkstoff in hübschen, dezenten Dessins, m. Kragen, 9,75	5 ⁹⁵
Strickkleid apart gemust. Lumberjack, m. reinwoll. Rock	13 ⁷⁵
Strickkleid reine Wolle, in mod. Ring- u. Jacquarddess.	16 ⁷⁵
Strickrock mit Seitenplisse, in rot, marine u. anderen Farben	6 ⁹⁵
Morgenröcke molliger Flausch, in schönen Farben	2 ⁹⁵

Schlupfhosen	
Kinder-Schlüpfer starke Qual., teils mit moll. Futt., alle Gr. 95,	58
Unterlehdöschen f. Damen, gewirkt od. kräftig gestrickte Qualitäten 95, 85,	58
Damen-Schlüpfer künstliche Seide, mit Flor plattiert 2,95,	1 ⁹⁵
Damen-Schlüpfer kräft. Trikot, z. Teil m. moll. Futt., 1,95, 1,45, 95,	78
Reformhosen gefält., warme, kräftige Qualität, für Damen 1,45, für Kinder	95
Damen-Schlüpfer kunstscheidene Decke mit mollig. Futt., 3,75, 2,75,	1 ⁹⁵
Damen-Schlüpfer gestr. Atlasstrick, angeraut, warm und elegant	2 ⁹⁵
Prinzebröcke mit voller Achsel, Trikot mit warm. Futt., in vielen Farben	2 ⁴⁵
Prinzebröcke Kunstseidentrikot, in vielen Farben	1 ⁴⁵

Wollwarenhaus **Saxonia**
Falk & Posener
Wilsdruffer Straße 25/27 u. 46

Der älteste Dresdner

kennst du seit circa 30 Jahren zunehmende Beliebtheit von **Schokoladen-Herings** **echten Sanussa-Husten-Bonbons**

die kommende Generation

Es ist Lustig

Wird die überzogene, die ich früher bei uns kauft habe
Gnbf. Hoff & Co
hier Friedrichsgraben 22-24
Leina-Vertriebsfiliale

Vorteilhafte Bezugsquelle

Werkzeuge für den Hausbau, Werkzeuge für jedes Handwerk, Spezialgeschäft von Werkzeugen und Artikeln für Maschinenbau, Elektrotechnik, Installation und Automobilbau, Eisenwaren, Stahlwaren und Holzwaren, Geräte für Feld- und Gartenbau.

E. Harnapp, Dresden, Kreuzstr. 1
Gegründet im Jahr 1861, Versprecher: 1926 und 1927

Beleihung

o Brillanten, Juwelen, Edelstein, Silber, Schreibmaschinen, Kleidungs- und Wäschegegenstände, Bekleidungs- und nähtliche Artikel
Pfandscheine Verkauf
Dresdner Leihhaus, H. Sarkany
Zehngasse 24, I. Ede-Wohnhaus, Telefon 19754, 19759

Jeder 2. kauft Wolliner



nur echt wenn Wolliner

Beste rooische Bezugsquelle für **Neue Gänsefedern** aus erster Hand, 1927. Alle Federn vorant, gemahlen u. handver. Feder, die man für von der Gans ruft, mit allen Daunen per 100, 200, 300, 400, 500, 600, 700, 800, 900, 1000, 1100, 1200, 1300, 1400, 1500, 1600, 1700, 1800, 1900, 2000, 2100, 2200, 2300, 2400, 2500, 2600, 2700, 2800, 2900, 3000, 3100, 3200, 3300, 3400, 3500, 3600, 3700, 3800, 3900, 4000, 4100, 4200, 4300, 4400, 4500, 4600, 4700, 4800, 4900, 5000, 5100, 5200, 5300, 5400, 5500, 5600, 5700, 5800, 5900, 6000, 6100, 6200, 6300, 6400, 6500, 6600, 6700, 6800, 6900, 7000, 7100, 7200, 7300, 7400, 7500, 7600, 7700, 7800, 7900, 8000, 8100, 8200, 8300, 8400, 8500, 8600, 8700, 8800, 8900, 9000, 9100, 9200, 9300, 9400, 9500, 9600, 9700, 9800, 9900, 10000.

Schuhbedarfsartikel- und Lederhandlung
Dresden-A., Jacobi, Ecke Hugsburger Straße
empfehlen zu sehr günstigen Preisen: inwieweit eine, echte Kernlederwaren nach untergeordneten Modellen, modern noch besonders billig

Seit 20 Jahren Qualitäts-Musikinstrumente zu konkurrenzlos billigen Preisen.
Woll & Comp., Klingenthal Sa. Nr. 864
Gr. Katalog ums. Aufträge v. Mk. 10.- an portofrei, Schallplatten Mk. 1,50 p. St. Auf Wunsch Telefonbest.

Blasenleiden
Behandelt nach jahrelanger Tätigkeit **Licht- und Langwellenabstrahlung**
Emil Heink, Struvestr. 7, III
Sprechzeit: 8-12 u. 2-8, Sonntag 9-11

Pianos

neue und gebrauchte solide und preiswert **Zahlungserleichterung** **Leihpianos!**
Zirkusstraße 30, im 109

Welcher wert. Ausbiss! erweise ich dir in ganz Zahlen **Richard Seidel**
Dresden-N. 30, Leipziger Str. 199, Wiederverkäufer, Fabrikpreise

Küchen

einz. Möbel, Schränke, Betten, auch Zimmer einbaue u. beliebige Einbauten, auch die bei anderen Firmen im aufbewahren

Möbelhaus Friedrich Kindler
Schellstr. 15
über 40 Jahre Nr. 5

Billige böhmische Bettfedern
1 Stücker, 2 Stücker, 3 Stücker, 4 Stücker, 5 Stücker, 6 Stücker, 7 Stücker, 8 Stücker, 9 Stücker, 10 Stücker, 11 Stücker, 12 Stücker, 13 Stücker, 14 Stücker, 15 Stücker, 16 Stücker, 17 Stücker, 18 Stücker, 19 Stücker, 20 Stücker, 21 Stücker, 22 Stücker, 23 Stücker, 24 Stücker, 25 Stücker, 26 Stücker, 27 Stücker, 28 Stücker, 29 Stücker, 30 Stücker, 31 Stücker, 32 Stücker, 33 Stücker, 34 Stücker, 35 Stücker, 36 Stücker, 37 Stücker, 38 Stücker, 39 Stücker, 40 Stücker, 41 Stücker, 42 Stücker, 43 Stücker, 44 Stücker, 45 Stücker, 46 Stücker, 47 Stücker, 48 Stücker, 49 Stücker, 50 Stücker, 51 Stücker, 52 Stücker, 53 Stücker, 54 Stücker, 55 Stücker, 56 Stücker, 57 Stücker, 58 Stücker, 59 Stücker, 60 Stücker, 61 Stücker, 62 Stücker, 63 Stücker, 64 Stücker, 65 Stücker, 66 Stücker, 67 Stücker, 68 Stücker, 69 Stücker, 70 Stücker, 71 Stücker, 72 Stücker, 73 Stücker, 74 Stücker, 75 Stücker, 76 Stücker, 77 Stücker, 78 Stücker, 79 Stücker, 80 Stücker, 81 Stücker, 82 Stücker, 83 Stücker, 84 Stücker, 85 Stücker, 86 Stücker, 87 Stücker, 88 Stücker, 89 Stücker, 90 Stücker, 91 Stücker, 92 Stücker, 93 Stücker, 94 Stücker, 95 Stücker, 96 Stücker, 97 Stücker, 98 Stücker, 99 Stücker, 100 Stücker.

Spezialhaus
Kinderwagen, Kappwagen, Stubenwagen, Neuzubetten, Stühlchen
Dittreich
Lillengasse 8
Naher Postpl. (am See)

Safel-Bieder
für alle feinsten Gesangsarten
Musik-Kinder
Galeriestraße 25
im 109

Büchle
Neue Straße 26, Dresden, Zehngasse
empfehlen Musikinstrumente 1927
die alle unsere Kabinette seit 1907

Gute Bücher
Volksbuchhandlung und ihre Filialen

1 Dtzd. Postkarten in Versicherung billige, Richard Jahnke, Marienstraße 12
H.-Räder gefacht, D.-Räder gefacht, Salmtstr. 19, II. Tel. 11476

Gebürder Leupold

Wollwaren-Spezialhaus / Marienstraße 1

Während unseres Inventur-Ausverkaufs vom 16. bis 21. Januar **20% Ermäßigung**

auf alle Waren, ausgenommen Fadenartikel u. schon im Preise zurückgesetzte Waren

Nur beste, reguläre Lager-, keine Ausverkaufswaren

Brennt Dresdner Steinkohle

aus den Gruben des Plauenschen Grundes

