

Kaufte Bahn gedacht sein dürfte. Aber was hat die...

Andersseits: Werden können diese Kassen in der...

Hans Trübner

Riesenunterschlagungen in Moskau

Der Staatsanwalt des Moskauer Strafgerichts...

Die Angeklagten haben im Laufe mehrerer Jahre...

Wir werden an der Sowjetgrenze umkehren

Auf Grund neuer aus Moskau eingetroffener...

Früherer kubanischer Minister als Bandenführer erschossen

Der seit längerer Zeit geflochtene Bandenführer...

Luftpost Rom-Paris?

Luftfahrtminister Déonain fliegt nach Rom

Telegramm unseres Korrespondenten

H. Paris, 9. Mai

Nach vor dem Außenminister Déonain, der...

schloß. Ueber das Verhandlungsprogramm in Rom...

Immer noch Festfreude in London

Audigung des Parlaments für den König

Telegramm unseres Korrespondenten

A. London, 9. Mai

London ist immer noch in Jubiläumshimmung. In...

Heute wird London wiederum das Schauplatz...

Die neue Haltung der Polizei

„Soldatisches Denken und Fühlen“

Berlin, 9. Mai

Der Befehlshaber der deutschen Polizei, General...

unter ganzes Vertrauen, unter deutscher Polizei...

Verteilung der Rettungsmedaille

Berlin, 9. Mai

Die deutsche Gesellschaft zur Rettung Schiff...

Luftspiel mit Musik

„Spiel nicht mit der Liebe“ im Alberttheater

Ein musikalisches Vorspiel leitet die Aufführung...

„Das Liebe ist, weißt du nicht“ — so schreibt die...

Diese Geschichte ist mit allerlei tollen Einflüssen...

Die gefassten anspruchsvollen Verten waren...

Wachsen mit Seele. Eleganz und mit gesellschaftlicher...

Der neue Berliner „Rosenkavalier“

Regie: Josef Götz

Von unserm Korrespondenten

Berlin, 9. Mai

Eine folgerichtige Linie führt von der Übung...

Auf anderem Gebiete und doch in ganz ähnlicher...

Das geht auch auf den großen Schwung und die...

Esne nicht zu kurz kommen, ist durch eine hervor...

Erneuerung der Robert-Roch-Stiftung

Berlin, 9. Mai

Der Reichsüberfahrsausschuß, dessen Leiter der...

Am 27. Mai läßt sich zum 26. Male der Todestag...

Der Reichsüberfahrsausschuß hat die ehrenvolle...

Für die Stiftung namhafter Beträge besteht die...

Das „Gutachten“ Voskis

Bern, 9. Mai

Im weiteren Verlauf der Sitzung des Vorgesess...

Seine vorläufige Bescheid Voskis sein Gutachten...

Hochschule für Lehrerbildung

Rede des Reichserziehungsministers

München, 9. Mai. In Villingen bei München...

Die Erziehung der Vergangenheit hat nur die...

Werdendes Staatsrecht

Der Dresdner Oberverwaltungsgerichtsrat Dr....

Das neue Buch

Polnischer Mann im Russenbeer

Mit unerschütterlichen Gefühlen haben die polnischen...

Das neue Buch

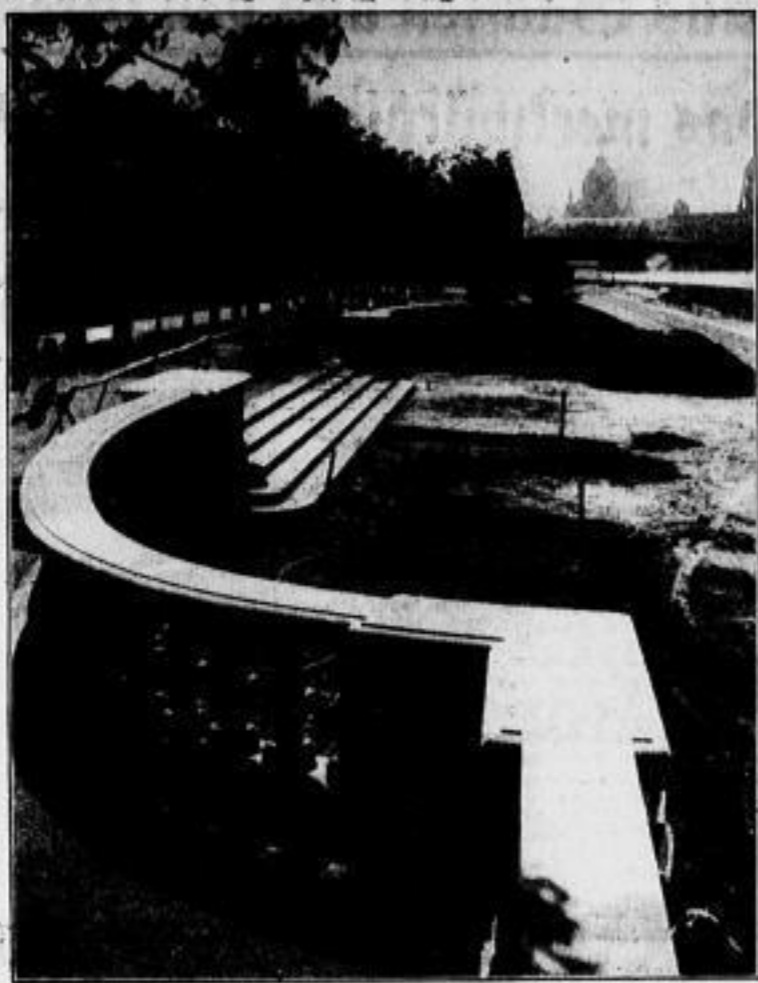
Polnischer Mann im Russenbeer

Mit unerschütterlichen Gefühlen haben die polnischen...

Centralblatt. Auch in der kommenden Woche...

Das Königsufer „marschiiert“

Wings es denn vorwärts am Königsufer? brumme er. Er ist doch bekannt als Wädeler. Aber man ärgert sich doch! Zumal er nie recht hat. Auch beim Königsufer nicht.



Die neue Gäßfront vor dem Japanischen Palais

Staubengarten
Oberhalb vom Ministerialgebäude, eine der Glanzstücke des Königsufers, für den Verkehr freigegeben wird? Von der Straße vor dem Ministerium kann man die Anlage übersehen. In der Mitte ein großes viereckiges Wasserbecken von warmblütigen Sandsteinplatten, das trocken gerollt worden ist. An der Seite nach der Erde zu sieht man gerodet eine Fläche im Herbst gepflanzter junger Palmen bis hin, an der rechten Seite des Königsufers Promenadenwege.

Eine kleinere Treppe, landschaftlich gut eingepaßt, führt hinauf zum Staubengarten, der auch von oben von der Straße zugänglich ist. Breite Treppen von Blumen lassen das Ganze ein ländliches Rechteck, mit den größeren Seiten parallel zur Erde, rechts und links ein. Breite Promenadenwege, die eben mit Kies beschüttet werden, ziehen sich auf beiden Seiten hin, elbaufwärts und elbaufwärts vom Wasserbecken führen große rechteckige Pflanzengründe die Anlage — eine breite Halbkreisfläche, beiderseits von Beettreppen eingefaßt. Nach hinten und gegen die Straße bildet eine hohe Hecke von Dornbüschen den Abschluß und macht das einzeln schöne Rechteck zu einem Ruhepunkt abseits vom Verkehr. Eine weitläufige Kassenanlage wird später einmal, von der Erde aus gesehen, einen ruhigen Hintergrund für den Blumenflor des Staubengartens abgeben. Daneben, elbaufwärts, würden sich die alten Bäume im ehemaligen Baumgarten befinden. Überall im Staubengarten Ränge — wirklich großartig — damit die Anlage in Ruhe genossen werden kann. Noch haben sich an die tausendjährigen Büschen nicht alle entfaltet, die bunten Geranien, der Feinsten, die „Tränenbäume“ und was es da alles gibt. Aber noch ein paar sonnenumarmte Tage, und es wird noch so leuchten. Aber das ist bei weitem nicht alles, was am Königsufer unmittelbar vor der Vollendung ist. Da ist

die große Freitreppe vor dem Ministerialgebäude
Krieg, von den zwei prächtigen Treppengruppen wie von zwei riesigen Wächtern flankiert. Weitere solche Räume sind in der Nähe neu gepflanzt worden, um früher das Bild abzurunden. An der zweiten Treppe vom Fuß des Königsufers hinauf zur Elektrizitätshaus wird noch etwas gebaut. Aber dort ist alles bald vollendet. Neu angepflanzte Akazien reden ihr Wort in den Sonnenstrahlen. Vor dem Finanzministerium, wo der Verkehr errichtet werden soll, sind noch Erdarbeiten im vollen Gange, und an der elbaufwärts gelegenen Böschung an der Augustenbrücke ist ebenfalls eine Treppenanlage beabsichtigt. Unterhalb der Augustenbrücke ist noch alles im Werden. Aber wie unser Bild zeigt, ist

prächtigen Bau des alten Palais, mit dem Charakter des schönen Parks. Ein wunderbarer Blick hat sich damit erschlossen.

Oberhalb der Albertbrücke
gibt es auch allerlei zu sehen. Gegenüber dem Ausgang der Löwen, bzw. Gartröhre werden seit Tagen Rosen gepflanzt. Rosen aber Rosen. Wärmer sind dabei, jedes einzelne Stück an Zweigen und Wurzeln zu verschütten und die Wurzeln in Lehmbribe zu tauchen, damit die Schnittflächen nicht vertrocknen. Die künstlichen Wege sind im Bau, ebenso ein rundes Wasserbecken. Es ist schon zu erkennen, daß dieser Parkgarten von der Kaiserkrone wie auch von der neuen Uferpromenade her zugänglich sein wird. Der weitere Weg in Richtung auf die Albertbrücke wird von zwei Reihen im Herbst gepflanzter Weidenbäume eingelegt, während weiter landwärts eine Reihe weißblühender Akazien steht und längs der Kaiserstraße Pflanzen neu gepflanzt worden sind. Das Mäuerlein des ehemaligen Aussichtspunktes ist fast restlos abgebaut worden und hat, nahe der Felsenmündung aufgeschichtet, neuer Verwendung beim Bau eines Zeitwerks am Elbufer. An seiner Stelle ist auf den weiten Flächen gutes Erdreich aufgedrückt worden, viele Tausend Kubikmeter. Und schon hat man begonnen, Rasen darauf zu legen. Wir freuen uns, auch für die Fremden, die hoffentlich in recht reicher Zahl das verhönte Dresden besuchen.

der neue Zugang zum Park des Japanischen Palais
von der Elbfleite aus soweit fertig, daß auch er wohl schon in den nächsten Tagen für den Verkehr freigegeben werden kann. Die Schließung der Anlage mit ihrer durchbrochenen Brüstung findet seine an der Uferpromenade an, harmonisiert vorzüglich mit dem

W.

Sommerschänke am Heiderand

Jahresabschluss vom Schänkführer. Weltfährige Räume hinterm Stadel. Es ist sich auf am blauen Tisch, mit dem Blick nach der Straße, über die neuen der gelben Wände hin die Autos laufen. Die Bedienung bringt Milch und Anisbiskuit.

„Hundert Jahre“, sagt sie. Und zeigt auf das Anmelde hinter den Säulen.
Die Sonne scheidet durch die Häherblätter der Säule. Eine Turmuhr schlägt fern.

schönen Grenzen verabschiedet, und der Zeit, da man auf der höchsten Erhebung des Berges rechts der Erde die weißen Häuser der Umbedachte laute, lagen die Sommer, da man von dem schon fastlich aufgewachsenen Hofhof über die Straße weg unter die Kiefern und Birken streifte. Denn auch hier standen Tische und ländliche Holzstühle bereit. Man fühlte sich in biedermeierlicher Behaglichkeit, wenn man hier, die Hüfte auf wahrhaftigem Heidegras, Kaffee und Käsefenchel verzehrte. Immerhin: die Bedienung mußte damals schon zwischen einigen Verkehr ihren Weg mit den schwer beladenen Platten von der Küche herüber jagen: müde Pferde hängten vor graziösen Aufschwüngen daher, und es gab auch Weisheitsreden zwischen den handwerklichen Geschäften.

Ein Dezemberabend. Der Schnee knistert. Das schöne ländliche Gasthaus hat sich äußerlich genommen, wieder ein wenig ins Reizvolle gewandelt. Es hat Pflanzungen, am Eingang des Ortes „Rohlfeld“, wie die „Heimatskinder“ von 1870 die freundliche Heidebedeckung aus alten Tagen noch immer beharrlich wahren. Es muß schneid und freundlich sein, dem Wanderer den Eindruck des Behagens geben und dabei die Tradition der ehrwürdigen ländlichen Gaststätte wahren. Der Heimgast steht elrig darauf, daß diese letzte Forderung genau erfüllt wird. Aber der Wirt hat selbst viel Sinn für die Dinge der Heimat und handelt demgemäß.

„Kommt herauf und seht, wie sich alles bei uns gewandelt hat!“ schrie dieser Tage eine Bewohnerin eines solchen ländlichen Heidehauses auf einer Anisbiskuit, die in steifer Belohnung jene Waldfröhlichkeit am Strande des „Lobenden“ Verkehrs festgehalten hatte. Sie meinte es humoristisch.

Es war die Zeit, da man beim Schänkführer noch bodenständiges Wintergrün finden konnte, Kropfstein und taufentblühigen Zwergfisch...

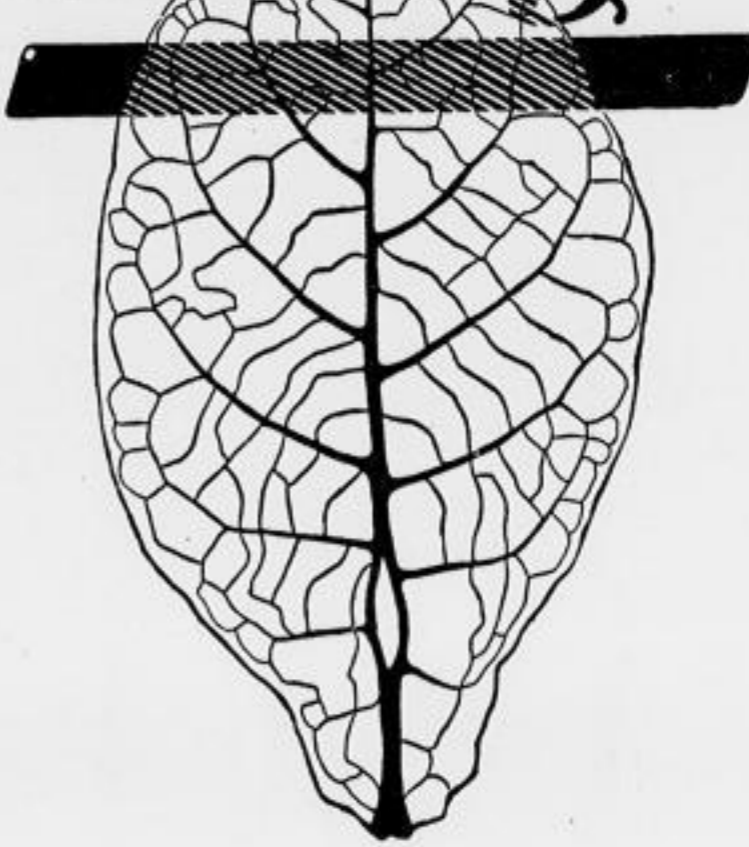
„Früher kam um solche nächtliche Melancholiezeit nur der Volkswagen auf der versteinerten Straße. Und die Pferde schauften über der Krippe.“

„Früher kam um solche nächtliche Melancholiezeit nur der Volkswagen auf der versteinerten Straße. Und die Pferde schauften über der Krippe.“

„Früher kam um solche nächtliche Melancholiezeit nur der Volkswagen auf der versteinerten Straße. Und die Pferde schauften über der Krippe.“

Zwischen den Tagen, da hier neben einer breiteren „Saloppe“ Sommers hindurch ein ländlicher Wirt Sommerlich und noch Charakteristisches in durchaus ein-

Durchsichtig!



Doppelt fermentierte Tabake ergeben bei der Durchleuchtung ein reines klares Bild.

Bild-Schema im Durchleuchtungsapparat

Aus solchen vollkommenen Blättern wird die Mischung für die »R 6« Cigarette hergestellt.



Doppelt fermentiert 48

Bankguthaben und Einheitsbewertung

Das neue Reichsbewertungsgesetz vom 10. Oktober 1934 hat aus dem bisherigen vom 22. Mai 1931 die Vorschriften übernommen, das das Betriebsvermögen alle Teile einer wirtschaftlichen Einheit, die dem Betrieb eines Gewerbes als Hauptzweck dient, mit erfasst, soweit die Gegenstände dem Betriebsinhaber gehören...

Es wird weiter gesparrt
Bei der Sparkasse der Stadt Dresden wurden eingezahlt: im März 3.680.919,57 M., in 30 325 Vollen, im April 4.285.845,90 M., in 41.796 Vollen, zurückgezahlt: im März 2.624.950,44 M., in 17.691 Vollen, im April 3.348.151,26 M., in 35.018 Vollen...

Zusammenschluß der Werbungsmitler
Nachdem der Präsident des Werberates der deutschen Wirtschaft neben den Anzeigenmitlern nunmehr auch die Pagenanlasser mit einbezogen hat, ist der Verband der deutschen Anzeigenmitler, e. V., beantragt worden, alle angefallenen Werbungsmitler aufzunehmen...

Die Bezeichnung 'Blumenfabrik'
Die Industrie- und Handelskammer Dresden nimmt schon seit längerer Zeit Gelegenheit, darauf hinzuwirken, daß es eine Irreführung bedeutet, wenn Firmen, die lediglich mit künstlichen Blumen und dergleichen handeln, sich als Blumenfabrik bezeichnen...

Allianz-Abschlüsse

In den Aufsichtsratsbeschlüssen der Allianz und Stuttgarter Verein Versicherungs-Aktiengesellschaft vom 1. Januar 1935 ist die Bilanz zum 31. Dezember 1934 festgestellt worden...

Die letzten Kapitalanlagen haben sich um 68,55 Mill. M. auf 742.000.000 M. erhöht. In der Bilanzpolitik hat die Gesellschaft ihre bisherigen Grundsätze, die auf eine langsame Kapitalaufstockung abgestellt sind, auch weiterhin angewandt...

Allianz und Stuttgarter Verein Versicherungs-A.G.

brachte das Jahr 1934 eine Gesamtprämienaufnahme von 150,5 Mill. M. (i. V. 145,8 Mill. M.); hiervon 98,8 Mill. M. für eigene Rechnung (i. V. 90,3 Mill. M.). Damit ist das Jahr 1934 ein vorzügliches Geschäftsjahr der Prämienaufnahme zum Vergleich mit dem Vorjahr...

Die Kapitalanlagen sind zurückgegangen, besonders infolge der Senkung des Anleihefußes um 1 1/2 Proz., welche die Gesellschaft ebenso wie alle deutschen Lebensversicherungsunternehmen freimüßig ab 1. Januar 1934 allen Hypothekendarlehen einräumt hat...

Allianz und Stuttgarter Lebensversicherungsbank A.G.

verzeichnet einen gegenüber dem Vorjahr erhöhten Neuzugang. In auch der vorzeitige Abgang bestehender Versicherungen geringer war, hat sich der Gesamtbestand von 2.214 Mill. M. auf 2.380 Mill. M. erhöht...

Die Schwebensstellungen zeigen in den vom Konzernabschluss hergestellten Unterlagen eine nicht unmerkliche Steigerung. Das technische Ergebnis war, im ganzen gesehen, zufriedenstellend. Die Sicherheitsmittel und technischen Reserven der Gesellschaft weisen eine Zunahme von 210,7 Mill. M. auf 220,1 Mill. M. auf...

Institut für Bankwissenschaft

Der Leiter der Reichsgruppe Banken hat das neue Institut für Bankwissenschaft und Bankwesen in Berlin gegründet. Der Zweck dieses Instituts besteht darin, die Gegenwärtigen des Bankwesens zu behandeln, wissenschaftliche Arbeiten auf diesem Gebiet zu fördern und durch Erstattung von Gutachten den Problemen gerecht zu werden...

Erwerbsgesellschaften

Veränderung im Vorstand der Union-Litho-Gesellschaft. Die Union-Litho-Gesellschaft, Chemnitz, teilt mit, daß das bisherige Vorstandsmitglied Herr Dr. Carl Dahn, auf Grund freundschaftlicher Verbindungen aus dem Vorstand ausgeschieden ist...

Neue Konkurse

- Mühlhans, C. J., 17. 3. 35, 2. 2. 35, 23. 3. 35.
Wolff, H. J., 17. 3. 35, 2. 2. 35, 23. 3. 35.
Wolff, H. J., 17. 3. 35, 2. 2. 35, 23. 3. 35.
Wolff, H. J., 17. 3. 35, 2. 2. 35, 23. 3. 35.

Arbeitsbeschäftigung

Die Arbeitsbeschäftigung im Reich hat sich im April 1935 gegenüber dem März um 10.000 Personen erhöht. Die Zahl der Arbeitslosen betrug im April 1.935.000 Personen, im März 1.945.000 Personen...

Amtliches

Die Gesellschaften der Allianz-Gruppe werden durch den Reichsaufsichtsrat für die Versicherungswirtschaften im Reich (RAV) in den Jahren 1935/36, 1936/37 und 1937/38 in den Jahren 1935/36, 1936/37 und 1937/38 in den Jahren 1935/36, 1936/37 und 1937/38...

Arbeitsbeschäftigung

Die Arbeitsbeschäftigung im Reich hat sich im April 1935 gegenüber dem März um 10.000 Personen erhöht. Die Zahl der Arbeitslosen betrug im April 1.935.000 Personen, im März 1.945.000 Personen...

Arbeitsbeschäftigung

Die Arbeitsbeschäftigung im Reich hat sich im April 1935 gegenüber dem März um 10.000 Personen erhöht. Die Zahl der Arbeitslosen betrug im April 1.935.000 Personen, im März 1.945.000 Personen...

Arbeitsbeschäftigung

Die Arbeitsbeschäftigung im Reich hat sich im April 1935 gegenüber dem März um 10.000 Personen erhöht. Die Zahl der Arbeitslosen betrug im April 1.935.000 Personen, im März 1.945.000 Personen...

Advertisement for 'Tharandt' featuring a stag and text: 'Tharandt, das ist durchwegs nicht gleich, wo Sie Ihr neues Familienstück kaufen...'.

Advertisement for 'Tharandt' featuring a stag and text: 'Tharandt, das ist durchwegs nicht gleich, wo Sie Ihr neues Familienstück kaufen...'.

Advertisement for 'Tharandt' featuring a stag and text: 'Tharandt, das ist durchwegs nicht gleich, wo Sie Ihr neues Familienstück kaufen...'.

Advertisement for 'Tharandt' featuring a stag and text: 'Tharandt, das ist durchwegs nicht gleich, wo Sie Ihr neues Familienstück kaufen...'.

Advertisement for 'SLUB' with the slogan 'Wir führen Wissen.' and a logo.

Advertisement for 'SLUB' with the slogan 'Wir führen Wissen.' and a logo.

Advertisement for 'SLUB' with the slogan 'Wir führen Wissen.' and a logo.

Advertisement for 'SLUB' with the slogan 'Wir führen Wissen.' and a logo.

offen und Versteigerung des Aktienkapitals von 2,97 auf 3,90 Mill. M. In im weiteren Verlauf des Jahres durchgeführt werden. Die Einnahmen der Gesellschaft im Geschäftsjahr 1934 betragen aus Erträgen, aus Beteiligungen, Umwandlungsleistungen von Konzerngesellschaften und Kursgewinnen zum Jahresende von 4.000.000 M. (4,02) Mill. M. mit einem Gewinn von 40.100 (108.801) M. ausdividiert. Wie bekannt ist, hatte sich im Vorjahr nach Abzug des Gewinnes noch ein Verlustvortrag von 1,97 Mill. M. ergeben, in dessen Verrechnung das Grundkapital herangezogen wurde. Der Gewinn des Jahres 1934 wird dem gesetzlichen Reservefonds, der zur Zeit 10.041 M. beträgt, angefügt.

Die ordentliche Hauptversammlung der Commerz- und Privatbank genehmigte den Abschluß für das Geschäftsjahr 1934. Seit Beginn des neuen Geschäftsjahres hat sich das Geschäft weiterhin betrieblich entwickelt.

Gesellschaft für elektrische Unternehmungen — Duobus Werke u. Co. AG, Berlin. In der ordentlichen Hauptversammlung wurde der bekannte Abschluß für 1934 mit 6 Proz. gegen 5 Proz. Dividende einstimmig genehmigt. Bei der Gesellschaft sowie den Tochtergesellschaften ist die Durchführung eines Arbeitsbeschaffungsprogramms für 1935 vorgesehen, das mit einem Aufwandsplan von über 12 Mill. M. veranschlagt ist.

Deutsche Continental-Gesellschaft, Dessau. Wie die Gesellschaft mitteilt, hat Oberbaurat Dr. Heinemann als Generaldirektor der Gesellschaft und seine damit im Zusammenhang stehenden Kommittees bei den Tochtergesellschaften und Beteiligungen des Konzerns niedergelassen.

Freundliche Grundstimmung

Berliner Börse

Die Börse war bei kleinen Anlaufkäufen des Publikums allgemein befriedigt. Auch nach dem ersten Kursen ergaben sich weitere Kurssteigerungen, da die in der letzten Zeit beobachteten Marktverhältnisse heute wesentlich nachgelassener lagen. Die Kurse ließen sich ebenfalls zu Aufwärtstendenzen, da man die weitere Entwicklung am Arbeitsmarkt zusehends beurteilt. Auch einige Käufe aus Speckmarktgründen gaben der Tendenz den Schwung.

Zu einzelnen waren Montanwerte 1/2 bis 3/4 Proz. gehoben. Am Braunkohlenmarkt gewann die 4 1/2 und die Bergbauaktien sowie Leopoldgrube etwa 2 Proz. Kali-Chemie konnten ihren gestrigen Verlust von 3/4 Proz. fast wieder ausgleichen. Nordsee 1/2 Proz. höher ein und gegen im Verlauf weiter an. Lediglich Interesse bestand für Vorkaufsmittel. In Erwartung höherer Dividendenabschüttungen konnten Deutsche Vorkaufsmittel 2 Proz. und Continental 1 1/2 Proz. gewinnen.

Von Auslandsbörzen liegen Glade A-C um 3/4 Proz. Anstiege und Aktienmärkte unterlagen nur kleinen Veränderungen. Von Anleihebörsen waren Venedig in Erwartung einer kleinen Dividendenabschüttung 1 Proz. befreit. Etwas lebhafter lagen Wien und Prag. Dortmunder Union-Brauererie gewonnen erneut 1 1/2 Proz. Schuldtitel 100% an 110 1/2 (100) wurden ohne besondere Begründung etwas reger umsetzt.

Nein waren knapp behauptet. Reichsbankdiskontforderungen gingen bei kleinen Umläufen um 1/4 Proz. an. Auch Industriebörsen notierten meist 1/2 bis 3/4 Proz. niedriger. Täglichen waren Aktien wieder 20 Pf. höher. Am Anleihe- und Rentenmarkt verloren 4 Proz. Decker, Goldanleihe 1/4 Proz. Renten waren 1/4 Proz. gedrückt.

Im Verlauf fanden Deutsche Vorkaufsmittel im Mittelpunkt des Interesses. Gegen den Vortag trat eine Befestigung um 8 Proz. und bei Continental um 5 Proz. ein. Von Auslandsbörzen waren Glade A bis C 7 Pf. und Glade D 6 Pf. höher. Kali Aktienbörsen legten 1 1/2 Proz. höher ein.

Der Geldmarkt wird durch ständig zunehmende Nachfrage gekennzeichnet, so daß die Zinsen für Discontogeld heute eine erneute Erhöhung auf 3,25 bis 3,5 Proz. erfahren. Die Notlage nach effektiver Anlage, insbesondere Reichsbankanweisungen, hatte zur Folge, daß der Notkassensatz der mit 4,5 Proz. veranschlagten Kasse auf 1. September 1935 auf 6 1/2 (bisher 6 1/2) erhöht wurde. Der Discontosatz wurde erneut um 1/4 Proz. auf 3 1/2 Proz. ermäßigt.

Am der Potsdamer Aktienbörse entwickelte sich nur ruhiges Geschäft bei freundlicher Grundstimmung.

Reichsbankdiskontforderungen mit Zinsänderung. Rückzahl: 1934 90 Pf. 1935 90 Pf. 1936 90 Pf. 1937 90 Pf. 1938 90 Pf. 1939 90 Pf. 1940 90 Pf. 1941 90 Pf. 1942 90 Pf. 1943 90 Pf. 1944 90 Pf. 1945 90 Pf. 1946 90 Pf. 1947 90 Pf. 1948 90 Pf. 1949 90 Pf. 1950 90 Pf. 1951 90 Pf. 1952 90 Pf. 1953 90 Pf. 1954 90 Pf. 1955 90 Pf. 1956 90 Pf. 1957 90 Pf. 1958 90 Pf. 1959 90 Pf. 1960 90 Pf. 1961 90 Pf. 1962 90 Pf. 1963 90 Pf. 1964 90 Pf. 1965 90 Pf. 1966 90 Pf. 1967 90 Pf. 1968 90 Pf. 1969 90 Pf. 1970 90 Pf. 1971 90 Pf. 1972 90 Pf. 1973 90 Pf. 1974 90 Pf. 1975 90 Pf. 1976 90 Pf. 1977 90 Pf. 1978 90 Pf. 1979 90 Pf. 1980 90 Pf. 1981 90 Pf. 1982 90 Pf. 1983 90 Pf. 1984 90 Pf. 1985 90 Pf. 1986 90 Pf. 1987 90 Pf. 1988 90 Pf. 1989 90 Pf. 1990 90 Pf. 1991 90 Pf. 1992 90 Pf. 1993 90 Pf. 1994 90 Pf. 1995 90 Pf. 1996 90 Pf. 1997 90 Pf. 1998 90 Pf. 1999 90 Pf. 2000 90 Pf. 2001 90 Pf. 2002 90 Pf. 2003 90 Pf. 2004 90 Pf. 2005 90 Pf. 2006 90 Pf. 2007 90 Pf. 2008 90 Pf. 2009 90 Pf. 2010 90 Pf. 2011 90 Pf. 2012 90 Pf. 2013 90 Pf. 2014 90 Pf. 2015 90 Pf. 2016 90 Pf. 2017 90 Pf. 2018 90 Pf. 2019 90 Pf. 2020 90 Pf. 2021 90 Pf. 2022 90 Pf. 2023 90 Pf. 2024 90 Pf. 2025 90 Pf. 2026 90 Pf. 2027 90 Pf. 2028 90 Pf. 2029 90 Pf. 2030 90 Pf. 2031 90 Pf. 2032 90 Pf. 2033 90 Pf. 2034 90 Pf. 2035 90 Pf. 2036 90 Pf. 2037 90 Pf. 2038 90 Pf. 2039 90 Pf. 2040 90 Pf. 2041 90 Pf. 2042 90 Pf. 2043 90 Pf. 2044 90 Pf. 2045 90 Pf. 2046 90 Pf. 2047 90 Pf. 2048 90 Pf. 2049 90 Pf. 2050 90 Pf. 2051 90 Pf. 2052 90 Pf. 2053 90 Pf. 2054 90 Pf. 2055 90 Pf. 2056 90 Pf. 2057 90 Pf. 2058 90 Pf. 2059 90 Pf. 2060 90 Pf. 2061 90 Pf. 2062 90 Pf. 2063 90 Pf. 2064 90 Pf. 2065 90 Pf. 2066 90 Pf. 2067 90 Pf. 2068 90 Pf. 2069 90 Pf. 2070 90 Pf. 2071 90 Pf. 2072 90 Pf. 2073 90 Pf. 2074 90 Pf. 2075 90 Pf. 2076 90 Pf. 2077 90 Pf. 2078 90 Pf. 2079 90 Pf. 2080 90 Pf. 2081 90 Pf. 2082 90 Pf. 2083 90 Pf. 2084 90 Pf. 2085 90 Pf. 2086 90 Pf. 2087 90 Pf. 2088 90 Pf. 2089 90 Pf. 2090 90 Pf. 2091 90 Pf. 2092 90 Pf. 2093 90 Pf. 2094 90 Pf. 2095 90 Pf. 2096 90 Pf. 2097 90 Pf. 2098 90 Pf. 2099 90 Pf. 2100 90 Pf. 2101 90 Pf. 2102 90 Pf. 2103 90 Pf. 2104 90 Pf. 2105 90 Pf. 2106 90 Pf. 2107 90 Pf. 2108 90 Pf. 2109 90 Pf. 2110 90 Pf. 2111 90 Pf. 2112 90 Pf. 2113 90 Pf. 2114 90 Pf. 2115 90 Pf. 2116 90 Pf. 2117 90 Pf. 2118 90 Pf. 2119 90 Pf. 2120 90 Pf. 2121 90 Pf. 2122 90 Pf. 2123 90 Pf. 2124 90 Pf. 2125 90 Pf. 2126 90 Pf. 2127 90 Pf. 2128 90 Pf. 2129 90 Pf. 2130 90 Pf. 2131 90 Pf. 2132 90 Pf. 2133 90 Pf. 2134 90 Pf. 2135 90 Pf. 2136 90 Pf. 2137 90 Pf. 2138 90 Pf. 2139 90 Pf. 2140 90 Pf. 2141 90 Pf. 2142 90 Pf. 2143 90 Pf. 2144 90 Pf. 2145 90 Pf. 2146 90 Pf. 2147 90 Pf. 2148 90 Pf. 2149 90 Pf. 2150 90 Pf. 2151 90 Pf. 2152 90 Pf. 2153 90 Pf. 2154 90 Pf. 2155 90 Pf. 2156 90 Pf. 2157 90 Pf. 2158 90 Pf. 2159 90 Pf. 2160 90 Pf. 2161 90 Pf. 2162 90 Pf. 2163 90 Pf. 2164 90 Pf. 2165 90 Pf. 2166 90 Pf. 2167 90 Pf. 2168 90 Pf. 2169 90 Pf. 2170 90 Pf. 2171 90 Pf. 2172 90 Pf. 2173 90 Pf. 2174 90 Pf. 2175 90 Pf. 2176 90 Pf. 2177 90 Pf. 2178 90 Pf. 2179 90 Pf. 2180 90 Pf. 2181 90 Pf. 2182 90 Pf. 2183 90 Pf. 2184 90 Pf. 2185 90 Pf. 2186 90 Pf. 2187 90 Pf. 2188 90 Pf. 2189 90 Pf. 2190 90 Pf. 2191 90 Pf. 2192 90 Pf. 2193 90 Pf. 2194 90 Pf. 2195 90 Pf. 2196 90 Pf. 2197 90 Pf. 2198 90 Pf. 2199 90 Pf. 2200 90 Pf. 2201 90 Pf. 2202 90 Pf. 2203 90 Pf. 2204 90 Pf. 2205 90 Pf. 2206 90 Pf. 2207 90 Pf. 2208 90 Pf. 2209 90 Pf. 2210 90 Pf. 2211 90 Pf. 2212 90 Pf. 2213 90 Pf. 2214 90 Pf. 2215 90 Pf. 2216 90 Pf. 2217 90 Pf. 2218 90 Pf. 2219 90 Pf. 2220 90 Pf. 2221 90 Pf. 2222 90 Pf. 2223 90 Pf. 2224 90 Pf. 2225 90 Pf. 2226 90 Pf. 2227 90 Pf. 2228 90 Pf. 2229 90 Pf. 2230 90 Pf. 2231 90 Pf. 2232 90 Pf. 2233 90 Pf. 2234 90 Pf. 2235 90 Pf. 2236 90 Pf. 2237 90 Pf. 2238 90 Pf. 2239 90 Pf. 2240 90 Pf. 2241 90 Pf. 2242 90 Pf. 2243 90 Pf. 2244 90 Pf. 2245 90 Pf. 2246 90 Pf. 2247 90 Pf. 2248 90 Pf. 2249 90 Pf. 2250 90 Pf. 2251 90 Pf. 2252 90 Pf. 2253 90 Pf. 2254 90 Pf. 2255 90 Pf. 2256 90 Pf. 2257 90 Pf. 2258 90 Pf. 2259 90 Pf. 2260 90 Pf. 2261 90 Pf. 2262 90 Pf. 2263 90 Pf. 2264 90 Pf. 2265 90 Pf. 2266 90 Pf. 2267 90 Pf. 2268 90 Pf. 2269 90 Pf. 2270 90 Pf. 2271 90 Pf. 2272 90 Pf. 2273 90 Pf. 2274 90 Pf. 2275 90 Pf. 2276 90 Pf. 2277 90 Pf. 2278 90 Pf. 2279 90 Pf. 2280 90 Pf. 2281 90 Pf. 2282 90 Pf. 2283 90 Pf. 2284 90 Pf. 2285 90 Pf. 2286 90 Pf. 2287 90 Pf. 2288 90 Pf. 2289 90 Pf. 2290 90 Pf. 2291 90 Pf. 2292 90 Pf. 2293 90 Pf. 2294 90 Pf. 2295 90 Pf. 2296 90 Pf. 2297 90 Pf. 2298 90 Pf. 2299 90 Pf. 2300 90 Pf. 2301 90 Pf. 2302 90 Pf. 2303 90 Pf. 2304 90 Pf. 2305 90 Pf. 2306 90 Pf. 2307 90 Pf. 2308 90 Pf. 2309 90 Pf. 2310 90 Pf. 2311 90 Pf. 2312 90 Pf. 2313 90 Pf. 2314 90 Pf. 2315 90 Pf. 2316 90 Pf. 2317 90 Pf. 2318 90 Pf. 2319 90 Pf. 2320 90 Pf. 2321 90 Pf. 2322 90 Pf. 2323 90 Pf. 2324 90 Pf. 2325 90 Pf. 2326 90 Pf. 2327 90 Pf. 2328 90 Pf. 2329 90 Pf. 2330 90 Pf. 2331 90 Pf. 2332 90 Pf. 2333 90 Pf. 2334 90 Pf. 2335 90 Pf. 2336 90 Pf. 2337 90 Pf. 2338 90 Pf. 2339 90 Pf. 2340 90 Pf. 2341 90 Pf. 2342 90 Pf. 2343 90 Pf. 2344 90 Pf. 2345 90 Pf. 2346 90 Pf. 2347 90 Pf. 2348 90 Pf. 2349 90 Pf. 2350 90 Pf. 2351 90 Pf. 2352 90 Pf. 2353 90 Pf. 2354 90 Pf. 2355 90 Pf. 2356 90 Pf. 2357 90 Pf. 2358 90 Pf. 2359 90 Pf. 2360 90 Pf. 2361 90 Pf. 2362 90 Pf. 2363 90 Pf. 2364 90 Pf. 2365 90 Pf. 2366 90 Pf. 2367 90 Pf. 2368 90 Pf. 2369 90 Pf. 2370 90 Pf. 2371 90 Pf. 2372 90 Pf. 2373 90 Pf. 2374 90 Pf. 2375 90 Pf. 2376 90 Pf. 2377 90 Pf. 2378 90 Pf. 2379 90 Pf. 2380 90 Pf. 2381 90 Pf. 2382 90 Pf. 2383 90 Pf. 2384 90 Pf. 2385 90 Pf. 2386 90 Pf. 2387 90 Pf. 2388 90 Pf. 2389 90 Pf. 2390 90 Pf. 2391 90 Pf. 2392 90 Pf. 2393 90 Pf. 2394 90 Pf. 2395 90 Pf. 2396 90 Pf. 2397 90 Pf. 2398 90 Pf. 2399 90 Pf. 2400 90 Pf. 2401 90 Pf. 2402 90 Pf. 2403 90 Pf. 2404 90 Pf. 2405 90 Pf. 2406 90 Pf. 2407 90 Pf. 2408 90 Pf. 2409 90 Pf. 2410 90 Pf. 2411 90 Pf. 2412 90 Pf. 2413 90 Pf. 2414 90 Pf. 2415 90 Pf. 2416 90 Pf. 2417 90 Pf. 2418 90 Pf. 2419 90 Pf. 2420 90 Pf. 2421 90 Pf. 2422 90 Pf. 2423 90 Pf. 2424 90 Pf. 2425 90 Pf. 2426 90 Pf. 2427 90 Pf. 2428 90 Pf. 2429 90 Pf. 2430 90 Pf. 2431 90 Pf. 2432 90 Pf. 2433 90 Pf. 2434 90 Pf. 2435 90 Pf. 2436 90 Pf. 2437 90 Pf. 2438 90 Pf. 2439 90 Pf. 2440 90 Pf. 2441 90 Pf. 2442 90 Pf. 2443 90 Pf. 2444 90 Pf. 2445 90 Pf. 2446 90 Pf. 2447 90 Pf. 2448 90 Pf. 2449 90 Pf. 2450 90 Pf. 2451 90 Pf. 2452 90 Pf. 2453 90 Pf. 2454 90 Pf. 2455 90 Pf. 2456 90 Pf. 2457 90 Pf. 2458 90 Pf. 2459 90 Pf. 2460 90 Pf. 2461 90 Pf. 2462 90 Pf. 2463 90 Pf. 2464 90 Pf. 2465 90 Pf. 2466 90 Pf. 2467 90 Pf. 2468 90 Pf. 2469 90 Pf. 2470 90 Pf. 2471 90 Pf. 2472 90 Pf. 2473 90 Pf. 2474 90 Pf. 2475 90 Pf. 2476 90 Pf. 2477 90 Pf. 2478 90 Pf. 2479 90 Pf. 2480 90 Pf. 2481 90 Pf. 2482 90 Pf. 2483 90 Pf. 2484 90 Pf. 2485 90 Pf. 2486 90 Pf. 2487 90 Pf. 2488 90 Pf. 2489 90 Pf. 2490 90 Pf. 2491 90 Pf. 2492 90 Pf. 2493 90 Pf. 2494 90 Pf. 2495 90 Pf. 2496 90 Pf. 2497 90 Pf. 2498 90 Pf. 2499 90 Pf. 2500 90 Pf. 2501 90 Pf. 2502 90 Pf. 2503 90 Pf. 2504 90 Pf. 2505 90 Pf. 2506 90 Pf. 2507 90 Pf. 2508 90 Pf. 2509 90 Pf. 2510 90 Pf. 2511 90 Pf. 2512 90 Pf. 2513 90 Pf. 2514 90 Pf. 2515 90 Pf. 2516 90 Pf. 2517 90 Pf. 2518 90 Pf. 2519 90 Pf. 2520 90 Pf. 2521 90 Pf. 2522 90 Pf. 2523 90 Pf. 2524 90 Pf. 2525 90 Pf. 2526 90 Pf. 2527 90 Pf. 2528 90 Pf. 2529 90 Pf. 2530 90 Pf. 2531 90 Pf. 2532 90 Pf. 2533 90 Pf. 2534 90 Pf. 2535 90 Pf. 2536 90 Pf. 2537 90 Pf. 2538 90 Pf. 2539 90 Pf. 2540 90 Pf. 2541 90 Pf. 2542 90 Pf. 2543 90 Pf. 2544 90 Pf. 2545 90 Pf. 2546 90 Pf. 2547 90 Pf. 2548 90 Pf. 2549 90 Pf. 2550 90 Pf. 2551 90 Pf. 2552 90 Pf. 2553 90 Pf. 2554 90 Pf. 2555 90 Pf. 2556 90 Pf. 2557 90 Pf. 2558 90 Pf. 2559 90 Pf. 2560 90 Pf. 2561 90 Pf. 2562 90 Pf. 2563 90 Pf. 2564 90 Pf. 2565 90 Pf. 2566 90 Pf. 2567 90 Pf. 2568 90 Pf. 2569 90 Pf. 2570 90 Pf. 2571 90 Pf. 2572 90 Pf. 2573 90 Pf. 2574 90 Pf. 2575 90 Pf. 2576 90 Pf. 2577 90 Pf. 2578 90 Pf. 2579 90 Pf. 2580 90 Pf. 2581 90 Pf. 2582 90 Pf. 2583 90 Pf. 2584 90 Pf. 2585 90 Pf. 2586 90 Pf. 2587 90 Pf. 2588 90 Pf. 2589 90 Pf. 2590 90 Pf. 2591 90 Pf. 2592 90 Pf. 2593 90 Pf. 2594 90 Pf. 2595 90 Pf. 2596 90 Pf. 2597 90 Pf. 2598 90 Pf. 2599 90 Pf. 2600 90 Pf. 2601 90 Pf. 2602 90 Pf. 2603 90 Pf. 2604 90 Pf. 2605 90 Pf. 2606 90 Pf. 2607 90 Pf. 2608 90 Pf. 2609 90 Pf. 2610 90 Pf. 2611 90 Pf. 2612 90 Pf. 2613 90 Pf. 2614 90 Pf. 2615 90 Pf. 2616 90 Pf. 2617 90 Pf. 2618 90 Pf. 2619 90 Pf. 2620 90 Pf. 2621 90 Pf. 2622 90 Pf. 2623 90 Pf. 2624 90 Pf. 2625 90 Pf. 2626 90 Pf. 2627 90 Pf. 2628 90 Pf. 2629 90 Pf. 2630 90 Pf. 2631 90 Pf. 2632 90 Pf. 2633 90 Pf. 2634 90 Pf. 2635 90 Pf. 2636 90 Pf. 2637 90 Pf. 2638 90 Pf. 2639 90 Pf. 2640 90 Pf. 2641 90 Pf. 2642 90 Pf. 2643 90 Pf. 2644 90 Pf. 2645 90 Pf. 2646 90 Pf. 2647 90 Pf. 2648 90 Pf. 2649 90 Pf. 2650 90 Pf. 2651 90 Pf. 2652 90 Pf. 2653 90 Pf. 2654 90 Pf. 2655 90 Pf. 2656 90 Pf. 2657 90 Pf. 2658 90 Pf. 2659 90 Pf. 2660 90 Pf. 2661 90 Pf. 2662 90 Pf. 2663 90 Pf. 2664 90 Pf. 2665 90 Pf. 2666 90 Pf. 2667 90 Pf. 2668 90 Pf. 2669 90 Pf. 2670 90 Pf. 2671 90 Pf. 2672 90 Pf. 2673 90 Pf. 2674 90 Pf. 2675 90 Pf. 2676 90 Pf. 2677 90 Pf. 2678 90 Pf. 2679 90 Pf. 2680 90 Pf. 2681 90 Pf. 2682 90 Pf. 2683 90 Pf. 2684 90 Pf. 2685 90 Pf. 2686 90 Pf. 2687 90 Pf. 2688 90 Pf. 2689 90 Pf. 2690 90 Pf. 2691 90 Pf. 2692 90 Pf. 2693 90 Pf. 2694 90 Pf. 2695 90 Pf. 2696 90 Pf. 2697 90 Pf. 2698 90 Pf. 2699 90 Pf. 2700 90 Pf. 2701 90 Pf. 2702 90 Pf. 2703 90 Pf. 2704 90 Pf. 2705 90 Pf. 2706 90 Pf. 2707 90 Pf. 2708 90 Pf. 2709 90 Pf. 2710 90 Pf. 2711 90 Pf. 2712 90 Pf. 2713 90 Pf. 2714 90 Pf. 2715 90 Pf. 2716 90 Pf. 2717 90 Pf. 2718 90 Pf. 2719 90 Pf. 2720 90 Pf. 2721 90 Pf. 2722 90 Pf. 2723 90 Pf. 2724 90 Pf. 2725 90 Pf. 2726 90 Pf. 2727 90 Pf. 2728 90 Pf. 2729 90 Pf. 2730 90 Pf. 2731 90 Pf. 2732 90 Pf. 2733 90 Pf. 2734 90 Pf. 2735 90 Pf. 2736 90 Pf. 2737 90 Pf. 2738 90 Pf. 2739 90 Pf. 2740 90 Pf. 2741 90 Pf. 2742 90 Pf. 2743 90 Pf. 2744 90 Pf. 2745 90 Pf. 2746 90 Pf. 2747 90 Pf. 2748 90 Pf. 2749 90 Pf. 2750 90 Pf. 2751 90 Pf. 2752 90 Pf. 2753 90 Pf. 2754 90 Pf. 2755 90 Pf. 2756 90 Pf. 2757 90 Pf. 2758 90 Pf. 2759 90 Pf. 2760 90 Pf. 2761 90 Pf. 2762 90 Pf. 2763 90 Pf. 2764 90 Pf. 2765 90 Pf. 2766 90 Pf. 2767 90 Pf. 2768 90 Pf. 2769 90 Pf. 2770 90 Pf. 2771 90 Pf. 2772 90 Pf. 2773 90 Pf. 2774 90 Pf. 2775 90 Pf. 2776 90 Pf. 2777 90 Pf. 2778 90 Pf. 2779 90 Pf. 2780 90 Pf. 2781 90 Pf. 2782 90 Pf. 2783 90 Pf. 2784 90 Pf. 2785 90 Pf. 2786 90 Pf. 2787 90 Pf. 2788 90 Pf. 2789 90 Pf. 2790 90 Pf. 2791 90 Pf. 2792 90 Pf. 2793 90 Pf. 2794 90 Pf. 2795 90 Pf. 2796 90 Pf. 2797 90 Pf. 2798 90 Pf. 2799 90 Pf. 2800 90 Pf. 2801 90 Pf. 2802 90 Pf. 2803 90 Pf. 2804 90 Pf. 2805 90 Pf. 2806 90 Pf. 2807 90 Pf. 2808 90 Pf. 2809 90 Pf. 2810 90 Pf. 2811 90 Pf. 2812 90 Pf. 2813 90 Pf. 2814 90 Pf. 2815 90 Pf. 2816 90 Pf. 2817 90 Pf. 2818 90 Pf. 2819 90 Pf. 2820 90 Pf. 2821 90 Pf. 2822 90 Pf. 2823 90 Pf. 2824 90 Pf. 2825 90 Pf. 2826 90 Pf. 2827 90 Pf. 2828 90 Pf. 2829 90 Pf. 2830 90 Pf. 2831 90 Pf. 2832 90 Pf. 2833 90 Pf. 2834 90 Pf. 2835 90 Pf. 2836 90 Pf. 2837 90 Pf. 2838 90 Pf. 2839 90 Pf. 2840 90 Pf. 2841 90 Pf. 2842 90 Pf. 2843 90 Pf. 2844 90 Pf. 2845 90 Pf. 2846 90 Pf. 2847 90 Pf. 2848 90 Pf. 2849 90 Pf. 2850 90 Pf. 2851 90 Pf. 2852 90 Pf. 2853 90 Pf. 2854 90 Pf. 2855 90 Pf. 2856 90 Pf. 2857 90 Pf. 2858 90 Pf. 2859 90 Pf. 2860 90 Pf. 2861 90 Pf. 2862 90 Pf. 2863 90 Pf. 2864 90 Pf. 2865 90 Pf. 2866 90 Pf. 2867 90 Pf. 2868 90 Pf. 2869 90 Pf. 2870 90 Pf. 2871 90 Pf. 2872 90 Pf. 2873 90 Pf. 2874 90 Pf. 2875 90 Pf. 2876 90 Pf. 2877 90 Pf. 2878 90 Pf. 2879 90 Pf. 2880 90 Pf. 2881 90 Pf. 2882 90 Pf. 2883 90 Pf. 2884 90 Pf. 2885 90 Pf. 2886 90 Pf. 2887 90 Pf. 2888 90 Pf. 2889 90 Pf. 2890 90 Pf. 2891 90 Pf. 2892 90 Pf. 2893 90 Pf. 2894 90 Pf. 2895 90 Pf. 2896 90 Pf. 2897 90 Pf. 2898 90 Pf. 2899 90 Pf. 2900 90 Pf. 2901 90 Pf. 2902 90 Pf. 2903 90 Pf. 2904 90 Pf. 2905 90 Pf. 2906 90 Pf. 2907 90 Pf. 2908 90 Pf. 2909 90 Pf. 2910 90 Pf. 2911 90 Pf. 2912 90 Pf. 2913 90 Pf. 2914 90 Pf. 2915 90 Pf. 2916 90 Pf. 2917 90 Pf. 2918 90 Pf. 2919 90 Pf. 2920 90 Pf. 2921 90 Pf. 2922 90 Pf. 2923 90 Pf. 2924 90 Pf. 2925 90 Pf. 2926 90 Pf. 2927 90 Pf. 2928 90 Pf. 2929 90 Pf. 2930 90 Pf. 2931 90 Pf. 2932 90 Pf. 2933 90 Pf. 2934 90 Pf. 2935 90 Pf. 2936 90 Pf. 2937 90 Pf. 2938 90 Pf. 2939 90 Pf. 2940 90 Pf. 2941 90 Pf. 2942 90 Pf. 2943 90 Pf. 2944 90 Pf. 2945 90 Pf. 2946 90 Pf. 2947 90 Pf. 2948 90 Pf. 2949 90 Pf. 2950 90 Pf. 2951 90 Pf. 2952 90 Pf. 2953 90 Pf. 2954 90 Pf. 2955 90 Pf. 2956 90 Pf. 2957 90 Pf. 2958 90 Pf. 2959 90 Pf. 2960 90 Pf. 2961 90 Pf. 2962 90 Pf. 2963 90 Pf. 2964 90 Pf. 2965 90 Pf. 2966 90 Pf. 2967 90 Pf. 2968 90 Pf. 2969 90 Pf. 2970 90 Pf. 2971 90 Pf. 2972 90 Pf. 2973 90 Pf. 2974 90 Pf. 2975 90 Pf. 2976 90 Pf. 2977 90 Pf. 2978 90 Pf. 2979 90 Pf. 2980 90 Pf. 2981 90 Pf. 2982 90 Pf. 2983 90 Pf. 2984 90 Pf. 2985 90 Pf. 2986 90 Pf. 2987 90 Pf. 2988 90 Pf. 2989 90 Pf. 2990 90 Pf. 2991 90 Pf. 2992 90 Pf. 2993 90 Pf. 2994 90 Pf. 2995 90 Pf. 2

Berliner Börse

Table of stock market data including sections for 'Festverzinsliche Werte', 'Banken', 'Verkehr', 'Industrie', and 'Anfang Notierungen'. It lists various companies and their corresponding stock prices.

Advertisement for 'Regenmäntel' (raincoats) by 'Loden-Frey'. It features an illustration of a woman in a raincoat and text describing the quality and price of the garments.

Advertisement for 'Tiefbautechniker' (civil engineers) and 'Bauführer' (supervisors). It highlights their expertise in concrete construction and offers services for various building projects.

Advertisement for 'Adler-Mifa-Görcke' bicycles. It promotes high-quality bikes with features like '10 M. Anzahlung' and 'Rate 1.50', and lists various models available.

Advertisement for 'Barometer unbeständig!' (barometer unreliable!) by 'Loden-Frey'. It promotes 'Gummi-Mantel' (rubber coats) as a reliable alternative to traditional weather protection.

Advertisement for 'Vertretungen finden und suchen' (representatives to find and seek). It lists various job openings and services for finding suitable candidates.

Advertisement for 'Unabhängige Frau' (independent woman) and 'Lernende Kontoristin' (learning stenographer). It includes several small notices for job seekers and employers.

Advertisement for 'Fahrer gesucht' (driver wanted) and 'Verkäufe' (sales). It contains multiple small notices regarding job openings and commercial transactions.

Advertisement for 'Pferde' (horses) and 'Stühle, Tische' (chairs, tables). It features notices for horse sales and furniture purchases.

Advertisement for 'Kontorist' (stenographer) and 'Herren und Damen' (men and women). It includes notices for job openings and social events.

Advertisement for 'Stellen suchen' (job seeking) and '20jähr. Mädchen' (20-year-old girl). It contains several small notices for job seekers and personal announcements.

Advertisement for 'Brennabor' (Brennabor) and 'Fahrer gesucht' (driver wanted). It features notices for a large quantity of goods and job openings.

Advertisement for 'D.N.N. Auto-Ausflüge' (D.N.N. car excursions). It promotes scenic drives and travel services in the Dresden region.

Garten-Möbel

**Garten-Schirme
Liegestühle**

Große Auswahl — Niedrige Preise
Einzelne Stühle, Lehnstühle, Tisch-
gruppen, Kinderstühle, Holzwaren
Stolle, Knaackstraße 10

Hüte
Für den guten Einkauf
am Altmarkt

hat nette Sportform und
schwarzen Rand 7,75
mit Kippband 8,75

hat jugendl. Größe u. gut
beflecht modisch. Kopf 7,50
bunt. Kippband mit 8,75

hat feinsten, Schwingel
u. leichten Stoff, 100%
farb. Bestandteile u. 8,75

hat vornehme Form aus
Fantasiegestalt, Kopf 7,75
bänder u. Blumen u. 8,75

hat, entzückend Schwingel
u. gutem Stoff, schick 7,75
Band u. Blumen u. 8,75

hat elegante, reiferen
u. feinen Stoff, schick 8,75
Band, Blumen u. 8,75

Familien-Anzeigen

Statt Karten

Für das wohlwollende, liebevolle Mitempfinden durch Wort, Schrift, herrliche Blumenpenden und für das ehrenvolle Geleit beim Selbstantritt unserer lieben Entschlafenen, Frau

Emma Went

sprechen wir Herdlich unseren herzlichsten Dank aus.

In tiefer Trauer
Emil Went
im Namen aller Hinterbliebenen.
Dresden-Rennitz, im Mai 1935.

Was das Heilige Kindesmädchen und die liebevollste
Beschützerin des Heiligen Kindes, welche Blumen-
penden welche Blumenpenden dem lieben Geiste
unserer lieben, unersetzlichen Jungen

Günther

sprechen wir Herdlich allen unseren anverwandten Dank aus.

In tiefster Trauer
Rag Fehder und Frau
und Angehörige.
Dresden, Ctenborner Straße 18, im Mai 1935. (4)

Hugust Sildebrandt

geb. 10. April 1874
† 10. Mai 1935

In tiefer Trauer
die Hinterbliebenen,
Erbengemeinschaft,
Erbengemeinschaft,
Erbengemeinschaft,
Erbengemeinschaft,
Erbengemeinschaft,

Helmut

im ersten Alter von 74 Jahren.
In tiefster Trauer
Seine Hinterbliebenen,
Hildegard Helme, Hermann
und Helene Helme, im Mai 1935

Wiena von Wagner

geb. 1875

Im am 7. Mai im 59. Lebens-
jahre, im Alter eingestraftet.

In tiefer Trauer
Seine Hinterbliebenen,
Wiena Wagner, im Mai 1935

Otto Hantsche

geb. 1875

Im am 7. Mai im 60. Lebens-
jahre, im Alter eingestraftet.

In tiefer Trauer
Seine Hinterbliebenen,
Otto Hantsche, im Mai 1935

Vorjahr-Tapeten

besonders billig
Tapetenhaus K. K. K.

Steingartenslauden, die große Mode

Taglich reichhaltige Auswahl bekannter und seltener Arten Zier-
und Schmistslauden, ferner Blumen- und Gemüsepflanzen,
Gladiolen, Begonien, Dahlien zu billigen Preisen empfindlich

Samen- und Pflanzenhandlung
Fritz Gaudi Marktallee 10, Stand 94 93

Aerztliche Anzeigen

Dr. med. Reinecke
im Sommer Mittwoch und Sonnabend
nachmittags keine Sprechstunde.
zurück

Bandagist Karl Murmann
Dresden-N. 23, Röhrestraße 10, Ruf 61513

Fachmann f. Bruchbänder, Leibbänder, Gummist-
rümpfe, Matt- und Sanftbalmgassen.

Alle Artikel zur Krankenpflege, Nachtblin. Zimmer-
klosetts, Bett- u. Bettl. usw. 54552

Bei Putschverfahren lassen die sich vom Fachmann beraten.
Lieferant für Krankenkassen und Behörden.

Zum Muttertag

Für die Mutter — was soll es sein?
Eine Uhr, eine Kette, ein Ringelstein.
Hier finden Sie, was man wünscht.
Wenn man der Mutter in Ehren gebührt!

Uhren-Kern
Fachgeschäft, Dresden-N., Freieingasse 1
gutes Geschäft und Leistungsstärke

Und jetzt auch Sport-Anzüge

im
Hosen-Haus
am Schloß
Schloßstraße 20

EINE RIESEN-AUSWAHL

Möbel
ALLER ART

In bewährter Güte und
Preiswürdigkeit bei
Ronneberger

Großer Schöffelsplatz 5, Dresden
Bismarckstraße 14
11232

Noack
Dresden, Friesengasse 3

Guter Kaffee
billig

Spezialmischungen
für Spezialkaffee, 1,95
Spezialmischungen
für Spezialkaffee, 1,95
Spezialmischungen
für Spezialkaffee, 1,95
Spezialmischungen
für Spezialkaffee, 1,95

graue Haare

Jugendliche Haarfarbe
durch **immer Jung**
bleibend wird. — Unschädlich
Sicherer Erfolg. — Flasche 2,- RM.
Gossee & Seidel
Weidenstraße 27, Leipzig, U. U. P. 10

Muttertag

ORONOSO-Wein
die köstliche, rote,
dicke Labe
1,20 RM.
1,10 RM.
Allein erhältlich nur in
Originalpackungen bei

C. Spielhagen
Hauptgeschäft: Annen-
straße 9, Mail 15336
Zweiggeschäfte:
Rauhensteiner Straße 9
Galeriestraße 23
Webergasse 23
Südkönigsplatz 43

Möbel
LUDWIG

Neue Modelle
von d. Leipziger Messe
eingetroffen!

Billige Preise!
Besuch lohnt!

Hausmann Ludowig
Waisenhausstr. 3
Leipzig

E. PASCHKY

Altteste Seefisch-Großhandlung Dresdens

Direkt aus den Dampfem in allererster
Qualität die gute, billige Seefischkost

Freitag besonders preiswert:

Fisch-Filets bratfertig... **35** Pf. Pfund

Deutsche Vollkonserven
und Fischdelikatessen

größte Auswahl in nur ersten Qualitäten

Fettheringe in sehr pikanter Cumber-
land-Sauce **25** Pf. netto 120 g. große Klubdose

Weinfilets in Tomaten **25** Pf. netto 120 g. große Klubdose

Fettheringe in Tomaten **32** Pf. netto 270 g. große ovale 1/3-Dose

Heringsfilets in Tomaten **38** Pf. netto 275 g. große ovale 1/3-Dose

Pikandetten erfrischende Kleier
Delikatesse **38** Pf. netto 270 g. große ovale 1/3-Dose

Fettheringe in sehr pikanter Cumber-
land-Sauce **40** Pf. netto 270 g. große ovale 1/3-Dose

2-Zimmer-Wohnung

Im Zentrum, gute Lage, 2 Zimmer, Küche, Bad, WC, Kamin, Elektr., Zentralheizung, 1.1.1.

2-Zimmer-Wohnung

Im Zentrum, gute Lage, 2 Zimmer, Küche, Bad, WC, Kamin, Elektr., Zentralheizung, 1.1.1.

2-Zimmer-Wohnung

Im Zentrum, gute Lage, 2 Zimmer, Küche, Bad, WC, Kamin, Elektr., Zentralheizung, 1.1.1.

Hämorrhoiden

einzigartig. Eine einzige der Wirkstoffen, welche wir
verwenden, um jeden von der Wirkung unserer
Anvalin
zu überzeugen, wird Ihnen schon nach dem ersten Gebrauch
verlangen Sie nach heute eine Probe zu empfangen und postauftrag von
Anvalin, Berlin W 22, Abteilung 25. 1000

Unterricht

Pachtgesuche

Kl. Ausflugslokal

Dresden od. Umz. zu suchen ges.
Bedingungen: Umsatz Preis unter
2. RM an die Exped. d. Blatt.

1895
14
eine Katze
bei Schloß
vergeben.
Stimme gleich
stehen lauter
und in eine
Belohnung
während sie
hatte Jungs
schöne, runde
st gar nicht
ein.
en, Bräutlein
Teilen? —
tliche Weine so
überall die
wichtigste Sache
d, warum ich
Ihnen lieber
on erfinen?
weiches Ge-
weiserlei We-
nicht durch-
ant habe ich
unzuverlässig,
nicht immer
id, Bräutlein
lo, sind die
gedacht habe?
ich! auf die
gehlen kann
nur gefast
Uhr dreimal.
Kamanda die
sehen Sie,
ho, Bräutlein
sun? — Ich
eg, und mein
noch mit mir
Telegramm,
bei E. Jung,
arität. Bei
ich bestimmt
ie abfischen
sehen, beide
oben Stufe
an ich ed doch
hat.

D. I. N. - Sport

Vom 0:1 zum 3:1

Auch das Fußball-Länderspiel gegen Irland wird in der zweiten Halbzeit entschieden

Deutsche Länderspiele am laufenden Band! Deutsche Länderspiele am laufenden Band! Zum achten Male hintereinander triumphierten die...

Deutlich ist eine Sicht von der Größe Dresdens. Das Stadion "Rote Erde" am Ende der Weidenallee...

Sehr zu Unrecht wurde dieser Gegner von vielen als zweifelhaft angesehen.

Dabei ist die Lage in Kopenhagen 2:0. Inwiefern es um den Sieg geht, ist nicht zu bezweifeln...

Die Spieler unserer weißliche Jugend im Leben steht. Je bewusster sie für ihre eigentlichen Aufgaben aufgeschlossen wird...

Schaffe ich gefahren sein. Aber zum Fußballspiel für das Maß gehören zwei Mannschaften...

Die Iren, die genau wie die Deutschen entsprechend unter Vorzeichen antraten, pflegten einen Fußball des alten Stiles.

nur in vollendetem Form als die Spieler. Der schwache Taktik, gewonnen durch das Durchhalten...

Das weite und dynamische Spiel unter Elj sollte sich durch.

Die Iren spielen ebenfalls in hervorragender und wurden sich nach dem entscheidenden Treffer...

Halten unsere heimischen Verteidiger mit Dunne und Gaskin keinen Vergleich aus.

Treudem gewann Deutschland 3:1, gewann infolge besserer Taktik, gewonnen durch das Durchhalten...

Das weite und dynamische Spiel unter Elj sollte sich durch.

es waren wieder einmal elf Mann beisammen, die mit einerseits Inaktivität ihren Inaktivitäten folgten.

Gelesen, zu planen, erfüllt. Die Verteidiger Tietz und Jara...

Gemeinschaftsgeist siegt über Spitzenkönner

Schöne Bilder war. Die Nordböhme Kretsch und bedachte die...

Die Iren mit acht Mann und aufgeräumter Verteidigung.

Unter Mithras ist tatsächlich nicht nur aus. Aber sie hielt...

Der eine Treffer der Spanier entfiel auf ein nicht zu bezweifeln...

Spanien-Deutschland in Köln

Die spanische Fußballmannschaft, deren Zusammenstellung wir...

Nach dem Spiel in Wien und Garmisch. Die Fußballmannschaft...

Das weite und dynamische Spiel unter Elj sollte sich durch.

Halten unsere heimischen Verteidiger mit Dunne und Gaskin keinen Vergleich aus.

Treudem gewann Deutschland 3:1, gewann infolge besserer Taktik...

es waren wieder einmal elf Mann beisammen, die mit einerseits Inaktivität...

Kulmbach. Hier hat sich nur so. Es ergab sich am Samstag...

Boxkämpfe in Freital

Die Boxkämpfe des SV. 04-Freital werden am Freitag im Stadion...

Einleitungskämpfe

Boxkämpfe im Freital

Boxkämpfe im Freital

Boxkämpfe im Freital

Boxkämpfe im Freital

Boxkämpfe im Freital

Boxkämpfe im Freital

Boxkämpfe im Freital

Boxkämpfe im Freital

Boxkämpfe im Freital

Der Rückkampf im Boxen Dresden gegen Leipzig

Am Freitag im Stadion...

Boxkämpfe im Freital

Boxkämpfe im Freital

Boxkämpfe im Freital

Boxkämpfe im Freital

Boxkämpfe im Freital

Boxkämpfe im Freital

Boxkämpfe im Freital

Boxkämpfe im Freital

Boxkämpfe im Freital

Boxkämpfe im Freital

Boxkämpfe im Freital

Boxkämpfe im Freital

Boxkämpfe im Freital

Boxkämpfe im Freital

Boxkämpfe im Freital

Freitag, 10. Mai Auf Wer... Rund... Vorhersagen für die Pferderennen...

Auftakt bei den Wasserfahrern

Wer startet bei den Kanufahrern?

Der Saison aller wässrigen Wettbewerbe auf der Elbe eröffnet am Sonntag die „Völkisch-Wasserfahrervereinigung“ ein großes Regatta im West. Die Elbe im West 4 (Köpenicker-Baum) hat am 5. (Sonnabend) im Deutschen Kanu-Verband (DKV) ein Regatta abgehalten, das am besten belohnten Wasserfahrern die besten Kanuisten der Elbe gewährt. Die Kanuisten sind von dem diesjährigen Regattaerfolg erregt, denn die Regattaerfolge sind ein Beweis für die Leistungsfähigkeit der Kanuisten. Die Regattaerfolge sind ein Beweis für die Leistungsfähigkeit der Kanuisten. Die Regattaerfolge sind ein Beweis für die Leistungsfähigkeit der Kanuisten.

Wer bei den Ruderern?

Unter Leitung seines Abtes des (Köpenicker-Baum) Regattaerfolge sind ein Beweis für die Leistungsfähigkeit der Kanuisten. Die Regattaerfolge sind ein Beweis für die Leistungsfähigkeit der Kanuisten. Die Regattaerfolge sind ein Beweis für die Leistungsfähigkeit der Kanuisten.

Wer bei den Ruderern?

Unter Leitung seines Abtes des (Köpenicker-Baum) Regattaerfolge sind ein Beweis für die Leistungsfähigkeit der Kanuisten. Die Regattaerfolge sind ein Beweis für die Leistungsfähigkeit der Kanuisten. Die Regattaerfolge sind ein Beweis für die Leistungsfähigkeit der Kanuisten.

Rundfunk / Freitag, 10. Mai

- 8.00 Uhr: Rundfunk der Elbe, 8.00 Uhr: Rundfunk der Elbe, 8.00 Uhr: Rundfunk der Elbe.
- 10.00 Uhr: Rundfunk der Elbe, 10.00 Uhr: Rundfunk der Elbe, 10.00 Uhr: Rundfunk der Elbe.
- 12.00 Uhr: Rundfunk der Elbe, 12.00 Uhr: Rundfunk der Elbe, 12.00 Uhr: Rundfunk der Elbe.
- 14.00 Uhr: Rundfunk der Elbe, 14.00 Uhr: Rundfunk der Elbe, 14.00 Uhr: Rundfunk der Elbe.
- 16.00 Uhr: Rundfunk der Elbe, 16.00 Uhr: Rundfunk der Elbe, 16.00 Uhr: Rundfunk der Elbe.
- 18.00 Uhr: Rundfunk der Elbe, 18.00 Uhr: Rundfunk der Elbe, 18.00 Uhr: Rundfunk der Elbe.
- 20.00 Uhr: Rundfunk der Elbe, 20.00 Uhr: Rundfunk der Elbe, 20.00 Uhr: Rundfunk der Elbe.
- 22.00 Uhr: Rundfunk der Elbe, 22.00 Uhr: Rundfunk der Elbe, 22.00 Uhr: Rundfunk der Elbe.
- 24.00 Uhr: Rundfunk der Elbe, 24.00 Uhr: Rundfunk der Elbe, 24.00 Uhr: Rundfunk der Elbe.

11 Vereine mit 47 Booten und 35 Ruderern

11 Vereine mit 47 Booten und 35 Ruderern. 11 Vereine mit 47 Booten und 35 Ruderern. 11 Vereine mit 47 Booten und 35 Ruderern. 11 Vereine mit 47 Booten und 35 Ruderern.

Im Einer-Rennen Europameister Schiller (DKV)

Im Einer-Rennen Europameister Schiller (DKV). Im Einer-Rennen Europameister Schiller (DKV). Im Einer-Rennen Europameister Schiller (DKV). Im Einer-Rennen Europameister Schiller (DKV).

Neue Kanuisten beim Kanu-Club

Neue Kanuisten beim Kanu-Club. Neue Kanuisten beim Kanu-Club. Neue Kanuisten beim Kanu-Club. Neue Kanuisten beim Kanu-Club.

Wassersportlerinnen in Dresden

Wassersportlerinnen in Dresden. Wassersportlerinnen in Dresden. Wassersportlerinnen in Dresden. Wassersportlerinnen in Dresden.

Interessantes von anderen Orten

- 11.00 Uhr: Interessantes von anderen Orten, 11.00 Uhr: Interessantes von anderen Orten, 11.00 Uhr: Interessantes von anderen Orten.
- 12.00 Uhr: Interessantes von anderen Orten, 12.00 Uhr: Interessantes von anderen Orten, 12.00 Uhr: Interessantes von anderen Orten.
- 13.00 Uhr: Interessantes von anderen Orten, 13.00 Uhr: Interessantes von anderen Orten, 13.00 Uhr: Interessantes von anderen Orten.
- 14.00 Uhr: Interessantes von anderen Orten, 14.00 Uhr: Interessantes von anderen Orten, 14.00 Uhr: Interessantes von anderen Orten.
- 15.00 Uhr: Interessantes von anderen Orten, 15.00 Uhr: Interessantes von anderen Orten, 15.00 Uhr: Interessantes von anderen Orten.
- 16.00 Uhr: Interessantes von anderen Orten, 16.00 Uhr: Interessantes von anderen Orten, 16.00 Uhr: Interessantes von anderen Orten.
- 17.00 Uhr: Interessantes von anderen Orten, 17.00 Uhr: Interessantes von anderen Orten, 17.00 Uhr: Interessantes von anderen Orten.
- 18.00 Uhr: Interessantes von anderen Orten, 18.00 Uhr: Interessantes von anderen Orten, 18.00 Uhr: Interessantes von anderen Orten.
- 19.00 Uhr: Interessantes von anderen Orten, 19.00 Uhr: Interessantes von anderen Orten, 19.00 Uhr: Interessantes von anderen Orten.
- 20.00 Uhr: Interessantes von anderen Orten, 20.00 Uhr: Interessantes von anderen Orten, 20.00 Uhr: Interessantes von anderen Orten.
- 21.00 Uhr: Interessantes von anderen Orten, 21.00 Uhr: Interessantes von anderen Orten, 21.00 Uhr: Interessantes von anderen Orten.
- 22.00 Uhr: Interessantes von anderen Orten, 22.00 Uhr: Interessantes von anderen Orten, 22.00 Uhr: Interessantes von anderen Orten.
- 23.00 Uhr: Interessantes von anderen Orten, 23.00 Uhr: Interessantes von anderen Orten, 23.00 Uhr: Interessantes von anderen Orten.
- 24.00 Uhr: Interessantes von anderen Orten, 24.00 Uhr: Interessantes von anderen Orten, 24.00 Uhr: Interessantes von anderen Orten.

Bereine und Veranstaltungen

— Sommerabend mit Billy Reichert

Sommerabend mit Billy Reichert. Sommerabend mit Billy Reichert. Sommerabend mit Billy Reichert. Sommerabend mit Billy Reichert.

Radfahrervereinigung

Radfahrervereinigung. Radfahrervereinigung. Radfahrervereinigung. Radfahrervereinigung.

Die „Marie-Elisabeth-Gruppe“

Die „Marie-Elisabeth-Gruppe“. Die „Marie-Elisabeth-Gruppe“. Die „Marie-Elisabeth-Gruppe“. Die „Marie-Elisabeth-Gruppe“.

— Musik. Musikalische Besondere

— Musik. Musikalische Besondere. — Musik. Musikalische Besondere. — Musik. Musikalische Besondere.

Personalmeldungen der Reichspost

Personalmeldungen der Reichspost. Personalmeldungen der Reichspost. Personalmeldungen der Reichspost. Personalmeldungen der Reichspost.

Verfahrensmeldungen

Verfahrensmeldungen. Verfahrensmeldungen. Verfahrensmeldungen. Verfahrensmeldungen.

Werben Sie schon an Ihre nächste Sonntagsanzeige

Werben Sie schon an Ihre nächste Sonntagsanzeige. Werben Sie schon an Ihre nächste Sonntagsanzeige. Werben Sie schon an Ihre nächste Sonntagsanzeige.

Amtliches

Stichtag 1935
Die am 1. April 1935 festgesetzten Stichtage für die Abrechnung der Steuern für das Jahr 1934 sind wie folgt festgesetzt:
1. Einkommensteuer: 1. April 1935.
2. Körperschaftsteuer: 1. April 1935.
3. Erbschaftsteuer: 1. April 1935.
4. Grundsteuer: 1. April 1935.
5. Grunderwerbsteuer: 1. April 1935.
6. Schenksteuer: 1. April 1935.
7. Verbrauchsteuer: 1. April 1935.
8. Grunderwerbsteuer: 1. April 1935.
9. Grunderwerbsteuer: 1. April 1935.
10. Grunderwerbsteuer: 1. April 1935.

Verfahrensmeldungen
Die am 1. April 1935 festgesetzten Verfahrensmeldungen sind wie folgt festgesetzt:
1. Einkommensteuer: 1. April 1935.
2. Körperschaftsteuer: 1. April 1935.
3. Erbschaftsteuer: 1. April 1935.
4. Grundsteuer: 1. April 1935.
5. Grunderwerbsteuer: 1. April 1935.
6. Schenksteuer: 1. April 1935.
7. Verbrauchsteuer: 1. April 1935.
8. Grunderwerbsteuer: 1. April 1935.
9. Grunderwerbsteuer: 1. April 1935.
10. Grunderwerbsteuer: 1. April 1935.

Interessantes von anderen Orten
11.00 Uhr: Interessantes von anderen Orten, 11.00 Uhr: Interessantes von anderen Orten, 11.00 Uhr: Interessantes von anderen Orten.
12.00 Uhr: Interessantes von anderen Orten, 12.00 Uhr: Interessantes von anderen Orten, 12.00 Uhr: Interessantes von anderen Orten.
13.00 Uhr: Interessantes von anderen Orten, 13.00 Uhr: Interessantes von anderen Orten, 13.00 Uhr: Interessantes von anderen Orten.
14.00 Uhr: Interessantes von anderen Orten, 14.00 Uhr: Interessantes von anderen Orten, 14.00 Uhr: Interessantes von anderen Orten.
15.00 Uhr: Interessantes von anderen Orten, 15.00 Uhr: Interessantes von anderen Orten, 15.00 Uhr: Interessantes von anderen Orten.
16.00 Uhr: Interessantes von anderen Orten, 16.00 Uhr: Interessantes von anderen Orten, 16.00 Uhr: Interessantes von anderen Orten.
17.00 Uhr: Interessantes von anderen Orten, 17.00 Uhr: Interessantes von anderen Orten, 17.00 Uhr: Interessantes von anderen Orten.
18.00 Uhr: Interessantes von anderen Orten, 18.00 Uhr: Interessantes von anderen Orten, 18.00 Uhr: Interessantes von anderen Orten.
19.00 Uhr: Interessantes von anderen Orten, 19.00 Uhr: Interessantes von anderen Orten, 19.00 Uhr: Interessantes von anderen Orten.
20.00 Uhr: Interessantes von anderen Orten, 20.00 Uhr: Interessantes von anderen Orten, 20.00 Uhr: Interessantes von anderen Orten.
21.00 Uhr: Interessantes von anderen Orten, 21.00 Uhr: Interessantes von anderen Orten, 21.00 Uhr: Interessantes von anderen Orten.
22.00 Uhr: Interessantes von anderen Orten, 22.00 Uhr: Interessantes von anderen Orten, 22.00 Uhr: Interessantes von anderen Orten.
23.00 Uhr: Interessantes von anderen Orten, 23.00 Uhr: Interessantes von anderen Orten, 23.00 Uhr: Interessantes von anderen Orten.
24.00 Uhr: Interessantes von anderen Orten, 24.00 Uhr: Interessantes von anderen Orten, 24.00 Uhr: Interessantes von anderen Orten.

Kreisgericht Dresden

Verfahrensmeldungen
Die am 1. April 1935 festgesetzten Verfahrensmeldungen sind wie folgt festgesetzt:
1. Einkommensteuer: 1. April 1935.
2. Körperschaftsteuer: 1. April 1935.
3. Erbschaftsteuer: 1. April 1935.
4. Grundsteuer: 1. April 1935.
5. Grunderwerbsteuer: 1. April 1935.
6. Schenksteuer: 1. April 1935.
7. Verbrauchsteuer: 1. April 1935.
8. Grunderwerbsteuer: 1. April 1935.
9. Grunderwerbsteuer: 1. April 1935.
10. Grunderwerbsteuer: 1. April 1935.

Interessantes von anderen Orten
11.00 Uhr: Interessantes von anderen Orten, 11.00 Uhr: Interessantes von anderen Orten, 11.00 Uhr: Interessantes von anderen Orten.
12.00 Uhr: Interessantes von anderen Orten, 12.00 Uhr: Interessantes von anderen Orten, 12.00 Uhr: Interessantes von anderen Orten.
13.00 Uhr: Interessantes von anderen Orten, 13.00 Uhr: Interessantes von anderen Orten, 13.00 Uhr: Interessantes von anderen Orten.
14.00 Uhr: Interessantes von anderen Orten, 14.00 Uhr: Interessantes von anderen Orten, 14.00 Uhr: Interessantes von anderen Orten.
15.00 Uhr: Interessantes von anderen Orten, 15.00 Uhr: Interessantes von anderen Orten, 15.00 Uhr: Interessantes von anderen Orten.
16.00 Uhr: Interessantes von anderen Orten, 16.00 Uhr: Interessantes von anderen Orten, 16.00 Uhr: Interessantes von anderen Orten.
17.00 Uhr: Interessantes von anderen Orten, 17.00 Uhr: Interessantes von anderen Orten, 17.00 Uhr: Interessantes von anderen Orten.
18.00 Uhr: Interessantes von anderen Orten, 18.00 Uhr: Interessantes von anderen Orten, 18.00 Uhr: Interessantes von anderen Orten.
19.00 Uhr: Interessantes von anderen Orten, 19.00 Uhr: Interessantes von anderen Orten, 19.00 Uhr: Interessantes von anderen Orten.
20.00 Uhr: Interessantes von anderen Orten, 20.00 Uhr: Interessantes von anderen Orten, 20.00 Uhr: Interessantes von anderen Orten.
21.00 Uhr: Interessantes von anderen Orten, 21.00 Uhr: Interessantes von anderen Orten, 21.00 Uhr: Interessantes von anderen Orten.
22.00 Uhr: Interessantes von anderen Orten, 22.00 Uhr: Interessantes von anderen Orten, 22.00 Uhr: Interessantes von anderen Orten.
23.00 Uhr: Interessantes von anderen Orten, 23.00 Uhr: Interessantes von anderen Orten, 23.00 Uhr: Interessantes von anderen Orten.
24.00 Uhr: Interessantes von anderen Orten, 24.00 Uhr: Interessantes von anderen Orten, 24.00 Uhr: Interessantes von anderen Orten.

Kleine Anzeigen in den D.N.N.

Kleine Anzeigen in den D.N.N.
sind billig und helfen immer.
Nur 14 Pf. kostet die mm-Zeile, Stellengesuche und private Familien-Anzeigen sogar nur 6 Pf.

Verloren

Verloren
Ein Portemonnaie mit Geld und Papieren, gefunden am 10. Mai 1935. Finder: Herr Schmidt, Dresden.

Heraten

Heraten
Heraten, Heraten, Heraten. Heraten, Heraten, Heraten. Heraten, Heraten, Heraten.

Wandermädel

Wandermädel
Wandermädel, Wandermädel, Wandermädel. Wandermädel, Wandermädel, Wandermädel.

Dresdner Theater - Spielplan

Opernhaus
Freitag, 10. Mai
18. Vorstellung f. Richard Wagner's
Der Ring des Nibelungen

Schauspielhaus
Freitag, 10. Mai
Waher Harada
Julland: Rembrandt der Maler
Der Maler

Albert-Theater
Freitag, 10. Mai
Spiel wird mit der Elbe
Publika mit Blick in drei Akten

Komödienhaus
Freitag, 10. Mai
Commer in Zirkel
Sufflist in drei Aufzügen

Central-Theater
Freitag, 10. Mai
Schloß Wilhelmsruh
und 8. Darstellung

Paßbilder
Der- und Schloß
Central-Theater
Freitag: Polizeistunde 3 Uhr

ALT-HEIDELBERG
Heute Donnerstag
6. Rhein. Singsungs-Abend
Freitag: Polizeistunde 3 Uhr

Tanzpalast Blumensäle
Heute Donnerstag
das erste große Tanzfest
dazu der feine Ball



Auch im Sommer große Filme!
Zwei erste Stars in einem Film!
Ab heute Freitag



Richard Eichberg
HANS ALBERS
DER DRAUFGÄNGER
mit Martha Eggerth
Leonhard Steckel, Gerda Maurus, A. Müller.

Tymian Täglich 8,15 Uhr
Sonntags 4 Uhr
Der Grasiandianer
Die Dresdner Lichtspielhäuser zeigen:

NATIONAL LICHTSPIELE
GEROKSTR. 27
Freitag bis mit Donnerstag
Der Ufa-Spitzenfilm

Miet-Planos
Mietwagen
Wagen, Lieferwagen

Grace Moore
Auf zur guten Martha!
Lange Nacht

Dresden-A.
Schreibergasse 19-21
Heute Freitag
Schweineschlachten

Ellas-Café, Eliasplatz 5
Heute Donnerstag
Lange Nacht

Advertisement for Korsetten (Corsets) featuring illustrations of women in corsets and text describing the products and prices.

Advertisement for Gloria-Palast featuring a portrait of a man and text about performances.

Advertisement for Regina featuring text about performances and times.

Advertisement for Waldmeister-Bowle featuring text about the beverage and prices.

Advertisement for Citrovaniile featuring an illustration of a bottle and text about the product.

Advertisement for Zur Traube featuring text about performances.

Advertisement for Stadtkeller featuring text about performances.

Advertisement for Tanzpalast ODEUM featuring text about performances and times.

Vertical text on the far right edge of the page, including 'Anzeige' and other small notices.