

Die 3. Tage sind ginsende
 Dätze, sind 4. Dätze, sind 5.
 6. Dätze, sind 7. Dätze, sind 8.
 9. Dätze, sind 10. Dätze, sind 11.
 12. Dätze, sind 13. Dätze, sind 14.
 15. Dätze, sind 16. Dätze, sind 17.
 18. Dätze, sind 19. Dätze, sind 20.
 21. Dätze, sind 22. Dätze, sind 23.
 24. Dätze, sind 25. Dätze, sind 26.
 27. Dätze, sind 28. Dätze, sind 29.
 30. Dätze, sind 31. Dätze, sind 32.
 33. Dätze, sind 34. Dätze, sind 35.
 36. Dätze, sind 37. Dätze, sind 38.
 39. Dätze, sind 40. Dätze, sind 41.
 42. Dätze, sind 43. Dätze, sind 44.
 45. Dätze, sind 46. Dätze, sind 47.
 48. Dätze, sind 49. Dätze, sind 50.
 51. Dätze, sind 52. Dätze, sind 53.
 54. Dätze, sind 55. Dätze, sind 56.
 57. Dätze, sind 58. Dätze, sind 59.
 60. Dätze, sind 61. Dätze, sind 62.
 63. Dätze, sind 64. Dätze, sind 65.
 66. Dätze, sind 67. Dätze, sind 68.
 69. Dätze, sind 70. Dätze, sind 71.
 72. Dätze, sind 73. Dätze, sind 74.
 75. Dätze, sind 76. Dätze, sind 77.
 78. Dätze, sind 79. Dätze, sind 80.
 81. Dätze, sind 82. Dätze, sind 83.
 84. Dätze, sind 85. Dätze, sind 86.
 87. Dätze, sind 88. Dätze, sind 89.
 90. Dätze, sind 91. Dätze, sind 92.
 93. Dätze, sind 94. Dätze, sind 95.
 96. Dätze, sind 97. Dätze, sind 98.
 99. Dätze, sind 100. Dätze, sind 101.
 102. Dätze, sind 103. Dätze, sind 104.
 105. Dätze, sind 106. Dätze, sind 107.
 108. Dätze, sind 109. Dätze, sind 110.
 111. Dätze, sind 112. Dätze, sind 113.
 114. Dätze, sind 115. Dätze, sind 116.
 117. Dätze, sind 118. Dätze, sind 119.
 120. Dätze, sind 121. Dätze, sind 122.
 123. Dätze, sind 124. Dätze, sind 125.
 126. Dätze, sind 127. Dätze, sind 128.
 129. Dätze, sind 130. Dätze, sind 131.
 132. Dätze, sind 133. Dätze, sind 134.
 135. Dätze, sind 136. Dätze, sind 137.
 138. Dätze, sind 139. Dätze, sind 140.
 141. Dätze, sind 142. Dätze, sind 143.
 144. Dätze, sind 145. Dätze, sind 146.
 147. Dätze, sind 148. Dätze, sind 149.
 150. Dätze, sind 151. Dätze, sind 152.
 153. Dätze, sind 154. Dätze, sind 155.
 156. Dätze, sind 157. Dätze, sind 158.
 159. Dätze, sind 160. Dätze, sind 161.
 162. Dätze, sind 163. Dätze, sind 164.
 165. Dätze, sind 166. Dätze, sind 167.
 168. Dätze, sind 169. Dätze, sind 170.
 171. Dätze, sind 172. Dätze, sind 173.
 174. Dätze, sind 175. Dätze, sind 176.
 177. Dätze, sind 178. Dätze, sind 179.
 180. Dätze, sind 181. Dätze, sind 182.
 183. Dätze, sind 184. Dätze, sind 185.
 186. Dätze, sind 187. Dätze, sind 188.
 189. Dätze, sind 190. Dätze, sind 191.
 192. Dätze, sind 193. Dätze, sind 194.
 195. Dätze, sind 196. Dätze, sind 197.
 198. Dätze, sind 199. Dätze, sind 200.

Die 1. Gänge, sind 2. Gänge, sind 3.
 4. Gänge, sind 5. Gänge, sind 6.
 7. Gänge, sind 8. Gänge, sind 9.
 10. Gänge, sind 11. Gänge, sind 12.
 13. Gänge, sind 14. Gänge, sind 15.
 16. Gänge, sind 17. Gänge, sind 18.
 19. Gänge, sind 20. Gänge, sind 21.
 22. Gänge, sind 23. Gänge, sind 24.
 25. Gänge, sind 26. Gänge, sind 27.
 28. Gänge, sind 29. Gänge, sind 30.
 31. Gänge, sind 32. Gänge, sind 33.
 34. Gänge, sind 35. Gänge, sind 36.
 37. Gänge, sind 38. Gänge, sind 39.
 40. Gänge, sind 41. Gänge, sind 42.
 43. Gänge, sind 44. Gänge, sind 45.
 46. Gänge, sind 47. Gänge, sind 48.
 49. Gänge, sind 50. Gänge, sind 51.
 52. Gänge, sind 53. Gänge, sind 54.
 55. Gänge, sind 56. Gänge, sind 57.
 58. Gänge, sind 59. Gänge, sind 60.
 61. Gänge, sind 62. Gänge, sind 63.
 64. Gänge, sind 65. Gänge, sind 66.
 67. Gänge, sind 68. Gänge, sind 69.
 70. Gänge, sind 71. Gänge, sind 72.
 73. Gänge, sind 74. Gänge, sind 75.
 76. Gänge, sind 77. Gänge, sind 78.
 79. Gänge, sind 80. Gänge, sind 81.
 82. Gänge, sind 83. Gänge, sind 84.
 85. Gänge, sind 86. Gänge, sind 87.
 88. Gänge, sind 89. Gänge, sind 90.
 91. Gänge, sind 92. Gänge, sind 93.
 94. Gänge, sind 95. Gänge, sind 96.
 97. Gänge, sind 98. Gänge, sind 99.
 100. Gänge, sind 101. Gänge, sind 102.
 103. Gänge, sind 104. Gänge, sind 105.
 106. Gänge, sind 107. Gänge, sind 108.
 109. Gänge, sind 110. Gänge, sind 111.
 112. Gänge, sind 113. Gänge, sind 114.
 115. Gänge, sind 116. Gänge, sind 117.
 118. Gänge, sind 119. Gänge, sind 120.
 121. Gänge, sind 122. Gänge, sind 123.
 124. Gänge, sind 125. Gänge, sind 126.
 127. Gänge, sind 128. Gänge, sind 129.
 130. Gänge, sind 131. Gänge, sind 132.
 133. Gänge, sind 134. Gänge, sind 135.
 136. Gänge, sind 137. Gänge, sind 138.
 139. Gänge, sind 140. Gänge, sind 141.
 142. Gänge, sind 143. Gänge, sind 144.
 145. Gänge, sind 146. Gänge, sind 147.
 148. Gänge, sind 149. Gänge, sind 150.



47.602314

4

B. Auf des IV. ^{ten} Gangs, ² ^{ten} ^{Stück}
Toske 10. Ei gegen C. bis 2
Wassersaust, mit dem noch 24.
Ei bis

C. IV. ^{ten} Gangs, ² ^{ten} ^{Stück}
mit 4. Mann belagert. Der
Gang, ² ^{ten} ^{Stück} ² ^{ten} ^{Stück}
C. ² ^{ten} ^{Stück} ² ^{ten} ^{Stück}
zu ² ^{ten} ^{Stück} ² ^{ten} ^{Stück}
mit ² ^{ten} ^{Stück} ² ^{ten} ^{Stück}
Klein ² ^{ten} ^{Stück} ² ^{ten} ^{Stück}
fangen ² ^{ten} ^{Stück} ² ^{ten} ^{Stück}
Ab ² ^{ten} ^{Stück} ² ^{ten} ^{Stück}
mit ² ^{ten} ^{Stück} ² ^{ten} ^{Stück}
wird ² ^{ten} ^{Stück} ² ^{ten} ^{Stück}
von ² ^{ten} ^{Stück} ² ^{ten} ^{Stück}
zu ² ^{ten} ^{Stück} ² ^{ten} ^{Stück}
mit ² ^{ten} ^{Stück} ² ^{ten} ^{Stück}

D. 3. 4. fache bis ins gegenwärtli-
ge ² ^{ten} ^{Stück} ² ^{ten} ^{Stück}. Das Ab-
hauen ist im Jahr ² ^{ten} ^{Stück} ² ^{ten} ^{Stück}
mit 1. Mann belagt. Der
Gang ist mit dem Klein ² ^{ten} ^{Stück} ² ^{ten} ^{Stück}
allfins 2. Ei. ² ^{ten} ^{Stück} ² ^{ten} ^{Stück}
sig, mit man ² ^{ten} ^{Stück} ² ^{ten} ^{Stück}
zu ² ^{ten} ^{Stück} ² ^{ten} ^{Stück}
zu ² ^{ten} ^{Stück} ² ^{ten} ^{Stück}
C. ² ^{ten} ^{Stück} ² ^{ten} ^{Stück}
zu ² ^{ten} ^{Stück} ² ^{ten} ^{Stück}
Der Gang ist allfins

2. - 2. 2. L. i. mittelst. bey fast auf
nirgends pathigun kammern, und
quartzigen Klüften, man vorseh
und aber für nur da so erst Wied
als auch in Quarzdruse gewachsen
Jaar silber. Diese Gänge sind über
singt mittelst. gut und barmher-
zig von Kunst fast aber gegen
M. L. bestimmt, ist ein 9. fast un-
sicht und 140. L. i. lango gang-
bauer Trostbau.
Von Kunst fast, auf den Trost-
ein 10. L. i. gegen M. L. bis
F. Loth fast wasser durch die alten
Kammer bis W. G. Gangstente zu
förderung geht. Die Förderung
geschicht von da nach dem gegen M. L.
S. L. vorliegend der Kunst fast, bis
nach G. Gangstente, und von da
durch den Dignen fast zu Tage aus.
Die Trostbau sind alle 2. - 3.
L. i. breit die Gänge aber ein mittel-
mäßig gut. frucht auch den Trostbau
10. L. i. bis
G. Zing fast so bey 1. faste geht die
vorne G. Gangstente vorwärts. In
süder der Mittel zwischen der
Lort und Zing fast, bestimmt ist
ein 2. - 3. L. i. fast Zing fast Trostbau
soch, unter wasser man wolle
die Gänge fließt, an der mit ein
man O. A. unter wasser, und
wasser in einem ofen fast 9. L. i.
lang fastes Zing fast Zing fast
Trostbau durch fastig ge-
maest wird, das Mittel zu einem

Langstuck aber schon bli. bau
soll. Dann von Lingen Doy. Fin.
aus, und auf von Doy. Pan. of.
gasse 9. L. lang bis an eine Ge-
sante, oder Lingen Lingen
Doy. Pan. bau. Der Gang ist Fin.
2. - 3. L. mächtig und Linsen
Lagen. Die Lagen sind an einer
Welle mit einem Kumpen gefalteten
bis das untere der Zingungsaft
G. angestrichen. Das Linsen der
Lagen ist

H. 20. L. Lagen aus der Doy. Pan.,
bis H. Doy. Pan. so bey einer
2. fache der IV. Gangung. Lagen
ausset, und Lagen 20. L. bis
F. Doy. Pan. so bis III. Gangung.
Lagen gefalt. Der Gang bay. Lagen in
einer Mittelau aus einem 4. L.
mächtigen Lagen Lagen, no-
strukt. ist aber in Lagen Lagen
noch aus 2. L. mächtig im Lagen.
L. Lagen 20. L. bis

H. Glucksaft, so bis III. Gangung.
Lagen gefalt, und von da eine fache
Lagen Lagen der Mittel Glucksaft
bis II. Gangung. Lagen, und von alten
Glucksaft bis I. Gangung. Lagen,
von Lagen III. bis Doy. Pan., und
Lagen zu Lagen ausgesetzt. Von
Lagen Lagen 10. L. bis

L. Doy. Pan. in dieser Mittel
Lagen die Lagen aus Lagen Lagen
nase bay. Glucksaft, Lagen Lagen

bym Kaysserfacht ist der Gang
1. Ei mächtig, fällt dabij mehr, rigo,
und nützlich in salzige Gänge. Von
hina kommt man zum ruffen das
der Gang im gedultlichen Daalband
und Ablosung schief, so ist in Lin-
gen und hundert, und aus einem in-
hundert die schwarzen schiefen
Gänge bym 10. Ei bis
M. Trabandensfacht, in welchen
Mittel die Gänge mächtiger und
und das ruffen. Von 20. Ei bis
N. Trabandensfacht, so bym 4. facht die
die II. Gänge sind angesetzt. Ofen
gange in dem Mittel dieses Gänge
kommt die III. Gänge so man
Nase bym Trabandensfacht, sind die
Gänge noch bym 2. - 2. Ei breit,
und das ruffen, was gegen die
Kaysserfacht werden solte in Gängen
die so am, das man auch in
die Gang in Lingen die 4. breit ab-
breitet in Lingen die oben ansetzen
bym 20. Ei bis
O. Trabandensfacht, welche 4. facht die
II. Gänge sind angesetzt. Die
Gänge sind abnehmlich, so gränge und
am, das die itzige Trostau bau ist
hina und, in der so ist, ist die
alte Trostau bau so ist noch bym
II. Gänge sind angesetzt, die oben
sollig liegt. Zu dem Ende setze
gange 4. Ei sind die in dem facht
P. sind mit einem Orte P. angesetzt

so unter den Knochen bis gegen
den 40. Li. Ling und
Dyspnoe, fast geht in über was man
soll. Dann Geradening fast sinant
bis II. = Geringe Dichte, dieses
Dyspnoe fast von unter sinant
Li. zu beginn, sitzen noch ganz,
aber nicht so hoch, oben aber
gast, ohne dass die Nerven.
20. Li. gegen III. bis

Q. Disputier Dyspnoe. Zu den Mittel-
teil dieses Länge bey

Q. Setzt ein Baum so, sind die sinant
mit dem Gang gussloppet in
Ling und sinant. Man hat
Li. im Ort der auch getraut,
aber nicht so ausgefüllt. Seite 20.
Li. bis

R. Dyspnoe, um die von sine
nach in alten Nerven bis
I. = Geringe Dichte sinant.
Auch, selbige gegen III. ofunglose
40. Li. also dass oben bey sinant

Q. Baum, sind in Ling und
auch gussloppet, was man ist. Man
soll sine Knochen nicht abgussloppet
dieses Baum sind gussloppet, dabei
aber bleibt die Gänge gussloppet.

Von sine sinant gegen III. bis
Dyspnoe, selbige 20. Li. bis
Hollu, sind auch von Hollu
gegen III. zu Tage aus.

Das Hauptbau gegen S. so
mal 10. vj. Ausbaur gegen
soich Eingangbar, und wurde
sich
s. 1.

Der Gang ist ein oben
offen zu 2. - 3. Li in
und die Luft die mächtig
Tammere vns zu Gang
10. 12. - 20. Zoll mächtig
sich messen Spil zu
Quarz und eingepangten
Weiberg. Von dem Gang
sich sehr viele Quarze
aus, in welche die
von Weiberg und andere
mit ein bräun. Die
Lug geschicht messen
sich, so auch die
vom Lingner messen
und die Luft die
aus großem Spil
nigau die Luft so
dem messen kommen.
Weiberg aus welche
von dem Dyane
das Lingner zu 2. - 3. Li
canit saub und
s. 2.

Das Abbauen des Ganges
sich sehr
Weiberg, wobei die Dyane in

Jungmännern verpflichtet wird, 1. 5
Daraus verfertigt wird in einem
Dyfel 10. Zoll hoch, und 20. Zoll
lang, das Lothum gewissens, wird die
Gänge sehr sauber gemacht, und
Lothum bestrichen.

Die Forderung gewissens auf den
A. Tage von dem Pfaffen A. ge-
gen Mittag bis Gluckau Pfaffen
dies jedes mal 20. Lot von ein
andere unter Forderung Pfaffen bis
IV. Gänge, und von da
zu dem Pfaffen Pfaffen bis I. Gänge
Gänge, und von dem Pfaffen
zu dem Pfaffen zu Tage aus.

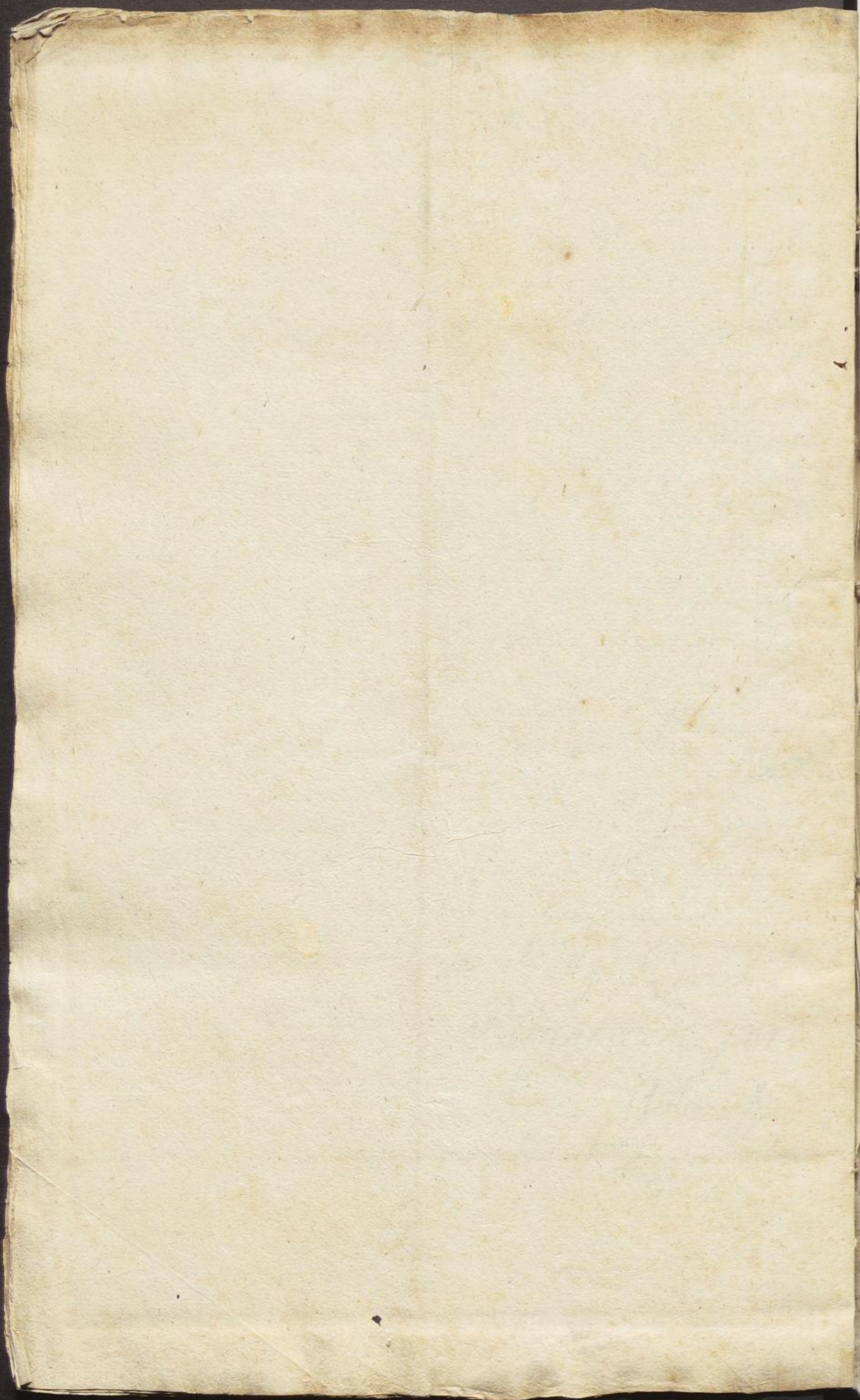
D. von dem Pfaffen Pfaffen
gegen Mittag gelagert Lothum
gewissens die Forderung bis III. Gänge
Gänge, und von dem Pfaffen
aus Pfaffen bis I. Gänge, und
von dem Pfaffen von dem Pfaffen
Pfaffen zu Tage aus.

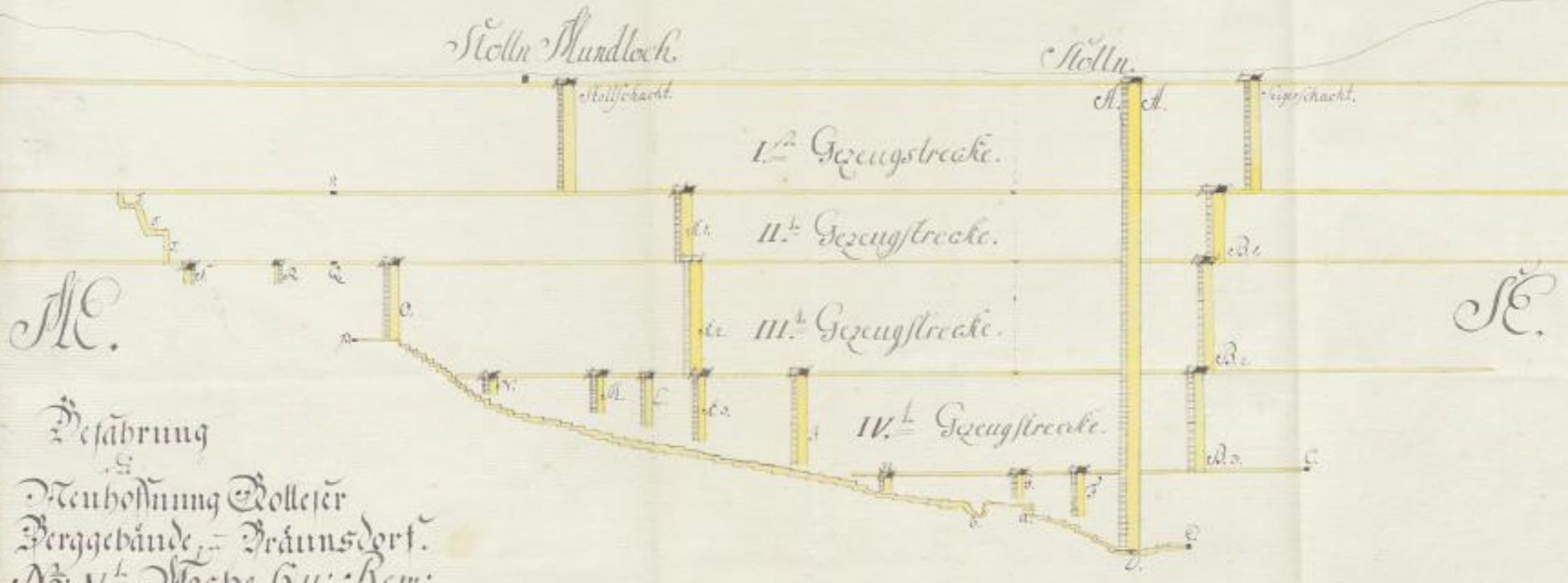
Man nehmet das von dem Pfaffen an
Lothum ein jedes ein 15.
Man fündet bis zu Tage
aus abhandelt. Angewendet man diese
Forderung Pfaffen mit dem
notwendigen Pfaffen ein Pfaffen
Dagel, so es fällt das die die
gabe und ein Pfaffen
aller Pfaffen auf die Pfaffen
einmal was.

Da man gungurwärtzig bey der
sine Guberna veruig orna gas kinn
Dyffurage esfalt, dabuy aber dinnor
sinn Manusschafft von 510. Mann
entersfalt, so esfallat das dab hin-
sige Mayss Wusau doring luf alle
Aussicht verporent. Die Ausgab
ist alle 14. Tage ofungelust 7.
800. rthl. und im beyrechnung auch
im ganzes Quartal wird bey
nahe 4000. Markt Silber aus-
magen. Die Dyflise sind dasuoch
grawstet mit 4. löffig im gefalt,
sind solge. werden zu 1000. Markt
Silber, 4000. L. Dyflise anfordert.
Doll dingsub Quantum aus so
sinnu Lagan esfaltu werden,
dabuy aber misse beyne was
wassere dasou gijaget werden,
so es werden die sinesigantla
sine viele Aussicht und
Aussichtantait.

No: 5. = Mayss Quartal
Reminiscere. 1771.

Carl Gottsaind
f. r. g.





Befahrung
 Teuhofnung Wollejer
 Berggebäude Draunsdorf.
 No: V.^{te} Woche Qu: Rem:
 1775.



h.

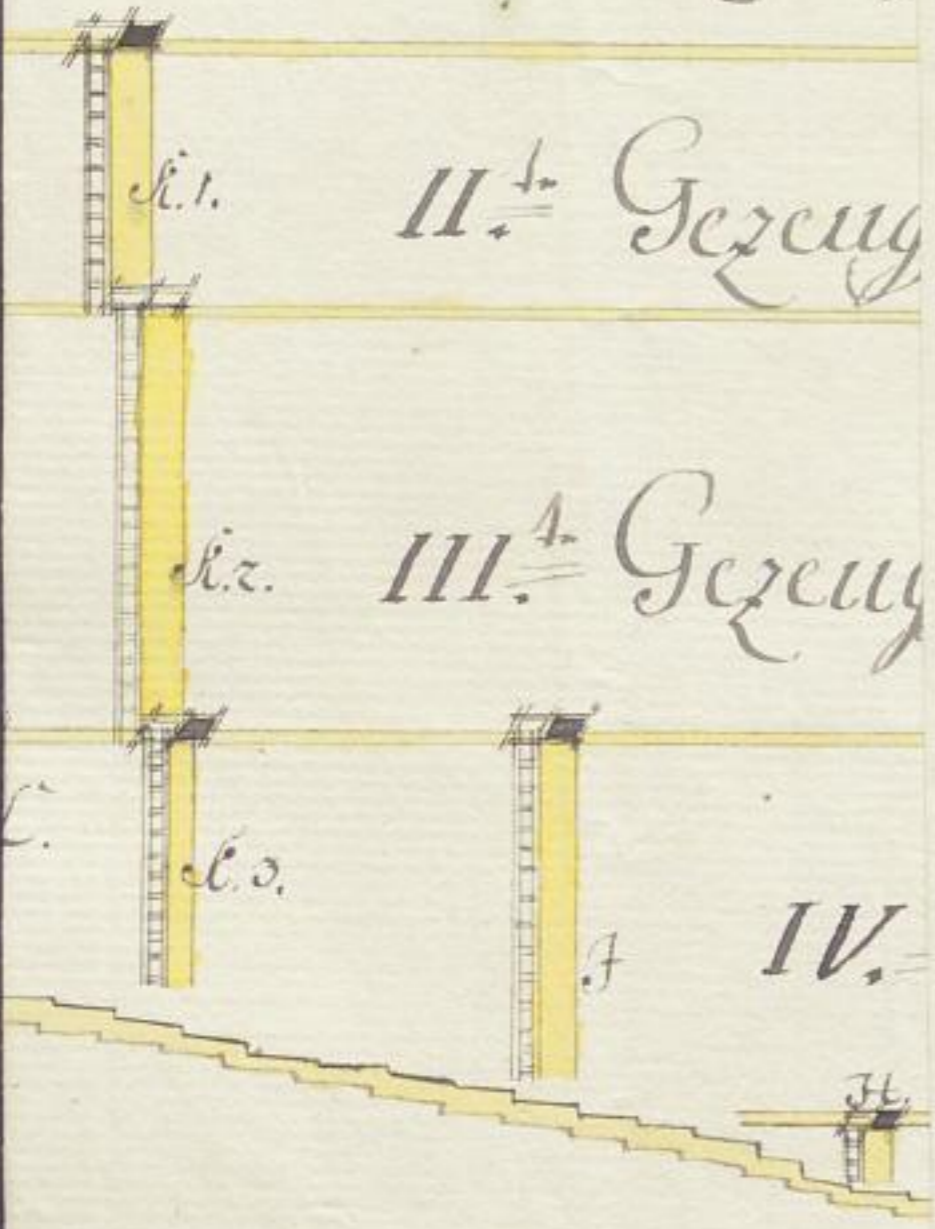
ht.

I.^{te} Gezeug

II.^{te} Gezeug

III.^{te} Gezeug

IV.



zu 17.602317
4^o