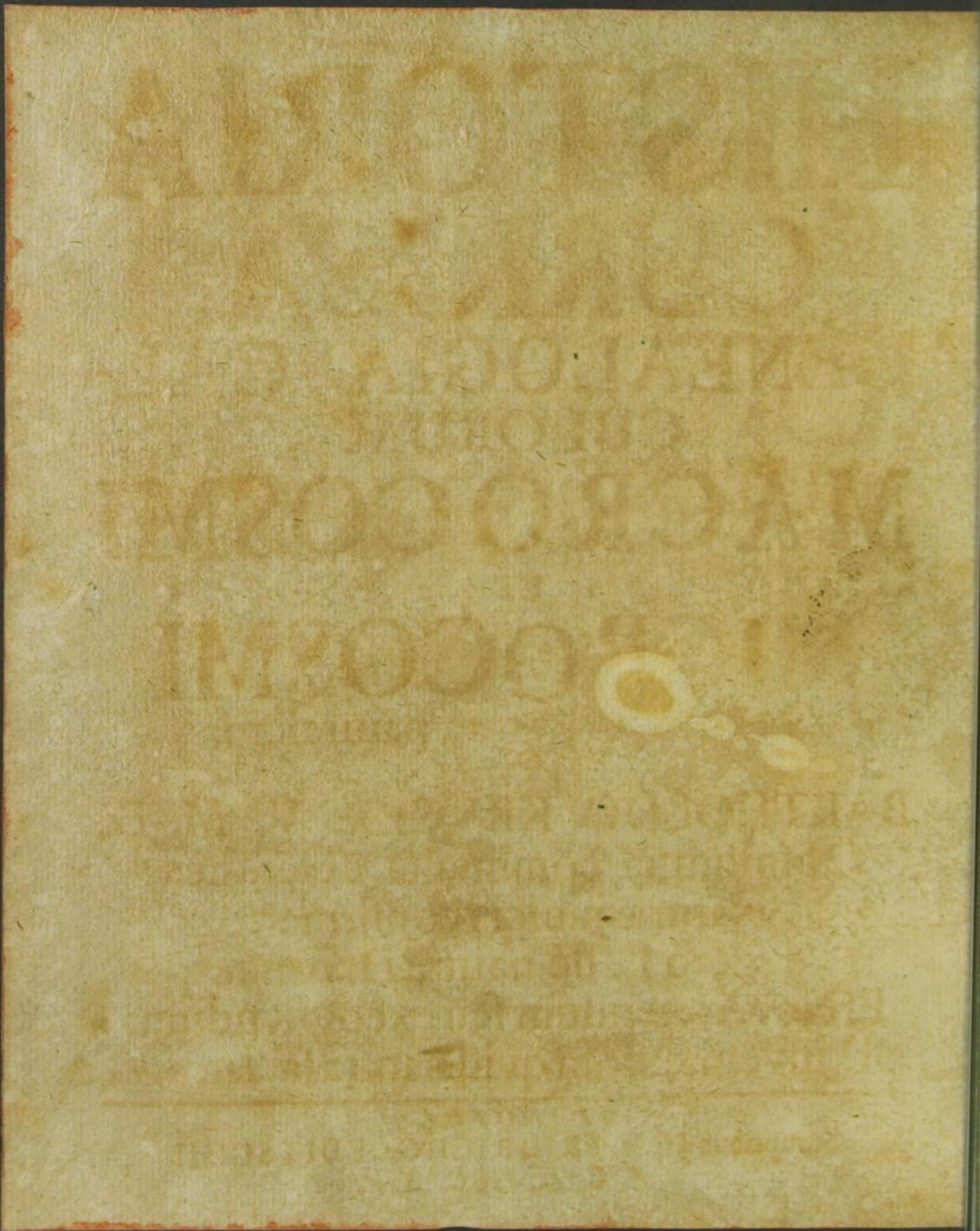


Chirurg.  
250

~~4495~~  
Medicin: 2244

Chirurg. rob.





# HISTORIA CURIOSA.

GENEALOGIA CAL-  
CULORUM

MACROCOSMI

ET



MICROCOSMI

Per analogismum naturalem.

AUTORE

BARTHOLDO KRUGER, V. M. D.

Opinionum commenta delet dies;

Naturæ judicia confirmat.

Cicero L. de naturâ Deorum.

E. Non fingendum seu excogitandum;  
ast! inveniendum quid natura faciat, Bacon.

---

BRUNOPOLI.

Sumptibus JOH. FRIDRICI GLEDITSCHII.

A. C. M. DCC. XIV.

HISTORIA

GENERA

GENERALIS

MAGNORUM

RE

BARTHOLOMÆO KRISTOPHERO

Opinionum

Caetero

Et non inveniuntur

Sumptibus Joh. Fridrichi



A Son Altesse Serenissime  
**AUGUST GVILLAUM**  
Duc de Brounsvic & Lunebourg.

Mon Seigneur.

**D**ieu qui gouverne le Monde à voulu aussi qu'  
entre ses creatures, les une gouvernassent les  
autres. L'ame commande au corps ; Les  
cieux superieurs meuvent les inferieurs ; il ya  
des Archanges qui commandent aux Anges.  
Une armée ne peut subsister sans chefs & Generaux  
d'armées. Dont Dieu à donne des exemples en quel-  
ques animaux irraisonnables, comme aux abeilles, qui  
ont un Roy, & aux grues, entre les quelles il ya une  
qui mene la bande. Tout ainsi qu' on ne fera jamais

) ( 2

aucun



aucun accord de musique si la voix ne sont in egales; ainsi d'une multitude de personnes de pareille condition; on ne fera jamais une bonne société & durable. C'est pourquoy de tout temps il y a eu des Princes munis d'autorité pour gouverner les peuples, & cette inégalité est le principal lieu qui entretient la société humaine. J'ay tous jours fait grande estime d'une division des vertus que font les Platoniciens, lors qu'ils appellent les unes; *Purgatives*; les autres, *Illuminatives*; les troisièmes; *Civiles*; & les Dernieres, *Exemplaires*. Les vertus *Purgatives*; sont celles qui donnent à nostre ame la premiere trempé de sainteté; car elles nous prennent le coeur, tout occudé qu'il est encore de passions de la terre & le derouillent, de tant imperfections, Ordinaires à la nature corrompüe; pour faire gouter les choses du ciel.

Les *illuminatives*; nous font du jour apres avoir dompté les émotions des sens, & nous établissent dans la douceur de quelque repos, où nous commençons à contempler les entrées; les progrès, & les issues du monde, où nous sommes ranges, & le cours de cette grande comedie, qu'on l'appeller la vie.

Les *Civiles*; nous tirent hors de nous mesmes, pour nous appliquer au prochain, & nous faire rendre le devoir à chacun selon son degré dans unne bonne conversation d'homme parmy les hommes.

Les *Exemplaires*. Vont bien plus avant dans la perfection; car elles s'estallent en public pour servir aux autres de modelle, & se font voir dans les charges

&



❁ ○ ❁

---

& dignitez au gouvernement des Royaumes, des Provinces, des villes, & des communautez en administrant la justice, &c. Je suis ravy; de voir par occasion qu'ence tems; ou la Medecine est comme sur le point de perir par les speculations & les hypoteses dont un l'accable, il se trouve en France des Esprits eclairez: qui voyent le danger qu'elle court, qui reconnoissent que l'unique moyen de la conserver, c'est de fuir le faste des opinions, & de recourir à Hippocrate; pour apprendre de luy, commé de l'interprete de la nature; le chemin de la verité (je ne suis) point surpris qu'il y ait en France des genies elever, que l'erreur ne scauroit surprendre; car quand est ce que Illustre Nation Dr. n'apas été fertile en grands Savantes de Sorbonne. Tous les animaux & tous les vegetaux tirent leur origine d'un oeuf. Que sont toutes les graines des plantes, si non autant d'oeufs; qui rendre ferment en abregé tous les Principes de la plante qui doit sortir. La fermentation du suc nourricier qui se presente; le ressort de l'air; La chaleur du soleil; & le feu central de la terre; developent ensuite ces Principes; les mettent en mouvement, & les font croître peu à peu jusqu'à l'étendue qui leur est prescrite par la nature, selon les differentes especes des plantes. Au reste; Si tous les Filosofes, & tons les Medecins qviennent sur ce point à l'egard des vegetaux; à plus forte raison doit--on penser la même chose des animaux; tant de ceux que l'on nomme par faits; que de ceux que l'on appelle imparfaits, car outre qu'en toutes choses il ya un ordre tou jours égal; tou jours semblable à luy même; que tout vient d'un

d'un

❁ ○ ❁

---

d' un même principe , & après un certain circuit de mouvement; retourne au même terme ; on remarque dans les pierrailles (de miniere:) une structure; une liaison d'organes, des operations & des signatures, qui les mettent fort audeffus de plantes, &c. (par analogie:)

Mon Seigneur. Je viens en faire un sacrifice, à l'exemple des anciens; qui ne gutoient jamais des fruits, que la terre produisoit pour leur nourriture; sans en avoir premierement offert à Dieux; dans la pensée qu'ils avoient que ceux dont ils recevoient tous ces biens en devoient aussi avoir les premices pour marque de leur subministration. C'est cette même raison; Mon Seigneur, qui m'oblige à Vôte Altesse Serenissime consacrer cette Histoire; & que je Vôte Altesse en puisse offrir & témoigner par une de mes actions que je n'ay point d'autre en vie que celle de me rendre digne d'estre par tout

**Mon Seigneur**  
**de Vôte Altesse Serenissime**

*Le tres humble Valet*

**BARTHOLDUS KRUGER.**  
V. M. D.



I N R I.

Lecturis Curiosis,

S. & O.

**M**irus sæpè est lusus nature & spermatis seu fermenti Tartarei. Id quod sole meridianò clariùs demonstrat: analogismus super naturalis; (seu magnetismus naturalis) macrocosmi & microcosmi. Quemadmodum macrocosmus petrificet luculentè perspiciendum. Similitèr microcosmus imitari videtur (in generatione calculorum in mare mediterraneo.) E. Superius est sicut inferius & contrà. Ast! ut de singulis rebus; id est de causis earum, & generatione analogicè differamus. Sicuti Petrificationes macrocosmi cum microcosmicâ analogiam monstrant: ut humor serosus M.S. seu aquarum rivuli eorumque alvei venis & arteriis fontes & scaturigines visceribus nobilioribus ferè respondeant. Manifestum exemplum adparet in Termis Carolinis (item) in fonte lapidificò, quem florentissimus ager Fenensis Curiosis scrutatoribus exhibet (inter  
alia

alia plura) continua lapidis tofacei in canalibus & bal-  
 neis istis petrosi adcretionem Tartaream observandam;  
 modumque ejusdem adcretionis seu lapidosa generationis  
 (uno verbò) Petrificationis Curiosa speculationeolvebam  
 (menteque revolvebam) (oppidò recordabor) an? non for-  
 tasse simili modo (per analogiam p: naturalem) calculi in  
 microcosmo (seu homine) generari possint? dum hæc me-  
 ditabar (fons Lapidificus Regio-Lotharie) (vulgò Duct-  
 Stein) hanc sententiam confirmat. E. His perscrutatis;  
 né nimis prolixiori confusio detur locus (duas Sectiones  
 proponam) I. De Petrificatione Macrocosmi: II. In  
 altera Sectione (Nostrâ hypotesi) renum & vesicae (seu in  
 mare mediterraneo Microcosmi) calculorum Historiam &  
 generationem seu Petrificationem exponam. Sectionemque  
 Chirurgicam seu operationem ipsam Tripartitam: insti-  
 tuendam legitime (beneficò M. M.) cariosè demon-  
 strabo &c. Salvete: Favete: Valete,  
 Sipienti sat!



Section I.



## SECTIO I.

### De Petrificatione Macrocosmi.

**P**etrificatio entis alicujus novi generationem includit. Omnis aut generatio præsupponit semen seu fermentum formale, quod materiam ad ens in potentiâ, disponat: vid. *D. Wedeli Dissertatio: de principiis rerum. Helmont. de Lithiasi.* Aristotelici Veteres statuunt: *Lapides & mineralia fieri ex terrâ potissimum, mediante calore & frigore, opificibus externis, cum additamento seu Regimine trium aliorum elementorum.* D. Paracelsus princeps docuit: *Omnia mineralia ex tribus suis initiis (materialiter:)*  $\Theta$ .  $\text{♀}$ .  $\text{♁}$ . Stratum autem seu solea terræ, quæ hæc aquarum ditissima proles in vacuitatis impletionem est concredita; Dicitur à Paracelso *Linea Trivalis*, matrix feminibus mineralium gravida; quibus Deus implantavit dona & femina in seculum duratura. Ita nempe saxorum & mineralium semen & fermentum est aquæ implantatum, ut determinationem specificam

A

cificam

cificam ( fermentumq̄ve ) in terræ matrice suscipiat. Cæterum sabulum, seu terra, sibi undeq̄vaq; continua, suscepto semine in colles rupesq̄ve surrexit; faxorumq̄ve strata divisit: sicut ortus rerum à miraculo incepit: sic modò suis secundis adhæret, ut rerum Archei horumq̄ve semina formalia, testentur unice se à mundo perceptibili dirigi. Hinc indè aquæ desiderio feminum impregnatæ mansere, suiq̄ve placiti Ideas, per aquam disposuit Omnipotens. Ast nondum Omnipotentia divinae sat fuit, rupes ab initio, Saxa & Lapides fecisse, semenq; propagandæ novæ sobolis contulisse: quò ex aquis Lapides, ac petræ deinceps: fierent; quin insuper voluit, ut semen petrificum, in multis, excederet vegetabilia; hisq; illa potiora se testarentur: nec semen, cum aqua sibi subdita, solum petrescit: quin insuper corpus sibi contiguum; fermento seminis petrifici, solo tactu; petrificat. Sic Friderici Imperatoris Chiroteca fuit una sui parte petrificata; qua scilicet intrà fontem aliquantisper maduerat: Altera at medietate, sigillo munita, corium permansit. Adeò, ut nedum herbæ, Ligna, panes, ferrum, ova, pisces saxatiles, aves cancri & quadrupedia, miranda metamorfosi, sint petrificata. Verum etiam Ambrosio Pareo teste, Parisiis foetus humanus est excisus, adultæ magnitudinis, in petram versus. At semen petrificum, reservata figura humana, absq; intermedia putredine, aut materiae dissolutione, totum per totum petrificat; tam ossa scilicet quàm cutim.

Quod semen petrificum est formale atq; invisibile fermentum. *Id ipsum in specie observavimus in aquis nitrosi Tartareis Regio-Lutteræ: ubi cancri vivi obducti talismodi fermentò cristallinò petrifico . . . ut & Fens in Fonte Ducali . . .*

Memorati fontis Jenensis Lapidifici historiam naturalem paucis adjungam. Nominatur ille Fons Principis: **der Fürstenborn: Serenissim<sup>o</sup> Saxoniz Elector JOHANNES FRIDRICUS**

**DRICUS**

DRICUS CONSTANS cognominatus, quando in vicino monte, à variis animalibus frequentato, & sylvarum viriditate curiosè vestito, venatum fuit; nimio Solls æstu incensus, ad ora amœnissimi hujus fontis, spiritus suos recreasse dicitur; prout Epigramma Lapidibus incisum demonstrat; IN FONTEM A. C. 1553.

FONTIS. AD HVIVS. AQVAS. FRIGVS. CAPTABAT. IN ÆSTV.

SAXONIÆ. ELECTOR. MVSTAQVE CHRISTE. TVVS.

TV. FONS. JUSTICIÆ. VERÆ. FONS. VIVÆ. SALVTIS.

SAXONIÆ, SALVOS. CHRISTE. TVERE DVCES.

Situs est ultra Salam; fermè versùs meridiem, non procul à pago Welnitz; & distat à porta ultra M. M. passuum. Ad radices montis, (qui Welnitz appellatur) è venis subterraneis indefessim manat, semper suis ebrius fermentis Petrificis. De hinc qverulò ore loqvacem efficit rivulum, omni Crystallo nitidiorem, qui ubi per præcipitia cadit, dulces quidem susurros edit; sed fermento suo petrifico (gorgonico) imposita ligna, crescentes plantas, crustaqve Lapidescente sensim sensimqve obducit, imò proprium alveum reddit saxeam. Res mira & stupenda; exit hæc aqua è rupe, & quando exiit, rupes producit: non in ipsa scaturigine, sed procul ab illa, Lapidem suam deponit crustam; tantò copiosiore; quantò per convallem cadit præcipitior; Taceo heic! Fermas Carolinas petrosas descriptas. (vid. *Miscellanea Curios: D. Christiani Langii, De Termis Carolinis.*)

Circà annum 1320. intrà Russiam & Tartariam, in altitudine graduum 64 non procul à palude Kitaya. Horda Baschirdorum; penitus in petras transmutata legitur cum toto armento, currubus & armamento. Dicunturq; etiamnum hodie homines, cameli, equi, greges, omneq; concomitans curruum & armamentorum genus, sub dio concretum; horrendo spectaculo, adhuc infaxata stare. Quod si inde absit miraculum, certè totus ille tractus, non nisi petra est continua, nimis pervia, quam silente per multos dies vento, depressaq; supernè aura, fortis odor saxatilis fracidus (qualis in cuniculis seu fodinis aliquot

spectatur enecans odor) spirasse potuit; suosque in  
 ambulones una necuisse nocte, quæ tandem præ loci  
 frigore, putredinem inhibente transmutavit, creaturas  
 quas pridem antè necuerat. Non secus atque Perga-  
 meni illi, in Cryptis; & chirotecâ, in fonte. Homo  
 conclusus locò Fracidò, primùm odore petrosò suffo-  
 catus, qui odor dein arterias & solida pervadens, trans-  
 mutat cadaver, priusquam putrescat, in petram.  
 Sic terra succum vegetabilem fermentò petrosò pene-  
 trat, surgitque planta Lapidea; quasi è semine vege-  
 rabili transplantatò. Ut patet in corallò, & muscò ejus.  
 Ergò potus fontium talium valdè insalubris: quia ar-  
 cheum disponit in saxeam indolem; torminibus infe-  
 stat, vitam abbreviat, enecatque ideò præcordia; ante-  
 quam bibendò transmutentur in saxum. In Mona-  
 sterio rubeò, Zoniæ, propè Bruxellam, ac templi sacra-  
 riò, spirant fontes aliquòt saxa, quæ parieti adponunt,  
 contra adagium: *Gutta cavat Lapides sæpè cadendò.*  
 Uncò namque & securi, frequenter saxa adnata decu-  
 tiunt. Monachi at queruntur, se Strofos seu tormina  
 pati, nisi semine Dauci, cerevisiis incoctò, utantur  
 continuè; quatenus odor seminis Dauci, odorem sa-  
 xatilem domat; Notandum ergò: non minus petræ  
 femina sua esse, quam rerum aliarum in vita mediâ, sub  
 formâ odoris fermentalis petrifici.

Ex omnibus præscriptis judicavi, quòd coagulatio  
 ☞ sit singularis & anomala. Calx in mediis aqvis  
 sensim petrescit. Ast corpus humanum, ut nec pe-  
 tram coagulat, ita nec calcem in vesicâ tolerat.

Enim verò vidi coagulum admirandum: quò statim  
 Spiritus ☞ condensat in offam spiritum vini. Quare  
 fin-



singularitatem □ cum summâ admiratione speculavi & sum speculatus in destillatione (târn humidâ quam siccâ.) Observavi, quod spiritus sulfurum acidus, cum Terrâ alcalizatâ fiat terreus. Ergo: omnia alkalia absorbent & figent acida & contrâ. Sic cum ferro fit scoria, ferrugo, cerussa &c. Hæcque æstimat D. Paracelsus Tartaros seu rerum impuritates, coâgulio proprio, sibiqve interno obductas (*è cibis ac potû.*) vid. *L. Paracelsi. de morbis Tartareis.*

Natura primùm virgo casta à peccato polluta est; non quidèrn proprio neqve idcirco ipsi in supplicium, sed cum in ingrati usum creata esset, velut incolæ culpa fuit inquinata, ut saltèrn defectû naturæ, reatum aliquatenus piaret. Pœnituit quodammodo Creatorem, quod naturam inobedienti parere jusisset. Itaq; statuit, quod terra deinceps tribulos atq; spinas produceret; sub quorum allegoria Tartarorum maledictio & ortus nobis designantur. Materia nimirum illorum, quæ nos pungerent (cruciatû:) quàm acerrimè.

Terræ nempe progeniem verba referunt, cujus usû nobis tandèrn morbos incorporari significant. Primò enim, cum cibis & potibus proditorie hostes Tartari intrant, penetrant in centrum, commiscentur radicalitèr & clauduntur sigillò astrali occultò. Itaq; sese, vel à puro alimento intus separant (præcipitatione naturali) seu filtratione) reliquiæ aut una cum alimento manent, quò absumto, superstites coagulantur sub formâ mucilaginis terrestris, fermenti Tartarei; quasi luti seu boli, arenæ demum seu lapidis. Quæ tum nedum incapacia, ut recipiant vitæ spiraculum: verum insuper servantia agrestem spinam (malè dictam) evasere

fere omnium morborum Tartareorum causæ intimæ proximæ, calamitatis mortalium nutrices continuæ. Etenim simulac Sangvis in substantiam aliti est transmutatus, deinde remanet sæpè hæc spinarum proles, exotica coagulatione, si non quoque acrimoniis Tartareis impregnata. Indurescit enim quotidiè magis & mille hostilitatibus ( seu calamitatibus ) suum hospitium maculat. In eo aut Tartarus ab humanis ciborum excrementis distat, quod hæc putrescant; ille verò coaguletur.

Felix ergò solus ille stomachus, & jecur, quæ Tartari quisquiliæ à putridis excrementis, in limine, ablegare norunt. Ut ab antiquo hoste ( innato ) tartareo, hæ nobis spinæ sunt procuratæ: Ita Lapis: seu Tartarus cadorum vini spondilibus adhærens, propter manifestam sui prærogativam; cæteris suorum coagulabilium classibus dans nomen, Tartarus dicitur. Vino siquidem, in vase, quaque versus lapidoso cortice Tartareo incrustatur, qui est Tartarus vini; à facie diversus . .

Hæc namquæ ad fundum decidit, coaguli nescia, ille verò circumquaque distentus, vas loricat, & à putredine radicali intus præservat. Hospes ille cæterum, per alimenta, advena, vocatur Tartarus peregrinus; ad distinctionem illius, qui intrà nos, Lege microcosmica, concrevit spectaculo fatali; Etenim quo violentum aliquod in nos irruit, eò ipso humores alimentares vitæ destituti, hostiles seu morbifici Tartarei evadunt; coagulantur, & cruoris Tartarus dicuntur. Hinc inde apostemata, opilationes atque calamitates cæteræ; juxta innatam cujusque Tartari proprietatem ac voluptatem hæreditariam. Adeoque Tartarus ab ore;  
usq;

usq; in ultimas oras arundinum se infinuans; omnium quoque morborum Tartareorum est causa originalis seu Principalis. . . Hæc sunt, quæ de Tartaro ex Paracelso sparsim in Compendium colligere potui: in Testimonium veritatis seu generationis Tartari in Microcosmo. . .

Quam ob rem: si quis ingenii acumine, ac assiduo labore ad Naturæ effectus perscrutandos juxta triplex illius Regnum: Animale, Vegetabile & Minerale; mentem attollat; Naturam fanè analogicè operari; æqualitate simili in his singulis, ac ita analogiam admirandam observabit. Quisnam credidisset plantas respirare? earumque liqvores circulare eodem modo; quo liqvores circulant in animalibus? Attamen ex tot, tantisque Recentiorum experimentis id satis deducitur. Illustrissimus Malpigijs primus omnium id perdoctè in Italia, experientia demonstravit. Animalia quæquæ ac vegetabilium genus omne ab ovo nasci; quis unquam putasset? hoc tamen Curiosa evidentia in Italia; maxima soliditate comprobatum est, ac illustratum; ut non absq; ignorantia nota hujusmodi veritatem aliquis improbaverit. Imò satis patet: Naturam eodem artificio uti in producendis à plantarum ovo (ab illarum semine scilicet) futuris plantis; quo ipsa utitur in effectû; ut ex ovo Avis nascitur. Teste ratione & experientia. Ergò: semina plantarum: sunt quasi *Ovaria* earundem plantarum. His ita præmissis experimentis veris; cum nemo dubius: de generatione, vegetatione seu nutritione Lapidum (in Macrocosmo) Plurima tamen observata sunt in Italia. Ubi cum incredibilis Marmorum, Lapidumque omnis generis copia præ aliis Regionibus profert; pro illustrando

Ar.

Argumento ; Occasio observandi ac perscrutandi res  
 Curiosas: Romæ: in Musæis illustrium Dominorum;  
 atqve Marmorum; gemmarum, & magnæ æstimationis  
 lapidum Gazofilaciis amplissima datur. Imò: in-  
 terdum officinas lapicidarum urbis perlustravi; ut  
 Lapidum differentias & naturam animadverterem.  
 Tybur petii, ut observarem Latomias Marmoris Ty-  
 burtini; vulgò Travertino albi & duri. Ibidem propè  
 Marini oppidum; Lapidis cujusdam nigricantis; vul-  
 gò: peperino lapicidinæ curiosæ. Deniqve quicquid  
 in his locis seu in lapicædinis; in quibus lapis tofaceus  
 excavatur observatione & experientia lapicidarum ad-  
 discendum; satis superqve patet: Lapidem in suis ma-  
 tricibus subterraneis crescere, nutriri, ac vegetare:  
 Teste R. P. Atanasio Kirchero: in mundo subterraneo.

Ast: quia ex observatione centenorum propè marmo-  
 rum; saxorum, gemmarum, aliorumq; lapidum pre-  
 tiosorum (inter se differentium) super quibus animad-  
 vertere occasio datur (Romæ) ritè distingvendi lapi-  
 des, Saxa, marmora, gemmæ, aliaqve hujus generis.  
 Verum ne tædium (propter innumeras observationes)  
 Lecturis offeramus; satis erit credibile: Lapidem, quos  
 duriori substantia præditos respicimus, eosdem antea  
 aquam fuisse; postea principiorum salinorum; terre-  
 norumqve concursû, ac unione transmutatos esse in  
 Lapidem; adeoque si antea teneri erant, & molles;  
 commodius crescere & vegetare poterant; cum adhuc  
 matrici suæ; veluti utero proprio inhærebant, non ta-  
 men postquam ab ea rescissi sunt; idqve observationes  
 & experimenta abundè comprobant: Illustrissimi D.  
 Baglivi, Itali.

Ast!

Ast! Lapidés ex principio aqveo salino concre-  
 re putant omnes Chymici cum Helmontio in tractat.  
*Mixtionis figmentum.* Quod evidentèr patere in gem-  
 mis docet Etmullerus: in regno minerali. cap. 4.  
 Nam gemmæ; sicuti repræsentant glaciem naturalem,  
 ita etiam se demonstrant: ab aqua simplici (per prin-  
 cipium salinum) concretas ac congelatas fuisse. Lapi-  
 des reliqui, quorum aqua, ex qua coagulantur, non est  
 adeò pura, neque defecata; sed particulis ætheroge-  
 neis, terrestribusq; foeta; non sunt adeò perspicui, sunt-  
 que crassioris substantiæ, ac ideò majoris ponderis &  
*loco cit.* Helmontius probat: omnes lapides, vitra &  
 gemmas artificialitèr in aquam elementarem reduci  
 posse; id quod etiam lapidum concretiones seu petre-  
 factiones demonstrant in specubus subterraneis; in  
 quos ex montibus aqua per meatus, rimas, & fissuras  
 petræ exstillat; quæ aqua coagulatur in lapidem; qui  
 vocatur lapis aquam stillans; & talis est consistentiæ;  
 quasi sit fabrefactus ex silice; sed qui plura experimen-  
 ta, per quæ lapides ex aqua fieri evidentèr probatur,  
 addiscere velit; videat Conradum Conradi *in medulla*  
*destillatoria lib. 1. tract. 10.*

Ergò: hoc principium aqveum secundùm subter-  
 raneum partium diversitatem; per quas transit; ita  
 varia corpora, diversosque lapides; Duritiei colorisq;  
 dissimiles producit. Color ille varius Marmoris acci-  
 dit: ex vario ente metallico; quod sub terra latet; &  
 eadem de causa, quâ gemmatingitur; hanc eadem mar-  
 mora, ac diversi lapides pretiosi colorescunt; & ex  
 hac varia Tinctura ac diverso colore infertur: lapides  
 antea molles fuisse, crescere ac vegetare, & postea in-

B

durefcere;

durefcere; Et quidè quod ad gemmas fpectat; hoc verum eft; ut benè notat Keslerus. *cent. 5. proceff. 2.* & D. Etmüllerus *loc. cit.* (quod operentur, & varios effectus in macrocosmo producant: beneficio sulfuris metallici; à quo principiò metallico tincturam & colorem genuinum habent. Aqua falina; fi limpida & pura fit, & coaguletur, abit in Cryftallos; aft! fi per loca metallica tranfeat, in quibus refidet ens primum metallicum (in forma liqvida exiftens) illud aqua falina abforbet, fecum abducit, & primum ens metallicum coagulat; à quo gemmæ colorem fuum habent, & virtutem radiosam & amuleticam, ut ex sulfure metallico; fic v. g. Cryftallus; & Adamas colorem nullum habent; quoniam sulfure nullo metallico coagulati funt. Rutilantes verò gemmæ; ut Carfunculus, pyropus, granata: fuum colorem acquirunt ex ente metallico auri; adeò ut in his gemmis fit auri feu sulfuris solaris Tinctura. Ex argento colorem & Tincturam faffyrus habet; & colore cæruleo foveri folet.

Smaragdus & Chryfolitus; quibus color viridis eft; illum à sulfure antimonii, feu cupri obtinent, quod in fe fovet sulfur viride. Topatius, & hyacinthus fubrubicundam; (ex fodina & principio martis;) feu ferri flavum & rubefcentem colorem habentis; tincturam acquirunt; & fic de aliis coloribus gemmarum; quos à principio metallico obtinent; difcurrendum.

Ab hoc fundamento dependent productiones gemmarum artificialium; vitri varii coloris, &c. quæqve huc usq; de gemmarum lapidumqve pretioforum colore, duritieqve diximus; ad marmora, commodè ratiocinandò, accommodare possumus, & analogicè ab  
uno

uno ad alterum discurrere. His ita animadversis in-  
 quirendum nunc restat, an lapides nutriantur, ac ve-  
 getent per alimentum intus susceptum, (ingenitum)  
 an verò per appositionem partium ad partes? & quan-  
 dam veluti incrustationem? quod quidem difficile de-  
 terminatù; Communiter credunt lapides crescere per  
 additionem partis ad partem; ad differentiam anima-  
 lium & vegetabilium; quæ per intus susceptionem ali-  
 menti nutriuntur. Ast! argumentum; per juxtà po-  
 sitionem materiæ in lapidibus; &c. Fit per adhæsio-  
 nem particularum aliis particulis; quibus configuran-  
 tur: eadem omninò ratione argumentum; quod fit per  
 intus susceptionem (seu suctionem) in animalibus; &  
 vegetabilibus; nil aliud est nisi juxtà positio particu-  
 larum alimenti ad partes nutriendas (in locum deper-  
 ditarum:) Ità ut singula per juxtà positionem crescant;  
 cum hóc tamen discrimine; quod in plantis, & anima-  
 libus particulæ nutriendæ per canales suos ordine re-  
 gulari distribuuntur. In lapidibus vero, cum hujus-  
 modi canales non adsint, transmittitur, impelliturque  
 succus nutritius per poros & cæcos ductus, & ita nu-  
 tritionem seu juxtà positionem (& assimilationem) ab-  
 solvit: quæ quidem licet obscura videantur; naturæ  
 tamen plana sunt aperta (ab effectù) Ipsa enim: modo  
 simplici & analogicè in regno suo triplici: animali, ve-  
 getabili & minerali; procedit. Hinc Divinus Hippo-  
 crates, in lib. 1. de Diet. n. 5. differens de Naturæ in sin-  
 gulis suis operibus producendis æqvabilitate, & analo-  
 giâ universali in omnibus; sic ait. *Seorsum ast omnia;  
 & divina & humana; Sursum, deorsum; vicissitudi-  
 nem habent, ac transeunt. Dies & nox ad summum*

& minimum; sic & Luna ad summum & minimum. Rursus hæc, & non hæc, Lux Jovi tenebræ orco, lux orco tenebræ Jovi accedunt & invicem mutantur; & quæ faciunt, nesciunt; quæ vero faciunt, scire sibi videntur, & quæ vident, non cognoscunt. Attamen omnia ipsis fiunt per divinam necessitatem; & quæ volunt, & quæ nolunt; accedentibus ast! illis huc; his verò illuc; & inter se mixtis unumquodque destinatum fatum explet; & maius & ad minus.

Quæ omnia; & præsertim; quæ pertinent ad Lapidum vegetationem; nutritionemque licet nobis adhuc obscura videntur, nihilominus tamen (Teste Seneca qu. nat. lib. 7. cap. 25. agente de Cometis) veniet tempus, quo posteri tam aperta nos nescisse mirentur. Veniet tempus, quò ista; quæ nunc latent in lucem dies extrahat: & longioris ævi diligentia ad inquisitionem tantorum: ætas una non sufficit; ut tota Cælo vacet; Idem Seneca: de difficili contemplatione rerum nature tractans, ait; epist. 64. Mihi certè temporis multum auferre solet contemplatio ipsa sapientiæ æternæ; non aliter illam obstupefactus intueor; quam ipsum mundum; quem sæpè tanquam spectator attonitus video. Veneror inventa sapientiæ, inventoresque adire tanquam hæreditatem multorum bonorum juvat (superius est sicut inferius) & contra. Illustrissimi D. D. Baglivi Medici Romani P. P. Observationes Curiosæ de generatione Lapidum in macrocosmo.

I. Plasma rarissimum propè urbem ad portam Ostiensem novissimè repertum; plasma hoc seu figmentum marmoris speciem habet, ex quatuor pretiosis Lapidibus, Smaragdo, Ametisto, Onyche, & Agata  
com-



compositam, & quanquam color viridis transparens, verè non sit Smaragdus; ast ob qualitates, quas præ se fert, vel matrix, seu species Smaragdi videtur, cum duritiem, coloremque Smaragdo similem gerat, & conservet: idem & de Amethysto, & de Onyche cum sua duritie asserimus; Agata etiam in hujusmodi Compagne, licet in minori quantitate sit, quam alii lapides pretiosi, perfectissima tamen est; & quamvis Amethystus, ac Smaragdus transparentes, ac perlucidi sint, Onyx tamen obscura videtur. Accidit autem, quod cum rari pretiosi; ac omninò inter se diversi quatuor hujusmodi lapides molles, atque teneri in suis reperirentur Matrixibus, principio salino, ac bitumineo coagulante simul constricti; hujusmodi Plasma aut Figmentum produxere, cujus fragmenta demonstrantur.

II. Marmor Tyburtinum; vulgò Traventio; Tybure in Villa Hadriani (ad viam Latinam) excavatur: ex hujusmodi Lapide Romani antiquitùs, & principes ædificia splendidissima construxerunt; potissima. Amphiteatrum Flavium, & Vaticana Basilica speciosissima: & quotidiè: pro Urbis construendis ædificiis ingens marmoris copia tum Romam; tum vicinas ad urbes advehitur. Undè ergò materies tanta? nisi vegetaret. Ideoque Lapidædinæ; quæ ducentis, seu quadringentis ab hinc annis exhaustæ erant; nimiumque profundæ; nunc publicam viam; subtus jam lapidè vegetatò, adæquant. Hoc idem asseri communiter ab ipsis Lapidicidis; seu fossoribus audivimus; cum anno C. ibidem multa extranea corpora, ferrum; videlicet: antiquorum fossorum & conchyliæ lapidi immixta, ac propè Lapidefacta observata.

III. In montibus Picinisci lapicædina est Alaba-  
stri, & asserunt lapicidæ; quod marmoris hujus venæ  
magis, minusve coloratæ fiunt à tellure; per quam  
aqua à locis vicinis filtratur, & ab ea varietatem colo-  
ris suscipiunt. Præterea ab hujusmodi Alabastri corti-  
cibus; in quibus aquarum guttæ, ut in Crystallo mon-  
tana lapidefactæ & conglaciatae observantur; illud pri-  
mum tenerum ac molle fuisse deducitur, imò in illo  
corpora extranea etiam reperiuntur (ad instar Tubi  
conglaciati) hinc si molle, ac tenerum in primordiis  
suis fuit hoc Alabastrum; ut ex corporibus extraneis  
in eo lapidefactis deducimus; concrefcere & vegeta-  
re non potest?

IV. Subniger Lapis, colorisqve cineritii; minus  
tamen durus; quem Tyburtinum marmor (duodeci-  
mo ab urbe lapide) & præcipuè Marini, (olim villa  
Marii dicta;) excavatur; & vulgò dicitur Peperino.  
Visendi causâ: lapicædinas: Marinum Castrum Can-  
dulffum; ac Albanum; consultum. Ibidem; fossores  
ac Latomi referunt, crescere & vegetare lapides vide-  
ri; nam præter rationes, ac observationes; in Lapicæ-  
dinis Tyburtinis adductas; iidem retulerunt fossores  
& Lapicidæ Marinenses, Albani; aliiqve vicinorum  
oppidorum; quod postquam ad debitam profundita-  
tem excavarunt lapides, in hujusmodi foveis, (nè inuti-  
les & otiosæ sint;) replent illas fragmentis lapidis ejus-  
dem (post scissionem remanentibus;) terrâqve super-  
addita; & sato semine arundinum; atqve radicibus,  
Arundinetum efficiunt; quo pro fulciendis vitibus utun-  
tur. Elapsis centum, vel ducentis annis (circitèr)  
arundinetum resecant; & observant foveam jam esse

re-

repletam, & lapidem subtus jam vegetasse & crevisse; Unde hi novi lapides ad usum denuò revocantur, & jam repletæ foveæ; scindendô denuò exhauriuntur.

V. Lycii: in clarissima & nobili urbe Apuliæ in Salentinis, lapis albus ac tener excavatur; ut Cæmentarii in illo pertractando & lævigando utuntur iisdem instrumentis; quibus fabri lignarii in Tabulis lævigandis: adhibitus ad testæ, ac ædificia construenda; tantum durefcit; ut marmoris duritie penè assimiletur. In excavandô hóc lapide in eodem Cochleæ, ferri moleculæ; testæ Conchyliorum & marinarum animalium, aliaque. Ergò: cum omnes incolæ Provinciæ illius ad ædificia; delubra & sacella construenda illô utuntur lapide: certè nisi vegetaret & cresceret; adhuc penè consumtus esset.

VI. Inter domesticas memorias, quas Principes Ursinæ familiæ à majoribus conscriptas adservant; adnotatum est; quod è quadam sulfuraria ducentis abhinc annis sulfur effossum fuit; quô spatiô temporis elapso, & concreto sensim & vegetato sulfure, fovea paucis antè annis vicinos æqvabat campos, adeò ut nunc denuò sulfur ab ea excavatur; idq; idem de ferro; de alumine scissili, hujusmodi materie efflores adseverant. Si vegetare & crescere ista quotidiè observamus, cur idem in Lapidibus evenire negabimus.

VII. Lapis Cochlearis dictus; in Sicilia reperitur, & propè mare excavatur; est cinericii coloris & quodammodo pellucidus ad instar matricis margitiferae; qui cum in frustra secatur cochleis intersectis abundat; à quibus nomen proprium accepit, & nisi mollis antea fuisset; ejusmodi cochleis non scateret; & si mollis  
antè

antè fuit; cur vegetare non potest, matrici suæ adhuc inhærendô.

VIII. In Museo Viri nobilis Marci Antonii Sabbatini; Celebris rerum antiquarum scrutatoris; inter alia, quæ in eodem administratione digna servantur; Onychem vidimus, pellucidum, & diafanum habentem Corpus, cum nonnullis arborum folliculis in medio insertis. Quæ gemma cum naturâ sua durissima sit, nisi antea mollis fuisset, utiqve folia illa in se non contineret. Paritèr apud eundem Nobilissimum Dominum asservatur Deus Elefantis pondere & magnitudine admirabilis: pendit libras 300. circitèr; longus est fere palmas. 18. Repertus est; anno 1698. in ipsa Tofacei lapidis substantia in quâdam Tofi lapicædina extrâ portam Ostiensem ad Basilicam Divi Pauli. Calcinatus penè nunc est, & albus; eôqve utor pro diafereticô magnarum virium in febribus malignis: ad absorbendum acidum nil præstantius invenio; Ex hoc clare deducitur: Tofacei lapidis materiam mollem antè fuisse; deindè crevisse & vegetasse; alitèr hoc corpus extraneum icludere non potuisset (ut lusus naturæ petrificæ.)

IX. In crystallo montana extranea corpore sæpius insunt; prout sunt guttæ aqvarum; lapilli, grana argenti. Corpuscula flavi coloris & similia; idqve àbunde excepi in eodem Museo Domini Sabattini. Ab jaspide cum rubris maculis; qui apellatur heleotropium; nonnè apertè deducitur fuisse antea mollem & teneram; post duram evasisse.

X. Elapsis annis in Sicilia: inter fodiendum, genus novum lapidis repertum est fermè admirabilis, & pretiosi,

tiofi. Lapis hic evidentè in externa parte observatur esse compositus ex foliis, & stratis lapideis, uti foliati observantur lapides Bezoar; calculus humanus; ( in microcosmo ) &c. Interiùs verò per totam ejus substantiam ab artifice lævigatam, videtur esse veluti quædam gelatina argentea lucida, & nitida; in qua auri & argenti, ramenta aliorumque lapidum prætiosorum fragmenta confusè inter se mixta grato spectaculo propè modum conspiciuntur; & si radius solis admoveatur veluti Iris; *mille trahit, varios adverso sole colores*; quò carmine explicatum, habeas suum merè incredibilem adspectum. In Museo suprà dictò frustra quædam observantur; ast in Museo Columnensium Principum duæ sunt mensulæ; seu Tabulæ marmoreæ ex hoc lapide confectæ: & nisi mollis antea hic lapis fuisset; tam diversæ naturæ corpora profectò non contineret intus.

XI. Observavi lapidem ex dimidio Pyropo, & medietatem alteram à sasso in eadem matrice compactum, ac lapidem ex Ametisto & Topatio etiam in eadem matrice compactum, & simul concretum in unum corpus. Vidi Iridem parvum Adamantem rosei coloris; qui rarus est & pretiosus. Jaspidem multi colorem & variis Lapillis coloratis compactam vidi, & ipsius constructionem examinandò, deprehendi esse re vera congeriem plurium lapillorum in unum corpus: à succo aliquo bitumineo coagulata & concretam. Lapis aquilinus naturâ sua durus est, & intus extranea corpora, adservat; hinc auribus admotus, atque concussus aliqualem sonitum edit: De hoc lapide referunt; quod renibus mulierum parturientium ligatus partum difficilem acceleret. Lapidem Ceraunium; omnes penè perforati sunt.

Denique in eodem Museo Domini Sabbatini vidi carbones; hominum & animalium dentes; ac lignum ingentis magnitudinis, omnino Lapidifacta (seu petrificata:) Rami quoque arborum, ac arbores integræ petrefactæ observantur. Corallia sunt mollia in fundo maris; statim ac extrahuntur durescunt, idem de succino afferunt; Idem etiam de calculis humanis observamus (in microcosmo) molles enim sunt, dum extrahuntur è vesica; deinde marmoream duritiem acquirunt. In Ictericis; laborante obstructionibus & calculo vesicæ defuncto; in vesica feliis tres calculos flavos valde molles observavimus; post dies aliquot Calculi iidem (petrefacti) durissimi evaserunt.

XII. Inter annii Urbe celebri in Umbria lacus est; vulgò: *Piè di Luco*; seu Pedelucanus; in quem duo flumina exigua: Velinus, & Nares, vulgò *Nera* se exonerant. Hujusmodi fluminum, & lacus aquæ, fluxu, & exitu impedito, (ob canales) limo seu alia materia repletos; inundant omnes agros propè Reate, & Interamnum cum ingenti damno incolarum; cui incommo- do ut providerent Romani, foveas duas excitarunt, seu *Caveas* in lapide vivo, dictas Curianas (à Curio Consule antiquo) seu Curatore Viarum. Per quas dato exitu & cursu aquis; hæ ipsæ in summitate vicini montis perductæ; per altitudinem ferè milliaris medii, grato spectaculo, decidunt in planitiem Interamni, propè oppidum; vulgò *Papignio* tribus milliariis ab Interamniò Reate versùs distans, & in Tybrim; per occulta viarum decurrunt. Longitudo Cavearum erat milliaris medii ferè; latitudo ac profunditas palmarum viginti quatuor, (ex utraque parte sigillatim.) Tempore

re

re Clementis VIII. Pont. max: ex omnibus lateribus, ac profunditate cavearum vegetato ob longum cursum annorum, & augmentato Lapide; aquis recipiendis, ac vehendis incapaces evaserunt; nam ad planum telluris jam repletæ visæ. Qua de causa ut futuris inundationibus Pontifex prospiceret; novam foveam excitari jusfit: longitudinis milliariis medii; & latitudinis, ac profunditatis supradictæ; ab ejus nomine dictam Clementinam; in qua cum evidentè vegetent & crescant lapidea latera petrosa; ferreis instrumentis (tempore statuto) à fossoribus rescinduntur partes augmentatæ; aliter (morâ longâ) nimium lapide vegetato, etiam hæc fovea clauderetur petrosa.

XIII. Ergo omnis generatio penè ex fluidis proficiscitur; né gemmis quidem & Lapidibus exceptis. Sic res lapidescunt: cum partes lapidificæ in aqua minutim exsolvuntur. Sic aliquando filices Lapidillos pellucidos ex succo puriori, & percolatō coalescentes intus concludunt; interdum aliis succrescunt; aut plures velut ex eadem matrice assurgunt: ut in iis fossibus, quæ fluores appellantur. Nec ferè aliter gemmæ formantur, quàm sales ipsi ex lamellis variis, nec dubium est, quin hæ tenuissimæ lamellæ, ex succo paulatim concrecente: ferè ut in Talco, seu in Crystallis vitrioli accidit, prodierint. Color gemmarum pendet à sulfure mineralium eas tingente; ideò gemmæ penè omnes ignis vî coloribus suis plerumq; exuuntur.

XIV. Simili ratione frustra crystallorum guttam aquæ pellucidæ intus continent. Sic in durissimis Indiarum Lapidibus gemmæ aliquando delitescunt. Ast! quoniam substantiæ duræ ita exquisitè misceri non possunt,

sunt, nisi antea fluidæ essent; matricem lapidum ac Gemmarum fluidam antè fuisse existimamus. Quid enim figuris iisdem gemmas ubiqve circumscribit; nisi Constans; vegetus, & ubiqve regnans Spiritus rationibus feminariis prægnans? neqve enim figuram suam à loco (tanqvàm à vase) mutuatur; cum plures ex unâ succrescunt radice: vel in eadem matrice, ut grana in spica contineantur; vidi nuper in matrice Smaragdi apud nobilissimum Dominum Sabbatinum. Crescunt enim in fodinis suis gemmæ: & aliæ succedunt (aliis decidentibus: Pariter Dominus Boyle narrat: se vidisse lapidem similem crystallo; & exquisitè figuratum, qui circa filum ramosum argenteum concreverat; Imò etiam habere domi serpentem in lapidem conversum petrefactum.

XV. Tempore maximi incendii Vesuviani anno 1631. plura notatû digna observata, & typis exscripta ab Abbate Braccino *lib. de incendio Vesuviano*: Et primò quidem homines consumpti (ab igne) inventi sunt; illæsis vestimentis. 2. Ad littus maris cadaver hominis inventum est; in quo femur alterum erat lapidifactum; alterum verò Totum. Lapidifactæ inventæ sunt Ficus passæ, capsulâ lignea clausæ (sub cineribus Vesuvi.) Vesuvius ardens per specus subterraneas absorpsit ingentes aquas maris, easq; paulò post; littore exsiccato, evomit in agros vicinos; quos pariter ingenti devastavit inuudatione. Declinato incendio (post menstruum tempus) in summitate montis (idem Braccinus) invenit Conchyliâ, Caligam; testas conchyliorum & plura mari-

na



na corpora ( petrefacta ) marinis aquis absorpta ; & per specus subterraneas ad summitatem deducta : quâ de re fusè discurret Dominus Bulifonius ; libello singulari : *De Vesuvo.*

Ex his ( per corollarium ) deduco sequentes propositiones à Doctissimo Stenone in libro : *De solido intra solidum* contento fusè probatas & demonstratas , & quidem : Si Corpus solidum aliò corpore solidò undiq̃ ambitur ; illud ex iis primò induratur, quod in mutuo Contactu superficiei suæ proprietates exprimit : ideò in illis terris seu faxis, quæ undiq̃ circumdant & continent crystallos, marcasitas, testas & ossa animalium , plantas jam tum induruisse illa corpora infero ; quo tempore terrarum , saxorumque illa continentium ; materia adhuc fluida erat : adeoque marcasitas primum productas fuisse ; deinde Lapidem , quibus includuntur ; tandem venas mineralium , quæ Lapidum fissuras replent. Si Crystallus Crystallo ; Selenites selenitidi ; Marcasita Marcasitæ , quadam sui parte includitur ; jam tum induruisse corpora illa contenta ; quando corporum continentium pars adhuc fluida erat ; arbitramur. Crescit corpus, dum particulis ejus novæ particulæ adsimilantur ab externo fluido secretæ ; ast ! hæc adsimilatio fit seu à fluido externo immediatè , seu mediante fluido interno : &c. Quæ ab externo fluido immediatè adsimilantur solido ; in quibusdam pondere proprio versus fundum delabuntur ; ut in sedimentis & corporibus factis ex sedimentis ; supra sedimenta cadentibus ; uti sunt agri & terræ novæ ex sedimentis fluminum & depositione natæ ; &c.

In aliis à fundo penetrante solidis versus solidum determinatè seu undiqve adsimilantur solido, ut in Incrustationibus: seu certis duntaxat superficiei solide locis, ut in illis corporibus; quæ fila, ramos & corpora angulata exhibent.

Hic notandum obiter: continuari dictos modos interdum; donèc totum spatium illis impleatur; unde repletiones oriuntur; quæ modò simplices sunt, modò è crustis, modò è sedimentis; modò ex angulatis corporibus; modò ex variis (variè inter se mixtis) componuntur: quæ particulæ (mediante fluido interno) adsimilantur solidò, seu naturam fibrarum assumunt (dum partim in longitudinem fibrillæ extensæ; poris deductis adsimilantur! partim in fibrillarum interstitiis in figuram fibrillæ novæ à permeante fluido disponuntur) seu repletiones simplices constituunt; è quibus duobus generibus partium animalia, & planæ componuntur. Ergò si lubet solida solidis naturalitèr inclusa prædicta metodo in classes certas redigere; erunt quædam producta eorum per assimilationem ab fluido externo, quæ referuntur, seu ad sedimenta; ut sunt strata terrarum variarum, Collium, montium &c. seu ad incrustationes; ut Achâtes, Onyx, Calcedonius, Ætites. Lapis Bezoar &c. seu ad fila; ut Amiantus, Alumen plumosum, Mariæ glacies, Talca, varia genera filorum, quæ in fissuris Lapidum deprehenduntur; sed ad ramos, ut illæ figuræ plantarum, quæ in rimis lapidum conspiciuntur & superficiales sunt; seu ad corpora angulata, ut Crystalli montium; corpora angulata ferri, & æris, cubi marcasitæ, adamantes, amethystus &c. seu ad repletiones; ut omnis generis marmora variegata; granata, Dentio-

tides,

ides, conchyliæ; lapidea, crystallina; plantæ metallicæ & hisce generis corpora plurima corporum consumtorum loca implentia &c. Hæc ad mentem Stenonis.

Ex omnibus observationibus concluditur: quod sicuti gemmæ & lapides pretiosi durissimi; primùm teneri, & molles erant, ac postea eam duritiem obtinuerunt; ita etiam per analogiam dici posset; idem evenire reliquis lapidibus; quibus utimur in ædificiis construendis. Hanc veritatem ut quivis aperte excipiat; explicanda est causa duritiei; & modus: quo lapides vegetare, crescere observamus. Variæ opiniones Philosophorum sunt circa marmorum, lapidumque duritiem. Duo simul concurrere statuimus ad compositionem Lapidum: lutum tenax & succum Lapidificum seu nutritium: Lutum reperitur; ubi copia terræ adest; ast succus, ubi magis exuberant aquæ. Hic succus lapidificus aliud non est; quàm ipsa aqua turgida saxeis ramentis (ac quasi gravida) quæ quamdiù liquida est; aquæ formam demonstrat; ast! cum induratur; formam lapidis repræsentat: Positò hęc lapidum principiò Materiali, causa invenienda est; quâ lapides duri evadunt.

In experimentis: (circa res naturales) tria principia observamus; quæ corporibus marmoream seu lapideam duritiem communicant. Humor bitumineus conglutinativus ac pingvis; aliud Sal; tertium succus; seu aura Lapidifica; quæ mollia adstringit; ita ut lapides durissimi fiant. Ast! an hic succus Lapidificus ad peculiare quoddam genus Salis reduci possit; qui de natura sua corpora mollia ipso contactu dura reddit & marmorea; ferè statuo.

Quod

Quod spectat ad partem bitumineam & congluti-  
 nantem, observavi in pluribus, diversisque lapidibus  
 pretiosis; ut in Jaspide; & in similibus versicoloribus;  
 inter utrumque colorem, id est: inter minima compo-  
 nentia marmorum diversicolorum adesse quid tertium  
 bituminei coloris, & consistentiæ; quod minima illa  
 ligat; nectit; indurat, coagulat. Id autem demonstra-  
 tur in pretioso & raro plasmate, cujus fragmenta ser-  
 vantur; & in Siculis & Cyrneis Jaspidibus; in marmore  
 versicolore, & similibus: adeò ut post plures super  
 hujusmodi lapides adcuratè factas observationes, con-  
 cludendum: illorum duritiem ortam ab humore seu  
 aurâ bituminosa coagulante; ab ignibus subterraneis  
 exhalante; & secundum diversas terræ subterraneæ  
 matrices; per quas exhalatio ipsa transit; diversimodè  
 illa nectitur, & condensatur seu coagulatur in marmor.  
 Ast! color, variè coloratorum marmorum dependet  
 à varietate sulfuris mineralium, per quæ dicta principia  
 terrea; bituminosa transeunt; unde tincturam recipi-  
 unt suam; eadem ratione; quæ tinguntur gemmæ;  
 succus enim aqueus limpidus; transeundò per mineras  
 subterraneas, ( concurrente principio salino ) figitur &  
 concrefcit in Lapideam duritiem gemmarum: variè  
 coloratam; pro varietate mineralium, per quæ transit.  
 Ut latius veritas elucescat; non abs re putavimus expe-  
 rimenta referre, quæ probabilia: si quis sumpserit pul-  
 verem ex lapillis pluvialibus; idem pulvis lapidescet;  
 sicubi resinæ fusæ incoqvitur: sic etiam Litocolla seu  
 gluten lapidescens, ex calce & adipe suillo, seu albumi-  
 ne ovi effingitur. Ideò multi ex his lapidibus; dum  
 sub terra sunt; molles sunt; statim verò simul ac aërem  
 per-

percipiunt, indurescunt: sicuti in calculis microcosmi accidit, ac in ovorum putaminibus. Ergò positò hóc principio; si calor subterraneus regionis sit nimum urens & excedens, adeò ut in continua liquiditate bitumen faciat permanere, hac de causa nulla fieri poterit (ex arena seu terra) concretio lapidum seu petrefactio. Sicuti fieret, si bitumen solutum intervallum aliquod frigoris haberet, ut concreseat: Ideò in Lybiæ, Arabiæque regionibus: hujusmodi succi conglutinantis defectû; nulli ex arenis lapides fieri possunt, & quamvis campos immensos Lybia habeat; attamen, aut rari aut nulli lapides ibidem sunt; porrò quis nescit; succinum, gagatem; & alia bituminosa in lapides concrecere? & hæc quò ad primum principium; quod duritiem impertitur corporibus. Considerandum aliud principium petræfactionis; Sal; cujus tanta est potestas in corporibus coagulandis, ut Philosophi (adepti) principium coagulativum corporum sal judicant. Ergò quantitate majori salis abundans, eò durius inter alia corpora; corpus efficitur; ast opinioni adversatur Duhamel. Quicquid sit, Lapidum principium coagulativum sal esse, certum est; hinc indè materia salis expers; nunquam lapidescet; aquæ enim, ac terræ mixtis simul; nisi Sal admisceas, non lapidem, sed lutum habebis. Ob experimenta facta circa Lapides, ut est; marmor Tyburtinum & marmora alba; hæc à principio salino duritiem & coagulationem accipere statuimus; seu ab eo sale nitroso, quod in magna copia in centro terræ reperitur; & ut durescant lapides; non est opus humore bituminoso; quò marmora versicolorata durescunt. Ac ideò in Sicilia; & in Regno Neapolitano

D

ac

ac in aliis regionibus Italiae: Marmorum versicolorum caveæ; magis quàm alibi reperiuntur; quia ibidem ignis subterraneus; quò flagrat Italia; bitumen fundit; terramq; ligat, & bituminis causa in marmor indurat: Nec mirum si hac de causa: ad radices montium ignivomorum; uti Vesuvus & Ætna &c. Colligatur in mari oleum bituminosum; vulgò dictum Petreoleum balsamicum. Traumaticum. Ast! certum est: terram sale vacuam; nunquam lapidescere. Sal terram cum aqua confociat; & utriusque vinculum commune est; invicem auxilia sibi communicant; nam terra retinet Sal: né in aquam resolvatur; sal terræ corpuscula coercet; né in pulverem delabantur.

Quid dicendum de Conchyliorum muricinorum duritie; ac de duritie Lapidea salis gemmæ & fossilis: quæ cum quodammodo sal antea essent: postmodum in duritiem concreverunt; imò etiam ligna solida; majori copia salis abundantia; sic plurimum nitri è quercu, fago, Guaico, &c. elicitor; & quia duplex est sal; (volatile & fixum) Statuimus & observamus: Sale volatili corpora penetrari, & solvi; ast! fixo adstringi, uniri seu coagulari & indurari.

Tandem; de Spiritu Lapidifico; qui obvia omnia, etiam Ligna, herbas &c. veluti ex aspectu Gorgonis, in lapidem coagulat: multo sale abundare spiritum Lapidificum: certum est; atque per illum corpora qualitate ac natura indurari & coagulari (demonstrant observationes.) Teste Duhamelio *lib. cit.*

In Avernia amnis est; cujus alveus lapideus sensim intumescit; eò: quia aquæ germine lapidifico factæ durescunt; ita: in Germania: arbores multæ inveniuntur

cur

tur in Cotes mutatae: Pariter è Rhodano, aliisque fluminibus eruuntur enses; Soleæ, ligna, carbones, & omnia, quæ in eum immerguntur; jam in lapides conversa.

Potissimum in Montibus, & fluviis occultis ille Spiritus Lapidificus regnat. Ideò rarò in campis; qui nimis distant à montibus & fluminibus, magna copia lapidum invenitur; Undè ergò tot lapides emerfere; quibus Campi Herculei, quos Crantiam vocant; propè Arelatem; tecti sunt? Putat Gassendus hanc congeriem portentosam lapidum in Campis illis non aliundè; quam ex Rhodani, seu Druentinae exundatione, & longa restagnatione aquarum; prodiisse. Indiciò est; quod in extremis marginibus lapilli minutissimi, in medio; majores jaceant. Quemadmodum Sal in Catino exolutus; ubi aqua leni calore exhalata sit, majora in medio, minora grana in extremis deponit. Arbores in Bohemia: in lapides conversæ (seu petrefactæ) inveniuntur. Calculi in vesica & in partibus animalium, lamellatim omnes incrustantur: & lamellatim Jaspis rara; & petriosa inventa in Sicilia; quam incrustatum vidi apud Dominum Sabbatinum in museo pretioso & refertissimo rebus raris verè Regalibus. Ergò probaturi sal fixum ex principiis coagulativis lapidum unum esse; innumeras adduceremus observationes & testimonia autorum celeberrimorum. Ast! antè quàm de vegetatione lapidum dicamus, sciendum eosdem in quatuor genera dividi; id est: in lapides propriè dictos; Saxa, marmora, & gemmas. Lapidem seu ex arena compinguntur, ut Cotes, vel lamellatim crescunt; ut lapis specularis, seu Talcus; vel contusi in frusta comminuuntur; ut silices & mar-

mora. Alii ex viventibus, alii ex non viventibus eruntur; alii figuram certam obtinent, alii incertam; alii in nidis avium. Quidam in ventribus & partibus animalium; alii in renibus Draconum; serpentum; reptilium, & bestiarum; Teste Doctissimo Camillo Leonardo Medico Pisarenfi in Libro de gemmis. Lapidés eorum matricibus inhærentes; nec adhuc lapicidís excisos; crescere, vegetare & nutriri observavimus in marmorum Latomiis Tyburtinis, & in Peperinorum Lapidædinis (Oppidi Marini) & Caveis Tofacei lapidis ad mœnia urbis; ac in Latio Solo, aliisque in locis; & quamvis tot sæcula jam ab urbe condita elapsa sint, & semper excavatum est; & adhuc excavatur (construendorum tot ædificiorum causa) tam pro veteri, quam pro nova Roma, at nondum finis materiæ, & semper effoditur in iisdem, seu parum distitis locis; in quibus (bis mille abhinc annis) semper effodiebatur pro Romanis; vicinarumque urbium ædificiis; certè concludendum est: lapides vegetare. Multo magis quod Caveæ illæ, quæ centenis, & millenis antè annis profundæ erant; nunc viam publicam æquant; & in eodem planè horizontali plano sint: quodque de istis caveis verum est, id in aliis totius orbis observatur. Hoc idem observatur in foveis lapidis Tofi propè Romam; In foveis Latii pulveris puteolani; vulgò: Pozzolana; quicum calce ad ædificiorum constructionem miscetur.

In sulfurariis; seu mineris sulfuris, aluminisque in Latio; quæ post elapsum centum annorum spatium; denuò replentur; sic minera sulfuraria Principum Ursinorum (ducentorum annorum spatio elapso excavata;) nunc denuò effoditur ex eo novum & jam vegetatum sulfur.



sulfur. Celebris scriptor rerum Indicarum conatur persuadere in terra; in qua semel adamantes effossi sunt; certo spatio annorum renasci; ut notat Steno: (*de Solido intrâ Solidi fol. 49.*) Observatur in fodinis lapidum peperinorum (in agro Marinensi;) quod Incolæ fragmenta lapidea residua (à Sectione) denuò in foveam immittunt; & super ea radices arundinum injiciunt.

Elapsis aliquot centenis annis; (vegetato jam subtus lapide) & fovea serè complanata; cum plano horizontali agri vicini; seu viæ publicæ; novos Lapides denuò effodiunt; nec amplius fragmenta adsunt; sed Lapides integri; vegetati, & cum fragmentis dictis commixti; Ad quod respicientes; Avicenna, & Albertus M. Lapidum generationi vim plasticam inhærere opinati sunt; quæ producat hanc speciem vegetabilium solidorum ac marmoreorum &c. ac sanè Lapides esse arbores petrefactas & marmoreas (sui generis) quæ ad instar Corallia crescunt, nutriantur & vegetent. Quævis plastica materiam aptam nacta: similes lapides gignit: Lapides quasi instar plantarum seu animalium vî seminaria & formatrice donentur; & ob hanc vim seminariam (quodam modò) lapis lapidem generat, nec non crescat & vegetet.

Albertus M. vim plasticam vocat: Spiritum mineralem; ast hunc Spiritum: Teste Duhamel *lib. cit.* acutum esse penetrantem; & salsum necesse est; ut cimenti instar adstringat; & compagnet; imò spiritum illum nitrosum infusum esse in natura universa; ita ut in ea sit vis generandi & causa gignendi, est quippè vî prolifica; & sui assimilatrice præditus; nonnunquam instar halitus effunditur; quò facilius corporum mea-

tus subeat; interdum pingvis est, & sulfureus; qui bituminosa & oleosa corpora citius permeat; sæpius humori aqveo infidet; ut materiam terrestrem ex omni parte penetret: at! nisi acutus & salsus sit; nec mixtionem exquisitam perficiet, nec poterit materiam penetrare; seu comprehendere, Teste Duhamel. *lib: cit:*

Neque solum citati Viri M. vim plasticam lapidibus & metallis attribuunt; sed plures alii, &c. Inter cæteros Sendivogius in XII. tractatibus novi luminis Chymici fuse probat: Metalla omnia ex quadam veluti seminaria seu plastica virtute progigni &c. Augurellus lib. I. Chrysopoeiæ: seqvendo vestigia D. Augustini lib. de Trinitate ait: re vera dari vim plasticam in omnibus rebus creatis, & singulis inesse occultum instinctum sese multiplicandi (seu Magnetissimum) quod his verbis demonstrat,

*Natura est vis quædam rebus insita (ex similibus similia generandi) seu: Natura est ignis invisibilis (astralis) seu igneus vigor, seu Spiritus omnibus rebus creatis insitus; uno verbo: (archæus:) quo mediante; cunctæ res se multiplicant. Hanc naturam in omnibus corporibus posuit D. Augustinus l. c. de Trinitate dicens. Omnibus rebus corporeis seminariæ rationes insunt; quæ cum ipsis data fuerit opportunitas; prorumpunt in causas debitas, & species suis modis & finibus. &c.*

Hanc eandem vim plasticam rebus omnibus innatam; potissimum Lapidibus, & metallis fuse ostendit & probat inter alios Petrus Bonus Lombardus Ferrariensis: in Margarita pretiosa *Theatr. Chemic. volum. 5. fol. 709. bis verbis: Semen plantarum est hermafroditum; etiam in seminibus metallorum & mineralium; quia non sunt*

sunt

sunt corpora mobilia localiter: à principio intrinseco conjunxit natura ex eis simul marem & fœminam. Ita quod in quolibet semine est conjuncta; & indistincta virtus maris & fœminæ ad generationem. Sic similiter; & propter eandem causam conjunxit in mixeris: metallorum argentum vivum. ¶ ad generationem ipsorum. Ideò mineræ metallorum sunt necessario mixtæ; ex sulfure & argento vivo; cum sint simul generata ibidem, mixtæ & coagulata; Teste ratione & experientia Alchymica.

Diximus antè; immediatum nutritionis actum tam in animalibus & vegetabilibus, quàm in lapidibus & mineralibus fieri per assimilationem particulæ nutritiæ. In singulis namque ut nutriantur; assimilatur nutrimentum seu alimentum parti nutriendæ. Quod est in animalibus & vegetabilibus per canales proprios alimentum feratur; est! in lapidibus per poros ad poros; id non obstat; nec nos removet à credendo: lapides nutriri & vegetare. Neque impedit hanc filtrationem alimenti & progressum per substantiam Lapidum; Durities Lapidum. Nam ut notorium: Lapidem porosi sunt. Lapidem in matricibus suis molliores sunt; quàm in externa superficie montium; Lapidem omnes; gemmæ & similia mollia primùm fuere; deinde induraverunt (tempore) de quâ primævâ mollitie lapidum plura dicta sunt (in serie observationum.) Sicut plantæ & animalia (pro varietate ipsorum) varia habent organa & succos nutritios & modum nutriendi; & incrementum. Ita lapides: pro varietate ipsorum; idem obtinent; variè nempe crescunt; augentur & vegetant. Neque incrementum est infinitum sed determinatum

natum

natum seu specificum & fixum; sicut animalia & vegetabilia: licet perpetuò nutriantur; determinatum habent incrementum à legibus naturæ (specificum) & impressum seu sigillatum; secundum signaturam; Teste Paracelso *L. singulari: de natura rerum*. Unde: non est timendum; ne montes (ob perpetuam assimilationem succi nutritii) excrescant in immensum: cujus rei specimen egregium affert Seneca *L. 3. qu. nat. c. 15. Naturæ placet; regi terram ad nostrorum corporum exemplar; in quibus & venæ sunt, & arteriæ; illæ sanguinis, hæ spiritus receptacula. In terra quoque sunt alia itinera; per quæ aqua; & alia; per quæ spiritus currit. Adeòque illam ad similitudinem corporum naturæ formant; ut majores nostri venas aquarum in Terra appellaverint. Ast! quemadmodum in nobis non tantum sanguis est; sed humores varii; alii naturales, alii p. n. corrupti: ac paulò pingviores (balsamici) ita in terra sunt genera complura humoris; bitumina; metalla; infinita genera aquarum &c. Ast! ut in Corporibus nostris; ita in terra; sæpè humores vitia concipiunt. &c. & Seneca c. 16. concludit: & quid hoc mirum est; cum videas ordinem rerum & naturam per constituta perpetuo procedere. Sunt & sub terra minùs nota jura naturæ, ast non minùs certa. Crede infrà; quicquid suprà vides. &c. Sipienti sat!*

Hac ratione Lapis generatus necessariò crescere & vegetare debet; cum radicibus suis, suæque matrici inhæret: nam cum Lapides primùm molles & teneri fuerint (cumque continuus circuitus aquarum per loca subterranea fit;) sequitur evidentè; Lapides posse ad instar plantarum crescere, & vegetare; quia re vera lapidum pori permeabiles sunt; ast! ut veluti ad occultum

tum

tum, demonstramus materiam mollem lapidum primum fuisse, eorumque poros in matricibus suis permeabiles esse; liceat hic exponere naturæ & aquarum miraculum, quod Tarenti factum. Tarentum olim Magnæ Græciæ, & Japigiæ caput; nunc in Provincia Lyciensi Urbs illustris est: jacet penè tota in medio maris Ionii & senis, quibusque horis fluxui & refluxui mare obnoxium; quod urbem alluit. Nullibi certè per totam Europam piscium omnis generis, & potissimum Conchyliorum testaceorumque tanta varietas occurrit: quem ibi: Mœnia Urbis fundamentum habent in littore maris; in quo incolæ peculiarem lapidem excavant; intrà Lapidis dicti substantiam genus quoddam Conchyliotum reconditum est; dictum Dactylus marinus; longitudinis digiti indicis; vivus, gratissimus gustui; iisdemque incolis usui quotidiano. Si Lapidem extrà inspexeris; nihil intus latere putares, ast secto eodem: statim occurrunt plura Conchylia viva. Itaque nisi materia Lapidis mollis fuisset (antè generationem Conchylii) & nisi pori in ea aperti; nec conchylii generari potuissent: nec genita nutriri & concrecere. Idem genus Lapidis cum iisdem fructibus marinis invenitur etiam Gaetæ; urbe ad litus maris mediterranei; non longè à Neapoli (versus Romam,) &c.

Sicuti Corallia crescunt, & vegetant in fundo maris; ut perspicuè adnotatum in Insulis; sex miliaribus à portu Tarentino distitis; suntque veluti arbores lapidificæ seu petræfactæ (sui generis) pariter fermè crescunt, (modis similibus) Adamantes in fodinis propriis, imò Crystallus, granata & gemmæ cum vegetant, seu plures radices ex una succrescunt; seu in eadem matri-

E

ce;

ce; ut grana in spica continentur, & sæpè radicibus bulbosis distinguuntur.

Gemmæ in fodinis suis crescunt; imò; aliæ succedunt (decedentibus aliis.) Hoc videndum in granata, jaspide & amethysto; & aliis; quæ observantur adesse matricem debitæ crassitie; seu stratum, cui succrescit paulatim amethystus; & ita gemmæ aliæ propriis suis stratis seu matricibus accrescunt. Probabilius hoc videtur: nam quæ ex succo lapidescunt; dicto modo crescere & augeri observamus in Lapidibus animalium (seu in microcosmo) & corporibus Lapidificis hujus generis. Sic gypsum intumescere accessu fluoris novi, attestatur Duhamelius; & è Gypsi mineris ossa humana erui testatur *L. 2. cap. 6. de Fossilibus.*

Neque credendum lapides abundè; perpetuòque nutriri; ut plantæ & animalia: nam ignes subterranei multum tribuunt iisdem consumendis; uti & aliæ infinitæ generationes diversorum corporum subterraneorum; nutritionesque mineralium & metallorum &c. hinc deficiente materia, non est timendum, ut in infinitum excrescant & augeantur.

Ast Lapidés duros; molles fuisse (in primæva origine) præ cæteris demonstrant corpora extranea; quæ in media substantia horum reperiuntur; uti sunt conchylia; Mineralia, ferrum, Lapidés (alterius naturæ) & similia; quæ non in lapidibus tantum (propè littora maris adsunt) sed in altis jugis montium (& intrà substantiam Lapidum) repertorum in summitatibus altissimis montium.

Qvis eò transtulit Conchylia? qvis in substantiam Lapidum immerfit? nisi isti molles antea fuerint; & à Spi-

Spi-

Spiritu salino; quo lapidis materia figeatur, seu indurabatur; quicquid eidem mixtum tunc erat, Pariter indurabatur. Ergò certissimum: naturam seu Spiritum astralem (uno verbo: Archeum) qui cuncta regit & permeat; nusquam cessare juxta ideas sibi impressas; seu rationes; quæ nil sunt, quàm vestigia Idearum propria.

Conchylia è succo lapidescente effingere; ubicunque inveniatur dispositio, qua de re solidè & adcuratè tractandò Camillus Leonardus (Medicus Pifaurensis) in aureo libro; de gemmis, lib. 1. cap. 5. *Nostris temporibus in partibus Gallie Cisalpinæ, lapis magnæ quantitatis cecidit ex nubibus; Idem observatum; post Tonitrua, & hinc indè: jactus fulminum: ubi pyritæ (in magna copia) inventæ. (in arena.)*

Plinius L. 1. cap. 60. scribit: *Anaxagoram prædixisse saxum casurum à sole; & re vera cecidisse in partem Tracie ad flumen Egos; & erat magnitudine currus (coloris adusti.) Nec miramur: si Aristoteles dicat L. mineralium: ferrum ex aère cecidisse: notabilis magnitudinis.*

Multotiès in aqvis maxima virtus adest in producendo Lapide; non proprium hoc aquarum esse; sed quia per loca mineralia fluunt; ipsorumque mineralium virtutes assumunt; sicuti videmus aquas balneorum caliditatem acquirere, & si aliquid in ea injicitur, in lapidem convertitur; ut refert Albertus M. & in Termarum locis omnia lapides facta seu petræ facta circumquaque invenimus.

Propè civitatem Borgia in Capriolo fonte hoc manifestè apparet; cum ex cursu aquarum suarum, quæ

fodinam habent; omnes aquæductus lapidescant; & ita repleantur; ut aquæ fluere nequeant. Aristoteles; *lib. cit.* mineralium scribit: quod vis virtutis mineralis interdum tanta fit, ut aquam in lapidem vertat; omneque contentum in ea; & ideò in multis lapidibus inveniuntur animalium, aquatilium partes, & alia conversa in lapides seu petræfacta.

Albertus M. refert, *de arbore inventa in littore maris omninò Lapidifaceta cum nido, & avibus in ea contentis &c.* Ast! si de fœnomenis hisce (per rationes prædictas (Spiritus universalis) seu archei nolimus differere. Notorium; quod per specus subterraneas (communicantes cum fundo maris) Conchyliæ, pisces & alia marina corpora absorbeantur; quæ per vias occultas terræ, ac hiatus maximos hinc inde delata, & cum subterraneorum corporum matricibus variè mixta & indurata tandem ad telluris superficiem (ad juga montium) deveniant. Absorberi à specubus subterraneis posse aquas marinas & corpora marina; & hinc inde deportari, testis est Vesuvius mons in Campania; qui anno 1631. cum maximè flagrasset; aquas marinas, quæ ad radices montis sunt; absorpsit; littore (per aliquot mille passus) exsiccatò; deinde eas ferventes superiori sui parte evomit: cum maximo Nemorum, campanorumque discrimine: Postquam flagrare & sævire Vesuvius desiit; in summitate ipsius inventæ sunt: testæ Conchyliorum omnis generis; herbæ marinæ & quàm plurima corpora marina; quæ per specus subterraneas (à monte flagrante) in summitatem ejus delatæ fuerunt; ut fuse refert Abbas Braccinus. *tract. de incendio Vesuvi.* a. c. 1631. quo tempore ipse Dominus; ocularis testis (horum omnium



omnium; ) Si talia ibidem: possibilia, cur & alibi impossibilia judicanda. Denique notorium; terram vi & impetu ignium centralium frequenter tremere ( in Italia ) magnis motibus concuti: & versus maria dehiscere; ejusque aquas absorbere cum corporibus marinis; Conchyliis & piscibus, & dicto modo, iisdem hinc inde per varias species matricum celatis, variè intrà lapidum substantiam indurentur. Teste Terræ motu maximo Romano; (& urbium adjacentium) a. c. 1703. Nunquam Roma tremuit; ut non futuri eventus alicujus id esset prænuntium: inquit Plinius lib. 2. cap. 84. *vid. Historia terræ motus. Illustrissimi Dr. Baglivi Romani.*

Ast! Terræ motuum effectus narratos evenire; confirmat Seneca: *qv. nat. L. 6. c. 4. Queramus ergò quid sit; quod terram ab infimo moveat? cur tremat? modò luxata, subsidat? nunc in partes divisa discedat, & aliàs intervallum ruine suæ diù servet; aliàs citò comprimatur; nunc annes notæ magnitudinis introrsum absorbeat: nunc novos exprimat; aperiat aliquandò venas aquarum calentium, aliquandò refrigeret; nonnunquam ignes, aliquod ignotum antea à montis aut per rupis foramen emittat: aliquando notos; & per secula nobiles ignes comprimatur, mille miracula moveat; faciemque locis immutat & montes deferat, plana subrigit; valles extuberet, & insulas novas ( in profundo ) erigit.*

Dicimus ergò ignem esse, qui mundum occupet; & in se cuncta convertat: Seneca *qv. nat. L. 3. c. 13.*) Hunc evanidum considera; & nihil aliud relinqui in rerum natura, ( igne extincto ) quam humorem. In hoc mundi futuri novi spem latere credas: Ita ignis exitus mundi est

*est; aqua primordium: Uhius corruptio est alterius generatio: Teste Scriptura S. c. 21. Apocalypsis. Vidi cœlum novum; & terram novam: primum enim cœlum & prima terra abiit, & mare jam non est. (Esaiæ 65. c. 17. & 66. G. 22. Renovabitur cœlum & terra; & erit Deus omnia in omnibus. (2. Petr. 3. c. v. 13. )*

THEORIA SACRA TELLURIS. (D. Burnet.)

P. S.

Argumentum Theoriæ S. Telluris. T. Burnet.

**Q**uam primum intumuit Tellus dedocta præesse  
 Fascibus, infernam spreverat alta Thetin,  
 Sed Phæbo captiva gemens Dea supplicat alma,  
 Sedibus suis imis ut ferat unus opem.  
 Quare ea suffulta est radiis; ruptoque Baratro;  
 Tellurem imperio deprimit ipsa suo.  
 Ast! cœli indultû nova lex est lata benigno,  
 Ut Sceptrum teneant: Terra Thetisque paros.  
 Verùm Vulcanus, Terramque Thetinque superno  
 Non benè conjunctas imperia esse; videns,  
 Disfidii insimulat Divos, mugitque boatû  
 Horrisonò ad superos sapius usque poluum,  
 Et poscit Jovis irati sibi fulmina jungi  
 Mulciber, ut solio fraudet utramque suo.  
 Fit via vi; rumpitque aditus, Terramque Thetinque,  
 Ignibus horrendis claudus ad æthera jecit.  
 At profuga ut tristem Telluris in arce superna.  
 Despiciunt faciem Dei; Sanctique simul;  
 Auxilium præbent inopi; flammisque resistunt;  
 Tellurem decori restituuntque suo;  
 Et dulci mulcent solamine mille per annos.  
 Rectâque instaurant Lege per æthra vias;  
 Auricomos donèc radios sit spargere docta  
 Tellus, æterno Lumine fixa manens.

Sectio II.

## SECTIO II.

Historiam Calculorum in singulis corporis partibus ad oculum demonstrat.

(DE PETRIFICATIONE MICROCOSMI.)

**S**ingularior quidem, rarior, & admiranda est calculosa in singulis corporis partibus, (ad quas sanguis à sero inutili aliquatenus repurgatur, & vix fermento petrifico scatens, mediante circulatione pervenit) progenies. At intellectum humanum ferè excedere videntur integrorum hominum petrefactiones. Singula hæc jam in exemplis probandi datur occasio.

*Integrorum hominum petrefactiones memorant historie tam sacre, quam profane. E sacris nota est uxoris LOTHI, quanta erat in statuam salinam miraculosa conversio. Genes. XIX. v. 26. E profanis exscripta historia Embryonis petrefacti urbis Senonensis; Gallis Sens dicta à Cordeo descripta. Similis ferè Mussiponti accidisse casus fertur; cujus historiam cum latis super ea quorundam doctrine laude celeberrimorum in Germania Doctorum judiciis edidit D. D. Laurentius Straussius, P. Giffensium. Taceo heic sudorem arenarium, quò scorbutici (artritici) vexati, & arena quasi incrustati fuere. vid D. Bartolinus cent. 1. Histor: anat. rar. 34. Sputum podagricum (Tartareum) notavit D. Kerckring, Observ. 28.*

In

In supremo ventre (1) Capite, cranio & cerebro calculos generatos attestantur. Borellus. D. Kerckring. Brasavola: Comm: ad afor. 29. l. 4. Hipp: Tomas à Vega.

(2.) Sub futura lambdoidea Lapidem membrana vestitum (pia duraque matri) firmiter adnatum invenit Gvilh. Fabricius exercit. I. Observ. chirurg.

Huc spectant ossicula dura pieque matri adnata reperta à B. D. Rolfin. dissert. anat. L. 2. c. 21. Similia in publicis dissectionibus invenit nobisque demonstravit B. D. Fasch. figuram delineatam ostendit. Lit. P. P. P. in Historia Calculorum.

(3) Totum bovis cerebrum petrefactum descriptum vid. apud Bartol. cent. 3. epist. 8. & Essem: German. ann. I. Observ. 26. In cerebro demonstrat. Sennert. it. Schenckius L. I. Observ. 81.

(4.) In plexu choroidæ calculos repertos testatur Wepferus.

(5.) In glandula pineali calculum deprehendit D. Franc. Sylvius Lugdun. cit. Bartolino cent. 4. epist. 57. Olim in Alma Salana D. D. Fasch. P. P. cum in pago vicino Cunitz dicto, caput juvenis à plaga defuncti aperiret; ibidem in ipsa glandula pineali tres Lapillos demonstrabat publicè: magnitudo ferè eorundem equalis erat; representans seminis plantaginis figuram. Color albicans, substantia dura, & superficies aspera. Similes tres Lapillos in glandula pineali reperit. D. Olaus Borrichius: test. Bart. cent. 3. epist. 85.

(6.) In ora palpebræ; ubi hordeolorum collectiones fiunt; Lapillum vidit eximendumque curavit Scaliger, totum tritico similem. Vid. Gesner. de figur. Lap. c. 12.

(7.) E

(7.) *E naribus calculos prodiisse Dactylos referentes memorat Bartol. histor. anat. rar. cent. 1. histor. 33.*

(8.) *Ex auribus arenulas extractas cum cerato notavit Bartol. act. Hafn. 1671. 1672. observ. 45.*

(9.) *E maxilla (Nobilis Dominae Danicae) superiori sinistra Lapidum nucem minorem aequantem prodiisse, refert Bartol. cent. 5. hist. anat. 91. & in maxilla basi vidit Borellus cent. 2. Obs. 17. Memorabile est, quod Zacutus in quinquagenaria Lapidem maxillae laevae adnatum vidit; saevissimos cruciatus inducentem, qui manu Chirurghi extractus ad stateram Uncias 2. cum 3. V. pendit: test. B. D. Maebomio in fundam. fysiolo. c. 9. p. 121.*

(10.) *Dentibus adnasci materiam tofaceam calculosam notorium est.*

(11.) *E lingua calculum profolientem ossique Daetylorum respondentem notavit D. Greg. Horst. l. 4. observ. med. 47. D. Philippus Grülingius Senior. Tr. de Calculo p. 26. Notavit: quod in qualibet parte corporis humani nascerentur calculi; cujus rei non modo testes sunt Clarissimi Medici, quos supra citavi; verum etiam hoc ulterius probat sequenti Exemplo: quod ipse vidit vetulae, quae in Nosocomio Stolbergensi alebatur; subortum fuit tuberculum; primo exiguum admodum, sub lingua; sine notabili dolore, quod postea paulatim incrementum sumens; ad ovi anserini magnitudinem pervenit, unde exquisitior doloris sensus, cum ingenti deglutitionis difficultate. Tumor erat valde durus & renitens. Hunc cum jam per integrum annum passa fuisset, opera Chirurghi coepit uti, qui licet exterius variis Linimentis & emplastris emollientibus usus fuisset, tum etiam Gargarismis; nullò tamen ingenio tumo-*  

F rem

rem hunc emollire potuit? Accidit aliquandò ut factò in illo foramine exiguo, multum purulentæ materiæ effluerit, adeò fœtidæ (*Cadaverosæ*) ut nemo propè mulierem consistere posset; (*propter abominandam graveolentiam puris.*) Tandem cum Chirurgus vidisset, se inanem lusisse operam, nihilque cura profecisse, medicationem reliquit: Sed vix triduo elapso, abscessus sponte rumpitur, nihilque puris egreditur, sed ejus locò, Lapis oblongus, subcinereus, pyramidali quasi forma & durissimus; (quò expulso) Vetula postea optimè habuit, Forma hujus Lapidis hæc erat :



(12.) *In palato natos calculos testatur Cæcilius Folius in epist. Bart. cent. 1. epist. 62.*

(13.) *In tonsillis & faucibus calculos notavit B. D. Sennertus. Nec minùs Ventris Medii partes durò hòc fatò sæpius affectæ & pressæ deprehensæ sunt.*

1.) *In gutture: calculos observatos refert Avicenna l. 3 fen. 9. c. 9.*

2.) *In humeri tumore: calculos reperit Borellus cent. 1 obs. 87.*

3.) *In pulmonibus non adeò rari sunt: B. D. Rolfinc. P. 2. in pulmonibus uxoris Pastoris invenit X. Calculos notabiles, olim demonstratos. Nonnunquam integri Lapilli à Pthificis per tusim rejiciuntur, quales ipse collegi varios, albidos, duros, rotundos, asperos. Notatù*

*di.*

dignissima est observatio XVI. anni III. Efemerid. German. Acad. Curios. S. R. I. Illustrissimi Dn. D. Wedelii P. P. ubi calculi pulmonum à calce viva originem traxere, qui postmodum cum tusi & hæmoptysi rejecti sunt. B. D. Fasch olim in pago Edberschütz: dum aperiret rustici astmatici cadaver, totus pulmo dexter pleuræ, mediastino & diafragmati firmissime adnatus erat, cujus bronchia tofaceo Tartaro obviscata planè cum stupore videbantur. Duos satis notabiles lapillos delineatos in *Historia calculorum* B. D. Faschii: quadrangulares vidimus studiosi, gladio olim transfixi (in Alma Salana) pulmonibus infixos; ex parte albidos, ex parte nigricantes.

4.) Notanda observatio LXXVIII. TH. Kerckringii: *Lapis in corde repertus* (typis exscriptus:) Puella XI. annos nata vehementer de anxietate & angustia circa regionem cordis querebatur: ubi mors eam doloribus liberaverat, curiosè in causam horum & mortis inquirens, reperi in corde Lapillum ejus, quem in figura notavi formæ & magnitudinis, ponderis granorum XIV. colore ast & reliquo habitu referentem perfectissime eum Lapidem, quem inter medicamenta rariora ex India adportant & Bezoardicum dicunt:



Idem confirmat Illustrissimus Dn. D. Wedelius, P. P. Senior Venerandus. Dissert. Medico-Chirurgica. De Litotomia: gratiose nobis transmissâ Atenæo-Salano nuper: his verbis c. 1. p. 5. *Nulla pars excepta est à peregrina*

na hâc foetura; ♀. quin ubivis locorum coalescere queat, & inventi fuerint etiam in ipso corde calculi, quales ipsimet obtinemus, miro lusu, vel errore naturæ. Sic in corde Imperatoris, Maximiliani II. tres Lapides inventos, refert *Wierus de prestig. Demon. L. 4. c. 6. Lapidem ponderosorem in corde cervi repertum adlegat Bartol. cent. 3. ep. 8. Taceo Os de corde Cervi.*

5.) In arteriis calculum Tulpius invenisse gloriatur. Curiosus D. Christianus Langius P. P. in *miscell. medic. curios. p. 32.* similes invenit: tam in arteria pulmonum venosa, quam venâ arteriosa, dum publicè olitoris cadaver secuisset; partim solidè induratos, partim adhuc aspera scabritie, & quasi Tartarizatos Lapillos; quos cum admiratione Spectatorum omnium demonstravit.

6.) Prope arteriæ aortæ seu magnæ truncum ex cordis sinistro ventriculo descendentem capsula membranacea Lapillis tofaceis referta Lit. N. delineata in *Historia calculorum. B. D. D. Fasch. P. P. in studiojo, nocturno tempore interfecto; demonstrata ultrâ centum studiosis Spectatoribus.*

7.) Mammam muliebrem ab aquis termalibus in petram conversam Heurnius αὐτόπτης. *Meth. ad prax. p. m. 29. testatur. Quin Lac muliebri ubi non emulgitur, in mammillis lapidescere adfirmat Levin. Lemnius de occult. natur. mirac. L. 4. c. 12. sub finem.* Infimi Ventris nullum ferè viscus est, quod ab hac Lapidosa progenie planè liberum fuerit inventum; Ordine eorundem faciamus mentionem.

1.) In Hepatis parenchymate calculos inventos fuisse; autorum testantur monumenta. *Bart. cent. 4. hist. anat.*



64. qui à suspensorio hepatis duos tumores faxeos dependentes; alterum 16. alterum 12. pondo librantes, offendit. *Vesalius epist. de radic. Cbinæ.* Jecoris anticam partem & universam sinistram planè Lapidefactam observavit.

2.) In *cystide fellea*: inventos Lapides notarunt Auctores. Ejusmodi binos colore cæruleo, quorum alter ovum columbinum æqvabat; in famulo Jul. Cæs. reperit. *Volcherus Coiter, Fysicus olim Norimb. designavitque in obs. anat. & Chirug. B. D. Rolfinc. anno 1637.* Vinarix in sceminæ cystide biliaria Lapides ultra 30. invenit; globulos lusorios præsentantes; tenui crustâ obductos, intus spongiosos. *Ex felle taurino concretum Lapidem & in vesica fellea repertum, ovi gallinacei magnitudine; ostendit nobis raritecium Beslerianum Norimbergense.*

3.) In *ductu hepatico*: descendentes calculi subsistere sæpè solent. Talem nuci moscatae similem in scemina invenit *B. D. Fasch. P. P.*

4.) In *umbilico* calculos se vidisse testatur *D. Sennertus, D. Hellwig. Observ. CX. p. m. 309. calculus per abscessum circa umbilicum prodiens ovi columbini magnitudine pondere ferè Unc. ʒ.*

5.) In *ventriculo* notatos Lapides vid. *Schenck. L. 2. obs. 9. Horstius l. c. Bartol. cent. epist. 8. p. 37. Calculum stomachi indigitat D. welsch. Medicus Augustanus. Curatio VI. p. m. 41.*

6.) In *Liene*: sceminæ Lapidem sub albidum alabastrinæ mollitiei; ponder. 3. XXI. invenit *D. Turneiferus. Totum petrefactum Lienem scirrosam. vid. ap. Forestum.*

7.) In *Mesenterio* hinc inde hærentes calculos recensent Auctores *Classici. à D. Sennerto citati.*

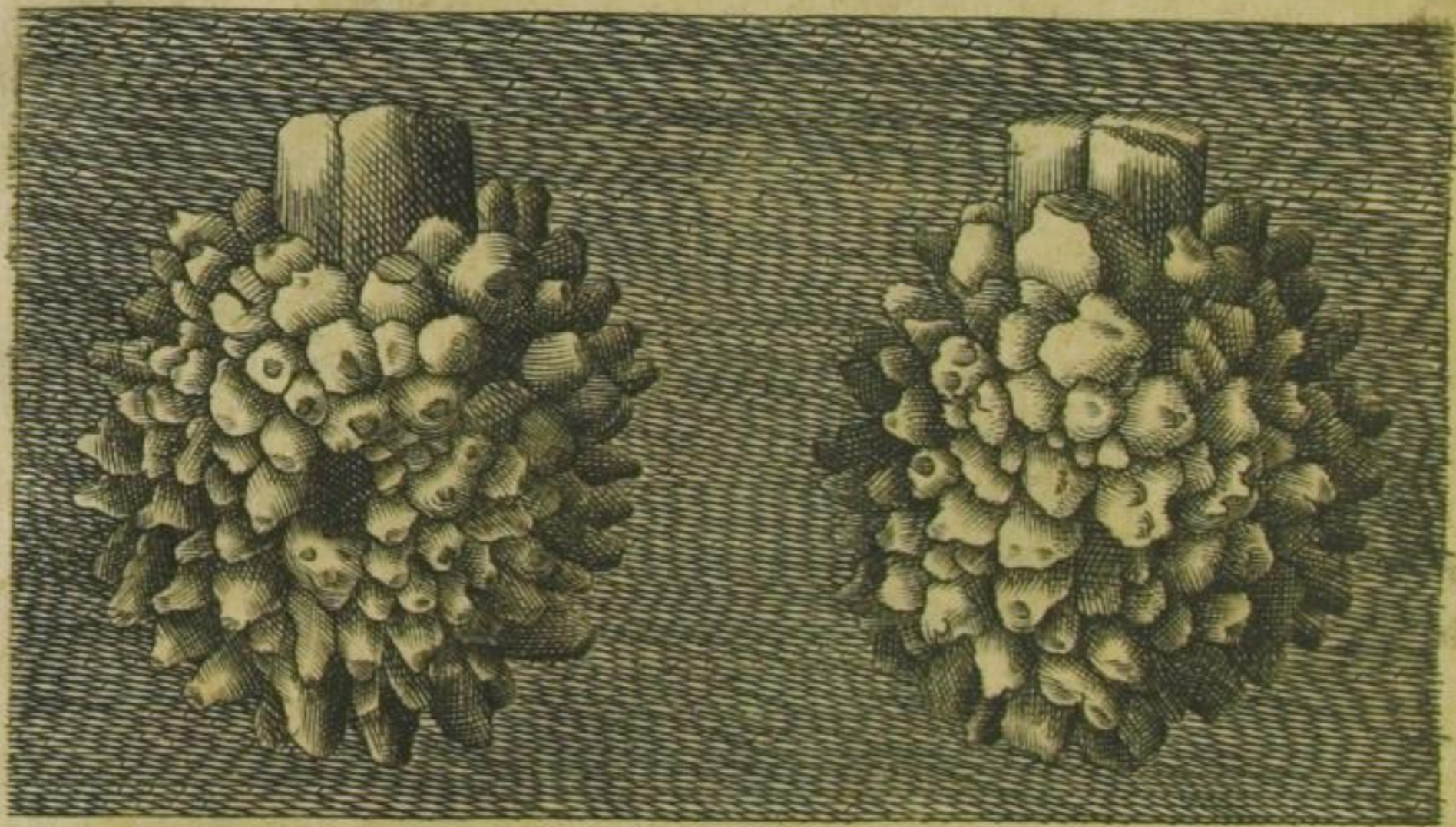
8.) *In Intestinis* angulosos sæpè & asperos hospitari lapillos, in propatulo est. B. D. Rolfinc. sexangularem ad instar nucis castaneæ ex intestinis à fœmina excretum (per anum) cum XXIII. minoribus olim demonstravit (in Alma Salana.) Generosus Dominus post tormina alvi crudelia & vomitum tandem cum scybalis (*ab assumpto pharmaco*) excrevit Lapidem angulosum, castaneæ magnitudine; ex nigredine, flavescentem petrosum à D. D. Faschio demonstratum. D. Hertodt in *Ephem. German. obs. 99. an. 4. & 5. p. 102. 103.* ab IctERICA Ducissa ultra centum notavit Lapillos: quos *publico communicavit.* Heic Brunopoli anus septuagenaria IctERICA N. excrevit calculum nigricantem in forma Lapidis agati: magnitudine nucis moscatae ovalis figuræ: Memini curiosam historiam equi Ducis Wirtenbergensis à Stutgard (*per vices*) calculos excrevit rotundos ad instar ovales Bezoardicos: nobis demonstratos ibidem à Magistro equorum Ducali.

9.) *Renēs*: Tartareâ materiâ & fermento petrifico hæreditario infestari, propria (*tristis licet*) nos docet experientia: Ast inficiuntur, modò dexter, modò sinister, modò ambo simul.

Figura calculorum renalium variat: *vid. D. Majoris historia anatomica Calculorum insolentioris figuræ, magnitudinis ac molis, in renibus Clarissimi Philosophi, Sperlingii repertorum: Ex canis venatorii rene sinistro calculus exemtus tofaceus, angulosus magnus. Unc. j. & ultra pendens sub. Lit. H. depictus in Historia calculorum D. Faschii.*

10.) *Renibus adnati Ureteres eidem morbo sunt expositi.* Scilicet in pelvim delapsi calculi per Ureteres  
ten-

*[Faint, illegible handwritten text, possibly bleed-through from the reverse side of the page]*



*Calculus Vesicae petrosus monstruosus ponder: Unc: 2*  
*Sectione extractus ex vesica Viri juvenis*  
*viventis XXX aetatis annorum*  
*Brunopoli. d. 15. Julij A.C. MDCCVIII .*

*Ad vivum accuratissime delineatum incisq a J. J. Müllero.*

tendunt; hi angustiores si fuerint (*seu obstructi*) symptomata urgentia & dolorem acutissimum augent; eosdem extendendô, dilatando, lancinando, rodendo, stimulando, usq; dum in vesicam inciderunt. Ast calculi renales majores, asperi, angulati, vix transire queunt, (*tubulis hisce infarcti*) eosdem obstruunt; & quò diutius duraverit obstructio; eò periculosiora, imò letalia inducit symptomata, (*ὡς ἐπὶ τὸ πολὺ.*) Experto crede Rupertô.

11.) *Lapidem nigrum ex ureteribus ( quibus impa-ctus) excidit: D. Kerckring: observ. 67. p. m. 136. In vesica urinaria natorum calculorum prostant exempla. Hinc indè vesica est quasi uterus: in quo sperma petrosum innatum test. Helmontio L. de Litiâsi. Loco omnium est calculus monstrosus petrosus in figura ænea repræsentatus N. O. In Bibliothecâ Norimbergensi asservatur calculus vesicæ monstrosus post obitum excisus è vesica Theosofi D. Sauberti. pond. civil. Unc. X. Figura piri volemi similis. D. TH. Kerckringii Observatio Curiosa LXVII. demonstrat: Lapideum fœtum depictumque petrefactum; (æquantem pondere Uncias tres) & totidè uncia partes (duos autem crassitie) occupaverat ille longitudine sua vesicæ Latitudinem; quod indicant binæ utrinque foveæ, quas urina decurrendô excavaverat; dumq; casu, tempore verteretur; ut Longitudo calculi deorsum vergeret; stimolata naturâ tum pondere jam orificium vesicæ premente: tum aliundè propter virium integritatem, & urinæ retentæ abundantiam auxiliantibus aliis copiis, tandem sine Chirurgiæ subsidio exclusit hunc Lapidem, substantiâ durissimum ( vereqve petrosum ) fœmina ætate adhuc vegeta: fœminaqve sana & integra*  
fine

sine ullo circa vesicam, aut meatum urinarium incommodô etiamnum vivit, aliquot jam annis post stupendam hanc à Lapide tantò exclusionem naturalem: Illustris Dn. Fredrici Ruyschii *Anatomia & Botanices Professoris P. Curiosissimi: Taurus Anatomicus primus* (cum figuris æneis:) Curiosè nobis demonstrat rupem artificiosam ex calculis humanis constantem; cujus fundamentum rupes naturalis, tot calculis humanis undiqve obsita; ut quod in oculos occurrit, sint meri calculi humani: *vid. Tab. 1.* Vidi insuper calculum vesicæ (ovum columbinum referentem) è fœmina expulsam *Tinctura nefritica N. O.*

12.) Non rarum est in uretra (seu meatu urinario) deprehendi Lapides, seu medicamentorum nefriticorum: vel Crisi (naturali operatione;) illuc præcipitados; ut experientia ipsa docet. In uretra ast ipsa genituli calculi mentionem facit *Bartol. cent. 4. epist. 6.*

13) In pene observavit: *Henr. ab Heer. Observ. 7.* Puer quadriennis peperit Lapillum (obstetricante cultro Chirurgico) qui penem (diffindendo viam ei) laxiorem reddidit. *vid. D. Kerckringi Obs. 67. p. 136.* NB. E glande penis manu mea extraxi calculum amygdalum representantem: (*Brunopoli.*) In Nobili juvene d' Unruhe Polono adhuc vivente. Obiter NB. sæpè in ureteribus inventos à me esse Lapillos minuscùlos parietibus adhærentes qui viam aliis transeuntibus occludunt, & vehementer ab iis tacti; auferunt cruciatus.

14.) Scroti unam partem calculum cum ipsa vesica implevisse; alteram ast intestina tenuia: attestatur *Angelus Sala: referente Bartol. cent. 4. hist. anat. 28.* qui exemplum calculi è vesica in scrotum delapsi refert: *cent. cit. histor. 8.* 15.)

15.) Testiculos ipsos non immunes fuisse à calculo-  
sa materia, *Gesnerus docet de fig. Lap. c. 12.* in cujusdam  
cadaveris testiculis *Monspeli* repertos calculos narrat,  
*vid. Platerus L. 3. observ. Bart. cent. 4. epist. 6.* In *Peri-  
néo* vidi ( *hisce oculis meis* ) fistulam occultam ( per cu-  
jus orificium callosum ) Naturâ providâ excrevit : U-  
rinam Tartaream cum sabulo arenoso ; ( per transuda-  
tionem *Urinariæ vesicæ* ) materia purulenta foetida cum  
Urina ordinaria exstillavit p. n. ex fistula profunda ( in  
*perinéo* ) per aliquot menses. Æger hic pauper quo-  
tidie bibit decoctum traumaticum virgæ aureæ cum  
toto &c. & per Dei gratiam sanatus vivit ( fistula ex-  
siccata ) *Actum in Regio-Littera. a. c. 1707.*

16.) Uterus petrificatus libr. VII. pendens : quæ  
fœmina 34. annorum gestasse ; memeravit *Claudius à S.  
Mauritio* ; *Academiæ Dolonæ P. P.* Lapidem IV. libr.  
pendentem multis eminentiis , coloreq; fuscô conspicu-  
um ; in fœminæ hydropticæ uterô repertum tradit, *Bar-  
tol. cent. 4. hist. anat. 64.* Exemplum *mole*, cui adnatus  
calculus, *Unc. 3. 3j.* ponderans addit *Nic. Fontanus. Obs.  
rar. c. 5.* Taceo historiam Fœtus *Mussi Pontani* extra  
uterum ( in abdomine ) reperti & petrefacti ( *XXX.* an-  
nos gestati ) *vid. Deusingii Vindiciæ Fœtus geniti contra N.  
Judicia varia instituta à Laurentio Straussio. D. Benedicti  
Sinibaldi. Archiatri Romani. P. P. Geneantropœia cum Histo-  
ria Fœtus Mussi pontani.* P. S. Agmen calculorum clau-  
dunt *Lapilli* ; seu in artubus ; seu in vasis sangvis fluis re-  
perti & observati ( 1. ) In artubus frequenter repertam  
duritiem *Saxeam* ; memorant scriptores : & quidem di-  
gitorum in manibus apices *Kentm. L. de calc. c. 12.* Lapideâ du-  
ritie obsessos demonstrat, Observavimus olim in *Cantore*

Seniori artritico (Chirgarâ & podagrâ infecto;) Calculos natos in internodio tertio indicis (seu digiti nodosi) quales ipse (suppuratione excretos) cultello acuto (quô calamos scriptorios formabat) cuspidè effodiebat: *peracuto dolore & clamore*: D. Kerckring. *Observ.* 28. p. 66. in Teatrum producit podagricum militem cum toto satellitio suo infectum: cujus pedes, manus, humeri, corpus totum externè & internè nefritica & artritica peste obsessum, materiam podagricam calculosam ejecit; erantque sputa, urina; excrementa omnia calculosa?

(2.) *In rotulâ genu Henr. Rufus obs. Riverio communic.* 5. in nefritico, quoties commoveretur genu; strepitum, edentes circa patellam calculos observavit.

(3.) *Circâ articulorum juncturas sæpè tofaceum nasci gypseumve calculum notorium est*: Ità: Calcaneum Tartareum podagrici P. (cholericæ naturæ) exulceratum scio.

(4.) A. C. 1654. D. H. à P. B. S. post acerbissimos dolores: cum prius per exulcerationem cutis (*in cubito brachii dextri*;) *propè ossis ulnæ processum recurvum*; Lapilli magnitudine diversi ponderosi exciderant. Lapis demùm calcarius oblongus crassus; mirè concretus, colore gilvô *ponder. scrupul. & grana 3.* subsequutus est, cujus miram figuram æri incisam: *ex communicatione D. Volkameri, vid. D. Helwig. Observ. c. X. p. m. 310.* Neque silentiô sunt involvendi isti calculi in vasis sanguifluis & arteriis reperti. Talismodi inventi *in cordis arteriis; teste Fernelio L. 5. de partic. morb. & sympt. c. 12.*

(2.) *In venis & arteriis pulmonariis*: magnam Tartarifatorum Lapillorum copiam describit D. Langius *miscell. med. cur. tb. 12. ut & Tulpius.* (3.)



(3.) *Mors à Lapidibus asperam arteriam, prementibus: (ubi Lapilli varii; iis locis; eâque figura expressi: quemadmodum sunt inventi tracheæ incumbentes) curiosè observata CXXVII. p. m. 64. à TH. Kerckring. Lapidés varii variæque figuræ iis, quibus picti sunt, locis immediate asperæ arteriæ incumbentes ita eam compresserant, ut tandem hominem suffocaverint; cetera interiora viscera nihil contraxerant vitii. Ita sæpè, quæ latent in corpore, medicantes latent: Mortuus vir laboravit maxima anhelitûs seu respirandi difficultate (hinc indè.)*

(4.) *In basi arteriæ magnæ notavit Corn. Gemma: vid. Sennertus.*

(5.) *In vena portæ viscerum calculorum meminit Columbus. l. 15.*

(6.) *Item: in venis hæmorrhoidalibus. (internis.)*

(7.) *E vena secta: profilientes Lapilli notati in Efem. Germ. S. R. I. ann. 1. obs. 65. Complementum addunt. Lapilli in abscessibus inventi: test. Schenckius: Litogen. c. 4. & 17. Levin, Lemnius d. occult. nat. mirac. L. 4. c. 12. Efem. Germ. S. R. I. ann. 4. & 5. observ. 189.*

(2.) *Ex ateromate: extractos calculos, uncix longitudine; gypseæ substantiæ, variis tuberculis verrucatos allegat Becherus Fys. subterr. L. 1. sect. 6. c. 3. §. 38.*

(3.) *E steatomate: ultrà annum quietò; postea in certamine equestri irritato, doloresq; acutos producente, Lapis avellanæ magnitudinis; auriculofus observatus à D. Kentmanno: l. c. C. X. Geminum ferè habet Salmut. cent. 3. Observ. 72. vid. Marmorea Memoria. Curiosa. B. D. D. Seligmanni. Saxonici Theologi Primarii. P. P. Coagulatio ipsa successivè fit. Id quod confirmant*

defunctorum cadavera aperta; quorum in renibus, vesica &c. molliuscula adhuc, ad instar ceræ digitorum pressionem non adeo reluctans massa mucilaginosæ deprehensa quæ nonnunquam prædictis in locis, vel sola (sine calculis) reperitur, nonnunquam verò præsentium & delitescentium calculorum periferiæ adhærere solet, & nisi fato exspirassent; successu temporis soliditatem acquirere, & deinceps excitare valuisset. Id ipsum antè decennium manifestè demonstravimus in milite mortuo calculo vesicæ petroso (ponder Unc. 2. 3j.) in cuius rene dextro fermentum Tartareum rubrum (instar Terræ sigillatæ rubræ) curiosè repertum. (Brunopol.)

Data hæc requisita singula in Urina ordinariè plenè modio deprehenduntur, quemadmodum ex intimis chimicæ penetralibus hoc demonstrat: B. D. Mæbius: epitome instit. med. l. 3. part. 1. Sect. 3. c. 2. ut & Illustrissimus D. D. Wedelius P. P. Dissert. de Urinis earumque significationibus. (vid Anatomicus Curiosus N. O. p. 54. de Uroscopia contra ignorantes.) Nequæ obstat; arenulas in matula citò fatis concretere; cum ibi urina superficiem interiorem saltim lambat; undè facilior concretio, quam aër frigidior ambiens juvat, aut color natus cum madore naturali partibus singulis, seu humido radicali, subitanam coagulationem quodammodo resolvit vel remoratur quasi. Hæreditaria Dispositio, ut plurimum ad Calculi generationem valere, experientia ferè momentanea attestatur. Beverovicus L. de ren. & vesc: calc. c. 7. Et ego, inquit in me ipso & fratre, qui è calculo vesicæ obiit, ab avo hæreditarium experior. Undè non inconcinne Bapt. Mantuanus.

*Qui vires in foliis, venit à radicibus humor:  
Sic patrum in natos abeunt cum semine morbi.*

Ast!

Ast! morborum per parentes in sobolem trans-  
 plantatio ad mentem medicorum recentiorum tribui-  
 tur firmæ parentum in ipso generationis actû impres-  
 sioni, & hinc Archæi formatoris, peregrinis affectibus,  
 quibus generantes conflictantur, ideis turbati & obseu-  
 rati errori & prævaricationi; unde parentes vel ex to-  
 to, ( ut in senio, ) vel ex parte certa imbecilles, generant  
 fœtum, ( vel ex toto, vel ex parte imbecillum. ) Cum verò  
 generatio calculorum potissimum attribuatür princi-  
 pio Salino-Tartareo; quod præ reliquis fixum est; &  
 massæ sanguineæ ( feroq; ipso ) intimè misceri seu ma-  
 ritari potest; unde & semen ( *ceu flos seri & sanguinis* )  
 quod per se Sale maximè pollet ) & in ipso latitans con-  
 tagiosus, isq; prolificus halitus, inquinatur, hinc inde  
 aliter fieri non poterit, cum in ipso spiritû seminis  
 tam fixas radices egerit; Principium hoc petrificum  
 Tartareum patrum, quàm ut hæreditarii fiant morbi  
 Tartarei; dum idæ, præter fluenti spermati à Toto;  
 ( seu singulis partibus, ) pro earundem dispositione hæ-  
 reditaria & habitû variæ communicantur, unde & spi-  
 ritus ad talismodi adfectus, ( qui parentes in ista parte  
 adfligebat, ) pro generationem habiles fiunt. Magna  
 etiam vis est lapidificæ dispositionis hæreditariæ, ut,  
 qui nati eam sunt à primo ortu, vix sibi de immuni-  
 tate spem facere possint. Quod assertum confirmat  
*Aretæus L. 2. de cura. diuturn. c. 3. φητερον μεν γαρ μητρην*  
*ατοκον θεμεναι, η νεφρους λιθιωντας αλιθους. Facilius uterum*  
*à pariendi munere abstrahes, quàm calculosos renes à*  
*gignendis calculis. Venus huc spectat: (nox, amor, vi-*  
*numq; ) quæ si magis exercetur à mancipiis suis, ea ipsa*  
*remunerari ut plurimum ita solet, ut balsamo primige-*  
*nio renes enervet, adq; arenosam siccitatem Tartaream*  
 disponat,

Ita causæ diversæ calculorum varietatem monstruosam indicant. Cum alii à vitio hæreditario, quidam ab incunabulis primordia ducunt; quidam diætæ vitio accipiunt; quidam deniq; à causis p. n. dependent. Aqua; primus potus, prima obtinuit subsellia. Hæc si Salibus peregrinis sit gravida; seu per ductus lutosos tofaceos fluat, notabile hîc adfert Symbolum. Termarum Carolinarum noxæ hîc maximæ notandæ. *vid. B. D. Langius. disp. de termis Carolinis c. 5. §. 17. & sequ.* Cerevisia salubris necessaria: qvalis optimæ notæ Regio Lutherana: *Duckstein | test. Meibom, tract. de Cerevisiis c. 27. §. 1. & seq.* (1.) Habeat aquam purè nitrosam diureticam claram, (2.) Triticum. (3.) Decentem hujus germinationem ac præparationem convenientem in aëre: vulgò *Luffmalsh.* (4.) Cocturam justam. (5.) Fermentationem sufficientem; ut sit cerevisia clara.

Singula horum negligenter habita calculorum generationi non minimùm adferre queunt momentum. Ita cerevisias ex aquis impuris, lacustribus, paludosis & alcalifatis accusat non immerito. Paracelsus L. de Tartaro.

P. S.

*Cum subitò cæco Terra mugitû fremens*

*Concussa cæcos traxit ex imo sonos.*

*Movere Sylvæ capita; & excelsum nemus*

*Fragore vasto tonuit & Lucus sacer.*

*Idea ruptis saxa ceciderunt jugis.*

Hæc obiter (in Terræ motum cum fissura petra) Termarum Carolin: (D. Ps. CXIV. 7. 8.) Seneca (in Tragædia Troades:)

Sectio III.

## SECTIO III.

### Demonstrat Litotomiam renum & vesicæ.

**E**<sup>ξείρεσις</sup> calculi renalis, mediante Sectione, totius Medicorum Chori suffragiô, impossibilis censetur huc usqve, Ast Fr. Rousselus *Tract. de partu Cæs. Sect. 3. c. 7. & 8.* plausibilibus rationibus adductus insignitè eam extollit & commendat. Quô ad renem, inquit, videtur vulnus non absolute esse letale: seu spectemus actionem & usum proprium; (modò alter ren salvus & integer sit; suoq; satis faciat officio,) seu spectemus ipsius substantiam, cum per se satis sit oblæsus, imò sæpius maxima ex parte putridus; & per consequens ex parte, vel ex toto inutilis: ità ut à bono & exercitatisimo anatomico, qui solerti sit manû; & in similibus casibus exercitatus, facile possit & cum honore hæc Sectio administrari; ast in corpore robusto, & cum iudicio magno, solum dissecans eum locum; ubi calculum persentit; cavendô quô adfieri potest: ne, vel insertionem venæ emulgentis, vel ureteris exitum lædat; postmodum verò consolidationem naturæ committens; quod à natura præstari id possit; contra rationem non est. Idem affirmat Riolanus L. 2. Antropograf. c. 26. Ex situ renum intrâ duplicaturam peritonæi; notabis integra & illæsa abdominis capacitate,

eate, Renes vulnerari & incidi posse; quod certissimum indicium est: Nefrotomiam securè administrari posse. Experimentum publicum narrant ex *Monstreleti* chronicis: ubi historia, verbis *Ambros. Parei* L. 24. c. 19. refertur.

Immunis quidem Sagittarius, ex Medono quatuor à Lutetia milliaribus, propter Latrocinia damnatus erat rei capitalis. Interim à medicis Regi renunciatum est; multos ea tempestate calculosis torminibus Lutetiæ vexari; & præ ceteris Bosci Dominum; è re & salute multorum futurum; si partes ipsas, in quibus tam dirum morbi genus concreveret, oculis lustrare & contemplari daretur. Longè id melius in vivo homine, quàm in mortui cadavere perspici. Experiri id licere in Sagittarii immunis, morti addicti, & olim his malis discrucari soliti corpore. Impetratum à Rege est; itaq; recluso corpore spirantes partes contemplati & ex voto rimati sunt medici; hisq; diligenter & exactè consultis ac suo loco restitutis, jussu Regis consultum corpus est, quàm reclusum fuerat, & summo studio adhibito curatum. Ita factum est; ut Sagittarius ille intrà paucos dies convaluerit; culpæq; venia impetrata; grandi insuper pecunia donatus. Suffecerint illa pro afferenda relatione ad vulgus, seu ignaros alios, minùs medico, quæsiturò de subjectò, de modo, de corpore delicti; uno verbò de casu integro; observatione perfectâ, ut constet τὸ ὄν, & formari inde queat iudicium medicum; de specie facti & usum hinc inferat debitum. Prudentè admonente Illustrissimo D. Wedelio P. P. *Dissertatione Medico-Chirurgica: de Litotomia p. 9. gratiose donatâ; ut enim alii: (Meibomius comment.*

ment. in Jusjur. Hippocr.) addunt: ventre viventis resecto; mox calculo reperto & extracto sanitati hominem restituisse medicos; ita de loco affecto, non minus ac aperto proprio (ubi id factum sit?) dubium superest: Ergo narratio incompleta est: (non singulis, quod fas est in historia:) relatis circumstantiis.)

Hinc inde dubium ortum (1.) utrum calculus in ipso rene; an in vesica potius quaesitus fuerit?

(2.) quo in loco Sectio ipsa facta fuerit? an in abdomine parte epigastrii, an vero super lumbos. Fusius haec disquirat Rouffet l. c. & pro calculo renum ac latere abdominis circa alia concludit.

Ast sicut melius ex ipso fonte bibuntur aquae purae: ita veritas perscrutanda ex ipso Volumine II. Annalium:

*D' Enguerran de Monstrelet; Edit. II. à Paris in folio 1572. Volumine III. des Chroniques (ita refert in Additionibus) d' un homme ouvert tout vivant par les medecins du Roy et preservé de mort. M. CCCC. LXX. IV. Louys XI. Au mois de Janvier CCCC. LXX. III. aduint, qu' un Franc - archier de Meudon, pres Paris; estoit prisonnier és prisons de Chastellet pour occasion de plusieurs larrecins, qu' il auoit faites en diuers Lieux: & mesmement en l' eglise du dit Meudon. Et pour les dits cas, et comme sacrilege, fut condamne à estre pendu & estranglé au gibet de Paris, nommé Mont faucon; dont il appella en la cour de parlement, où il fut memé pour discuter de son appel: par laquelle court & son arrest, fut le dit Franc archier declairé auoit mal apellé & bien jugé par le Preuost de Paris: par devers, lequel fut renuoye pour executer sa sentence. Et ce mesme jour fut remonstre au*

H

Roy

Roy par les medecins, & chirurgiens de la dicte ville, que plusieurs & diverses personnes estoient fort trauailles & molester de la pierre, colique passion & maladie du costé: dont pareillement auoit esté fort molesté le dit Franc-archier. Et aussi des dictes maladies estoit lors fort malade Mon Seigneur du Boscage: & qu'il seroit fort requis de voir les lieux; où les dictes maladies sont conncrées dedans les corps humains: Laquelle chose ne pouuoit mieux estre sceue, que inciser le corps d'un homme viuant, ce qui pouuoit bien estre fait en la personne d'iceluy Franc-archier, qui aussi bien estoit prest de souffre mort: Laquelle ouverture & incision fut faicte au corps du dit Franc-archier: & dedans iceluy quis & regarde le lieu des dictes maladies; & apres qu'ils eurent esté veues, fut recousu & ses entrailles remises dedans: & fut par l'ordonnance du Roy fait tres bien penser, & tellement, que dedans quinze iours apres il fut bien guery, & eut remission de ses cas sans despens, & si luy fut donné avec ce argent.

Ex his sole meridiano clariùs elucet; (1.) Medicos & Chirurgos vivum abdomen apertum, inibiq; viscera primaria visitandi desiderio curioso captos, scilicet renes, ureteres, vesicam & intestina reliqua, idqve (2.) non unius morbi; calculi, gratia, sed & colicæ nefriticæ & hypochondriaci nefritici affectûs complicati.

(3.) Post visitationem Curiosam contentos fuisse, & reposita intus viscera; citrà exemptionem calculi, cujus heïc nulla mentio facta; ut indè nihil certi de nefrotomia, seu Litotomia vesicæ sit concludendum.

Ast sicut una hirundo nunquàm facit ver; ( ut dici solet ) una observatio sola hïc non sufficit valetqve,  
non



non æqvè absolutè licet naturam seqvi medicum; quin potius aberrantem quasi meliorare. Hinc indè quando quæstio proponitur: an eòdem pacto (seu Methodo Chirurgica) ac in calculo vesicæ, etiam in renum calculo Sectio seu Litotomia fieri possit? & per Sectionem extractio calculi possibilis? Fatendum omninò est: magnam esse differentiam in loco, in subjecto, in admissione, in aliis: Teste Illustrissimo Domino D. Wedelio P. P. *dissert. de Litotomia p. 10.*

Ergò ratum manet; Litotomiam renalem præbere indicationem incertam; neqvè in hunc usqvè diem experientiâ certâ comprobata vel rationibus firmis stabilitam; adeòqve nec tentandam à Litotomo Christiano, nunqvàm concedendam à Medico prudenti: Sin minùs; juramentum Hippocraticum; quod calculum (in specie renalem) secare prohibet; ad se propriè spectare sciat.

Dedecori esset Domino Medico, ea quæ servum oportet facere, nescire. Ast exemplum desperati fabri; Sectionem à Litotomo jamdudùm bis perpesi; sibimet ipsi cultello acuto calculum ovo gallinaceo majorem excidentis, digitisque extrahentis narrat: Tulpius L. 4. *Observ. 30.*


Valet hinc (hoc loco) Præfat. *Celsi.* incidere ast virorum corpora & crudele & superfluum est: (imò contra Christianum amorem proximi ægroti;) ast mortuorum cadavera; filiatrix necessarium. (*vid. Anatomicus Curiosus. N. O.*) Nec Carnificis (latrocinantis) Titulum seu officium affectare debent medici (hoc casu) quod indecens potius: omninò devitandum aperto Marte (quamvis interdùm impunè) ægrotum occidendo.

Cum igitur remedium gravius fit morbo desperato, præstat abstinere illo casu; & (ægotum prognosticò in totum relinquere) nec incerto ancipitiq; eventû perniciem causare: Sapere oportet medicus ultrà vulgus & & speculationes certas experientia metiri juxtà fundamenta anatomica Chirurgica: Nunquam debet seduci Magister Dr. à ministro inepto seu Chirurgo imperito & protervo: vid. *Der verwegene Chirurgus D. Eckart.*

Ast aliter accidit; quando natura indicante & exitum moliente, ad lumbos, tumor extraneus aperiendus, ubi non immediatè sectio renis, quam inde producti abscessus necessariò fieri debet aperiens, educenda providè materia purulenta. Exempla hoc attestantur varia apud D. Schenkium in observationibus adnotata; quorum quædam confirmant abscessus apertos in lumbis; quædam renes posticè vulneratos; sanatos. Ita adolescens Curatus ab Illustrissimo D. D. Wedelio P. P. ubi profundius ad absterfionem indita turunda balsamica; in quam & aloë recepta; tandem ejusdem sapor (amarus balsamicus) in ore patientis, post immisionem persentiebatur; & sic feliciter consolidatum ulcus. *vid. dissert: de Litotomia. p. II.*

Calculi non solum in vesica generantur, sed etiam in renibus generati illuc transmittuntur. Ut autem à se invicem dignoscantur, notandum est, si calculus intra se habeat alium separatum Lapillum, eum sobolem esse ranum; cum reliqua extrema pars (seu crusta) à materia Tartarea (in vesicam debilitatam transmissa) producat. Ast si calculus eò destituatur: signum est; ipsum in vesica primo genitum fuisse.

Signum calculi præsentis est: si immisso catetere l. a. sonitus inde percipiatur; idq; repetitis vicibus tentare

tare non potest, cum primis ubi vesica  plena est; tunc Lapis cateteri melius alliditur. Primò: calculus per medicamenta litonriptica resolvendus est; quæ ipsa specifica interdum nil efficiunt; præcipue ubi calculus petrosus latet; ita ut etiam forcipi cedere recuset; cum firmiter adnatus est (ut depictus N. O. petrosus.) Et tunc deveniendum est ad sectionem. Benè itaq; de vinctò; ægro, cruribus dilatatis erectisque sectio fiat Legitima; circularis (falcata) in perineo, ubi immediatè est orificium vesicæ; ast! nunquam secetur ipsa substantia fundi vesicæ; cum consolidari amplius nequeat; ac fistulæ inde generentur. Sectio hæc fit absq; periculo; dummodo partes (cauté) dilacerentur. Factò jam foramine, forcipeqve immisso dilatetur vulnus ac calculus extrahatur; qui si integer (grandis nimis) extrahi simul & semel nequeat, fractus; frustulatim extrahatur (per vices) ac tandem reliquæ (nè quid supersit) cochleari minusculo vesicæ cavitas (seu fundus) evacuetur. Reliquum curationis tuto absolvitur; dummodo partes non sint læsæ à dilaceratione; tunc enim sæpè fistulas ortas fuisse vidi. Et ægri non amplius per uretram, sed per vulnus urinam emiserunt. In cateteris immissione extremitas semper deorsum spectare debet; ubi ast jam ingressus est vesicam, tunc verti eum convenit; ita ut extremitas versùs superiora spectet; cum alias facile glandulas prostates lædat; undè gonorrhæa incurabilis oritur: Alia est Litotomia vesicæ; ejusque extractio, quam Litotomia renalis: seu nefrotomia. Alia fit calculi majoris (extractio per sectum peritonæum:)

Hæc operatio intolerabilem excitat dolorem & duplici fit ratione; vel per processum majorem vel minorem. In majori fit Sectio intrà peritonæum & juxtà

intestinum rectum; in latere sinistro; versus crus sinistrum & usq; ad cavitationem cervicis vesicæ penetrare debet: utqve calculus occurrat (digito per anum intruso ( calculus attollendus; aciesq; cultri cogenda ad exitum,

Ad pollicis latitudinem fiat Sectio myrtiformis. Facta Sectione dilatatio fiat ( beneficio instrumenti dilatatorii: ) dein calculus rostro apprehendendus & extrahendus.

Si tantæ fuerit magnitudinis, ut per angustias vulneris facti exire nequeat; rumpendus forcipe acutè dentatâ robustiore. Facile aut rumpuntur ( ob siccitatem. ) Lunata debet esse Sectio ad latera intestini recti seu sfincteris. Impeditur aut hæc actio facile propter sanguinis profusionem; doloris vehementiam, & vesicæ profunditatem. Hinc inde Hippocrates discipulos suos juramento obstrinxit; nè operationem hanc periculosam suscipiant. Novacula facile aberrare potest; quod ut ne fiat, specillum fissurâ donatum intrudendum. Si Sectio ad latera fit; Musculi ad uretram transversim dissecandi sunt, & prostatae, vesiculæqve seminales. Ergò locus potius medius eligendus ( super uretram; ) & uretra secundum longitudinem ad vesicæ sfincterem usq; est dividenda; ut incidat fissura in partem cateteris. Cura etiam in hoc casu singularis totius est habenda. Universalia præmittenda; sanguinis copia si adfuerit; minuenda; partes fovendæ, portiones superfluæ eliminandæ. Ex veterum placitis instituenda est Sectio in peritonæo ad longitudinem duorum digitorum transversorum; ut media ( inter musculos prostratas & capsulas seu vesiculas seminales, ) novacula feratur; nè ureteri-

teribus periculum indè surgat; quod fieret; si lateralis esset Sectio. Facta Sectione recta secundùm fibras: vel digito pellendus calculus ad locum sectum & tenacula expellendus, & vel per iustrumenta cochlearia extrahendus: si major fuerit; frustulatim eximendus.

Facta diminutione calculi dolor leniendus & sanguinis affluxus & effluxus sistendus; quod præstare possunt: albumen ovor. bolus armenus, sanguis Draconis: liquor stipticus N. O. idq; in prima deligatione. Facta sanguinis suppressione; digestiva ex vitell. ov. Terebintina Venet, ol. ros. admovenda. Cessante inflammatione (post 7. vel 9. diem) symptomatibus remittentibus (mundificationi vulneris dein sequestrationi carnis (per usum unguenti de beton. ol. hypericon. Tandem cicatricis productioni (per usum cicatrisantium & strenuè condensantium & siccantium) studendum. Dum hæc fiunt: per primas consolidationis dies (cannula perforata in vulnere (ad cavitatem vesicæ) linquenda, ut calculi reliquæque; ut & sanguis extra vasatus eliminentur. Hæc receptissima calculi extractio, ast difficilis est & periculosissima. Minori fit cum apparatu Sectio Franconiana; estq; minori & cum difficultate & periculo conjuncta; (ob commoditatem loci,) in quo instituitur. Hic pubes est; non peritonæum. Modus talis est: Dividenda linea media alba suprâ pubem; factâq; hac divisione (absque muscoli ullius læsione,) promptè vesica in conspectum veniet; ex suppressa Urina turgida, quæq; circa fundum secundum longitudinem scindenda: & quidè si fieri potest; distenta & contracta post evacuationem angustius relinquat vulnus; cujus non tantùm videtur esse periculum, quantum in afor. 18. 6. S. venditat locus. Cùm enim

enim

enim uterus partû Cæsareo facile consolidetur; cum ventriculus etiam læsus mortem non attulerit; & Scenkius plures observ. vesicarum consolidatarum in lucem edidit; non est; cur de Consolidatione sectæ vesicæ desperemus: Exemplum refert Excell. M. Hoffmann. de quodam agricola, qui a cive Altorffino in hypochondrio sinistro læsus punctione; & sic ventriculum quoq; læsum; quem perforatum fuisse dicebat; copiosæ cerviciæ ingurgitatæ; binorum fere cantarorum mensuræ per vulnuseffluxio demonstrabat; qui perfectè sanatus t.t. in vivis. Ast sine ratione qui invenit hanc sectionem, eam ipse dissuadet; perhibetq; 6. afor. 13. propter vesicam; quam conglutinari rursùm posse negat; quod fieri tamen posse suprâ dictum. Neq; Rosetius propter ea ab ipso hoc omissum putat; ast ob metum Collegarum, ne temerarius videretur. Sequitur ordine operatio Ægyptiaca (seu Calculi minoris extractio per operationem Ægyptiacam.) Si præcedentem declinare nolumus & possimus: & absq; sectione minorem seu fientem calculum remove. Operatio Ægyptiaca institui potest sequens; Uretrâ (beneficiô follis;) & cum uretrâ vesica flatu dilatanda; per uretram facile flatus pergunt in vesicam; quæ repleta & distenta orificium quoq; ejus & uretræ distensionem patiuntur; hocq; modô facilis exiturô calculô via paratur. Ast ut commodius dilatatio fiat; antè inflationem partes per emollientia; lactea fomenta fovendæ sunt & relaxandæ; utq; calculus vias sibi paratas sequatur dirigendus est ad cervicem vesicæ; inq; uretram cogendus (digitô in anum immisso.) Ægyptii duplici modo eam instituunt: vel per cannulam seu fistulam Ligneam; vel per membranaceos canales variæ magnitudinis; ita ut

ut

ut subindè major ac major intrudatur: Sicq; moderatior fiat distensio uretræ.

Hæc operatio in usum venire potest; ubi Sectio Franconiana locum non meretur. Sic ut hæc ubi periculosa; illa in peritoneo commoda non videtur.

Hæ operationes & præcipuè Sectiones in viris tentandæ; in fœminis Sectio per vaginam uterinam fiat (ut jam facta à natura.) Mirum itaq; videtur Sennertum credidisse: eodem modo ut in viris Sectionem fieri posse & in fœminis: cum tamen uterus interjaceat. De renum & vesicæ statû (ut & de calculi è renibus ad vesicam directione.)

Hoc fieri potest per cucurbitulas lumborum alterutri regioni; (abi calculus hæret) M. cum flamma applicanda ventosa & secundum ductum ureterum aliquoties ad pubem deducendas: quanquam in hoc calculus non audiat medici imperium; tamen hæc actio non frustanea est; viam faciliat; seu quodam modo ampliat per elevationem partium ureteribus incumbentium: (moles scilicet intestinorum flatû turgentium, ureteribus incumbit, & calculi progressum impedit; & propterea ipsa flamma flatus ex intestinis (quæ causa sunt compressionis) evocando & dissipando calculum promovent. Si positus calculi sit transversus: & propter cucurbitulas applicatas dolorem excitat; aperiendum est corpus; ut sese secundum longitudinem in vias urinarias insinuet; quod cum factum fit, ex remissione doloris cognosci potest; tumq; confidenter ab operatione cessandum. Præsidia insuper lubricantia, emollientia, relaxantia applicanda. (tutò & circumspectè.)

I

Quando

Quando collum vesicæ obstructum & Tartarus in uretra obsidet; non raro potû liberalius hausto (seu decocto nefritico Dr. Foresti) & □ aliquandiû retenta & post confertim emissa simul & semel (cum impetû) exclusus calculus: seu Tartarus. (*teste ratione & experientia.*) Natura ipsa non nunquam calculorum renalium expurgationem conatur per abscessum lumborum (ut jam supra dictum,) qui naturæ conatus per Sectionem nunquam imitandus. Non enim sine summo infortunio, & infelici successu; molestoque dolore succedit; cum vasa multa dissecanda sint; quod absque periculo fieri nequit. Ad hæc profunditas loci impedit: quò minus extrahi possit. Ergò relaxantia & lubricantia adhibenda. (De urinæ extractione per Cateterem.) Haut raro ob tuberculum vesicæ innatum: vel ob præsentiam calculi; ob mucum; item: Limum & Sfincteris inflammationem arctissimè sfincter contrahitur; hinc vesica clauditur; & urinæ effluxus inhibetur.

Fit hæc operatio per cateterem; nisi tuberculum adfuerit: ) seu longiorem in viris: seu breviorum in fœminis; nimisque curvum applicandum. l. a. Per hunc □ per intervalla evacuanda est. Ne verò frequens intrusio sfincterem inflammet; inungendum est instrumentum antè intrusionem oleo refrigerante vel leniente: violaceo vel amygdal. d. cumque ad vesicam penetraverit ita invertendus ut apex incurvatus sursum ad abdomen vergat: (& contra.) (B. D. Meibom. de Cateterismo.) De Tubercularum & caruncularum uretræ extractione.) Si tubercula p. n. in uretra vesicæ oborta sint (quarum mentio 4. afor, 82. & 7. afor, 57.) quod fit in lue venerea laborantibus,



Luxuriat enim caro. (ab exulceratione) quia medicamenta nil possunt (ferrô & igne opus est.) Ferro scilicet cannulato; inque extremitatibus acutissimâ acie prædito. Aft! ne immissione partes obvias lædat; papulâ munienda est acies illa acutissima. Idem fit: si carunculæ in uretra sint obortæ.

Factâ introrsum diminutione: ad profusionem sanguinis cohibendam fiant injectiones decoct; mille folii; betonic. veron. alchimill. plantag. quibus concretio etiam & putrefactio sanguinis inhibetur. His tandem pulvis ex adstringent: bol. armen. tormentill. lycopod. & similibus addi possunt.

Candela cerea in uretram intrudenda; ejusque extremum Unguentô corrodente & strenuè siccante inungendum; seu pulvis causticus vel adstringens cer. addi potest.

Gestanda cannula plumbea per aliquot dies noctesq; ut per per ejus contactum (frigidum & siccum) adeoq; adstringentem uretra membranacea consolidetur; & acrimonia Urinæ (novam exulcerationem minans) præcaveatur. Pro venereis carunculis erodendis pulvis mercurialis cer. miscetur.

P. S.

## Extraordinaire Relation des Steins/ genandt:

### Pietra del Porco:

Dessen Krafft / Operation und Gebrauch.

**P**ietra del Porco: oder *Lapis porcinus* findet sich in dem Gall-Bläslein der Stachel-Sau/ auch woll (wie woll  
gar

gar selten) in dessen Magen; in der Provinz Malacca. Weil Er aber nicht in allen Stachel-Schweinen; auch nicht allezeit angetroffen wird; Darum ist Er so rar und kostbar. Er bestehet vornemlich aus einer gar subtilen extrem bittern Materie (oder Gall-Essenz:) und ist deswegen von so extraordinairer penetranter Operation. Es treibt kräftig / doch gelind und gemächlich den Schweiß. Dient gegen allerlei giftige infection des Geblüts / insonderheit und special lehret die gewisse Experienz; daß dieser Stein I. die Fieber vertreibt / und sonderlich im Anfang der Fluß-Fieber mit Schweiß, Treiben glücklichen Effect thut: In Tertian- und opiniatern Quartan- und Milz-Fiebern: zwey Stunden für dem paroxismo genommen; mortificirt nach Wunsch das Fieber-ferment; (nach vielen andern vergebens gebrauchten Azeneten.) Wenn in continuirlichen böß-artigen Fiebern grosse Herzens-Angst empfunden wird; ist das infusum dieses Steins ein absolut ohnfehlbar Mittel; dabey alle andere bekannte Cordialia nicht in Comparation kommen. Diesen effect haben wir bis dahero sicher remarqvirt.

II. Dient Er nicht weniger in allen Convulsionen und Krampffen derer Nerven und Sehnen; weil Er den scharffen Nerven-Safft eigentlich corrigirt (attemperirt) und alles corrosive heraus treibet.

Eine Person (von Condition) hatte täglich convulsiones epilepticas periodicas; Sie kauften einen Stein für hundert Thaler / und brauchet etwas vom infuso alle Morgen. Ehe der Stein halb consumirt war / blieb das Malum weg; ob schon es allbereit inveterirt und vor desperat gescholten ward.

III. Merck-

III. Mercklich hilfft Er *in partu difficili*; in einer halben Stund *avancirt Er parfaitement*; *facilitirt* die Geburt.

IV. *Contra vermes*: gegen die Würmer. Kein dergleichen *Remedium*.

V. *In rheumatismo & affectibus artriticois* (in der reisenden *Scorbutischen Glieder-Sicht*) hab ich von dem *infuso* des Steins sonderliche Wirkung *observirt*.

VI. Wenn jemand *starcke exercitia* gethan; Die Glieder *malade* seyn; und insonderheit/wann die *rude kalte* Luft in die *Schweiß-Löcher* eingedrungen; und etwas Schmerz und *Steiffigkeit* verursacht; es stehet nicht zu sagen; was für ein *prompt Soulagement* diß *infusum* zu bringt; eingenommen und ein wenig geschwitzet.

VII. *In variolis & morbillis*: *Kinder-Pocken* und *Masern* ist diß *infusum* dem *Bezoar-Stein* weit zu *preferiren*.

Dieses alles lehret die *vielfältige experienz*; und wann einer dieses in denenbenannten Zufällen *probirn* wil; der wird es sicher also befinden; viele gewisser als mit allen andern *remediis*.

Den Gebrauch betreffend: so wird der *veritabel*, (recht feine) *pedro del porco* nicht in *Substantz* (oder *Pulver*) wie man woll die schlechte Art gibt) sondern nur in *infusione* gegeben.

Man leget nemlich den Stein in ohngefähr ein *Thee Cöps* gen laulich *Thee-Wasser*: *Wein*; oder ein *destillirt Wasser*; als insonderheit von *Linden-Blüt*/ oder *Meyen-Blümlein-Wasser*/ ohngefähr eine *Viertelstund*; etwas weniger oder mehr: (nachdem der Stein von *weicher* oder *etwas härterer* Sorte ist/) biß der *Liquor* *rechtschaffen bitter* wird; da denn

Der Stein alsobald heraus genommen; und das bittere *infusum* eingenommen wird; mit solchem *regimine* als der *affectus* erfordert; gegen welchen es gebraucht wird.

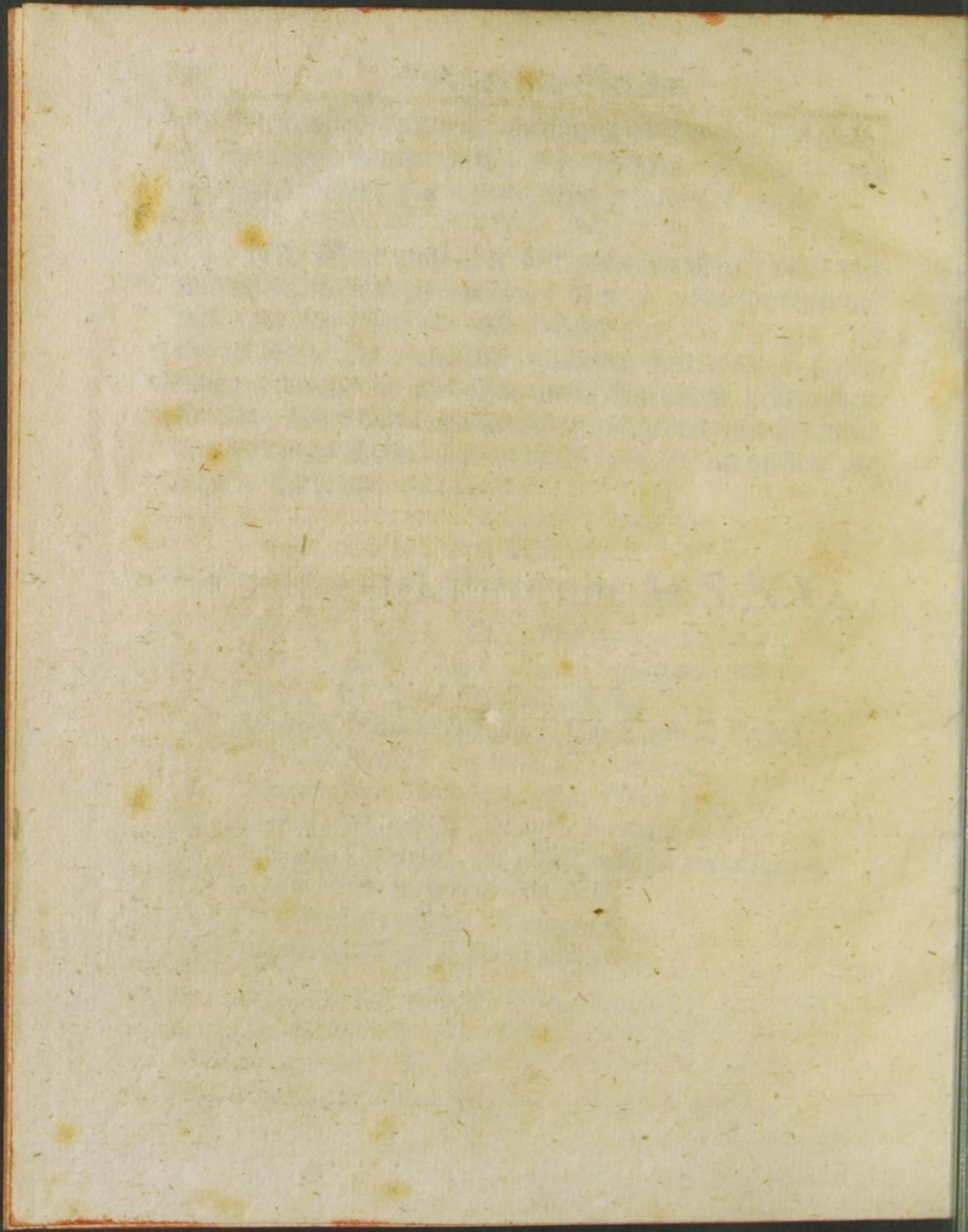
NB. Man muß aber den genezten Stein nicht viel und oft mit Händen *tractirn*; denn so gehet ihm viel ab/ weil er weicher Art ist; und darum thun die Klüglic / so ihn in Gold-Drat mit einer gülden Ketten daran fassen lassen; damit sie ihn ohne vieles Anrühren gebrauchen können; denn das viele Anrühren verzehret und betäubet den kostbaren Stein; davon künfftig S. S. ein mehreres zur sichern Nachricht. *à Dieu!*

P. S.

### Catalogus Librorum. M. S. N. O.

- (1.) *Filiater Curiosus.* (2.) *Anatomicus Curiosus.*
- (3.) *Aurea Tinctura auri.* (4.) *Consilium Fontium.*
- (5.) *Corpus Medicinæ Practicæ. N. O.*
- (6.) *Memoriale antiloimicum: (Consilium de Peste.)*
- (7.) *Consilia Medica dogmatica: rariora.*
- (8.) *Compendium Medicinæ veræ: Novo antiqva.*
- (9.) *Chirurgia Curiosa (in artis formam redacta)*
- (10.) *Chimia Curiosa.* (11.) *De Tincturis metallorum.*
- (12.) *Πυρεξια. Febris quæquæra. N. O.*
- (13.) *De materia perlata. Panacea ☉.*
- (14.) *Memoriale Opo-Balsami orientalis.*











Chir. 250

