

Sächsische

59	8°
----	----

5464

Landesbibl.

Fragment of text from the reverse side of the page, including the letters 'A', 'C', and 'A', and some illegible symbols.



MODERNE
GRAPHIK

MODERNE
GRAPHIK



MODERNE
GRAPHIK

MODERNE
GRAPHIK



MODERNE
GRAPHIK



1 Erich Heckel, Geschwister – Kat.-Nr. 28

STAATLICHE KUNSTSAMMLUNGEN DRESDEN

MODERNE GRAPHIK

✓
1900–1925

GRAPHISCHE SAMMLUNG – GÜNTZSTRASSE 34

Sächsische
Landesbibliothek
13. SEP. 1968
Dresden

G

Die Ausstellung ist zugänglich vom 8. Dezember 1957 bis 31. Januar 1958
Öffnungszeiten: täglich 10 bis 16 Uhr, Dienstag 10 bis 19 Uhr, Sonntag 10 bis 13 Uhr

Umschlaggestaltung: Karlheinz Georgi, T. H.
Fotos (16) Deutsche Fotothek Dresden

VEB Buchdruckerei Radeberg III-9-157 1 11.57 2740-21 | 1245-57

Wird von „moderner Graphik“ oder überhaupt von „moderner Kunst“ gesprochen, so bedarf es einiger klärender Hinweise, denn der Begriff „modern“ ist vieldeutig und darum mißverständlich. Die Engländer bezeichnen das, was wir „Jugendstil“ nennen, als „The Modern Style“, obwohl die künstlerischen Erzeugnisse, die unter diesem Namen zusammengefaßt werden, uns heute alles andere als modern erscheinen. Hier wird der Begriff ohne Wertung rein historisch angewendet. Versteht man dagegen unter „modern“ etwas zeitgemäß Gegenwärtiges, so ist noch nicht erwiesen, daß es sich auch um wirklich echte Werte handelt. In vielen Fällen hat sich eher das Gegenteil herausgestellt, so daß der Begriff ein abschätziges Urteil einschließt. Die hier vorliegende Ausstellung meint mit dem Wort „modern“ nicht gegenwärtige Kunst in diesem noch offenen und fragwürdigen Sinne, sondern die einer ganz bestimmten, schon etliche Jahrzehnte zurückliegenden Epoche. Es ist jene Kunst, die nach einem Vorspiel in Frankreich und Skandinavien kurz nach 1900 in Europa zum Durchbruch kam und von schöpferischen Kräften im ersten Viertel unseres Jahrhunderts in Opposition gegen das Überkommene getragen wurde. Inzwischen ist die Entwicklung andere Wege gegangen. Aber die Bezeichnung „modern“ für das durchaus Neue, das sich damals vollzog, ist geblieben, auch wenn viele ihrer Vertreter schon nicht mehr leben oder mittlerweile hoch betagt sind.

Die Ausstellung „Moderne Graphik“ zeigt durchgehend Blätter, Holzschnitte, Steindrucke und Radierungen deutscher Künstler oder zumindest solcher, die in Deutschland tätig waren oder dort heimisch geworden sind. Nur unter die Vorläufer und Wegbereiter, also in die Gruppe derer, die in ihrem Schaffen eine Verfestigung und damit Überwindung des sich auflösenden Impressionismus brachten, sind einige Ausländer aufgenommen worden: Toulouse-Lautrec, Edvard Munch und Hodler, weil sichtbar gemacht werden soll, daß das, was damals als „moderne Kunst“ auftrat, kein örtlich beschränktes Problem ist, sondern eine Frage, die bis in die Voraussetzungen hinein auch außerhalb Deutschlands viele Schaffende jener Zeit beschäftigte.

Das Material entstammt zum allergrößten Teil den Beständen der Graphischen Sammlung der Staatlichen Kunstsammlungen Dresden. Unter den Blättern sind zehn, die der Aktion „Entartete Kunst“ im Jahre 1937 zum Opfer gefallen waren und nach einem unerwarteten Auftauchen vor einiger Zeit der Sammlung wieder einverleibt werden konnten. Die großen Verluste, die jener kunstfeindliche Zugriff der Modernen Abteilung, besonders den reichen Beständen der für Dresden so wichtigen „Brücke-Graphik“, zugefügt hatte, sind damit bei weitem nicht behoben worden, wenn auch durch Neuankäufe seit 1945 die ärgsten Lücken geschlossen werden konnten. Unter diesen Voraussetzungen gelang es, das Kunstschaffen der ersten 25 Jahre unseres Jahrhunderts auf dem Gebiete der Druckgraphik in großen Zügen sichtbar zu machen: das Schaffen der verschiedenen Gruppen, unter denen die Künstlergemeinschaft „Brücke“ an erster Stelle steht, die Werke der wichtigsten Einzelkünstler und die Aussagen der Sozialkritiker, unter denen die große Käthe Kollwitz mit sehr seltenen Probe- und Erstdrucken hervorragt. Einige Blätter, die das Gesamtbild abrunden halfen, stellten die Staatliche Galerie Moritzburg, Halle, das Museum der bildenden Künste, Leipzig, und das Kupferstichkabinett der Staatlichen Museen, Berlin, zur Verfügung. Allen Leihgebern sei für ihre Bereitwilligkeit aufrichtig gedankt.

H. Menz

K A T A L O G

[Faint, illegible handwriting or bleed-through from the reverse side of the page]



Ernst Barlach (1870–1938)

- 1 Selbstbildnis, Kreidelithographie, signiert
NI A 54/6532
- 2 Schwebende, Kreidelithographie, signiert, Probedruck
NI A 54/6541
- 3 Lied an die Freude (zu Schillers „Lied an die Freude“, 1927), Holz-
schnitt, Probedruck, signiert
A 1949/65

Max Beckmann (1884–1950)

- 4 6 Blätter aus der Folge „Berliner Reise“, 1922, Kreidelithographien,
signiert
 - a) Selbstbildnis
 - b) Auf der Straße
 - c) Schornsteinfeger
 - d) Die Nacht
 - e) Kabarett
 - f) Die Enttäuschten IA 1950/24, 27, 28, 29, 30, 31
- 5 Selbstbildnis, Kaltnadelradierung, signiert
NI A 54/6595
- 6 Verzweiflung, Kaltnadelradierung, signiert (Abb. 15)
A 1949/28

Heinrich Campendonk (1889–)

- 7 Auf dem Meeresgrund, Holzschnitt, signiert
Leihgabe der Staatlichen Museen Berlin, Kupferstichkabinett, Nr. 169/1931

Louis Corinth (1858–1925)

- 8 Bacchus, Kaltnadelradierung, signiert
(Blatt 4 aus der Folge „Antike Legenden“, 1919) – Schwarz 351 IV – NI A 54/6638
- 9 Perseus und Andromeda nach dem Gemälde von Rubens, Kaltnadel-
radierung, signiert
(Blatt 12 aus der Folge „Antike Legenden“, 1919) – Schwarz 351 XII – NI A 54/6632
- 10 Der Walchensee, Kaltnadelradierung, signiert (Abb. 10)
(Blatt 2 aus der Folge „Am Walchensee“, 1920) – Schwarz 432 II – NI A 54/6680
- 11 Walchenseelandschaft, Kreidelithographie, signiert
NI A 54/6697
- 12 Bildnis einer Frau, farbige Kreidelithographie, signiert
(Probedruck) – NI A 54/6694

- 13 Selbstbildnis, Kreidelithographie, signiert
NI A 54/6673

Otto Dix (1891–)

- 14 Nächtliche Erscheinung, Lithographie, signiert
NI A 54/6708
- 15 Billardspieler, Radierung, signiert
A 1950/7
- 16 Frauenkopf im Profil, Kaltnadelradierung, signiert, 1924 (Abb. 14)
A 1948/94

Lyonel Feininger (1871–1956)

- 17 Lokomotive, Kreidelithographie, 1906
NI A 54/6048
- 18 Die Stadt am Ende der Welt, Kaltnadelradierung, signiert
1937 beschlagnahmt – NI A 54/6049
- 19 The Gate (Das Tor), Radierung, 1912, signiert (Abb. 2)
1937 beschlagnahmt – A 1927/292
- 20 Architektur, Holzschnitt, signiert
(Aus Meistermappe des Staatlichen Bauhauses, 1923) – B 1951/4

Willi Geiger (1878–)

- 21 Selbstbildnis El Grecos, Kaltnadelradierung, signiert, 1925
NI A 54/6055
- 22 Hand vom Selbstbildnis El Grecos, Kaltnadelradierung, signiert
NI A 54/6056

George Grosz (1893–)

- 23 Kasernenhof, Kreidelithographie, signiert
(Blatt 55 aus Ecce Homo, 1922) – A 1954/38
- 24 Blatt 3 aus der Folge Sentenzen zu Schiller: „Die Räuber“, 1922,
Pinsellithographie, signiert
A 1946/24
- 25 Wildwest, Federlithographie, signiert (Abb. 12)
A 1948/51

Olaf Gulbransson (1873–)

- 26 Bildnis der Schauspielerin Tilla Durieux, Kreidelithographie, signiert
A 1949/56

Erich Heckel (1883–)

- 27 Stralsund, Holzschnitt, signiert, 1912
Leihgabe der Staatlichen Galerie Moritzburg, Halle
- 28 Geschwister, Holzschnitt, signiert, 1913 (Abb. 1)
A 1950/33
- 29 Kniende am Stein, Holzschnitt, signiert, 1914
A 1950/5
- 30 Schneetreiben, Holzschnitt, signiert, 1914
A 1950/4
- 31 Kopf, Holzschnitt, signiert, 1917
A 1950/38
- 32 Frauen am Strand, Holzschnitt, signiert, 1919
A 1950/34
- 33 Dahlien, Kreidelithographie, signiert, 1922
NI A 54/12092
- 34 Am Strand, Holzschnitt, signiert, 1929
A 1950/6

Ferdinand Hodler (1853–1918)

- 35 Holzfäller, Kreidelithographie, signiert
A 1951/3

Carl Hofer (1878–1955)

- 36 Die Putzmacherin, Kaltnadelradierung, signiert (Abb. 5)
NI A 54/6143
- 37 Lesende Frau, Kaltnadelradierung, signiert
NI A 54/6145
- 38 Frau mit gekreuzten Armen, Kaltnadelradierung, signiert
NI A 54/6144

Wassily Kandinsky (1866–1944)

- 39 Komposition, Farblithographie, signiert
(Aus Meistermappe des Staatlichen Bauhauses, 1923) – B 1951/4

Alexander Kanoldt (1881–1939)

- 40 Subiaco, Kreidelithographie, signiert, 1924
Leihgabe der Staatlichen Galerie Moritzburg, Halle
- 41 Hochgebirge, Kreidelithographie
A 1952/142

Ernst Ludwig Kirchner (1880–1938)

- 42 Bauernhaus, Kaltnadelradierung, signiert, 1908, Probedruck
NI A 54/6187
- 43 Friedrichstädter Krankenhaus in Dresden, Kaltnadelradierung, signiert
NI A 54/6186
- 44 Männerkopf, Holzschnitt, signiert
A 1946/2

Paul Klee (1879–1940)

- 45 Der Verliebte, Farblithographie, signiert
(Aus Meistermappe des Staatlichen Bauhauses, 1923) – B 1951/4

Käthe Kollwitz (1867–1945)

- 46 Selbstbildnis, Kreidelithographie, 1915, signiert
Klipstein 130 a – A 1949/53
- 47 Die Freiwilligen, Holzschnitt, Probedruck
(Blatt 2 der Folge „Krieg“, 1922/23) – Klipstein 178 I – A 1922/292
- 48 Die Mütter, Holzschnitt, Probedruck
(Blatt 6 der Folge „Krieg“, 1922/23) – Klipstein 182 I – NI A 54/7031
- 49 Deutschlands Kinder hungern, 1924, Kreidelithographie (Abb. 16)
Klipstein 190 A III – A 1950/11
- 50 Hunger, Holzschnitt, 1923, signiert
Klipstein 169 V – A 1952/75

Oskar Kokoschka (1886–)

- 51 Bärtiger Männerkopf, Kreidelithographie, signiert (Abb. 11)
NI A 54/6195
- 52 Frau, Musik lauschend, Kreidelithographie, signiert
A 1946/28

Alfred Kubin (1877–)

- 53 Faust und Lilith, Federlithographie, signiert (Abb. 9)
A 1954/15

Wilhelm Lehmbruck (1881–1919)

- 54 Sitzendes Mädchen, Kaltnadelradierung, signiert
Leihgabe der Staatlichen Galerie Moritzburg, Halle

August Macke (1887–1914)

- 55 Mädchen und Reiter, Holzschnitt, mit Nachlaßbezeichnung
NI A 54/6211

Franz Marc (1880–1916)

- 56 Ruhende Pferde, Farbholzschnitt, 1912
NI A 54/7377
- 57 Tierlegende, Holzschnitt, 1912, signiert
Leihgabe der Staatlichen Galerie Moritzburg, Halle

Gerhard Marcks (1889–)

- 58 Familie, Holzschnitt, signiert, 1923
(Aus Meistermappe des Staatlichen Bauhauses, 1923) – B 1951/4

Ludwig Meidner (1884–)

- 59 Selbstbildnis, Kaltnadelradierung, signiert
A 1949/69

Ladislav Moholy-Nagy (1895–1946)

- 60 Komposition, Farblithographie, signiert
(Aus Meistermappe des Staatlichen Bauhauses, 1923) – B 1951/4

Georg Muche (1895–)

- 61 Stilleben, Radierung, signiert
(Aus Meistermappe des Staatlichen Bauhauses, 1923) – B 1951/4

Otto Müller (1874–1930)

- 62 Jüngling im Schilf, Holzschnitt, 1918/19
(Handdruck von Mascha Müller, 1921) – A 1947/15
- 63 Mädchen im Schilf, Holzschnitt, 1918/19 (Abb. 7)
(Handdruck von Mascha Müller, 1921) – A 1947/16
- 64 Mädchen im Schilf, kolorierter Holzschnitt für eine Schranktür, 1918/19
(Handdruck von Mascha Müller, 1921) – A 1951/12
- 65 Badende, Kreidelithographie, signiert
1937 beschlagnahmt – A 1919/611

Edvard Munch (1863–1944)

- 66 Selbstbildnis, Lithographie, 1895
Schiefler 31 – Leihgabe des Museums der bildenden Künste, Leipzig, Nr. 6957
- 67 Abend, Farbholzschnitt, 1896
Schiefler 82b – Leihgabe des Museums der bildenden Künste, Leipzig, Nr. 6754
- 68 Sterbezimmer, Lithographie, 1896
Schiefler 73 – Leihgabe des Museums der bildenden Künste, Leipzig, Nr. 2507
- 69 Tote Mutter und Kind, Radierung, 1901
Schiefler 140 II – Leihgabe des Museums der bildenden Künste, Leipzig, Nr. 6752

Emil Nolde (1867–1956)

- 70 Kirche und Schiff, farbige Pinsellithographie, signiert
Schiefler 21 – NI A 54/7453
- 71 Junge Mädchen, Pinsellithographie, signiert, 1906
Schiefler 15 II – NI A 54/7445
- 72 Junger Mann, Holzschnitt, signiert, 1906
Schiefler 27 I – NI A 54/7435
- 73 An der Windmühle, farbige Pinsellithographie, 1914, signiert
Schiefler 61 B II 4 – NI A 55/268
- 74 Dampfer auf See, Radierung und Aquatinta, signiert (Abb. 3)
Schiefler 135 IV – NI A 54/7452
- 75 Geschwister, Radierung, 1922, signiert
Schiefler 221 – NI A 54/7440

Emil Orlik (1870–1932)

- 76 Alt Wien (Frauenbildnis), Holzschnitt, signiert, 1904
NI A 54/7856
- 77 Bildnis Ferdinand Hodler, Holzschnitt, signiert, 1904
NI A 54/7855
- 78 Drei junge Mädchen beim Damespiel, farb. Holzschnitt, signiert, 1906
NI A 54/7860

Max Pechstein (1881–1955)

- 79 Betrachtung, Holzschnitt
A 1956/3
- 80 Eisenbahnüberführung, Lithographie, signiert, 1909
NI A 54/7932
- 81 Damenbildnis, Kaltnadelradierung (Abb. 13)
1937 beschlagnahmt – Fechter pag. 29 Nr. 79 – NI A 54/7930
- 82 Frauenbildnis, Kaltnadelradierung, signiert, 1921
NI A 54/7923

Christian Rohlf (1849–1938)

- 83 Tanzende, Linolschnitt, signiert
Leihgabe der Staatlichen Galerie Moritzburg, Halle

Edwin Scharff (1887–)

- 84 Zwei Reiter, Kreidelithographie, signiert, 1918
1937 beschlagnahmt – NI A 54/6316
- 85 Liebespaar, Lithographie, signiert
1937 beschlagnahmt – NI A 54/6315

Egon Schiele (1890–1918)

- 86 Kauernde Frau, Kaltnadelradierung, 1914
NI A 54/6326

Oskar Schlemmer (1888–1943)

- 87 Sitzender, Radierung, signiert, 1923
(Aus Meistermappe des Staatlichen Bauhauses, 1923) – B 1951/4

Karl Schmidt-Rottluff (1884–)

- 88 Aufgestützter Frauenkopf, Holzschnitt, signiert
1937 beschlagnahmt – A 54/6370
- 89 Akt vor dem Spiegel, Holzschnitt, signiert
A 1950/40
- 90 Tischgesellschaft, Holzschnitt, signiert
A 1950/41
- 91 Netzefficker, Holzschnitt, signiert
A 1951/1
- 92 Melancholie, Holzschnitt, signiert (Abb. 6)
A 1950/39
- 93 Herbstmond, Holzschnitt, signiert
1937 beschlagnahmt – A 1917/338
- 94 Zwei Blinde, Holzschnitt, signiert
1937 beschlagnahmt – NI A 54/6371
- 95 Mädchenkopf, Kaltnadelradierung, 1924, signiert
A 1947/38

Lothar Schreyer (1886–)

- 96 Komposition, Holzschnitt, signiert, 1923
(Aus Meistermappe des Staatlichen Bauhauses, 1923) – B 1951/4

Georg Schrimpf (1889–)

- 97 Bei der Toilette, Kreidelithographie, signiert, 1925
NI A 54/6339
- 98 Frauenakt, Kreidelithographie, signiert, 1925
NI A 54/6340
- 99 Zwei ruhende Pferde, Kreidelithographie, signiert, 1925 (Abb. 4)
1937 beschlagnahmt – A 1930/89

Renée Sintenis (1888–)

- 100 Rehe, Kaltnadelradierung, signiert
Leihgabe der Staatlichen Galerie Moritzburg, Halle

- Théophile Steinlen (1859–1923)**
- 101 Verlassen, Kreidelithographie
A 1949/20
- Henri de Toulouse-Lautrec (1864–1901)**
- 102 Marcelle Lender
a) Kreidelithographie, 1895, Delteil 102 II
b) Farblithographie, Delteil 102 III
A 1945/147, 148
- Felix Vallotton (1865–1925)**
- 103 Robert Schumann, Holzschnitt, signiert
A 1945/149
- Heinrich Vogeler (1872–1942)**
- 104 Die Prinzessin mit den sieben Schwänen, Radierung, signiert
NI A 54/8363
- 105 Die Geburt des neuen Menschen, Radierung, 1918, signiert (Abb. 8)
NI A 54/8383
- Heinrich Zille (1858–1929)**
- 106 Hochzeitsgratulation, Federlithographie, 1919
A 1949/22
- 107 Proletarierfrau mit ihren Kindern, Kreidelithographie
A 1952/139
- 108 Zwei Berliner Kinder, Radierung, signiert
A 1954/18

Die vor den Inventarisationsnummern stehenden Buchstaben „NI A“ besagen, daß es sich um Kunstwerke aus dem alten Bestand der Sammlung handelt. Die Buchstaben „A“ und „B“ bezeichnen Neuankäufe nach 1945. Die vor dem Strich stehende Ziffer gibt dabei das Jahr an, in dem das Blatt erworben wurde.

Danach schlüsselt sich die Zahl von 108 Blättern wie folgt auf:

44 Nummern alter Bestand, 53 Nummern Neuankäufe nach 1945, 11 Nummern Leihgaben

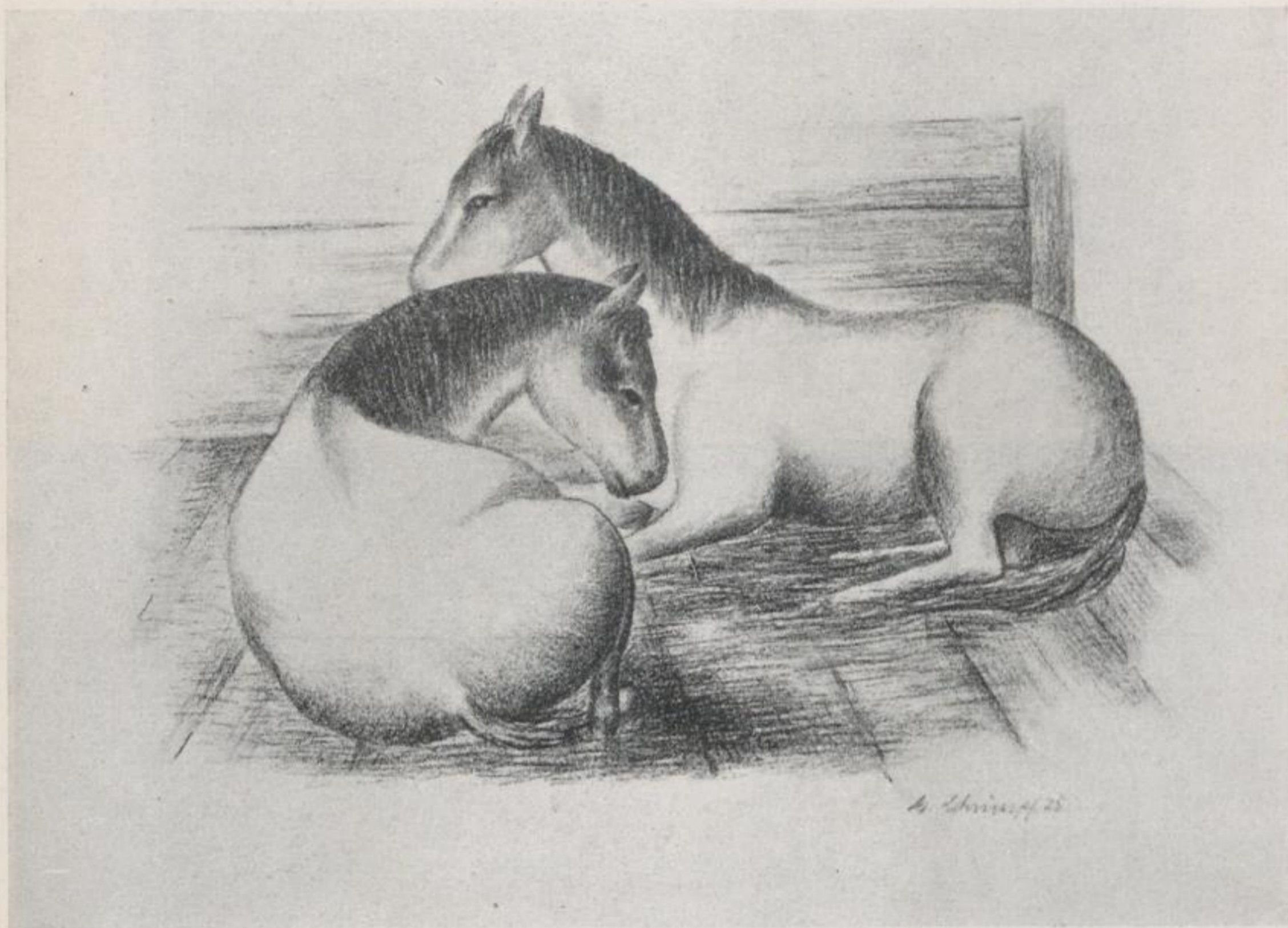
A B B I L D U N G E N



2 Lyonel Feininger, Das Tor – Kat.-Nr. 19

3 Emil Nolde, Dampfer auf See – Kat.-Nr. 74





4 Georg Schrimpf, Zwei ruhende Pferde – Kat.-Nr. 99



5 Carl Hofer, Die Putzmakerin – Kat.-Nr. 36



6 Karl Schmidt-Rottluff, Melancholie – Kat.-Nr. 92



Müller, Otto: Mädchen im Schilf. 1911. Graphik. 10 x 15 cm. Kat.-Nr. 63.



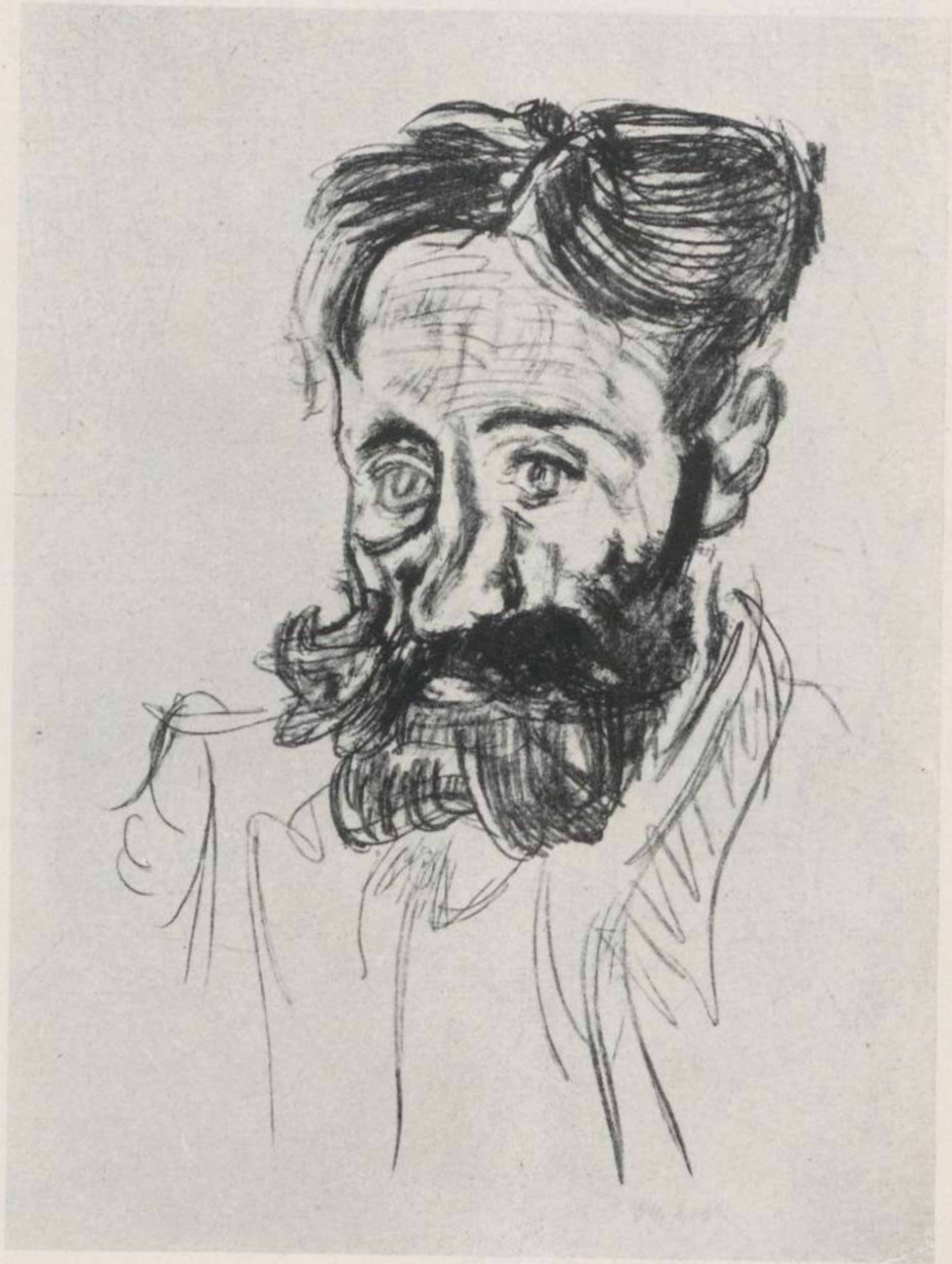
8 Heinrich Vogeler, Die Geburt des neuen Menschen – Kat.-Nr. 105



9 Alfred Kubin, Faust und Lilith – Kat.-Nr. 53



10 Lovis Corinth, Am Walchensee – Kat.-Nr. 10





12 George Grosz, Wildwest – Kat.-Nr. 25





14 Otto Dix, Frauenkopf im Profil – Kat.-Nr. 16





16 Käthe Kollwitz, Deutschlands Kinder hungern – Kat.-Nr. 49

59. 8° 5464

8 n^o 75 *

29. Okt 1986

SLUB Dresden



2 0485648

