

94

ABC 1948 JO N425





*[Faint, illegible handwriting]*

*[Faint, illegible handwriting]*

*[Faint, illegible handwriting]*

*[Faint, illegible handwriting]*

*[Faint, illegible handwriting]*



61.

Quoten Tabellen  
über die  
Kauhfänge  
der für  
Stadt Görlitz  
Mitleidenheit  
gehörigen  
Dorfschaften  
mitgetheilt  
von  
George Lotze, Gymn.  
Coll.



Erster Theil

Erster Theil

Erster Theil

Erster Theil

Verzeichniß  
der  
Rauchfänge.

2.

Handwritten text, likely bleed-through from the reverse side of the page. The text is faint and difficult to decipher but appears to be in a historical script.



# Lauchfänge überhaupt.

## Lauchfänge der Dorfschaften überhaupt

### I.

Wenn Hennersdorff und Ober-  
Zohra zu Güthern der Herron  
Landfassen gerechnet worden  
sind.

	Lauch- fänge	Foli- um.
1. Die Güther der Herron Landfassen	313	61
2. Die Güther der piarum Caesarem	109 $\frac{2}{5}$	62
3. E. Hochl. Rath und gemeiner Stadt Güther	317 $\frac{1}{2}$	65
Zusammen	739 $\frac{9}{10}$	

### II.

Wenn Hennersdorff und Ober-Zoh-  
ra zu E. Hochl. Rath und ge-  
meiner Stadt Güthern gerechnet  
worden.

1. Die Güther der Herron Landfassen	277 $\frac{1}{2}$	63
2. Die Güther der piarum Caesarem	109 $\frac{2}{5}$	62
3. E. Hochl. Rath und gemeiner Stadt Güther	353	66
Zusammen	739 $\frac{9}{10}$	

# Kaüchfänge der Herren Landsassen.

		Hand Länge	Foli Länge
<b>I. Landsassen</b>			
gehörige Güther.			
1.	Hennendorff, E. Georgl. Rath	30	56
2.	Ober, Döhra, E. Georgl. Rath	5 $\frac{1}{2}$	22
3.	Nieder, Döhra, H. D. Gottlob Wohlgerunth Rofe	2 $\frac{1}{2}$	17
4.	Lizba, H. Carl Benjamin Kölbner	17 $\frac{3}{4}$	45
5.	Zordel	42	60
	Ober, Zordel, H. Johann Christian Molz von Mollensrain	19 $\frac{1}{6}$	49
	Nieder, Zordel, H. Gottlob Glatte	22 $\frac{5}{6}$	53
6.	Kirchitz, fr. Johanna Victoria von Ughtritz	13 $\frac{1}{2}$	39
7.	Hickrich, H. Johann Gottlob Eichel	9 $\frac{1}{8}$	31
8.	Ludwigsdorf	34	58
	Ober, Ludwigsdorf, H. Christian Friedrich von Fromberg	13	38
	Nieder, Ludwigsdorf, H. Barthol. Jofen	21	51
9.	Loyshwitz, zusammen	18 $\frac{1}{4}$	47
	H. Nicolaus Friedrich Ranisch	7 $\frac{1}{4}$	28
	H. Bartholomäus Jofen	11	35
10.	Dütz, zusammen	30 $\frac{1}{4}$	57
	H. Johann Gottlob Schuster	7	26
	H. Gottlob Martin Trautwein	6	23
	H. Christian Gottlieb Dietrich's Soben	6 $\frac{1}{2}$	24
	H. Christian Kupper	11	35
11.	Reinhardt, H. Traugott Sibeth	7 $\frac{1}{8}$	27
12.	Hirbig's Dorf, H. Joh. Daniel Gobel	1 $\frac{1}{4}$	12
	fr. Johanna Dorothea Isaacin	1 $\frac{1}{2}$	12
	H. Christian Augustin Flemming	9	30
13.	Mogys, zusammen	21 $\frac{1}{2}$	52
	H. Elias Gottlob Mogy's Soben	—	—
	H. Gaus's Friedrich Wilhelm Raschke	—	—

# Raichfänge der Herren Landsäßen.

	Raichlänge	Foli- num.
14. Joh. Thom. mit Florentin, St. Johanna d. m. u. l. Jäger	11	35
15. Siglauerth, St. Friedrich Chorherr d. Nicus	6	23
16. Raichwalde, St. Johann Gottfried Klost.	$1\frac{3}{4}$	14
17. Elan, Witten, St. Evangelist Gottlieb Jäger	15	42
18. Goldentorf, St. Johann Michael f. u. d. r.	$9\frac{1}{4}$	32
19. Klein Ditzsch, St. Geist. Dingmann Flemming	3	18
20. Söhra mit Jäger, St. D. Gottlob Postgottsch	$7\frac{1}{2}$	28
21. Leopoldshagen zusammen	$15\frac{1}{4}$	43
St. Bartholomäus Jäger	$7\frac{5}{8}$	29
St. Johanna Christiana Ditzsch	$7\frac{5}{8}$	29
22. Loysna, St. Evangelist Sibeth	$6\frac{1}{2}$	13
Zusammen	313	64
Ohne Jannerböschung mit Ober, Söhra betragen sie	$27\frac{1}{2}$	63

## Käuchstänge der Piarum Caasarum.

	Käuch Länge	Fuß 1071.
II. Den Pius Caasis gehörige Gäßchen.		
A. Vn Kirche zu S. Petri und Pauli -	24	54
nämlich		
1.) Ober, Diela - - - - -	15	42
2.) Klein, Hundsdorf - - - - -	$9\frac{1}{2}$	25
3.) Cronbbergh - - - - -	$2\frac{1}{2}$	17
B. Vn Hospital zum Heil. Geist - - -	$45\frac{2}{5}$	61
nämlich		
1.) Döbke, Dorf - - - - -	20	50
2.) Kachanau - - - - -	4	19
3.) Drobyschendorf, ohne die 2. Käuchlänge des freien Gäßchens Mangenschlag - -	17	44
4.) Gierbigsdorf - - - - -	$2\frac{2}{5}$	16
5.) Kleines Vorwerk bey Morys -	2	15
C. Vn Hospital zur L. Frauen nämlich Freudentorf - - - - -	28	55
D. Vn Hospital zu S. Jacob nämlich Groß, Die Duitz, mit dem Däuren zu Goldendorf und Marksdorf - - -	12	37
Kirche zu S. Petri und Pauli - - -	24	54
Hospital zum Heil. Geist - - -	$45\frac{2}{5}$	61
zur L. Frauen - - - - -	28	55
zu S. Jacobi - - - - -	12	37
Zusammen - - -	$109\frac{2}{5}$	62

# Kaufffänge & Hoch Edz. Rath.

## III.

### L. Hoch Edz. Rathe gehörige Güther.

	Kauff Länge	Foli nr.
	40	59
1. Rautzig	10	33
2. Rautzhammer	28	55
3. Dirlan	10	33
4. Zautendorf	42	60
5. Langenau	7	26
6. Schützengarten	18	46
7. Rothweyden	1	11
8. Waldau	14	40
9. Köhlerluth	7	26
10. Schumborg	24	54
11. Ronghammer	28	55
12. Langenau	11	35
13. Homben	14 <sup>3</sup> / <sub>4</sub>	41
14. Schnelldörthel	5 <sup>1</sup> / <sub>4</sub>	21
15. Dinkendorf	7	26
16. Rautzau	4	19
17. Griligan See	2	15
18. Schnelldörthel	4	19
19. Dinkendorf	5	20
20. Mühlbock	18 <sup>1</sup> / <sub>2</sub>	48
21. Lichtenberg	7	20
22. Lauterbach	10	33
23. Dorsche		
Zusammen		317 <sup>1</sup> / <sub>2</sub>
Mit Hammerstein und Ober Sehen betragen sie		353
		66

111

Faint vertical text on the left side, possibly bleed-through from the reverse side.

Faint horizontal text in the upper middle section, possibly bleed-through.

Faint horizontal text at the bottom of the page, possibly bleed-through.

Tabellen  
über die  
Rauchfänge.

Tabellen  
Zusammenhang



# 1. Rauchfang.

off. g.	z.	off. g.	z.	7399	off. g.	z.	off. g.	z.	7399
-	-	1/2	-	5	-	23	-	-	2760
-	-	1	-	10	1	-	-	-	2880
-	-	2	-	20	2	-	-	-	5760
-	-	3	-	30	3	-	-	-	1 1241
-	-	4	-	40	4	-	-	-	1 4121
-	-	5	-	50	5	-	-	-	1 7001
-	-	6	-	60	6	-	-	-	2 2482
-	-	7	-	70	7	-	-	-	2 5362
-	-	8	-	80	8	-	-	-	3 843
-	-	9	-	90	9	-	-	-	3 3723
-	-	10	-	100	10	-	-	-	3 6603
-	-	11	-	110	20	-	-	-	7 5807
-	1	-	-	120	30	-	-	-	11 5011
-	2	-	-	230	40	-	-	-	1 3 4215
-	3	-	-	360	50	-	-	-	1 7 3419
-	4	-	-	480	60	-	-	-	1 11 2623
-	5	-	-	600	70	-	-	-	2 3 1827
-	6	-	-	720	80	-	-	-	2 7 1031
-	7	-	-	840	90	-	-	-	2 10 7634
-	8	-	-	960	100	-	-	-	3 2 6838
-	9	-	-	1080	200	-	-	-	6 3 6277
-	10	-	-	1200	300	-	-	-	9 8 5716
-	11	-	-	1320	400	-	-	-	12 11 5155
-	12	-	-	1440	500	-	-	-	16 2 4594
-	13	-	-	1560	600	-	-	-	19 5 4033
-	14	-	-	1680	700	-	-	-	22 8 3472
-	15	-	-	1800	800	-	-	-	1 1 11 2911
-	16	-	-	1920	900	-	-	-	1 5 2 2350
-	17	-	-	2040	1000	-	-	-	1 8 5 1789
-	18	-	-	2160	2000	-	-	-	2 16 10 3578
-	19	-	-	2280	3000	-	-	-	4 1 3 5367
-	20	-	-	2400	4000	-	-	-	5 9 8 7156
-	21	-	-	2520	5000	-	-	-	6 18 2 1546
-	22	-	-	2640	6000	-	-	-	8 2 7 3335

## 1½ Rauchfang.

1773	1774	1775	7399	1773	1774	1775	7399
-	-	1/2	6 1/2	-	-	23	3450
-	-	1	12 1/2	1	-	-	3600
-	-	2	25	2	-	-	7200
-	-	3	37 1/2	3	-	-	1,3401
-	-	4	50	4	-	-	1,7001
-	-	5	62 1/2	5	-	-	2,3202
-	-	6	75	6	-	-	2,6802
-	-	7	87 1/2	7	-	-	3,3003
-	-	8	100	8	-	-	3,6603
-	-	9	112 1/2	9	-	-	4,2804
-	-	10	125	10	-	-	4,6404
-	-	11	137 1/2	20	-	-	9,5409
-	1	-	150	30	-	-	12,4414
-	2	-	300	40	-	-	17,3419
-	3	-	450	50	-	-	2,2424
-	4	-	600	60	-	-	2,51429
-	5	-	750	70	-	-	2,10434
-	6	-	900	80	-	-	3,26838
-	7	-	1050	90	-	-	3,75843
-	8	-	1200	100	-	-	4,4848
-	9	-	1350	200	-	-	8,12297
-	10	-	1500	300	-	-	12,17145
-	11	-	1650	400	-	-	16,24594
-	12	-	1800	500	-	-	20,32043
-	13	-	1950	600	-	-	L-3,6891
-	14	-	2100	700	-	-	L4,44340
-	15	-	2250	800	-	-	18,51789
-	16	-	2400	900	-	-	112,56637
-	17	-	2550	1000	-	-	1166,4086
-	18	-	2700	2000	-	-	391,773
-	19	-	2850	3000	-	-	517,4859
-	20	-	3000	4000	-	-	6182,1546
-	21	-	3150	5000	-	-	8108,5632
-	22	-	3300	6000	-	-	10332,319

# 1½ Raichfang.

W. H. J.	W. H. J.	7399	W. H. J.	W. H. J.	7399
-	-	7½	-	-	4140
-	-	15	1	-	4320
-	-	30	2	-	1 1241
-	-	45	3	-	1 5561
-	-	60	4	-	2 2482
-	-	75	5	-	2 6802
-	-	90	6	-	3 3723
-	-	105	7	-	4 644
-	-	120	8	-	4 4964
-	-	135	9	-	5 1885
-	-	150	10	-	5 6205
-	-	165	20	-	11 5011
-	-	180	30	-	1 5 3817
-	-	360	40	-	1 11 2623
-	-	540	50	-	2 5 1429
-	-	720	60	-	2 11 235
-	-	900	70	-	3 4 6440
-	-	1080	80	-	3 10 5246
-	-	1260	90	-	4 4 4052
-	-	1440	100	-	4 10 2858
-	-	1620	200	-	9 8 5716
-	-	1800	300	-	14 7 1175
-	-	1980	400	-	19 5 4033
-	-	2160	500	-	1 3 6891
-	-	2340	600	-	1 5 2 2350
-	-	2520	700	-	1 10 5288
-	-	2700	800	-	1 14 11 667
-	-	2880	900	-	1 19 9 3525
-	-	3060	1000	-	2 7 6383
-	-	3240	2000	-	4 1 3 5367
-	-	3420	3000	-	6 1 11 4 351
-	-	3600	4000	-	8 2 7 3335
-	-	3780	5000	-	10 3 3 2319
-	-	3960	6000	-	12 3 11 1303

1  $\frac{3}{4}$  Rauchfang.

nlff. 98. 3.	nlff. 98. 3.	nlff. 98. 3.	nlff. 98. 3.	nlff. 98. 3.	nlff. 98. 3.	nlff. 98. 3.	nlff. 98. 3.
-	-	$\frac{1}{2}$	-	-	-	83	-
-	-	1	-	-	-	17 $\frac{1}{2}$	-
-	-	2	-	-	-	35	-
-	-	3	-	-	-	52 $\frac{1}{2}$	-
-	-	4	-	-	-	70	-
-	-	5	-	-	-	87 $\frac{1}{2}$	-
-	-	6	-	-	-	105	-
-	-	7	-	-	-	122 $\frac{1}{2}$	-
-	-	8	-	-	-	140	-
-	-	9	-	-	-	157 $\frac{1}{2}$	-
-	-	10	-	-	-	175	-
-	-	11	-	-	-	192 $\frac{1}{2}$	-
-	-	12	-	-	-	210	-
-	-	2	-	-	-	420	-
-	-	3	-	-	-	630	-
-	-	4	-	-	-	840	-
-	-	5	-	-	-	1050	-
-	-	6	-	-	-	1260	-
-	-	7	-	-	-	1470	-
-	-	8	-	-	-	1680	-
-	-	9	-	-	-	1890	-
-	-	10	-	-	-	2100	-
-	-	11	-	-	-	2310	-
-	-	12	-	-	-	2520	-
-	-	13	-	-	-	2730	-
-	-	14	-	-	-	2940	-
-	-	15	-	-	-	3150	-
-	-	16	-	-	-	3360	-
-	-	17	-	-	-	3570	-
-	-	18	-	-	-	3780	-
-	-	19	-	-	-	3990	-
-	-	20	-	-	-	4200	-
-	-	21	-	-	-	4410	-
-	-	22	-	-	-	4620	-
-	-	-	-	-	-	23	-
-	-	1	-	-	-	5040	-
-	-	2	-	-	-	12681	-
-	-	3	-	-	-	2322	-
-	-	4	-	-	-	25362	-
-	-	5	-	-	-	33003	-
-	-	6	-	-	-	4644	-
-	-	7	-	-	-	45684	-
-	-	8	-	-	-	53325	-
-	-	9	-	-	-	6966	-
-	-	10	-	-	-	66006	-
-	-	20	-	-	-	114613	-
-	-	30	-	-	-	183220	-
-	-	40	-	-	-	231827	-
-	-	50	-	-	-	210434	-
-	-	60	-	-	-	346440	-
-	-	70	-	-	-	3115047	-
-	-	80	-	-	-	463654	-
-	-	90	-	-	-	512261	-
-	-	100	-	-	-	58868	-
-	-	200	-	-	-	1141736	-
-	-	300	-	-	-	172604	-
-	-	400	-	-	-	2283472	-
-	-	500	-	-	-	1444340	-
-	-	600	-	-	-	1105208	-
-	-	700	-	-	-	11586076	-
-	-	800	-	-	-	12146944	-
-	-	900	-	-	-	231413	-
-	-	1000	-	-	-	2891281	-
-	-	2000	-	-	-	41762562	-
-	-	3000	-	-	-	7233843	-
-	-	4000	-	-	-	9115124	-
-	-	5000	-	-	-	111996405	-
-	-	6000	-	-	-	1447287	-

## 2. Rauchfänge.

nlf.	z.	nlf.	z.	7399	nlf.	z.	nlf.	z.	7399
-	-	1/2	-	10	-	23	-	-	5520
-	-	1	-	20	1	-	-	-	5760
-	-	2	-	40	2	-	-	-	14121
-	-	3	-	60	3	-	-	-	22482
-	-	4	-	80	4	-	-	-	3 843
-	-	5	-	100	5	-	-	-	3.6603
-	-	6	-	120	6	-	-	-	4.4964
-	-	7	-	140	7	-	-	-	5.3325
-	-	8	-	160	8	-	-	-	6.1686
-	-	9	-	180	9	-	-	-	7 47
-	-	10	-	200	10	-	-	-	7.5807
-	-	11	-	220	20	-	-	-	1 3.4215
-	1	-	-	240	30	-	-	-	1 11 2623
-	2	-	-	480	40	-	-	-	2 7 1031
-	3	-	-	720	50	-	-	-	3 2.6838
-	4	-	-	960	60	-	-	-	3 10.5246
-	5	-	-	1200	70	-	-	-	4 6.3654
-	6	-	-	1440	80	-	-	-	5 2 2062
-	7	-	-	1680	90	-	-	-	5 10 470
-	8	-	-	1920	100	-	-	-	6 5.6277
-	9	-	-	2160	200	-	-	-	12 11.5155
-	10	-	-	2300	300	-	-	-	19 5.4033
-	11	-	-	2540	400	-	-	-	1 11 2911
-	12	-	-	2880	500	-	-	-	1 8 5 1789
-	13	-	-	3120	600	-	-	-	1 14 11 667
-	14	-	-	3360	700	-	-	-	1 21 4.6944
-	15	-	-	3600	800	-	-	-	2 3 10.5822
-	16	-	-	3840	900	-	-	-	2 10 4.4700
-	17	-	-	4080	1000	-	-	-	2 16 10.3578
-	18	-	-	4320	2000	-	-	-	5 9 8.7156
-	19	-	-	4560	3000	-	-	-	8 2 7 3335
-	20	-	-	4800	4000	-	-	-	10 19 5.6913
-	21	-	-	5040	5000	-	-	-	13 12 4.3092
-	22	-	-	5280	6000	-	-	-	16 5 2.6670

2 <sup>2</sup>/<sub>3</sub> Rauchfänge.

1/3	2/3	3	7399	1/3	2/3	3	7399
-	-	1/2	12	-	-	23	6624
-	-	1	24	1	-	-	6912
-	-	2	48	2	-	-	1.6425
-	-	3	72	3	-	-	2.5938
-	-	4	96	4	-	-	3.5451
-	-	5	120	5	-	-	4.4964
-	-	6	144	6	-	-	5.4477
-	-	7	168	7	-	-	6.3990
-	-	8	192	8	-	-	7.3503
-	-	9	216	9	-	-	8.3016
-	-	10	240	10	-	-	9.2529
-	-	11	264	20	-	-	16.5058
-	1	-	288	30	-	-	24.188
-	2	-	576	40	-	-	31.2717
-	3	-	864	50	-	-	310.5246
-	4	-	1152	60	-	-	48.376
-	5	-	1440	70	-	-	5.52905
-	6	-	1728	80	-	-	6.25434
-	7	-	2016	90	-	-	7.564
-	8	-	2304	100	-	-	7.93093
-	9	-	2592	200	-	-	15.66186
-	10	-	2880	300	-	-	23.41880
-	11	-	3168	400	-	-	17.14973
-	12	-	3456	500	-	-	114.11.667
-	13	-	3744	600	-	-	122.8.3760
-	14	-	4032	700	-	-	2.6.5.6853
-	15	-	4320	800	-	-	2.14.3.2547
-	16	-	4608	900	-	-	2.22.5640
-	17	-	4896	1000	-	-	3.5.10.1334
-	18	-	5184	2000	-	-	6.11.8.2668
-	19	-	5472	3000	-	-	9.17.6.4002
-	20	-	5760	4000	-	-	12.23.4.5336
-	21	-	6048	5000	-	-	16.5.2.6670
-	22	-	6336	6000	-	-	19.11.1.605

## 2½ Rauchstänge.

allg. gr. 1/2	allg. gr. 1/2	7399	allg. gr. 1/2	allg. gr. 1/2	7399
-	-	12½	-	-	6900
-	-	25	-	-	7200
-	-	50	-	-	1.7001
-	-	75	-	-	2.6802
-	-	100	-	-	3.6603
-	-	125	-	-	4.6404
-	-	150	-	-	5.6205
-	-	175	-	-	6.6006
-	-	200	-	-	7.5807
-	-	225	-	-	8.5608
-	-	250	-	-	9.5409
-	-	275	-	-	1 7.3419
-	-	300	-	-	2 5.1429
-	-	600	-	-	3 2.6838
-	-	900	-	-	4 4.828
-	-	1200	-	-	4 10.2858
-	-	1500	-	-	5 8.868
-	-	1800	-	-	6 5.6277
-	-	2100	-	-	7 3.4287
-	-	2400	-	-	8 1.2297
-	-	2700	-	-	16 2.4594
-	-	3000	-	-	1 3.6891
-	-	3300	-	-	1 8.51789
-	-	3600	-	-	1 16.64086
-	-	3900	-	-	2 7.6383
-	-	4200	-	-	2 8.91281
-	-	4500	-	-	2 16.103578
-	-	4800	-	-	3 11.5875
-	-	5100	-	-	3 9.1773
-	-	5400	-	-	6 18.21546
-	-	5700	-	-	10 3.32319
-	-	6000	-	-	13 12.43092
-	-	6300	-	-	16 21.53865
-	-	6600	-	-	20 6.4638.

## 3. Raichfänge.

Alf. g. d.	Alf. g. d.	7399	Alf. g. d.	Alf. g. d.	7399
-	-	15	-	23	1 881
-	-	30	1	-	1 1241
-	-	60	2	-	2 2482
-	-	90	3	-	3 3723
-	-	120	4	-	4 4964
-	-	150	5	-	5 6205
-	-	180	6	-	7 47
-	-	210	7	-	8 1288
-	-	240	8	-	9 2529
-	-	270	9	-	10 3770
-	-	300	10	-	11 5011
-	-	330	20	-	1 11 2623
-	-	360	30	-	2 11 235
-	-	720	40	-	3 10 5246
-	-	1080	50	-	4 10 2858
-	-	1440	60	-	5 10 470
-	-	1800	70	-	6 9 5481
-	-	2160	80	-	7 9 3093
-	-	2520	90	-	8 9 705
-	-	2880	100	-	9 8 5716
-	-	3240	200	-	10 5 4033
-	-	3600	300	-	1 5 2 2350
-	-	3960	400	-	1 14 11 667
-	-	4320	500	-	2 - 7 6383
-	-	4680	600	-	2 10 4 4700
-	-	5040	700	-	2 20 1 3017
-	-	5400	800	-	3 5 10 1334
-	-	5760	900	-	3 15 6 7050
-	-	6120	1000	-	4 1 3 5367
-	-	6480	2000	-	8 2 7 3335
-	-	6840	3000	-	12 3 11 1303
-	-	7200	4000	-	16 5 2 6670
-	-	1 161	5000	-	20 6 6 4638
-	-	1 521	6000	-	24 7 10 2606



### 4. Rauchfänge.

nlh. gh. z.	nlh. gh. z. 7399	nlh. gh. z.	nlh. gh. z. 7399
- 1/2 -	20	- 23 -	1.3641
- 1 -	40	1 -	1.4121
- 2 -	80	2 -	3 843
- 3 -	120	3 -	4.4964
- 4 -	160	4 -	6 1686
- 5 -	200	5 -	7.5807
- 6 -	240	6 -	9 2529
- 7 -	280	7 -	10 6650
- 8 -	320	8 -	1 - 3372
- 9 -	360	9 -	1 2 94
- 10 -	400	10 -	1 3.4215
- 11 -	440	20 -	2 7 1031
1 -	480	30 -	3 10.5246
2 -	960	40 -	5 2 2062
3 -	1440	50 -	6 5 6277
4 -	1920	60 -	7 9 3093
5 -	2400	70 -	9 - 7308
6 -	2880	80 -	10 4.4124
7 -	3360	90 -	11 8 940
8 -	3840	100 -	12 11.5155
9 -	4320	200 -	1 1 11 2911
10 -	4800	300 -	1 14 11 667
11 -	5280	400 -	2 3 10.5822
12 -	5760	500 -	2 16 10.3578
13 -	6240	600 -	3 5 10 1333
14 -	6720	700 -	3 18 9.6489
15 -	7200	800 -	4 7 9.4245
16 -	1 281	900 -	4 26 9 2001
17 -	1 761	1000 -	5 9 8.7156
18 -	1 1241	2000 -	10 19 5.6913
19 -	1 1721	3000 -	16 5 2.6670
20 -	1 2201	4000 -	21 14 11.6427
21 -	1 2681	5000 -	27 - 8.6184
22 -	1 3161	6000 -	32 10 5.5941

## 5. Rauchfänge.

W. H. S.	W. H. S.	7399	W. H. S.	W. H. S.	7399
-	-	25	-	-	1.6481
-	-	50	-	-	1.7001
-	-	100	-	-	3.6603
-	-	150	-	-	5.6205
-	-	200	-	-	7.5807
-	-	250	-	-	9.5409
-	-	300	-	-	11.5011
-	-	350	-	-	1.4613
-	-	400	-	-	1.34215
-	-	450	-	-	1.50817
-	-	500	-	-	1.7.5419
-	-	550	-	-	3.26838
-	-	600	-	-	4.102858
-	-	1200	-	-	6.56277
-	-	1800	-	-	8.12297
-	-	2400	-	-	9.85716
-	-	3000	-	-	11.41736
-	-	3600	-	-	12.115155
-	-	4200	-	-	14.71175
-	-	4800	-	-	16.24594
-	-	5400	-	-	18.51789
-	-	6000	-	-	2.7.6383
-	-	6600	-	-	2.16.10.3578
-	-	7200	-	-	3.91.773
-	-	1.400	-	-	4.1.3.5367
-	-	1.1001	-	-	4.17.6.2562
-	-	1.1601	-	-	5.9.8.7156
-	-	1.2201	-	-	6.1.11.4351
-	-	1.2801	-	-	6.18.2.1546
-	-	1.3401	-	-	13.12.4.3092
-	-	1.4001	-	-	20.6.6.4638
-	-	1.4601	-	-	27.8.6184
-	-	1.5201	-	-	33.18.11.331
-	-	1.5801	-	-	40.13.1.1877

5 $\frac{1}{4}$  Rauchfänge.

nlff. gß. z.	nlff. gß. z.	7399	nlff. gß. z.	nlff. gß. z.	7399
—	—	26 $\frac{1}{4}$	—	—	1.7091
—	—	52 $\frac{1}{2}$	—	—	2 322
—	—	105	—	—	4 644
—	—	157 $\frac{1}{2}$	—	—	6 966
—	—	210	—	—	8 1288
—	—	262 $\frac{1}{2}$	—	—	10 1610
—	—	315	—	—	1 1932
—	—	367 $\frac{1}{2}$	—	—	1 2254
—	—	420	—	—	1 42576
—	—	472 $\frac{1}{2}$	—	—	1 62898
—	—	525	—	—	1 83220
—	—	577 $\frac{1}{2}$	—	—	3 46440
—	—	630	—	—	5 12261
—	—	1260	—	—	6 95481
—	—	1890	—	—	8 61302
—	—	2520	—	—	10 24522
—	—	3150	—	—	11 11 343
—	—	3780	—	—	13 73563
—	—	4410	—	—	15 36783
—	—	5040	—	—	17 2604
—	—	5670	—	—	1 10 5208
—	—	6300	—	—	2 31 413
—	—	6930	—	—	2 10 13017
—	—	1 161	—	—	3 13 15621
—	—	1 791	—	—	4 6 2 826
—	—	1 1421	—	—	4 23 23430
—	—	1 2051	—	—	5 16 26034
—	—	1 2681	—	—	6 9 3 1239
—	—	1 3311	—	—	7 2 3 3843
—	—	1 3941	—	—	14 4 7 287
—	—	1 4571	—	—	21 6 10 4130
—	—	1 5201	—	—	28 9 1 574
—	—	1 5831	—	—	35 11 5 417
—	—	1 6461	—	—	42 13 9 861

5 $\frac{1}{2}$  Rauchfänge.

nlff. gff. z.	nlff. gff. z. 7399	nlff. gff. z.	nlff. gff. z. 7399
- 1/2	- 27 1/2	- 23	- 2 382
- 1	- 55	- 1	- 2 1042
- 2	- 110	- 2	- 4 2084
- 3	- 165	- 3	- 6 3126
- 4	- 220	- 4	- 8 4168
- 5	- 275	- 5	- 10 5210
- 6	- 330	- 6	- 1 6252
- 7	- 385	- 7	- 1 2 7294
- 8	- 440	- 8	- 1 5 937
- 9	- 495	- 9	- 1 7 1979
- 10	- 550	- 10	- 1 9 3021
- 11	- 605	- 20	- 3 6 6042
- 1	- 660	- 30	- 5 4 1664
- 2	- 1320	- 40	- 7 1 4685
- 3	- 1980	- 50	- 8 11 307
- 4	- 2640	- 60	- 10 8 3328
- 5	- 3300	- 70	- 12 5 6349
- 6	- 3960	- 80	- 14 3 1971
- 7	- 4620	- 90	- 16 5992
- 8	- 5280	- 100	- 17 10 614
- 9	- 5940	- 200	- 1 11 8 1228
- 10	- 6600	- 300	- 2 5 6 1842
- 11	- 7260	- 400	- 2 23 4 2456
- 12	- 1 521	- 500	- 3 17 2 3070
- 13	- 1 1181	- 600	- 4 4 3684
- 14	- 1 1841	- 700	- 5 4 10 4 298
- 15	- 1 2501	- 800	- 5 22 8 4 912
- 16	- 1 3161	- 900	- 6 16 6 5 526
- 17	- 1 3821	- 1000	- 7 10 4 6 140
- 18	- 1 4481	- 2000	- 14 20 9 4 881
- 19	- 1 5141	- 3000	- 22 7 2 3622
- 20	- 1 5801	- 4000	- 29 17 7 2 363
- 21	- 1 6461	- 5000	- 37 4 1104
- 22	- 1 7121	- 6000	- 44 14 4 7244

## 6. Rauchfänge.

nlff. qf. s.	nlff. qf. s.	7399	nlff. qf. s.	nlff. qf. s.	7399	
-	-	30	-	-	2 1762	
-	-	60	1	-	-	2 2482
-	-	120	2	-	-	4 4964
-	-	180	3	-	-	7 47
-	-	240	4	-	-	9 2529
-	-	300	5	-	-	11 5011
-	-	360	6	-	-	12 94
-	-	420	7	-	-	14 2576
-	-	480	8	-	-	16 5058
-	-	540	9	-	-	19 141
-	-	600	10	-	-	1 11 2623
-	-	660	20	-	-	3 10 5246
-	-	720	30	-	-	5 10 470
-	-	1440	40	-	-	7 9 3093
-	-	2160	50	-	-	9 8 5716
-	-	2880	60	-	-	11 8 940
-	-	3600	70	-	-	13 7 5363
-	-	4320	80	-	-	15 6 6186
-	-	5040	90	-	-	17 6 1410
-	-	5760	100	-	-	19 5 4033
-	-	6480	200	-	-	1 14 11 667
-	-	7200	300	-	-	2 10 4 4700
-	-	1 521	400	-	-	3 5 10 1334
-	-	1 1241	500	-	-	4 1 3 5367
-	-	1 1961	600	-	-	4 20 9 2001
-	-	1 2681	700	-	-	5 16 2 6034
-	-	1 3401	800	-	-	6 11 8 2668
-	-	1 4121	900	-	-	7 7 1 6701
-	-	1 4841	1000	-	-	8 2 7 3335
-	-	1 5561	2000	-	-	16 5 2 6670
-	-	1 6281	3000	-	-	24 7 10 2606
-	-	1 7001	4000	-	-	32 10 5 5941
-	-	2 322	5000	-	-	40 13 1 1877
-	-	2 1042	6000	-	-	48 15 8 5212

$6\frac{1}{4}$  Rauchfänge.

ms. g. d.	ms. g. d.	7399	ms. g. d.	ms. g. d.	7399
—	—	31 $\frac{1}{4}$	—	23	—
—	1	62 $\frac{1}{2}$	—	1	—
—	2	125	—	2	—
—	3	187 $\frac{1}{2}$	—	3	—
—	4	250	—	4	—
—	5	312 $\frac{1}{2}$	—	5	—
—	6	375	—	6	—
—	7	437 $\frac{1}{2}$	—	7	—
—	8	500	—	8	—
—	9	562 $\frac{1}{2}$	—	9	—
—	10	625	—	10	—
—	11	687 $\frac{1}{2}$	—	20	—
—	1	750	—	30	—
—	2	1500	—	40	—
—	3	2250	—	50	—
—	4	3000	—	60	—
—	5	3750	—	70	—
—	6	4500	—	80	—
—	7	5250	—	90	—
—	8	6000	—	100	—
—	9	6750	—	200	—
—	10	1 101	—	300	—
—	11	1 851	—	400	—
—	12	1 1601	—	500	—
—	13	1 2351	—	600	—
—	14	1 3101	—	700	—
—	15	1 3851	—	800	—
—	16	1 4601	—	900	—
—	17	1 5351	—	1000	—
—	18	1 6101	—	2000	—
—	19	1 6851	—	3000	—
—	20	2 202	—	4000	—
—	21	2 952	—	5000	—
—	22	2 1702	—	6000	—
—	—	—	—	—	2 2452
—	—	—	—	—	2 3202
—	—	—	—	—	4 6404
—	—	—	—	—	7 2207
—	—	—	—	—	9 5409
—	—	—	—	—	1 1212
—	—	—	—	—	1 24414
—	—	—	—	—	1 5 217
—	—	—	—	—	1 7 3419
—	—	—	—	—	1 9 6621
—	—	—	—	—	2 2424
—	—	—	—	—	4 4848
—	—	—	—	—	6 7272
—	—	—	—	—	8 12297
—	—	—	—	—	10 14721
—	—	—	—	—	12 1 7145
—	—	—	—	—	14 2 2170
—	—	—	—	—	16 2 4594
—	—	—	—	—	18 2 7018
—	—	—	—	—	20 3 2043
—	—	—	—	—	1 16 6 4086
—	—	—	—	—	2 12 9 6129
—	—	—	—	—	3 9 1 773
—	—	—	—	—	4 5 4 2816
—	—	—	—	—	5 1 7 4 859
—	—	—	—	—	5 21 10 6902
—	—	—	—	—	6 18 2 1546
—	—	—	—	—	7 14 5 3589
—	—	—	—	—	8 10 8 5632
—	—	—	—	—	16 21 5 3865
—	—	—	—	—	25 8 2 2098
—	—	—	—	—	33 18 11 331
—	—	—	—	—	42 5 7 5963
—	—	—	—	—	50 16 4 4196

6 1/2 Rauchfänge.

1/2	3/4	1	1 1/2	2	3	4	5	6	7	8	9	10	11	12	13	14	15	16	17	18	19	20	21	22	
				32 1/2						23															2 3142
				65						1															2 3922
				130						2															5 445
				195						3															7 4367
				260						4															10 890
				325						5															1 4812
				390						6															1 31335
				455						7															1 55257
				520						8															1 81780
				585						9															1 105702
				650						10															2 12225
				715						20															4 24450
				780						30															6 36675
				1560						40															8 51501
				2340						50															10 63726
				3120						60															12 75951
				3900						70															14 9777
				4680						80															16 103002
				5460						90															18 115227
				6240						100															21 153
				7020						200															1182 106
				780						300															2153 159
				8580						400															3124 212
				9360						500															495 265
				10140						600															566 318
				10920						700															637 371
				11700						800															78 424
				12480						900															7219 477
				13260						1000															81810 530
				14040						2000															17138 1060
				14820						3000															2686 1590
				15600						4000															3534 2120
				16380						5000															4322 22650
				17160						6000															5217 3180

# 7. Rauchfänge.

nlh. j. d.	nlh. j. d.	7399	nlh. j. d.	nlh. j. d.	7399
- 1/2 -	- - -	35	- 23 -	- - -	2,4522
- 1 -	- - -	70	1 - -	- - -	2,5362
- 2 -	- - -	140	2 - -	- - -	5,3325
- 3 -	- - -	210	3 - -	- - -	8,1288
- 4 -	- - -	280	4 - -	- - -	10,6650
- 5 -	- - -	350	5 - -	- - -	1,14613
- 6 -	- - -	420	6 - -	- - -	1,42516
- 7 -	- - -	490	7 - -	- - -	1,7539
- 8 -	- - -	560	8 - -	- - -	1,95901
- 9 -	- - -	630	9 - -	- - -	2,3864
- 10 -	- - -	700	10 - -	- - -	2,31827
- 11 -	- - -	770	20 - -	- - -	4,63654
- 1 -	- - -	840	30 - -	- - -	6,95481
- 2 -	- - -	1680	40 - -	- - -	9,7308
- 3 -	- - -	2520	50 - -	- - -	11,41736
- 4 -	- - -	3360	60 - -	- - -	13,73563
- 5 -	- - -	4200	70 - -	- - -	15,105390
- 6 -	- - -	5040	80 - -	- - -	18,17217
- 7 -	- - -	5880	90 - -	- - -	20,51645
- 8 -	- - -	6720	100 - -	- - -	22,83472
- 9 -	- - -	1 161	200 - -	- - -	1 21 4,6944
- 10 -	- - -	1 1001	300 - -	- - -	2 20 1 3017
- 11 -	- - -	1 1841	400 - -	- - -	3 18 9,6489
- 12 -	- - -	1 2681	500 - -	- - -	4 17 6 2562
- 13 -	- - -	1,3521	600 - -	- - -	5 16 2,6034
- 14 -	- - -	1,4361	700 - -	- - -	6 14 11 2107
- 15 -	- - -	1,5201	800 - -	- - -	7 13 7,5579
- 16 -	- - -	1,6041	900 - -	- - -	8 12 4 1652
- 17 -	- - -	1,6881	1000 - -	- - -	9 11 - 5124
- 18 -	- - -	2 322	2000 - -	- - -	18 22 1 2849
- 19 -	- - -	2 1161	3000 - -	- - -	28 9 2 574
- 20 -	- - -	2 2002	4000 - -	- - -	37 20 2,5698
- 21 -	- - -	2 2842	5000 - -	- - -	47 7 3,3423
- 22 -	- - -	2,3682	6000 - -	- - -	56 18 4 1148



# 7/8 Längsfänge.

No. d. F.	No. d. F.	7399	No. d. F.	No. d. F.	7399
1/2		355	23		2.4867
1		71 1/4	1		2.5722
2		142 1/2	2		5.4045
3		213 3/4	3		8.2368
4		285	4		11.691
5		356 1/4	5		14.6413
6		427 1/2	6		17.4736
7		498 3/4	7		17.3059
8		570	8		1101382
9		641 1/4	9		2.7104
10		712 1/2	10		2.35427
11		783 3/4	20		4.73455
1		855	30		6.11483
2		1710	40		9.26910
3		2565	50		11.64938
4		3420	60		13.102966
5		4275	70		16.2994
6		5130	80		18.56421
7		5985	90		20.94449
8		6840	100		23.12477
9		1.296	200		122.24954
10		1.1151	300		2214.32
11		1.2006	400		3205.2509
12		1.2861	500		4196.4986
13		1.3716	600		5188.64
14		1.4571	700		6179.2541
15		1.5426	800		71610.5018
16		1.6281	900		816.96
17		1.7136	1000		9151.2573
18		2.592	2000		1962.5146
19		2.1447	3000		28214.320
20		2.2302	4000		38125.2893
21		2.3157	5000		4836.5466
22		2.4012	6000		57188.640

7 $\frac{1}{4}$  Rauchfänge.

nlff. gff. z.	nlff. gff. z. 7399	nlff. gff. z.	nlff. gff. z. 7399
- - $\frac{1}{2}$	- - - 36 $\frac{1}{4}$	- 23 -	- - 2.5212
- - 1	- - - 72 $\frac{1}{2}$	1 - -	- - 2.6082
- - 2	- - - 145	2 - -	- - 5.4765
- - 3	- - - 217 $\frac{1}{2}$	3 - -	- - 8.3448
- - 4	- - - 290	4 - -	- - 11.2131
- - 5	- - - 362 $\frac{1}{2}$	5 - -	- 1 2 864
- - 6	- - - 435	6 - -	- 1 4.6886
- - 7	- - - 507 $\frac{1}{2}$	7 - -	- 1 7.5569
- - 8	- - - 580	8 - -	- 1 10.4252
- - 9	- - - 652 $\frac{1}{2}$	9 - -	- 2 1.2935
- - 10	- - - 725	10 - -	- 2 4.1628
- - 11	- - - 797 $\frac{1}{2}$	20 - -	- 4 8.3256
1 - -	- - - 870	30 - -	- 7 4.884
2 - -	- - - 1740	40 - -	- 9 4.6512
3 - -	- - - 2610	50 - -	- 11 9 741
4 - -	- - - 3480	60 - -	- 14 1.2369
5 - -	- - - 4350	70 - -	- 16 5.3997
6 - -	- - - 5220	80 - -	- 18 9.5625
7 - -	- - - 6090	90 - -	- 21 1.7253
8 - -	- - - 6960	100 - -	- 23 6.1482
9 - -	- - 1 431	200 - -	123 - 2964
10 - -	- - 1 1301	300 - -	2 226.4446
11 - -	- - 1 2171	400 - -	3 22 - 5928
12 - -	- - 1 3041	500 - -	4 217 11
13 - -	- - 1 3911	600 - -	5 21 1.1493
14 - -	- - 1 4781	700 - -	6 20 7.2975
15 - -	- - 1 5651	800 - -	7 20 1.4457
16 - -	- - 1 6521	900 - -	8 19 7.5939
17 - -	- - 1 7391	1000 - -	9 19 2 22
18 - -	- - 2 862	2000 - -	19 14 4 44
19 - -	- - 2 1732	3000 - -	29 9 6 66
20 - -	- - 2 2602	4000 - -	39 4 8 88
21 - -	- - 2 3472	5000 - -	48 23 10 110
22 - -	- - 2 4342	6000 - -	58 19 - 132

7<sup>s</sup>. Rauchfänge.

nlff. fl. s.	nlff. fl. s.	7399	nlff. fl. s.	nlff. fl. s.	7399
-	-	38 <sup>1</sup> / <sub>2</sub>	-	-	2.6247
-	-	76 <sup>1</sup> / <sub>2</sub>	1	-	2.7162
-	-	152 <sup>1</sup> / <sub>2</sub>	2	-	5.6925
-	-	228 <sup>1</sup> / <sub>2</sub>	3	-	8.6888
-	-	305 <sup>1</sup> / <sub>2</sub>	4	-	11.6451
-	-	381 <sup>1</sup> / <sub>2</sub>	5	-	12.6214
-	-	457 <sup>1</sup> / <sub>2</sub>	6	-	15.5977
-	-	533 <sup>1</sup> / <sub>2</sub>	7	-	18.5740
-	-	610	8	-	111.5503
-	-	686 <sup>1</sup> / <sub>2</sub>	9	-	22.5266
-	-	762 <sup>1</sup> / <sub>2</sub>	10	-	25.5029
-	-	838 <sup>1</sup> / <sub>2</sub>	20	-	411.2659
-	1	915	30	-	75.289
-	2	1830	40	-	910.5318
-	3	2745	50	-	124.2948
-	4	3660	60	-	1410.578
-	5	4575	70	-	173.5607
-	6	5490	80	-	199.3237
-	7	6405	90	-	223.867
-	8	7320	100	-	1 - 8.5896
-	9	1 836	200	-	215.4393
-	10	1 1751	300	-	322.2890
-	11	1 2666	400	-	4211.387
-	12	1.3581	500	-	537.7283
-	13	1.4496	600	-	644.5780
-	14	1.5411	700	-	751.4277
-	15	1.6326	800	-	8510.2774
-	16	1.7241	900	-	967.1271
-	17	2 757	1000	-	1073.7167
-	18	2 1672	2000	-	2014.76935
-	19	2 2587	3000	-	30211.6703
-	20	2.3502	4000	-	4153.6471
-	21	2.4417	5000	-	5112.76239
-	22	2.5332	6000	-	6119.116087

# 9. Rauchfänge.

No. d. F.	No. d. F.	No. d. F.	No. d. F.	No. d. F.	No. d. F.	No. d. F.	No. d. F.	
-	-	1/2	-	-	-	23	-	3 2643
-	-	1	-	-	-	1	-	3 3723
-	-	2	-	-	-	2	-	7 47
-	-	3	-	-	-	3	-	10 3770
-	-	4	-	-	-	4	-	12 94
-	-	5	-	-	-	5	-	15 3817
-	-	6	-	-	-	6	-	19 141
-	-	7	-	-	-	7	-	2 3864
-	-	8	-	-	-	8	-	24 188
-	-	9	-	-	-	9	-	27 3911
-	-	10	-	-	-	10	-	2 11 235
-	-	11	-	-	-	20	-	5 10 470
-	-	1	-	-	-	30	-	8 9 705
-	-	2	-	-	-	40	-	11 8 940
-	-	3	-	-	-	50	-	14 7 1175
-	-	4	-	-	-	60	-	17 6 1410
-	-	5	-	-	-	70	-	20 5 1645
-	-	6	-	-	-	80	-	23 4 1880
-	-	7	-	-	-	90	-	26 3 2115
-	-	8	-	-	-	100	-	29 2 2350
-	-	9	-	-	-	200	-	31 10 4700
-	-	10	-	-	-	300	-	3 15 67050
-	-	11	-	-	-	400	-	4 20 92001
-	-	12	-	-	-	500	-	6 1 11 4351
-	-	13	-	-	-	600	-	7 7 1 6701
-	-	14	-	-	-	700	-	8 12 4 1652
-	-	15	-	-	-	800	-	9 17 6 4002
-	-	16	-	-	-	900	-	10 22 9 6352
-	-	17	-	-	-	1000	-	12 3 11 1303
-	-	18	-	-	-	2000	-	24 7 10 2606
-	-	19	-	-	-	3000	-	36 11 9 3909
-	-	20	-	-	-	4000	-	48 15 8 5212
-	-	21	-	-	-	5000	-	60 19 7 6515
-	-	22	-	-	-	6000	-	72 23 7 419

# 9s. Rauchfänge.

1733	1733	7399	1733	1733	7399
1/2		455	23		32988
1		911	1		34083
2		1822	2		7765
3		2733	3		104850
4		365	4		121534
5		456	5		155617
6		547	6		192301
7		638	7		26384
8		730	8		243068
9		821	9		277151
10		912	10		2113835
11		1003	20		511271
1		1095	30		8104106
2		2190	40		1110542
3		3285	50		1494377
4		4380	60		179813
5		5475	70		2084678
6		6570	80		2381084
7		1266	90		1274919
8		11361	100		1571355
9		12456	200		21122710
10		13551	300		31694065
11		14646	400		42245420
12		15741	500		63116775
13		16836	600		797731
14		2532	700		81522086
15		21627	800		92093441
16		22722	900		11244796
17		23817	1000		127116151
18		24912	2000		2415114903
19		26007	3000		3623113655
20		27102	4000		497112407
21		3798	5000		611511159
22		31893	6000		7323107310

$9\frac{1}{4}$  Rauchfänge.

W. M. S.	W. M. S.	7399	W. M. S.	W. M. S.	7399
-	-	46 $\frac{1}{4}$	-	23	33333
-	1	92 $\frac{1}{2}$	-	1	34443
-	2	185	-	2	71487
-	3	277 $\frac{1}{2}$	-	3	105930
-	4	370	-	4	122974
-	5	462 $\frac{1}{2}$	-	5	1618
-	6	555	-	6	194461
-	7	647 $\frac{1}{2}$	-	7	211505
-	8	740	-	8	245948
-	9	832 $\frac{1}{2}$	-	9	282992
-	10	925	-	10	3-36
-	11	1017 $\frac{1}{2}$	-	20	6-72
1	-	1110	-	30	9-108
2	-	2220	-	40	12-144
3	-	3330	-	50	15-180
4	-	4440	-	60	18-216
5	-	5550	-	70	21-252
6	-	6660	-	80	1-288
7	-	1 371	-	90	13-324
8	-	1 1481	-	100	16-360
9	-	1 2591	-	200	212-720
10	-	1 3701	-	300	318-1080
11	-	1 4811	-	400	5-1440
12	-	1 5921	-	500	66-1800
13	-	1 7031	-	600	712-2160
14	-	2 742	-	700	818-2520
15	-	2 1852	-	800	10-2880
16	-	2 2962	-	900	116-3240
17	-	2 4072	-	1000	1212-3600
18	-	2 5182	-	2000	25-7200
19	-	2 6292	-	3000	3712 1.3401
20	-	3 3	-	4000	50-17001
21	-	3 1113	-	5000	6212 2.3202
22	-	3 2223	-	6000	75-26802

# 10. Rauchfänge.

Fl. 3.	Fl. 3.	7399	Fl. 3.	Fl. 3.	7399
-	-	50	-	23	-
-	1/2	-	-	-	3.5403
-	1	-	-	1	-
-	2	-	-	2	-
-	3	-	-	3	-
-	4	-	-	4	-
-	5	-	-	5	-
-	6	-	-	6	-
-	7	-	-	7	-
-	8	-	-	8	-
-	9	-	-	9	-
-	10	-	-	10	-
-	11	-	-	20	-
-	1	-	-	30	-
-	2	-	-	40	-
-	3	-	-	50	-
-	4	-	-	60	-
-	5	-	-	70	-
-	6	-	-	80	-
-	7	-	-	90	-
-	8	-	-	100	-
-	9	-	-	200	-
-	10	-	-	300	-
-	11	-	-	400	-
-	12	-	-	500	-
-	13	-	-	600	-
-	14	-	-	700	-
-	15	-	-	800	-
-	16	-	-	900	-
-	17	-	-	1000	-
-	18	-	-	2000	-
-	19	-	-	3000	-
-	20	-	-	4000	-
-	21	-	-	5000	-
-	22	-	-	6000	-

10<sup>3</sup>/<sub>4</sub> Rauchfänge.

Bl. z. z.	Bl. z. z.	7399	Bl. z. z.	Bl. z. z.	7399
-	-	53 <sup>3</sup> / <sub>4</sub>	-	23	-
-	1	107 <sup>1</sup> / <sub>2</sub>	-	4	74
-	2	215	-	4	1364
-	3	322 <sup>1</sup> / <sub>2</sub>	-	8	2728
-	4	430	-	1	4092
-	5	537 <sup>1</sup> / <sub>2</sub>	-	1	45456
-	6	645	-	1	86820
-	7	752 <sup>1</sup> / <sub>2</sub>	-	2	1785
-	8	860	-	2	52149
-	9	967 <sup>1</sup> / <sub>2</sub>	-	2	93513
-	10	1075	-	3	14877
-	11	1182 <sup>1</sup> / <sub>2</sub>	-	3	56241
-	1	1290	20	6	115083
-	2	2580	30	10	53925
-	3	3870	40	13	112761
-	4	5160	50	17	51609
-	5	6450	60	20	11451
-	6	1 341	70	1	46692
-	7	1 1631	80	1	3 105534
-	8	1 2921	90	1	7 44376
-	9	1 4211	100	1	10 103218
-	10	1 5501	200	2	218 6436
-	11	1 6791	300	4	872255
-	12	2 682	400	5	1955473
-	13	2 1972	500	7	641292
-	14	2 3262	600	8	1724510
-	15	2 4552	700	10	41329
-	16	2 5842	800	11	14113547
-	17	2 7132	900	13	196765
-	18	3 1023	1000	14	1282584
-	19	3 2313	2000	29	145168
-	20	3 3603	3000	43	141353
-	21	3 4893	4000	58	242937
-	22	3 6183	5000	72	155521
			6000	87	42706



## II. Rauchfänge.

nlh. g. s.	nlh. g. s.	7399	nlh. g. s.	nlh. g. s.	7399
—	—	55	—	—	4 764
—	—	110	—	—	4 2084
—	—	220	—	—	8 4168
—	—	330	—	—	1 — 6252
—	—	440	—	—	1 5 937
—	—	550	—	—	1 9 3021
—	—	660	—	—	2 1 5105
—	—	770	—	—	2 5 7189
—	—	880	—	—	2 10 1874
—	—	990	—	—	3 2 3958
—	—	1100	—	—	3 6 6042
—	—	1210	—	—	7 1 4685
—	—	1320	—	—	10 8 3328
—	—	2640	—	—	14 3 1971
—	—	3960	—	—	17 10 614
—	—	5280	—	—	21 4 6656
—	—	6600	—	—	1 — 11 5299
—	—	1 521	—	—	1 4 6 3942
—	—	1 1841	—	—	1 8 1 2585
—	—	1 3161	—	—	1 11 8 1228
—	—	1 4481	—	—	2 234 2456
—	—	1 5801	—	—	4 11 — 3684
—	—	1 7121	—	—	5 228 4912
—	—	2 1042	—	—	7 10 4 6140
—	—	2 2362	—	—	8 22 — 7368
—	—	2 3682	—	—	10 9 9 1197
—	—	2 5002	—	—	11 21 5 2425
—	—	2 6322	—	—	13 9 1 3653
—	—	3 243	—	—	14 20 9 4881
—	—	3 1563	—	—	20 17 7 2363
—	—	3 2883	—	—	44 14 4 7244
—	—	3 4203	—	—	59 11 2 4726
—	—	3 5523	—	—	74 8 — 2208
—	—	3 6843	—	—	89 4 9 7089

1 1/2 Lauchfänge.

W. J. S.	W. J. S.	7399	W. J. S.	W. J. S.	7399
-	-	56 1/4	-	23	4 14 54
-	-	1 12 1/2	-	1	4 28 04
-	-	2 25	-	2	8 56 08
-	-	3 37 1/2	-	3	1 1 10 13
-	-	4 50	-	4	1 5 38 17
-	-	5 62 1/2	-	5	1 9 66 21
-	-	6 75	-	6	2 2 20 26
-	-	7 87 1/2	-	7	2 6 48 30
-	-	9 00	-	8	2 11 23 35
-	-	10 12 1/2	-	9	3 3 30 39
-	-	11 25	-	10	3 7 58 43
-	-	12 37 1/2	-	20	7 3 42 87
-	-	13 50	-	30	10 11 27 31
-	-	2 7 00	-	40	14 7 11 75
-	-	4 0 50	-	50	18 2 70 18
-	-	5 4 00	-	60	21 10 54 62
-	-	6 7 50	-	70	1 1 6 39 06
-	-	1 7 01	-	80	1 5 2 23 50
-	-	1 20 51	-	90	1 8 10 79 2
-	-	1 34 01	-	100	1 12 5 66 37
-	-	1 47 51	-	200	3 11 58 75
-	-	1 61 01	-	300	4 13 4 51 13
-	-	2 5 2	-	400	6 1 11 4 35 1
-	-	2 14 02	-	500	7 14 5 35 89
-	-	2 27 52	-	600	9 2 11 28 27
-	-	2 41 02	-	700	10 15 5 20 65
-	-	2 54 52	-	800	12 3 11 13 03
-	-	2 68 02	-	900	13 16 5 54 1
-	-	3 7 53	-	1000	15 4 10 71 78
-	-	3 21 03	-	2000	30 9 9 69 57
-	-	3 34 53	-	3000	45 14 8 67 36
-	-	3 48 03	-	4000	60 19 7 65 15
-	-	3 61 53	-	5000	76 6 62 9 2
-	-	4 10 2	-	6000	91 5 5 60 73

## 12. Rauchfänge.

nlff. fl. z.	nlff. fl. z. 7399	nlff. fl. z.	nlff. fl. z. 7399
—	60	— 23	— 43524
— 1/2	120	1 —	— 44964
— 1	240	2 —	— 92529
— 2	360	3 —	— 1294
— 3	480	4 —	— 165058
— 4	600	5 —	— 1112623
— 5	720	6 —	— 24188
— 6	840	7 —	— 285152
— 7	960	8 —	— 312717
— 8	1080	9 —	— 36282
— 9	1200	10 —	— 3105246
— 10	1320	20 —	— 793093
— 11	1440	30 —	— 118940
1	2880	40 —	— 1566186
2	4320	50 —	— 1954033
3	5760	60 —	— 2341880
4	7200	70 —	— 1327126
5	11241	80 —	— 1714973
6	12681	90 —	— 1112820
7	14121	100 —	— 11411667
8	15561	200 —	— 35101334
9	17001	300 —	— 42092001
10	21042	400 —	— 61182668
11	22482	500 —	— 8273335
12	23922	600 —	— 91784002
13	25362	700 —	— 11854669
14	26802	800 —	— 122345336
15	3843	900 —	— 141436003
16	32283	1000 —	— 16526670
17	33723	2000 —	— 321055941
18	35163	3000 —	— 481585212
19	36603	4000 —	— 6420114483
20	4644	5000 —	— 81223754
21	42084	6000 —	— 97753025
22			

## 13. Rauchfänge.

nlff. fl. s.	nlff. fl. s.	7399	nlff. fl. s.	nlff. fl. s.	7399
1/2		65	23		4.6284
1		130	1		5 445
2		260	2		10 890
3		390	3		1 3 1335
4		520	4		1 8 1780
5		650	5		2 1 2225
6		780	6		2 6 2670
7		910	7		2 11 3115
8		1040	8		3 4 3560
9		1170	9		3 9 4005
10		1300	10		4 2 4450
11		1430	20		8 5 1501
1		1560	30		12 7 5951
2		3120	40		16 10 3002
3		4680	50		21 1 53
4		6240	60		1 1 34503
5		1 401	70		1 5 6 1554
6		1 1961	80		1 9 8 6004
7		1.3521	90		1 13 11 3055
8		1.5081	100		1 18 2 106
9		1.6641	200		3 12 4 212
10		2 802	300		5 6 6 318
11		2 2362	400		7 8 424
12		2.3922	500		8 18 10 530
13		2.5482	600		10 13 636
14		2.7042	700		12 7 2 742
15		3 1203	800		14 1 4 848
16		3 2763	900		15 19 6 954
17		3.4323	1000		17 13 8 1060
18		3.5883	2000		35 3 4 2120
19		4 44	3000		52 17 3180
20		4 1604	4000		70 6 8 4240
21		4 3164	5000		87 20 4 5300
22		4.4724	6000		105 10 6360

## 13½ Rauchfänge.

№	7399	№	7399
1/2	67½	23	5 265
1	135	1	5 1885
2	270	2	10 3770
3	405	3	13 5655
4	540	4	19 141
5	675	5	22 2026
6	810	6	27 3911
7	945	7	3 5796
8	1080	8	36 282
9	1215	9	311 2167
10	1350	10	44 4052
11	1485	20	89 705
1	1620	30	131 4757
2	3240	40	176 1410
3	4860	50	2110 5462
4	6480	60	123 2115
5	1 701	70	167 6167
6	1 2321	80	111 2820
7	1 3941	90	154 6872
8	1 5561	100	199 3525
9	1 7181	200	3136 7050
10	2 1402	300	511 43176
11	2 3022	400	771 6701
12	2 4642	500	921 2827
13	2 6262	600	1022 86352
14	3 483	700	12186 2478
15	3 2103	800	1414 36003
16	3 3723	900	1610 12129
17	3 5343	1000	18510 5654
18	3 6963	2000	3611 93909
19	4 1184	3000	5417 82164
20	4 2804	4000	72237 419
21	4 4424	5000	915 56073
22	4 6044	6000	10911 44328

## 14. Rauchfänge.

fl. z. z.	fl. z. z.	7399	fl. z. z.	fl. z. z.	7399
-	-	70	-	-	5 1645
-	-	140	-	-	5 3325
-	-	280	-	-	10 6650
-	-	420	-	-	14 2576
-	-	560	-	-	19 5901
-	-	700	-	-	23 1827
-	-	840	-	-	28 5152
-	-	980	-	-	32 1078
-	-	1120	-	-	37 4403
-	-	1260	-	-	41 329
-	-	1400	-	-	46 3654
-	-	1540	-	-	9 7308
-	-	1680	-	-	13 7 3563
-	-	3360	-	-	18 1 7217
-	-	5040	-	-	22 8 3472
-	-	6720	-	-	1 3 2 7126
-	-	1 1001	-	-	1 7 9 3381
-	-	1 2681	-	-	1 12 3 7035
-	-	1 4361	-	-	1 16 10 3290
-	-	1 6041	-	-	1 21 4 6944
-	-	2 322	-	-	3 18 9 6489
-	-	2 2002	-	-	5 16 2 6034
-	-	2 3682	-	-	7 13 7 5579
-	-	2 5362	-	-	9 11 5 124
-	-	2 7042	-	-	11 8 5 4669
-	-	3 1323	-	-	13 5 10 4214
-	-	3 3003	-	-	15 3 3 3759
-	-	3 4683	-	-	17 3 8 3304
-	-	3 6363	-	-	18 22 1 2849
-	-	4 644	-	-	37 20 2 5698
-	-	4 2324	-	-	56 18 4 1748
-	-	4 4004	-	-	75 16 5 3997
-	-	4 5684	-	-	94 14 6 6846
-	-	4 7364	-	-	113 12 8 2296
-	-		-	-	

# 14<sup>3</sup>/<sub>4</sub> Rauchfänge.

1/2	1	2	3	4	5	6	7	8	9	10	11	1	2	3	4	5	6	7	8	9	10	11	12	13	14	15	16	17	18	19	20	21	22
73 <sup>3</sup> / <sub>4</sub>	147 <sup>1</sup> / <sub>2</sub>	295	442 <sup>1</sup> / <sub>2</sub>	590	737 <sup>1</sup> / <sub>2</sub>	885	1032 <sup>1</sup> / <sub>2</sub>	1180	1327 <sup>1</sup> / <sub>2</sub>	1475	1622 <sup>1</sup> / <sub>2</sub>	1770	3540	5310	7080	11451	13221	14991	16761	21132	22902	24672	26442	3813	32583	34353	36123	4494	42264	44034	45804	5175	51945
23	1	2	3	4	5	6	7	8	9	10	20	30	40	50	60	70	80	90	100	200	300	400	500	600	700	800	900	1000	2000	3000	4000	5000	6000
53715	55485	113571	151657	1107142	245228	2103314	341400	396885	434971	493057	966114	1441772	1914829	2311487	1483544	1956601	11432259	1195316	12310974	32381948	52362922	72343896	92324870	11235844	1322106818	15229393	172271367	192252341	3920104682	591937023	791791965	991624306	1191476647

## 15. Rauchfänge.

№	№	№	7399	№	№	№	7399
1/2			75	23			5.4405
1			150	1			5.6205
2			300	2			11.5011
3			450	3			15.3817
4			600	4			111.2623
5			750	5			25.1429
6			900	6			211.235
7			1050	7			34.6440
8			1200	8			310.5246
9			1350	9			44.4052
10			1500	10			410.2858
11			1650	20			98.5716
1			1800	30			147.1175
2			3600	40			195.4033
3			5400	50			1.36891
4			7200	60			1.522350
5			11601	70			1.10.5208
6			1.3401	80			1.14.11.667
7			1.5201	90			1.19.9.3525
8			1.7001	100			2.7.6383
9			2.1402	200			4.1.3.5367
10			2.3202	300			6.1.11.4351
11			2.5002	400			8.2.7.3335
12			2.6802	500			10.3.3.2319
13			3.1203	600			12.3.11.1303
14			3.3003	700			14.4.7.287
15			3.4803	800			16.5.2.6670
16			3.6603	900			18.5.10.5654
17			4.1004	1000			20.6.6.4638
18			4.2804	2000			40.13.1.1877
19			4.4604	3000			60.19.7.6515
20			4.6404	4000			81.2.2.3754
21			5.805	5000			101.8.9.993
22			5.2605	6000			121.19.3.5631



15 $\frac{1}{4}$  Rauchfänge.

№	№	7399	№	№	7399
1		76 $\frac{1}{4}$	23		5.5095
1		152 $\frac{1}{2}$	1		5.6925
2		305	2		11.6451
3		457 $\frac{1}{2}$	3		15.5977
4		610	4		11.5503
5		762 $\frac{1}{2}$	5		25.5029
6		915	6		211.4555
7		1067 $\frac{1}{2}$	7		35.4081
8		1250	8		311.3607
9		1372 $\frac{1}{2}$	9		45.3133
10		1525	10		411.2659
11		1677 $\frac{1}{2}$	20		910.5318
1		1830	30		1410.578
2		3660	40		1993.237
3		5490	50		18.5896
4		7320	60		15811.56
5		11751	70		1107.3815
6		13581	80		1156.6774
7		15411	90		1206.1734
8		17241	100		2154.393
9		21672	200		4211.1387
10		23502	300		644.5780
11		25332	400		8510.2774
12		27162	500		1073.7167
13		31593	600		1289.4161
14		33423	700		1410.31155
15		35253	800		1611.85548
16		37083	900		1813.22542
17		41514	1000		2014.76935
18		43344	2000		4153.6471
19		45174	3000		6119.6007
20		47004	4000		8210.75543
21		51435	5000		10313.5079
22		53265	6000		12315.114615

## 17. Rauchfänge.

1739	1739	1739	1739	1739	1739	1739	1739
1/2		85		23		62526	
1		170		1		64566	
2		340		2		111733	
3		510		3		176299	
4		680		4		223466	
5		850		5		29633	
6		1020		6		335199	
7		1190		7		3102366	
8		1360		8		446932	
9		1530		9		4114099	
10		1700		10		561266	
11		1870		20		112532	
1		2040		30		1663798	
2		4080		40		224064	
3		6120		50		1366230	
4		1761		60		191197	
5		12801		70		11471463	
6		14841		80		12012729	
7		16881		90		2173995	
8		21522		100		2715261	
9		23562		200		41433123	
10		25602		300		6215985	
11		3243		400		9466246	
12		32283		500		111184108	
13		34323		600		1318101970	
14		36363		700		161117231	
15		41004		800		181915093	
16		43044		900		201632955	
17		45084		1000		22235817	
18		47124		2000		4522101634	
19		51765		3000		682232451	
20		53805		4000		912183268	
21		55845		5000		1142114085	
22		6486		6000		1372064902	

17 $\frac{1}{2}$  Rauchfänge.

17 $\frac{1}{2}$	17 $\frac{1}{2}$	7399	17 $\frac{1}{2}$	17 $\frac{1}{2}$	7399
—	—	88 $\frac{3}{4}$	—	—	64596
—	1	177 $\frac{1}{2}$	—	23	66276
—	2	355	—	1	116053
—	3	532 $\frac{1}{2}$	—	2	185380
—	4	710	—	3	234707
—	5	887 $\frac{1}{2}$	—	4	2104034
—	6	1065	—	5	353361
—	7	1242 $\frac{1}{2}$	—	6	42688
—	8	1420	—	7	472015
—	9	1597 $\frac{1}{2}$	—	8	521342
—	10	1775	—	9	59669
—	11	1952 $\frac{1}{2}$	—	10	1161338
—	1	2130	—	20	1732007
—	2	4260	—	30	232676
—	3	6390	—	40	1493345
—	4	11121	—	50	11064014
—	5	13251	—	60	11634683
—	6	15381	—	70	1225352
—	7	2112	—	80	2396021
—	8	22242	—	90	2966690
—	9	24372	—	100	41915981
—	10	26502	—	200	7485272
—	11	31233	—	300	91434563
—	12	33363	—	400	1123103854
—	13	35493	—	500	14953145
—	14	4224	—	600	18192436
—	15	42354	—	700	19471727
—	16	44484	—	800	211421018
—	17	46614	—	900	23239309
—	18	51345	—	1000	47236618
—	19	53475	—	2000	71233927
—	20	55605	—	3000	95231236
—	21	6236	—	4000	1192241545
—	22	62466	—	5000	1432261854
—	—	—	—	6000	—

## 18. Rauchfänge.

Alf. 23. 3.	Alf. 23. 3. 7399	Alf. 23. 3.	Alf. 23. 3. 7399
— 1/2 —	90	— 23 —	6.5286
— 1 —	180	1 —	7 47
— 2 —	360	2 —	12 94
— 3 —	540	3 —	19 41
— 4 —	720	4 —	24 188
— 5 —	900	5 —	211 235
— 6 —	1080	6 —	36 282
— 7 —	1260	7 —	41 329
— 8 —	1440	8 —	48 376
— 9 —	1620	9 —	53 423
— 10 —	1800	10 —	510 470
— 11 —	1980	20 —	118 940
1 —	2160	30 —	176 1410
2 —	4320	40 —	234 1880
3 —	6480	50 —	152 2350
4 —	11241	60 —	111 2820
5 —	13401	70 —	11610 3290
6 —	15561	80 —	1228 3760
7 —	2322	90 —	246 4230
8 —	22482	100 —	2104 4700
9 —	24642	200 —	4209 2001
10 —	26802	300 —	771 6701
11 —	31563	400 —	9176 4002
12 —	33723	500 —	12311 1303
13 —	35883	600 —	14143 6003
14 —	4644	700 —	17 83304
15 —	42804	800 —	1911 605
16 —	44964	900 —	2121 55305
17 —	47124	1000 —	24710 2606
18 —	51885	2000 —	48158 5212
19 —	54045	3000 —	72237 419
20 —	56205	4000 —	9775 3025
21 —	6966	5000 —	12119 35631
22 —	63126	6000 —	145232 838

18 $\frac{1}{2}$  Rauchfänge.

nl. g. z.	nl. g. z.	7399	nl. g. z.	nl. g. z.	7399
—	—	91 $\frac{1}{4}$	—	23	65976
—	1	182 $\frac{1}{2}$	1	—	7767
—	2	365	2	—	121534
—	3	547 $\frac{1}{2}$	3	—	192301
—	4	730	4	—	243068
—	5	912 $\frac{1}{2}$	5	—	243835
—	6	1095	6	—	364602
—	7	1277 $\frac{1}{2}$	7	—	415369
—	8	1460	8	—	486136
—	9	1642 $\frac{1}{2}$	9	—	536903
—	10	1825	10	—	511271
—	11	2007 $\frac{1}{2}$	20	—	110542
1	—	2190	30	—	179813
2	—	4380	40	—	2381084
3	—	6570	50	—	1571355
4	—	11361	60	—	1161626
5	—	13551	70	—	11751897
6	—	15741	80	—	12342168
7	—	2532	90	—	2532439
8	—	22722	100	—	21122710
9	—	24912	200	—	42245420
10	—	27102	300	—	797731
11	—	31893	400	—	92093441
12	—	34083	500	—	127116151
13	—	36273	600	—	141921462
14	—	41064	700	—	17644172
15	—	43254	800	—	191766882
16	—	45444	900	—	22492193
17	—	5235	1000	—	2415114903
18	—	52425	2000	—	497112407
19	—	54615	3000	—	7323107310
20	—	56805	4000	—	9815104814
21	—	61596	5000	—	1237102318
22	—	63789	6000	—	1472397221

## 18½ Raichfänge.

№. 2	№. 3	7399	№. 2	№. 3	7399	
—	—	92½	—	23	—	6.6666
—	1	185	—	1	—	7.1487
—	2	370	—	2	—	1.22974
—	3	555	—	3	—	1.94461
—	4	740	—	4	—	2.45978
—	5	925	—	5	—	3.36
—	6	1110	—	6	—	3.71523
—	7	1295	—	7	—	4.23010
—	8	1480	—	8	—	4.94497
—	9	1665	—	9	—	5.45984
—	10	1850	—	10	—	6.72
—	11	2035	—	20	—	12.144
—	1	2220	—	30	—	18.216
—	2	4440	—	40	—	1.288
—	3	6660	—	50	—	1.6360
—	4	1.1481	—	60	—	1.12.432
—	5	1.3701	—	70	—	1.18.504
—	6	1.5921	—	80	—	2.576
—	7	2.742	—	90	—	2.6.648
—	8	2.2962	—	100	—	2.12.720
—	9	2.5182	—	200	—	5.1440
—	10	3.3	—	300	—	7.12.2160
—	11	3.2223	—	400	—	10.2880
—	12	3.4443	—	500	—	12.12.3600
—	13	3.6663	—	600	—	15.4320
—	14	4.1487	—	700	—	17.12.5040
—	15	4.3707	—	800	—	20.5760
—	16	4.5927	—	900	—	22.12.6480
—	17	5.745	—	1000	—	25.7200
—	18	5.2965	—	2000	—	50.1.7001
—	19	5.5185	—	3000	—	75.2.6802
—	20	6.6	—	4000	—	100.3.6603
—	21	6.2226	—	5000	—	125.4.6404
—	22	6.4446	—	6000	—	150.5.6205

# 196 Rauchfänge.

№	№	7399	№	№	7399
1/2		958	23		71107
1		1913	1		73407
2		3833	2		126814
3		575	3		1102822
4		7663	4		256229
5		9583	5		312237
6		1150	6		385644
7		13412	7		441652
8		15333	8		4115059
9		1725	9		571067
10		19163	10		624474
11		21083	20		1251549
1		2300	30		1876023
2		4600	40		1103098
3		6900	50		171173
4		11801	60		11334647
5		14101	70		11961722
6		16401	80		2186196
7		21302	90		27113271
8		23602	100		2142346
9		25902	200		544692
10		3803	300		71861038
11		33103	400		10881384
12		35403	500		1222101730
13		4304	600		15132076
14		42604	700		18322422
15		44904	800		201742768
16		47204	900		23763114
17		52105	1000		252183460
18		54405	2000		511946920
19		56705	3000		771712481
20		61606	4000		1031496441
21		63906	5000		1291262502
22		66206	6000		1561025962

## 20. Rauchfänge.

W. H. S.	W. H. S.	7399	W. H. S.	W. H. S.	7399
1/2		100	23		7.3407
1		200	1		7.5807
2		400	2		1 3.4215
3		600	3		1 11 2623
4		800	4		2 7 1031
5		1000	5		3 2.6838
6		1200	6		3 10.5246
7		1400	7		3 6.3654
8		1600	8		4 2 2062
9		1800	9		5 10 470
10		2000	10		6 5.6277
11		2200	20		12 11.5158
1		2400	30		19 5.4033
2		4800	40		1 1 11 2911
3		7200	50		1 8 5 1789
4		1 2201	60		1 14 11 667
5		1 4601	70		1 21 4.6844
6		1 7001	80		2 3 10.5822
7		2 2002	90		2 10 4.4700
8		2 4402	100		2 16 10.3578
9		2 6802	200		5 9 8.7156
10		3 1803	300		8 2 7 3335
11		3 4203	400		10 19 5.6913
12		3 6603	500		13 12 4.3092
13		4 1604	600		16 5 2.6670
14		4 4004	700		18 22 1 2849
15		4 6404	800		21 19 11.6427
16		5 1405	900		24 7 10 2606
17		5 3805	1000		27 - 8.6184
18		5 6205	2000		54 1 5.4969
19		6 1206	3000		81 2 2.3754
20		6 3606	4000		108 2 11 2539
21		6 6006	5000		135 3 8 1324
22		7 1007	6000		162 4 5 109



## 21. Rauchfänge.

nl. fl. gr. z.	nl. fl. gr. z.	7399	nl. fl. gr. z.	nl. fl. gr. z.	7399
—	—	105	—	23	7.6167
—	1	210	—	1	8.1288
—	2	420	—	2	14.2576
—	3	630	—	3	2.3864
—	4	840	—	4	28.5152
—	5	1050	—	5	34.6400
—	6	1260	—	6	41.329
—	7	1470	—	7	49.1617
—	8	1680	—	8	55.2905
—	9	1890	—	9	61.4193
—	10	2100	—	10	69.5481
—	11	2310	—	20	137.3563
—	1	2520	—	30	205.1645
—	2	5040	—	40	132.7126
—	3	1.161	—	50	110.5208
—	4	1.2681	—	60	11610.3290
—	5	1.5201	—	70	123813.72
—	6	2.322	—	80	265.6853
—	7	2.2842	—	90	2133.4935
—	8	2.5362	—	100	2201.3017
—	9	3.483	—	200	5162.6034
—	10	3.3003	—	300	8124.1652
—	11	3.5623	—	400	1185.4669
—	12	4.642	—	500	1447.287
—	13	4.3164	—	600	17.83304
—	14	4.5684	—	700	19209.6321
—	15	5.805	—	800	221611.939
—	16	5.3325	—	900	2513.4956
—	17	5.5845	—	1000	2892.574
—	18	6.966	—	2000	56184.1148
—	19	6.3486	—	3000	8536.1722
—	20	6.6006	—	4000	113128.2296
—	21	7.1127	—	5000	1412110.2870
—	22	7.3647	—	6000	1707.3444

## 2½ Raichfänge.

1588 2. 2.	1588 2. 2. 7399	1588 2. 2.	1588 2. 2. 7399
— 1/2 —	107½	— 23 —	— 8 148
— 1 —	215	1 —	— 8 2728
— 2 —	430	2 —	— 14 5456
— 3 —	645	3 —	— 21 785
— 4 —	860	4 —	— 29 3513
— 5 —	1075	5 —	— 35 6241
— 6 —	1290	6 —	— 42 1570
— 7 —	1505	7 —	— 49 298
— 8 —	1720	8 —	— 56 7026
— 9 —	1935	9 —	— 63 2355
— 10 —	2150	10 —	— 69 5083
— 11 —	2365	20 —	— 139 2767
— 1 —	2580	30 —	— 209 451
— 2 —	5160	40 —	— 139 5534
— 3 —	1 341	50 —	— 179 3218
— 4 —	1 2921	60 —	— 179 902
— 5 —	1 5501	70 —	— 2 9 5985
— 6 —	2 682	80 —	— 27 9 3669
— 7 —	2 3262	90 —	— 214 9 1353
— 8 —	2 5842	100 —	— 221 8 6436
— 9 —	3 1023	200 —	— 519 5 5473
— 10 —	3 3603	300 —	— 817 2 4510
— 11 —	3 6183	400 —	— 1114 11 3547
— 12 —	4 1364	500 —	— 1412 8 2584
— 13 —	4 3944	600 —	— 1710 5 1621
— 14 —	4 6524	700 —	— 208 2 658
— 15 —	5 1705	800 —	— 235 10 7094
— 16 —	5 4285	900 —	— 263 7 6131
— 17 —	5 6865	1000 —	— 291 4 5168
— 18 —	6 2046	2000 —	— 582 9 2937
— 19 —	6 4626	3000 —	— 874 2 706
— 20 —	6 7206	4000 —	— 1165 6 5874
— 21 —	7 2387	5000 —	— 1456 11 3643
— 22 —	7 4967	6000 —	— 1748 4 1412

## 22<sup>7</sup>/<sub>8</sub> Rauchfänge.

N <sup>o</sup>	N <sup>o</sup>	N <sup>o</sup>	N <sup>o</sup>	N <sup>o</sup>	N <sup>o</sup>	N <sup>o</sup>	N <sup>o</sup>	N <sup>o</sup>	N <sup>o</sup>	N <sup>o</sup>	N <sup>o</sup>
			7399				7399				7399
	1/2		1147			23					83828
	1		2284			1					86568
	2		4567			2					155737
	3		685			3					224906
	4		913 1/2			4					2114075
	5		1141 2/3			5					383244
	6		1370			6					452413
	7		1598 1/2			7					521582
	8		1826 2/3			8					511751
	9		2055			9					677319
	10		2283 1/2			10					746488
	11		2511 2/3			20					1495577
	1		2740			30					2224666
	2		5480			40					1573755
	3		1821			50					1132844
	4		13561			60					12051933
	5		16301			70					23101022
	6		21642			80					2113111
	7		29382			90					21876599
	8		27122			100					325688
	9		32963			200					6213977
	10		35203			300					9622266
	11		4544			400					1283555
	12		43284			500					151036243
	13		46024			600					181244532
	14		51365			700					211452821
	15		54105			800					241661110
	16		56845			900					271866798
	17		62186			1000					302075087
	18		64926			2000					611732775
	19		7267			3000					921311463
	20		73007			4000					1231065550
	21		75747			5000					154723238
	22		81088			6000					185310926

## 24. Rauchfänge.

Fl. 3	Fl. 3	7399	Fl. 3	Fl. 3	7399
1/2		120	23		8.7048
1		240	1		9.2529
2		480	2		16.5058
3		720	3		24.188
4		960	4		31.2717
5		1200	5		38.5246
6		1440	6		48.376
7		1680	7		55.2405
8		1920	8		62.5434
9		2160	9		7.564
10		2400	10		7.93093
11		2640	20		156.6186
1		2880	30		234.1880
2		3120	40		171.4973
3		1.1241	50		114.11.667
4		1.4121	60		122.8.3760
5		1.7001	70		265.6853
6		2.2482	80		214.3.2547
7		2.5362	90		222.5640
8		3.843	100		3.5.10.13.34
9		3.3723	200		6.11.8.2668
10		3.6603	300		9.17.6.4002
11		4.2084	400		12.23.4.5.336
12		4.4964	500		16.5.2.6670
13		5.445	600		19.11.1.605
14		5.3325	700		22.16.11.1934
15		5.6205	800		25.22.9.3273
16		6.1686	900		29.4.7.4607
17		6.4566	1000		32.10.5.5941
18		7.47	2000		64.20.11.4483
19		7.2927	3000		97.7.5.3025
20		7.5807	4000		129.17.11.1567
21		8.1288	5000		162.4.5.109
22		8.4168	6000		194.14.10.6050

## 28. Raichfänge.

1/2	7399	23	7399
1/2	190	23	103290
1	280	1	106650
2	560	2	195901
3	840	3	285152
4	1120	4	374403
5	1400	5	463654
6	1680	6	552905
7	1960	7	642156
8	2240	8	731407
9	2520	9	820658
10	2800	10	909909
11	3080	20	1817217
1	3360	30	1327126
2	6720	40	11237035
3	12681	50	12196944
4	16041	60	2656853
5	22002	70	21566762
6	25362	80	376671
7	31323	90	3986580
8	34683	100	31896489
9	4644	200	71375579
10	94004	300	11854669
11	47364	400	15333759
12	53325	500	182212849
13	56685	600	221611939
14	62646	700	261191029
15	66006	800	3067119
16	71967	900	34196608
17	75327	1000	372025698
18	81288	2000	751653997
19	84648	3000	1131282296
20	9609	4000	151811595
21	93969	5000	189516293
22	97329	6000	227144592

30. Rauchfänge.

1773	1773	7399	1773	1773	7399
-	1/2	150	-	23	11 14 11
-	1	300	1	-	11 50 11
-	2	600	2	-	1 11 26 23
-	3	900	3	-	2 11 23 5
-	4	1200	4	-	3 10 52 46
-	5	1500	5	-	4 10 28 58
-	6	1800	6	-	5 10 4 70
-	7	2100	7	-	6 9 54 81
-	8	2400	8	-	7 9 30 93
-	9	2700	9	-	8 9 7 05
-	10	3000	10	-	9 8 57 16
-	11	3300	20	-	19 5 40 33
1	-	3600	30	-	1 5 2 23 50
2	-	7200	40	-	1 14 11 6 67
3	-	1 34 01	50	-	2 7 6 3 8 3
4	-	1 70 01	60	-	2 10 4 4 7 00
5	-	2 32 02	70	-	2 20 1 30 17
6	-	2 68 02	80	-	3 5 10 13 34
7	-	3 30 03	90	-	3 15 6 70 50
8	-	3 66 03	100	-	4 1 3 5 3 6 7
9	-	4 28 04	200	-	8 2 7 3 3 3 5
10	-	4 64 04	300	-	12 3 11 1 30 3
11	-	5 26 05	400	-	16 5 2 6 6 70
12	-	5 62 05	500	-	20 6 6 4 6 3 8
13	-	6 24 06	600	-	24 7 10 2 6 0 6
14	-	6 60 06	700	-	28 9 2 5 7 4
15	-	7 22 07	800	-	32 10 5 5 4 4 1
16	-	7 58 07	900	-	36 11 9 3 4 0 9
17	-	8 20 08	1000	-	40 13 1 1 8 7 7
18	-	8 56 08	2000	-	81 2 2 3 7 5 4
19	-	9 18 09	3000	-	121 15 3 5 6 3 1
20	-	9 54 09	4000	-	162 4 5 10 9
21	-	10 16 10	5000	-	202 17 6 19 8 6
22	-	10 52 10	6000	-	243 6 7 3 8 6 3

30 $\frac{1}{4}$  Rauchfänge.

allg. N. 3.	allg. N. 3.	7399	allg. N. 3.	allg. N. 3.	7399
—	—	151 $\frac{1}{4}$	—	23	—
—	1	302 $\frac{1}{2}$	—	1	—
—	2	605	—	2	—
—	3	907 $\frac{1}{2}$	—	3	—
—	4	1210	—	4	—
—	5	1512 $\frac{1}{2}$	—	5	—
—	6	1815	—	6	—
—	7	2117 $\frac{1}{2}$	—	7	—
—	8	2420	—	8	—
—	9	2722 $\frac{1}{2}$	—	9	—
—	10	3025	—	10	—
—	11	3327 $\frac{1}{2}$	—	20	—
—	1	3630	—	30	—
—	2	7260	—	40	—
—	3	1.3491	—	50	—
—	4	1.7121	—	60	—
—	5	2.3352	—	70	—
—	6	2.6982	—	80	—
—	7	3.3213	—	90	—
—	8	3.6843	—	100	—
—	9	4.3074	—	200	—
—	10	4.6704	—	300	—
—	11	5.2935	—	400	—
—	12	5.6565	—	500	—
—	13	6.2796	—	600	—
—	14	6.6426	—	700	—
—	15	7.2657	—	800	—
—	16	7.6287	—	900	—
—	17	8.2518	—	1000	—
—	18	8.6148	—	2000	—
—	19	9.2379	—	3000	—
—	20	9.6009	—	4000	—
—	21	10.2240	—	5000	—
—	22	10.5870	—	6000	—
—	—	—	—	—	11 2101
—	—	—	—	—	11.5731
—	—	—	—	—	1 11.4063
—	—	—	—	—	2 11.2395
—	—	—	—	—	3 11.727
—	—	—	—	—	4 10.6458
—	—	—	—	—	5 10.9790
—	—	—	—	—	6 10.3122
—	—	—	—	—	7 10.1454
—	—	—	—	—	8 9.7185
—	—	—	—	—	9 9.5517
—	—	—	—	—	10 7.3635
—	—	—	—	—	15 5.1753
—	—	—	—	—	15 2.7270
—	—	—	—	—	21 —.5388
—	—	—	—	—	20 10.3506
—	—	—	—	—	220 8.1624
—	—	—	—	—	3 6.57141
—	—	—	—	—	3 16.3.5259
—	—	—	—	—	4 21.3377
—	—	—	—	—	8 4.2.6754
—	—	—	—	—	12 6.4.2732
—	—	—	—	—	16 8.5.6109
—	—	—	—	—	20 107.2087
—	—	—	—	—	24 12.8.5464
—	—	—	—	—	28 14.10.1442
—	—	—	—	—	32 16.11.4819
—	—	—	—	—	36 19.1.797
—	—	—	—	—	40 21.2.4174
—	—	—	—	—	81 18.5.949
—	—	—	—	—	122 15.7.5123
—	—	—	—	—	163 12.10.1898
—	—	—	—	—	204 10.—.6072
—	—	—	—	—	245 7.3.2847

## 34. Rauchfänge.

ff. 23	ff. 23	ff. 23	ff. 23	ff. 23	ff. 23
1/2	170	23	1	5052	
1	340	1	11	1733	
2	680	2	22	3466	
3	1020	3	33	5199	
4	1360	4	44	6932	
5	1700	5	56	1266	
6	2040	6	67	2999	
7	2380	7	78	4732	
8	2720	8	89	6465	
9	3060	9	911	799	
10	3400	10	11	2532	
11	3740	20	22	5064	
1	4080	30	191	197	
2	1761	40	1201	2729	
3	14841	50	271	5261	
4	21522	60	2182	394	
5	25602	70	352	2926	
6	32283	80	3162	5458	
7	36363	90	433	591	
8	43044	100	414	33123	
9	47124	200	94	66246	
10	53805	300	1318	1970	
11	6486	400	189	15093	
12	64566	500	2223	5817	
13	71247	600	2713	83940	
14	75327	700	32311	7063	
15	82008	800	36183	2787	
16	86088	900	4186	5910	
17	92769	1000	4522	101634	
18	96849	2000	9121	83268	
19	103530	3000	13720	64902	
20	11211	4000	18319	46536	
21	114291	5000	22918	3771	
22	1972	6000	27517	12405	



## 40. Rauchfänge.

off. g. z.	off. g. z. 7399	off. g. z.	off. g. z. 7399
1/2	200	23	L 2,6814
1	400	1	1 3,4215
2	800	2	2 7,1031
3	1200	3	3 10,5246
4	1600	4	5 2,2062
5	2000	5	6 5,6277
6	2400	6	7 9,3093
7	2800	7	9 7,308
8	3200	8	10 4,4124
9	3600	9	11 8,940
10	4000	10	12 11,5155
11	4400	20	1 11,2911
1	4800	30	1 14,11 667
2	1 2201	40	2 3,10,5822
3	1,7001	50	2 16,10,3578
4	2,4402	60	3 5,10,13,34
5	3 1803	70	3 18,9,64,89
6	3,6603	80	4 7,9,4,245
7	4,4004	90	4 26,9,2,001
8	5 1405	100	5 9,8,7,156
9	5,6205	200	10 19,5,6,913
10	6,3606	300	16 5,2,6,670
11	7 1007	400	21 14,11,6,427
12	7,5807	500	27 8,6,1,84
13	8 3208	600	32 10,5,5,941
14	9 609	700	37 20,2,5,6,98
15	9,5409	800	43 5,11,5,4,55
16	10 2810	900	48 15,8,5,2,12
17	11 211	1000	54 1,5,4,9,69
18	11,5011	2000	108 2,11,2,5,39
19	1 2412	3000	162 4,5,1,0,9
20	1 7212	4000	216 5,10,5,0,78
21	1 1,4613	5000	270 7,4,2,6,48
22	1 2 2014	6000	324 8,10,2,18

### 42. Rauchfänge.

Rohr- Zahl	Rohr- Zahl	7399	Rohr- Zahl	Rohr- Zahl	7399
1/2	-	210	-	23	13.4935
1	-	420	1	-	14.2576
2	-	840	2	-	28.5152
3	-	1260	3	-	41.329
4	-	1680	4	-	55.2905
5	-	2100	5	-	69.5481
6	-	2520	6	-	82.658
7	-	2940	7	-	96.3234
8	-	3360	8	-	1010.5810
9	-	3780	9	-	123.987
10	-	4200	10	-	137.3563
11	-	4620	20	-	132.7126
1	-	5040	30	-	116103290
2	-	12681	40	-	265.6853
3	-	2322	50	-	2201.3017
4	-	25362	60	-	398.6580
5	-	33003	70	-	3204.2744
6	-	4644	80	-	41211.6307
7	-	45684	90	-	527.2471
8	-	53325	100	-	5162.6034
9	-	6966	200	-	1185.4669
10	-	66006	300	-	17.83304
11	-	73647	400	-	221611.1939
12	-	81288	500	-	2892.574
13	-	86328	600	-	3414.6608
14	-	93969	700	-	3917.5243
15	-	101610	800	-	45910.3878
16	-	106650	900	-	5121.2513
17	-	114291	1000	-	56184.1148
18	1	1932	2000	-	113128.2296
19	1	6972	3000	-	1707.3444
20	1	1.4613	4000	-	22714.4592
21	1	22254	5000	-	283198.5740
22	1	27294	6000	-	34014.6888

### 45<sup>2</sup>/<sub>5</sub> Rauchfänge.

Alte	Alte	7399	Alte	Alte	7399
1/2		227	23		1 4.6920
1		454	1		1 5.4969
2		908	2		2 11.2539
3		1362	3		4 5.109
4		1816	4		5 10.5078
5		2270	5		7 4.2648
6		2724	6		8 10.218
7		3178	7		10 3.5187
8		3632	8		11 9.2757
9		4086	9		13 2.7726
10		4540	10		14 8.5296
11		4994	20		1 5 5 3193
1		5448	30		1 20 2 1090
2		1.3497	40		2 10 10 6386
3		2 1546	50		3 1 7 4283
4		2.6994	60		3 16 4 2180
5		3.5043	70		4 7 1 77
6		4.3092	80		4 21 9 5373
7		5.1141	90		5 12 6 3270
8		5.6389	100		6 3 3 1167
9		6.4638	200		12 6 6 2334
10		7.2687	300		18 9 9 3501
11		8.736	400		24 13 4668
12		8.6184	500		30 16 3 5835
13		9.4233	600		36 19 6 7002
14		10.2282	700		42 22 10 770
15		11.331	800		49 2 1 1937
16		11.5779	900		55 5 4 3104
17	1	3828	1000		61 8 7 4271
18	1	1 1877	2000		122 17 3 1143
19	1	1.7325	3000		184 1 10 5414
20	1	2.5374	4000		245 10 6 2286
21	1	3.3423	5000		306 19 1 6557
22	1	4.1472	6000		368 3 9 3429

109<sup>2</sup> Rauchfänge.

Wf. J. S.	Wf. J. S.	7399	Wf. J. S.	Wf. J. S.	7399
1/2		547	23		3 4 5984
1		1094	1		3 6 4314
2		2188	2		7 1 1229
3		3282	3		10 7 5543
4		4376	4		14 2 2458
5		5470	5		17 8 6772
6		6564	6		21 3 3687
7		1 259	7		L 10 602
8		1 1353	8		14 4 4916
9		1 2447	9		17 11 7831
10		1 3541	10		11 5 6145
11		1 4635	20		22 11 4891
1		1 5729	30		4 10 5 3637
2		3 4059	40		5 21 11 2383
3		5 2389	50		7 9 5 1129
4		7 719	60		8 20 10 7274
5		8 6448	70		10 8 4 6020
6		10 4778	80		11 19 10 4766
7	1	3 108	90		13 7 4 3572
8	1	2 1438	100		14 18 10 2258
9	1	3 7167	200		29 13 8 4516
10	1	5 5447	300		44 8 6 6774
11	1	7 3827	400		59 3 5 1633
12	1	9 2157	500		73 22 3 3891
13	1	11 487	600		88 17 1 6149
14	2	6216	700		103 12 - 1008
15	2	2 4 546	800		118 6 10 3266
16	2	4 2876	900		133 1 8 5524
17	2	6 1206	1000		147 20 7 383
18	2	7 6435	2000		295 17 2 766
19	2	9 5265	3000		443 13 9 1149
20	2	11 3595	4000		591 10 4 1532
21	3	1 1925	5000		739 6 11 1915
22	3	3 255	6000		887 3 6 2298

277½ Rauchfänge.

№. d. d.	№. d. d. 7399	№. d. d.	№. d. d. 7399
1/2	1387½	23	873803
1	2775	1	9 108
2	5500	2	18 216
3	1 926	3	13 324
4	13701	4	112 432
5	1.6746	5	121 540
6	21852	6	26 648
7	2.4627	7	215 756
8	3 3	8	3 864
9	32778	9	39 972
10	3.5553	10	318 1080
11	4 929	20	1712 2160
1	4.3704	30	116 3240
2	9 9	40	15 4320
3	1 13713	50	1818 5400
4	16 18	60	2212 6480
5	1103722	70	2661 161
6	23 27	80	30 11241
7	273731	90	3318 12321
8	3 36	100	3712 13401
9	343740	200	75 26802
10	39 45	300	11212 22804
11	4 13749	400	150 56205
12	46 54	500	18712 72207
13	4103758	600	225 85608
14	53 63	700	26212 101610
15	573767	800	300 115011
16	6 72	900	33713 11013
17	643776	1000	3751 24414
18	69 81	2000	7502 51429
19	7 13785	3000	11253 75843
20	76 90	4000	15004 102858
21	7103794	5000	18756 7272
22	83 99	6000	22507 34287

### 313. Rauchfänge.

1733	1739	1745	1751
1	1565	23	985596
1	3130	1	1076161
2	6260	2	2034923
3	11991	3	1653685
4	15121	4	11672447
5	2852	5	2291209
6	23982	6	212107370
7	27112	7	2236132
8	32843	8	3924892
9	35973	9	31943656
10	41704	10	4562418
11	44834	20	8114836
1	5565	30	121667252
2	101130	40	162212273
3	131695	50	21374691
4	182260	60	25917109
5	212825	70	291482128
6	263390	80	332024546
7	2113955	90	38186962
8	344520	100	42731983
9	395085	200	841463966
10	425650	300	1262195949
11	476215	400	16951533
12	56780	500	211242516
13	557345	600	2531974499
14	511511	700	2962106482
15	641076	800	3381021066
16	691641	900	3801753049
17	722206	1000	42385032
18	772771	2000	846152665
19	833336	3000	126922298
20	853901	4000	16922105330
21	8104466	5000	2115372463
22	935031	6000	253844596

317 1/2 Rauchfänge.

1/2	7399	23	7399
1/2	1587 1/2	23	9 103218
1	3175	1	103,4323
2	6350	2	207 1247
3	1 2126	3	1 610,5570
4	1,5301	4	1 172 2494
5	2 1077	5	2 3 5,6817
6	2,4252	6	2 139,3741
7	3 28	7	3 - 1 665
8	3 3203	8	3 104,4988
9	3,6378	9	3 208 1912
10	4 2154	10	4 6 11,6235
11	4,5329	20	8 13 11,5071
1	5 1105	30	12 20 11,3907
2	10 2210	40	17 3 11 2743
3	1 3 3315	50	21 10 11 1579
4	6 8,4420	60	25 17 11 415
5	2 1,5525	70	30 - 10,6650
6	2 6,6630	80	34 7 10,5486
7	3 - 336	90	38 14 10,4322
8	3 5 1441	100	42 21 10,3158
9	3 10 2546	200	85 19 8,6316
10	4 3 3651	300	128 17 7 2075
11	4 8,4756	400	171 15 5,5233
12	5 1,5861	500	214 13 4 992
13	5 6,6966	600	257 11 2,4150
14	6 - 672	700	300 9 - 7308
15	6 5 1777	800	343 6 11 3067
16	6 10 2882	900	386 4 9,6225
17	7 3,3987	1000	429 2 8 1984
18	7 8,5092	2000	858 5 4,3968
19	8 1,6197	3000	1287 8 - 5952
20	8 6,7302	4000	1716 10 9 537
21	9 - 1008	5000	2154 13 5 2521
22	9 5 2113	6000	2574 16 1,4505

## 353 Rauchfänge.

№	№	7399	№	№	7399
1	1	1763	23	10	105011
2	1	3530	1	11	52977
3	2	7060	2	22	105954
4	3	13191	3	1104	1532
5	4	16721	4	1219	4509
6	5	22852	5	293	87
7	6	26382	6	2208	3064
8	7	32513	7	381	6041
9	8	36043	8	3197	1619
10	9	42174	9	47	4596
11	10	45704	10	4186	174
1	11	51835	20	913	348
2	1	55365	30	1476	522
3	2	113331	40	192	696
4	3	151247	50	23206	870
5	4	1106662	60	2815	1044
6	5	244628	70	3396	1218
7	6	2102594	80	384	1392
8	7	34560	90	42226	1566
9	8	395925	100	4717	1740
10	9	433891	200	9510	3480
11	10	491857	300	1433	5220
12	11	527222	400	19020	6960
13	12	585188	500	23813	11301
14	13	623154	600	28661	3041
15	14	681120	700	33423	14781
16	15	716485	800	38116	16521
17	16	774451	900	42992	862
18	17	812417	1000	47722	2602
19	18	86383	2000	9544	45204
20	19	8115748	3000	14316	7407
21	20	963714	4000	19088	93009
22	21	911680	5000	238510	115611
	22	1047045	6000	286213	2814



# Reductions-Tabelle

wo durch die

## Melder

in

## Scheffel

## Centner

## Schocke

## Hunderterte

## und ihre kleinen Theile

verwandelt werden  
können.

Rechtensbuch

1361

1362

1363

1364

1365

und ihre kleinen Teile

Geld.		Nach Scheffeln.				Nach Centnern			Nach Schockten.		Nach Hunderten.	
25.	2	1/2	1/4	1/2	3/4	1/2	1	2	1/2	1	2	1/2
-	1/2	-	-	-	1	-	6	1	-	2 1/2	-	12 1/2
-	1	-	-	-	2	-	12	2	-	5	-	25
-	2	-	-	-	4	-	24	4	-	10	-	50
-	3	-	-	-	6	1	4	6	-	15	1	3
-	4	-	-	-	8	1	16	8	-	20	1	28
-	5	-	-	1	1	1	29	1	1	1	1	53
-	6	-	-	1	3	2	9	3	1	6	2	6
-	7	-	-	1	5	2	21	5	1	11	2	31
-	8	-	-	1	7	3	1	7	1	16	2	56
-	9	-	-	2	-	3	14	-	1	21	3	9
-	10	-	-	2	2	3	26	2	2	2	3	34
-	11	-	-	2	4	4	6	4	2	7	3	59
1	-	-	-	2	6	4	18	6	2	12	4	12
2	-	-	1	1	3	9	5	3	5	-	8	24
3	-	-	2	-	-	13	24	-	7	12	12	36
4	-	-	2	2	6	18	10	6	10	-	16	48
5	-	-	3	1	3	22	29	3	12	12	20	60
6	-	1	-	-	-	27	16	-	15	-	25	-
7	-	1	-	2	6	32	2	6	17	12	29	12
8	-	1	1	1	3	36	21	3	20	-	33	24
9	-	1	2	-	-	41	8	-	22	12	37	36
10	-	1	2	2	6	45	26	6	25	-	41	48
11	-	1	3	1	3	50	13	3	27	12	45	60
12	-	2	-	-	-	55	-	-	30	-	50	-
13	-	2	-	2	6	59	18	6	32	12	54	12
14	-	2	1	1	3	64	5	3	35	-	58	24
15	-	2	2	-	-	68	24	-	37	12	62	36
16	-	2	2	2	6	73	10	6	40	-	66	48
17	-	2	3	1	3	77	29	3	42	12	70	60
18	-	3	-	-	-	82	16	-	45	-	75	-
19	-	3	-	2	6	87	2	6	47	12	79	12
20	-	3	1	1	3	91	21	3	50	-	83	24
21	-	3	2	-	-	96	8	-	52	12	87	36
22	-	3	2	2	6	100	26	6	55	-	91	48
23	-	3	3	1	3	105	13	3	57	12	95	60
24	-	4	-	-	-	110	-	-	60	-	100	-

Schrift	Schrift	Schrift	Schrift	Schrift
1	1	1	1	1
2	2	2	2	2
3	3	3	3	3
4	4	4	4	4
5	5	5	5	5
6	6	6	6	6
7	7	7	7	7
8	8	8	8	8
9	9	9	9	9
10	10	10	10	10
11	11	11	11	11
12	12	12	12	12
13	13	13	13	13
14	14	14	14	14
15	15	15	15	15
16	16	16	16	16
17	17	17	17	17
18	18	18	18	18
19	19	19	19	19
20	20	20	20	20
21	21	21	21	21
22	22	22	22	22
23	23	23	23	23
24	24	24	24	24
25	25	25	25	25
26	26	26	26	26
27	27	27	27	27
28	28	28	28	28
29	29	29	29	29
30	30	30	30	30
31	31	31	31	31
32	32	32	32	32
33	33	33	33	33
34	34	34	34	34
35	35	35	35	35
36	36	36	36	36
37	37	37	37	37
38	38	38	38	38
39	39	39	39	39
40	40	40	40	40
41	41	41	41	41
42	42	42	42	42
43	43	43	43	43
44	44	44	44	44
45	45	45	45	45
46	46	46	46	46
47	47	47	47	47
48	48	48	48	48
49	49	49	49	49
50	50	50	50	50
51	51	51	51	51
52	52	52	52	52
53	53	53	53	53
54	54	54	54	54
55	55	55	55	55
56	56	56	56	56
57	57	57	57	57
58	58	58	58	58
59	59	59	59	59
60	60	60	60	60
61	61	61	61	61
62	62	62	62	62
63	63	63	63	63
64	64	64	64	64
65	65	65	65	65
66	66	66	66	66
67	67	67	67	67
68	68	68	68	68
69	69	69	69	69
70	70	70	70	70

# Nachricht

zu den  
vorhergehenden Tabellen.

Die Quotum Tabellen sind in den Jahren 1738 und 1742 durch Gültig. Altherrn Altherrn von Anhalt, Schulzen gehalten, herauß genau collationirt, und hier zum bequemen Gebrauche mitgetheilt worden.

Da die zur Wohlthatigkeit der Stadt Görlitz gehörigen Vermögensgegenstände (außer den ordinären und extra. ordinären Steuern) also sonst auch zubringenden Abgaben an Geld und Naturalien meistentheils nach den

## Küchlingen

zusammen tragen; so sind auch diese Tabellen darnach eingerichtet, und die itzo übliche Einteilung ist zum Grunde gelegt worden.

## Einrichtung der Tabellen.

Einleitung ist fol. 3. eine general Einteilung der Vermögensgegenstände und ihrer Abgaben auf die in doppelter Art mitgetheilt; nach dieser folgen fol. 4. und 5. die Güther der Herrschaft Landgraben mit ihren Besitzern, wie sie die selben zu Einleitung des 1757. Jahres in dem gehabt haben, mit den bezugsfähigen Abgaben, sowohl des ganzen Dorfes, als auch eines jeden Ausheils insonderheit. Hieran folgen fol. 6. die Güther der Piarum Casarum, so wohl überhaupt, als

insonderheit; und auch die E. Hochf. Ma-  
gistrats und gemeiner Stadt Gützer.

Weil viele Dorffschafften mit einerley An-  
zahl der Rauhlinge belegt sind, sind daher  
viel Tabellen obliquumal hätten abgeschrieben  
werden müssen; so hat man hier die bey den  
Rauhlingen vorbemerckten Zahlen nach ihrer  
außerordentlichen Ordnung zusammen getra-  
gen; bey dem Vorzeichne der Rauhlinge  
aber, hat hier an statt eines Register die  
nach sind die Folia der Tabellen angezeigt.

Endlich folgt fol. eine Reductions Tabel-  
le, wodurch das Gold in die Theile der  
Schonfol, der Leuten, der Scherke und der  
Günderer gar bequem vertheilt werden  
kann.

### Erinnerung<sup>2</sup> wegen der Brüche.

Bei den Klammern ist überall, wo der an-  
gezeigte Bruch das einen halben Klammern  
Schüssel, Loth oder Hünke beträgt, ein rothes  
Strichlein darunter gesetzt, welches anzei-  
get, daß man daselbst an statt des Bruchs  
einen ganzen Klammern mehr nehmen und  
z. B. für 80. in der Rechnung 81. schreiben  
müß. Die übrigen Brüche, die nicht ein  
Halbes betragen, sind mit einem rothen  
Strichlein bezeichnet, worden gänzlich  
weg gelassen.

# Gebrauch der Tabellen über die Rauchfänge.

Es sollen z. B. von den gesammten Vermögens-  
steuer die zur Mithilflichkeit der Stadt jährlich  
gehörig, 1000. rthl. nach den Rauchlängen  
zusammen gebracht werden, und man will  
wissen, was das Güth, Eisen hierzu beytra-  
gen soll; so suchet man oben im Verzeich-  
nisse der Rauchlängen fol. 4. die das Güth  
ausl. wo bey 17<sup>er</sup> Rauchlänge steht dem folio  
**45.** oben. Dem die das folium nachgeschla-  
gen wird; so werden oben den 1000. rthl.  
in der andern Columna

23. rthl. 23 gr. 9. d.  
als der Beitrag des Güth Eisen getimdet.

Der, wenn die gemeldeten Vermögenssteuer 956.  
rthl. 20. gr. 9. d. nach den Rauchlängen zusammen  
legen sollen; was muß freywillig dazu hinzu  
geben? Hier wird freywillig bey fol. 6. mit  
seiner 28. Rauchlängen auf fol. **55.** gesucht,  
den die 956. rthl. 20. gr. 9. d. zugehörig, und  
der Beitrag zu den besondern Posten auch,  
gezogen und zusammen gezogen.

zu 900. rthl. giebt es	34. rthl. 1. gr. 5. d.
50 "	1 " 21 " 5 "
6 "	" " 5 " 5 "
20 gr	" " " " 9 "
9 d	" " " " "
<hr/>	<hr/>
956, 20, 9	36, 5, -

## Gebrauch

### der Reductions-Tabelle.

Wenn die gesammten Stadt-Vermögenssteuer  
364. Silb. fol. 3. Viertel Beitrag zu zusammen gebracht

worben sollen, und zu wissen erlangt  
 sein, wieviel eine gewisse Gemeinde, d. h.  
 Langenau, fol. 7. wegen seines 42. Kaufs  
 hierzu beitragen soll. So werden erstlich  
 die aufgehenden 3. Viertel in  $\frac{3}{4}$  stff. oder 18. gk.  
 verwandelt, und obige Post von 364. stff. 18. gk.  
 wird fol. 60. angesetzt, und zu Gold ge-  
 macht, auf nachstehende Art:

zu 300. stff. gibt ab - 17. stff. - gk. 8. 2.	
60 " - - - - - 3 + 9 + 9	
4 " - - - - - " 5 " 5	
18 gk. - - - - - " 1 " -	
<hr/>	
364, 18	20, 16, 10

So dann werden die 20. stff. plus 20. Stff. gemacht,  
 man, die 16. gk. 10. 2. aber nach dem Tabell fol. 69.  
 ins Getraide, Maas auf folgende Art ver-  
 wandelt:

20. stff. thun - - - - 20. stff. - 1/2 - 1/2 - 1/2	
16. gk. - - - - - " + 2 + 2 + 3	
10. 2. - - - - - " - - - - - 2	
<hr/>	
20:16:10	20 + 2 + 3 + 2

Wären, anstatt der 20. stff. 364  $\frac{3}{4}$  Lg. zu  
 erlangt, so kan das auf obige Weise ge-  
 macht, und Gold abwechselnd ins Feinste  
 verwandelt werden.

20. stff. thun - - - - 20 Lg. - 1/2 - 1/2	
16. gk. - - - - - " 73 + 10 "	
10. 2. - - - - - " 3 + 26 $\frac{1}{2}$	
<hr/>	
20:16:10	20 + 77 + 4 $\frac{1}{2}$

oder 20 Lg. 77  $\frac{1}{2}$  tb.

Und so verfähret man in allen andern  
 Fällen.





1  
f.  
h  
h  
g  
g  
m

om  
1.69  
m

g  
g  
h

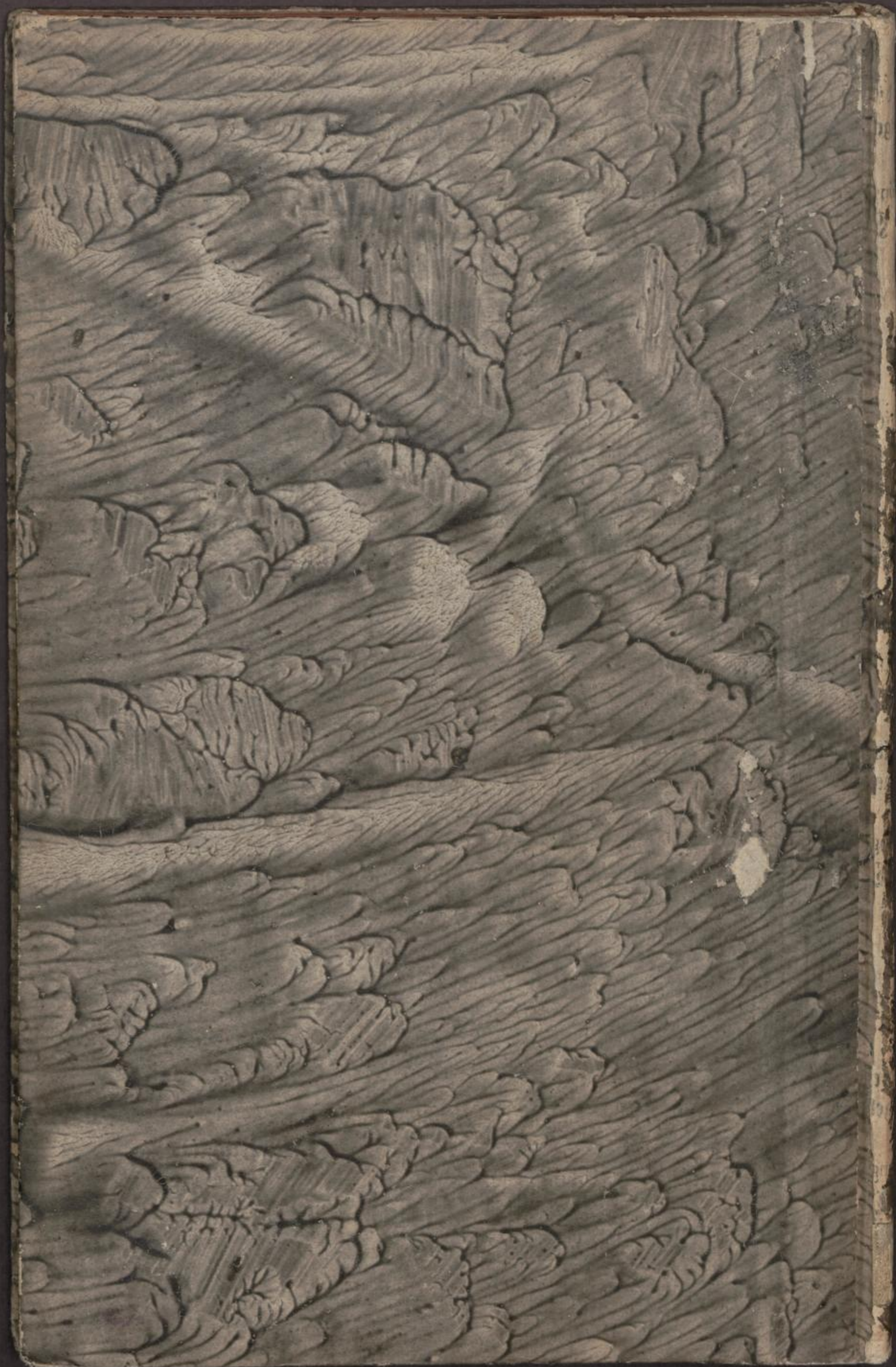
m



40 fol.

29. Nov. 2017.

JMP, b. 16.







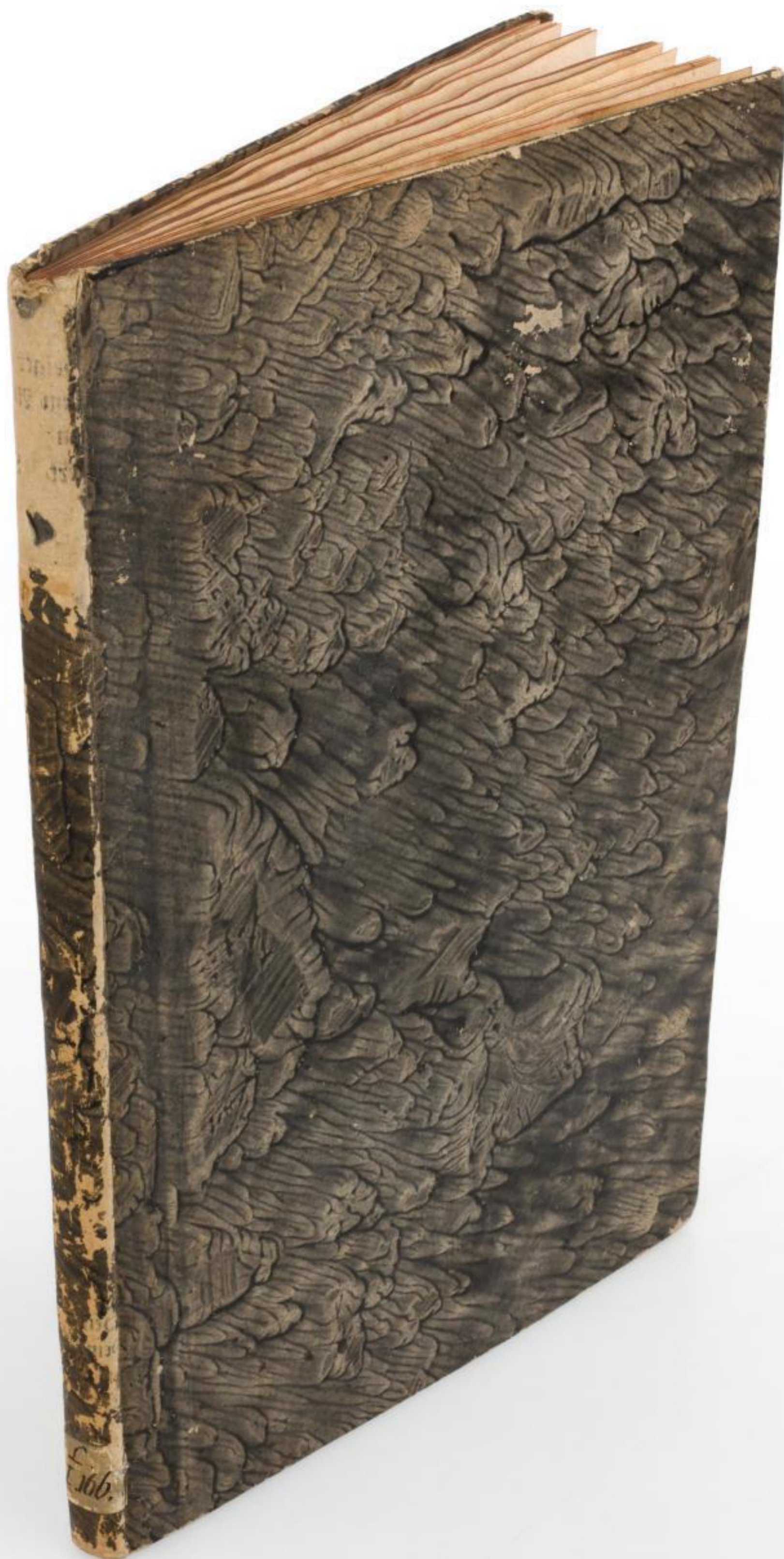




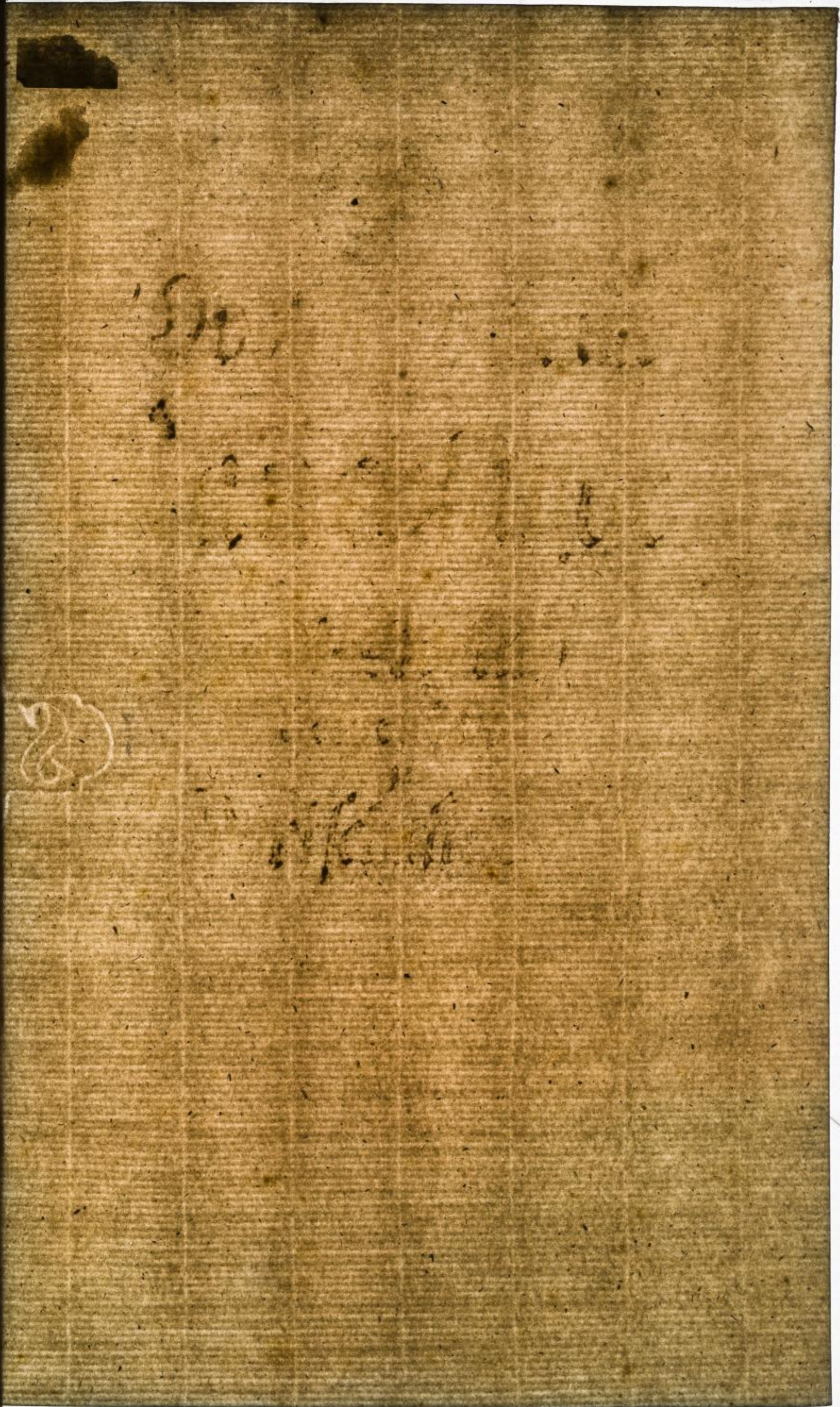












Kauehfänge d. Hoch. Edz. Rathes.

III.

L. Hoch. Edz. Rathes  
gehörige Güter.

	Reinige Länge	Foli u. m.
1. Kautzig	40	59
2. Kautzhannover	10	33
3. Dirlan	28	55
4. Zaubendorf	10	33
5. Langenau	42	60
6. Schützengarten	7	26
7. Rothweyden	18	46
8. Waldau	1	11
9. Köhlerlütch	14	40
10. Schumborg	7	26
11. Hengammern	24	54
12. Langhof	28	55
13. Homben	11	35
14. Schullerlütch	14 1/2	41
15. Simkoulage	5 1/4	21
16. Weihen	7	26
17. Griligan See	4	19
18. Schullerlütch	4	19
19. Eintrouplütch	2	15
20. Mühlbeck	4	19
21. Lichtenberg	5	20
22. Lauterbach	18 1/2	48
23. Jochta	7	20
	10	33
Zusammen	317 1/2	65
Mit Gauerbitter und Ober Sohn getragen	553	66



Handwritten text on the left edge of the page, including fragments like "12. Januar", "1848", and "Görlitz".

