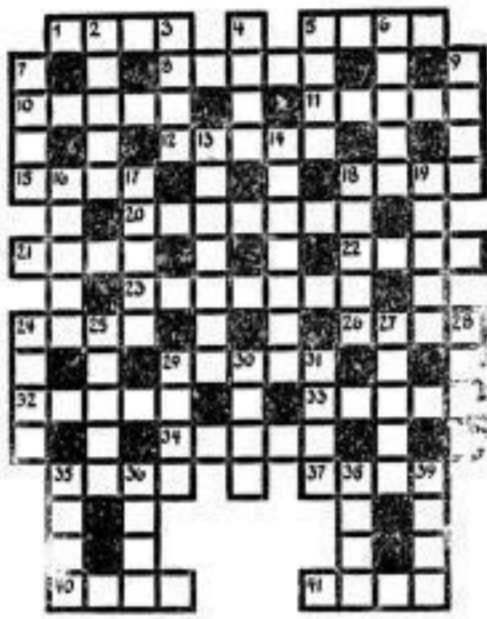


Bilderrätsel.



Kreuzworträtsel.



Wagrecht: 1. Naturerscheinung des Meeres, 5. Blasinstrument, 8. Schlingpflanze, 10. deutscher Philosoph, 11. Gerbereiverfahren, 12. Obstart, 15. Farbe, 18. Gewürz, 20. Kuroet in Salzburg, 21. berühmter Schweizer Geograph, 22. Baumaterial, 23. Fleischgericht, 24. Frauenname, 25. griechische Göttin, 29. Befehlsmittel, 32. Eßgerät, 33. Hauptbestandteil, 34. landwirtschaftlicher Vorgang, 35. Brauereiname, 37. Nebenfluß der Saar, 40. Wärmehaube, 41. tropische Körnerfrucht.

Zentrecht: 2. deutscher Bildhauer, 3. Frauenname, 4. Gewehrteil, 5. Schweizer Sagenheld, 6. deutscher Staat, 7. Singstimmenvereinigung, 8. griechischer Gott, 13. Blasinstrument, 14. Dichtart, 16. Takteninstrument, 17. Stadt auf Eisland, 18. Schiffsgerät, 19. Frauenname, 24. Meeresgewächs, 25. Teil der Wohnungsanordnung, 27. weibl. Kopfbedeckung, 28. Sohn Adams, 29. Futterpflanze, 30. Vehlflugs, 31. biblischer Ort, 33. deutscher Fluß, 36. Gewürz, 38. Fuß im Dura, 39. Zierartenblatt.

Zehnport-Kulande.

70	10	40
50	20	60
70	30	80

Karl war 9 Ferientage bei Onkel. Jeden Tag sammelt er die heruntergefallenen Kastanien und legt sie in vorliebend eingerichtete große Kiste. Er fand am 1. Tag 70 Stück, am 2. Tag 10 Stück usw. (s. Abb.). Da laut der Onkel: Karl, laß doch mal die Kastanien so, daß in jeder Wochentage, jeder Sonntag und jeder Sonntag Reibe 150 Stück liegen. Wie muß Karl die Kiste füllen?

Lösungen zu Nr. 287:

Auflösung zum Bilderrätsel.

Sicher ist der schmale Weg der Pflicht.

Auflösung zum Kreuzworträtsel.

Zentrecht: 1. Marie, 2. Senf, 4. Drel, 5. Ruffe, 6. Mandarine, 7. Kropf, 8. Zinte, 13. Saldo, 14. Bienen, 15. Kureil, 16. Datum, 19. Wau, 20. Sade, 21. Nauen, 22. Eßsen, 23. Bravo, 24. Union, 25. Ernst.

Wagrecht: 1. Gafe, 3. Ode, 7. Kraft, 9. Ritter, 10. Glas, 11. Erden, 12. Serie, 13. Steinwand, 17. Vlt. 18. Brot, 20. Sonnenblume, 26. Kur, 27. Schwarz, 28. Amicus, 29. Finem, 30. Dnat.

Auflösung zum Zehnport-Kulande.

Ich habe geglaubt, nur stand ich erst recht; und neht es auch wunderbar, geht es auch leicht. Ich bleibe beim glänzigen Erden. So düster es oft und so dunkel es war in dringenden Mienen, in jeder Gefahr, auf einmal ist's lichter geworden.

Auflösung zum Bilderrätsel.

Ein toter Mann bleibt ewig liegen.

1. Elefant, 2. Isis, 3. Nubien, 4. Zentel, 5. Eisen, 6. Tower, 7. Edison, 8. Nagata, 9. Metalle, 10. Vrl, 11. Kiech, 12. Nagajaki, 13. Wermie, 14. Linke.

Auflösung zum Schachbild.

Giel - Juden - Gielanden.

Auflösung zum magischen Dreieck.

WAGNER
ALOIS
GOSE
NIE
ES
R

Lösung zum Problem Nr. 35.

1. De2-h2.

Partie Nr. 36.

Bearbeitet von G. Alexander.

Gespielt in der 5. Runde des Berliner Schachturniers. Weiß: Grünfeld (Oesterreich). Schwarz: List (Rußland).

Damenbauernspiel.

- d2-d4, Sa3-f6, 2. c7-c4, e7-e6.
- Sg1-f3, Lf8-b4, 4. Sb1-d2, 0-0.
- a2-a3, Lb4xd2, 6. Dd1xd2, b7-b6.

(Schwarz hat eine unregelmäßige Verteidigung gewählt, deren verschiedene Variationen von Niemzowitsch, Bogojanow, Aliechin in die Turnierpraxis eingeführt wurden. Man könnte daher mit gutem Recht von einer "russischen" Verteidigung sprechen! Es ergeben sich schwere konizierte Spiele, in denen Weiß nicht so leicht, wie es o beim normalen Damengambit der Fall ist, klare Angriffspläne entwickeln kann, sich im Gegenteil vor taktischen Überraschungen in acht nehmen muß.)

- Dd2-c2, Le8-b7, 8. Le1-g5, d7-d6.
- e2-e3, Lb7-e4, 10. De2-c3, Sb1-d2.
- Lf1-e2, Dd3-e7, 12. 0-0, h7-h6.
- Lg5-h4, g7-g5, 14. Lh4-g3, Sf6-h5.

(Schwarz besitzt damit den kleinen Vorteil, welchen Weiß durch den Besitz der beiden Läufer hat. Da das Spiel vollkommen geschlossen ist, macht sich die damit verbundene Schwächung der Königsstellung nicht sonderlich nachteilig geltend.)

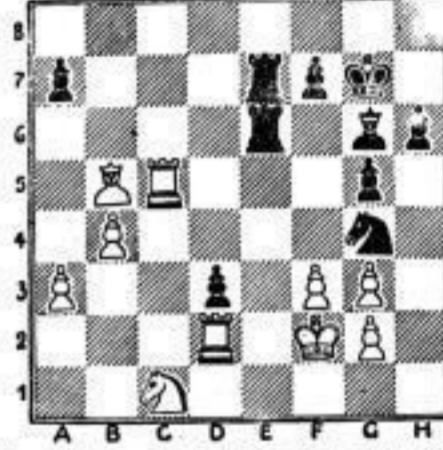
- Sf3-d2, Sh5-g3, 16. h2xg3, Le4-g6.
- f2-f3, e7-e5, 18. Kg1-f2, c5xd4.
- De3xd4, De7-f6, 20. Dd4xb6.

(Den Bauern d5 zu nehmen, wäre nicht gut.)

- Sd7xd6, 21. Th1-h1, Kg3-g7.
- e3-e4, Ta2-d8, 23. Ta1-c1, d5-d6.
- e4xd5, e6xd5, 25. c4-c5, b5xc5.
- Telxc5, Tf3-e8, 27. b2-b4, Te8-e7.
- Le2-b5, Td3-d6, 29. Sd2-b3, d7-d8.
- Th1-d1, d4-d3, 31. Td1-d2, Td6-c6.
- Sb5-c1?, 32. Sd4-d5.

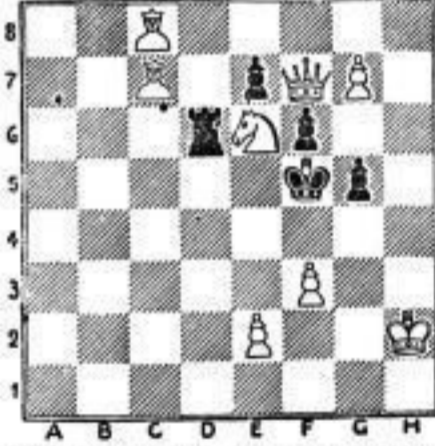
(Dieser nahegelegende Zug ist ein grober Fehler, der wieder einmal zeigt, daß man mit noch so guten Zügen keine Partie gewinnt, wohl aber nach einem einzigen Fehlzuge sofort verloren sein kann! Die Antwort des Schwarzten trifft wie ein Blitz aus heilerem Himmel! An sich stand Weiß keineswegs ungünstig und sollte 32. Sd4 gezogen haben.)

32. ... Sf6-g4!! Aufgegeben.



(Gegen diesen überraschenden Zug gibt es in der Tat keine Antwort mehr! Nach 35. Lxg4, Te6-f6, Kf2-g1, Te7-e1, 35. Kg1-h2, Tf6-f1 wird Weiß matt. Falls 34. Tc5-f5, Lg6xf5, 35. g4xf5, Tf6xf5, 36. Kf2-g1, Te7-e1, 37. Kg1-h2, g5-g4 und matt im nächsten Zuge. List hat diese Partie sehr interessant behandelt und durch seinen Sieg Grünfeld von der Turnierspitze verdrängt, die dieser bis dahin gemeinsam mit Rubinstein einnahm.)

Problem Nr. 36.



Matt in 2 Zügen. Von Fr. Lindgren.



Artis



Dresden-A.
 Marschallstr. 31b
 Ecke Gerichtsstr.
 (Neubau)
 Haltestelle 1, 5, 14, 18

Erstklassige Musikapparate
 Sämtliche Schallplatten und Aufnahmen der Basilika und Sixtinischen Kapelle

Pianos und Flügel *Grotrian-Steinweg*
 Alleinvertretung

Unser Puzzelspiel: „Treibjagd“

