

Weltausstellung in Wien 1873.

VERZEICHNISS

DER VON DER

KAISERLICH  
DEUTSCHEN REICHSPOST

AUSGESTELLTEN GEGENSTÄNDE.



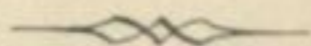
47  
217  
N. 7.

B.  
181.





Weltausstellung in Wien 1873.



VERZEICHNISS

DER VON DER

KAISERLICH  
DEUTSCHEN REICHSPOST

AUSGESTELLTEN GEGENSTÄNDE.



BERLIN, 1873.

DRUCK DER KÖNIGLICHEN GEHEIMEN OBER-HOFBUCHDRUCKEREI  
(R. v. DECKER).

Wollanstaltung in Wien 1878

I. Teil

Die Wollanstaltung in Wien 1878  
I. Teil  
Die Wollanstaltung in Wien 1878  
I. Teil

Die Wollanstaltung in Wien 1878  
I. Teil

Die Wollanstaltung in Wien 1878  
I. Teil

Die Wollanstaltung in Wien 1878  
I. Teil

Technische Universität  
Chemnitz  
Universitätsbibliothek

WA

B 181

## I. Posthäuser.

- a) Modell von der Hauptfaçade des Dienstgebäudes für das Deutsche Reichs-General-Postamt in Berlin.

Entworfen und ausgeführt von dem Königl. Preuss. Regierungs- und Baurath Schwatlo; modellirt vom Bildhauer A. Jungermann in Berlin.

- b) Zeichnungen

1. von dem Dienstgebäude für das Deutsche Reichs - General - Postamt in Berlin;
2. von dem Dienstgebäude der Kaiserlich Deutschen Ober-Postdirection in Halle a. d. Saale;
3. von dem Dienstgebäude des Kaiserlich Deutschen Postamts in M. Gladbach.

## II. Uniformen.

- a) Lebensgrosse Figur eines Postillons in Gala-Montirung mit dem Ehren-Posthorn, der Ehrenpeitsche und dem dreifachen Tressenstreifen für fünfzehnjährige Dienstzeit;
- b) Lebensgrosse Figur eines Postillons in gewöhnlicher Montirung;
- c) Zeichnungen und Beschreibungen der Dienstuniformen für Postbeamte, Postunterbeamte und Postillone.

### III. Modelle von Postwagen etc.

- a) Modell eines Personen-Postwagens aus der ersten Hälfte des XVIII. Jahrhunderts;
- b) Modell eines Personen-Postwagens aus der zweiten Hälfte des XVIII. Jahrhunderts;
- c) Modelle von Postwagen der jetzt im Gebrauche befindlichen Gattungen:
  1. eines neunsitzigen Personen-Postwagens (Gattung I.) mit Bespannung;
  2. eines sechssitzigen Personen-Postwagens mit zwei Coupées (Gattung II.) mit Hemmvorrichtung und Bergstütze;
  3. eines sechssitzigen Personen-Postwagens in Berlinenform (Gattung III.) mit Hemmvorrichtung;
  4. eines sechssitzigen Personen-Postwagens mit Cabriolet (Gattung IV.);
  5. eines viersitzigen Personen-Postwagens in Berlinenform ohne Langbaum (Gattung V.);
  6. eines viersitzigen Personen-Postwagens in Berlinenform mit Langbaum (Gattung VI.);
  7. eines viersitzigen Omnibus-Postwagens ohne Langbaum (Gattung V a.);
  8. eines viersitzigen Omnibus-Postwagens mit Langbaum (Gattung VI a.);
  9. eines zweisitzigen Personen-Postwagens ohne Langbaum (Gattung VII a.);



10. eines zweisitzigen Personen - Postwagens mit Langbaum (Gattung VII b.);
11. eines Omnibus - Postwagens mit Coupee (Gattung VIII a.);
12. eines Omnibus - Postwagens ohne Coupee (Gattung VIII b.);
13. eines Güter - Postwagens grösserer Art (Gattung IX a.);
14. eines Güter - Postwagens gewöhnlicher Art — zweispännig — (Gattung IX b.) mit Hemm-  
vorrichtung;
15. eines Güter - Postwagens kleinerer Art — ein-  
spännig — (Gattung X.);
16. eines vierrädrigen Kariol - Postwagens (Gat-  
tung XI a.);
17. eines zweirädrigen Kariol - Postwagens (Gat-  
tung XI b.);
18. eines einspännigen Factagewagens (Gat-  
tung XII.) mit Bespannung;
19. eines ganz verdeckten Extrapostwagens;
20. einer halbverdeckten Extrapostchaise mit  
Langbaum und Bespannung;
21. eines Stadtpostkariols mit Bespannung;
22. eines zweispännigen Feldpostwagens;
23. eines Perronwagens;
24. eines zweirädrigen Packethandwagens;
25. eines zweiachsigen Eisenbahn - Postwagens

zur Beförderung von Briefen und Geldsendungen in Courierzügen — mit Vorrichtung zum Auffangen von Briefsäcken auf Stationen wo der Eisenbahnzug nicht anhält — ;

26. eines dreiachsigen Eisenbahn-Postwagens zur Beförderung von Briefen, Geldsendungen und Packeten ;

die unter a, b und c 1—26 aufgeführten Modelle sind, im Maassstabe von 1:6, von der Actiengesellschaft für Fabrikation von Eisenbahnbedarf in Berlin gefertigt ;

27. eines zweirädrigen Packethandwagens ;

28. eines vierrädrigen Packethandwagens ;

die Modelle unter 27 und 28 sind, im Maassstabe von 1:6, von Calm & Ahlfeldt in Bernburg angefertigt ;

- d) Modell eines Packetkorbes zur Ablieferung von Packeten auf Eisenbahn-Stationen ;  
 e) Modell eines Ofens für Eisenbahn-Postwagen ;  
 f) Modell einer Deckenlampe für Eisenbahn-Postwagen.

#### IV. Geräthschaften für den technischen Postbetrieb.

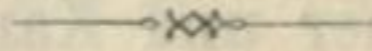
- a) Aufgabestempel mit den zugehörigen Einsatztypen ;  
 b) Francostempel mit den zugehörigen Einsatztypen ;  
 c) Ausgabe - (Bestellungs-) Stempel mit den zugehörigen Einsatztypen ;

- d) Durchgangsstempel für Eisenbahn-Postbüreaus mit den zugehörigen Einsatztypen;
- e) Stempel »Recommandirt«;
- f) Stempel »Auslagen«;
- g) Färbe-Apparat mit eisernem Gestell;
- h) Färbe-Apparat im Blechkasten;
  - i) Stempelunterlage aus Gummi;
  - k) Stempelunterlage aus Filz mit Lederüberzug;
  - l) Gewöhnliche Briefträgertasche;
- m) Briefträgertasche mit Bügeln zur Aufnahme von Halbfolio-Briefen;
- n) Coursuhrtasche mit Coursuhr;
- o) Geldfahrpostbeutel mit Schutzleder;
- p) Fahrpostbeutel mit Siegellappen;
- q) Briefbeutel mit Schloss;
- r) Messer zum Durchschneiden der Umschnürung bei Brief- und Fahrpostbeuteln;
- s) eiserner Postbriefkasten (nach dem Schwedischen System mit Aenderungen vom Postdirector Schmitt in Cassel; Modell angefertigt in der Kunstschlosserei von Böhlke in Cassel).

#### V. Bücher und Karten etc.

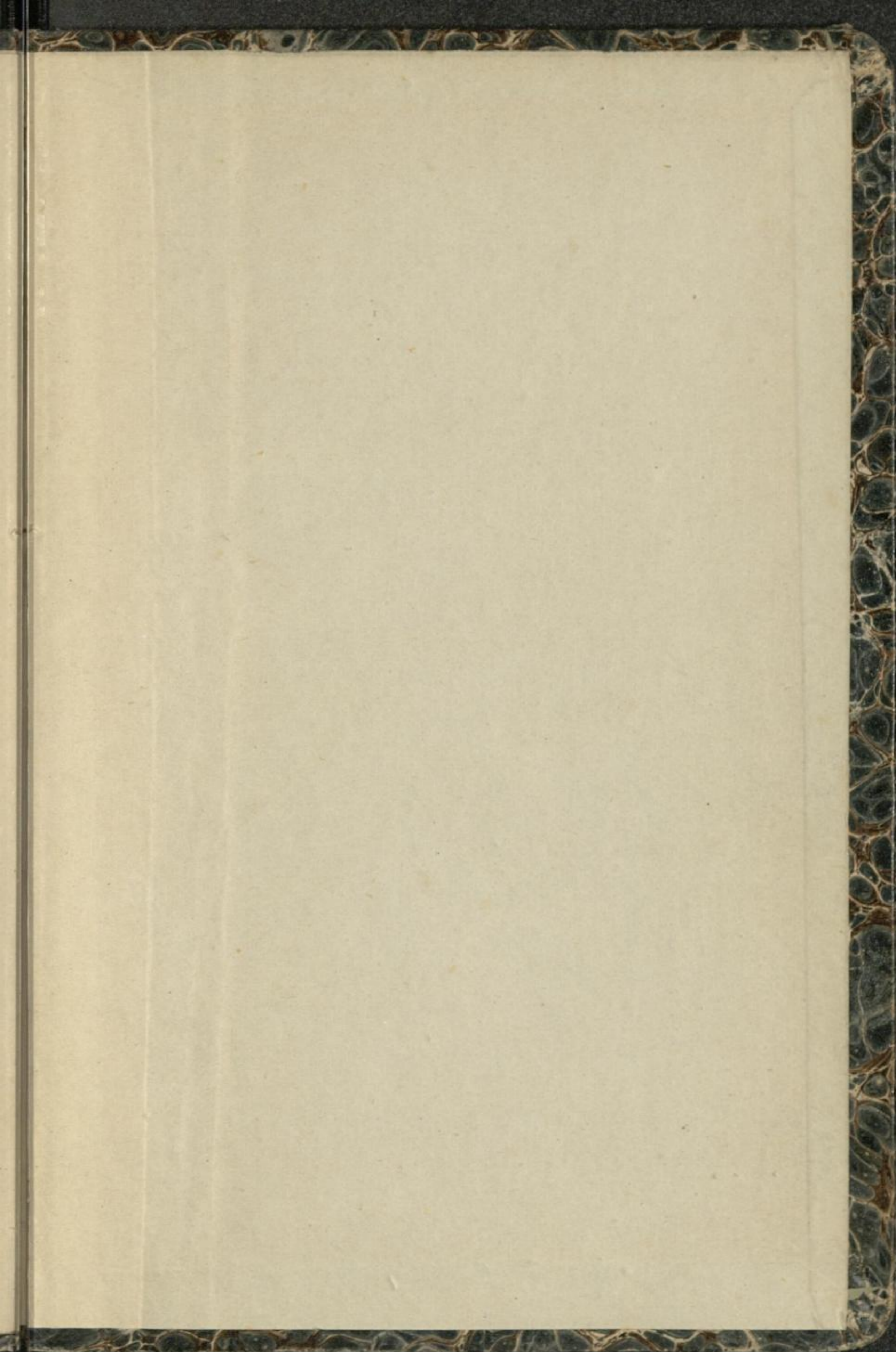
- a) Posthandbuch (Sammlung der auf das Postwesen des Deutschen Reichs bezüglichen Gesetze und Reglements);
- b) Postdienst-Instruction in drei Bänden;

- c) Dienstanweisung für Postagenturen;
- d) Dienstinstructionen für Postunterbeamte;
- e) Verzeichniss der Reichs-Postanstalten in Deutschland;
- f) Portotaxe;
- g) Briefportotarif für das Ausland;
- h) Fahrposttarif für das Ausland;
- i) Coursbuch;
- k) Speditionsmaterial;
- l) Mappe mit Post- und Eisenbahnkarten;
- m) Post-Statistik von 1870, 1871 und 1872;
- n) Geschichte der Preussischen Post von Stephan;
- o) Die Norddeutsche Feldpost in den Jahren 1870 und 1871;
- p) Postbuch zum Gebrauche für Correspondenten;
- q) Postwagen-Zeichnungen und Beschreibungen;
- r) Mappe mit Zeichnungen älterer Postwagen;
- s) Freimarken-Sammlung von 1890 verschiedenen Exemplaren in 103 Blättern.











[Blank white label]