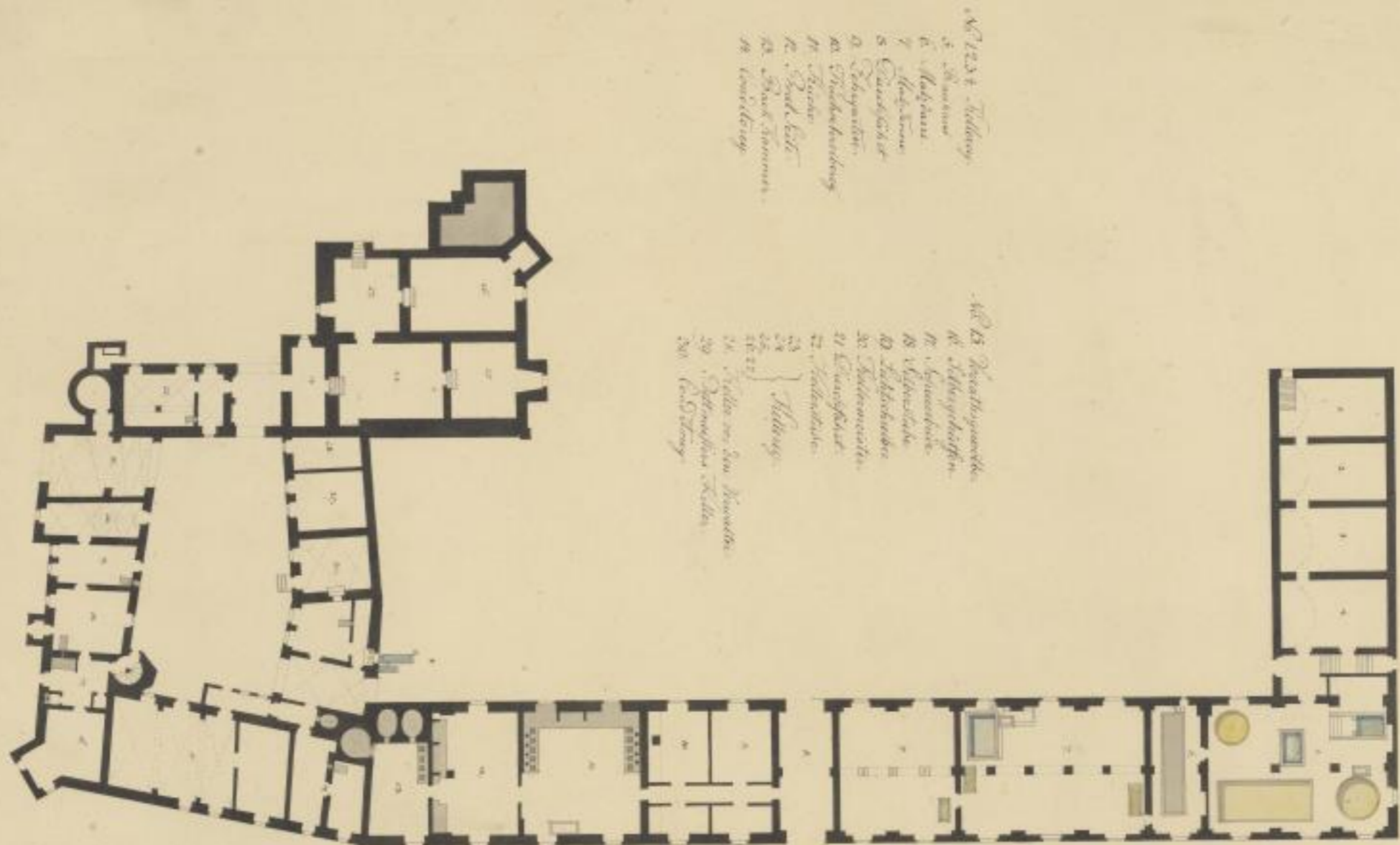


d 73

4
16
2
16
74
30
2
6.0
11
12
11
11





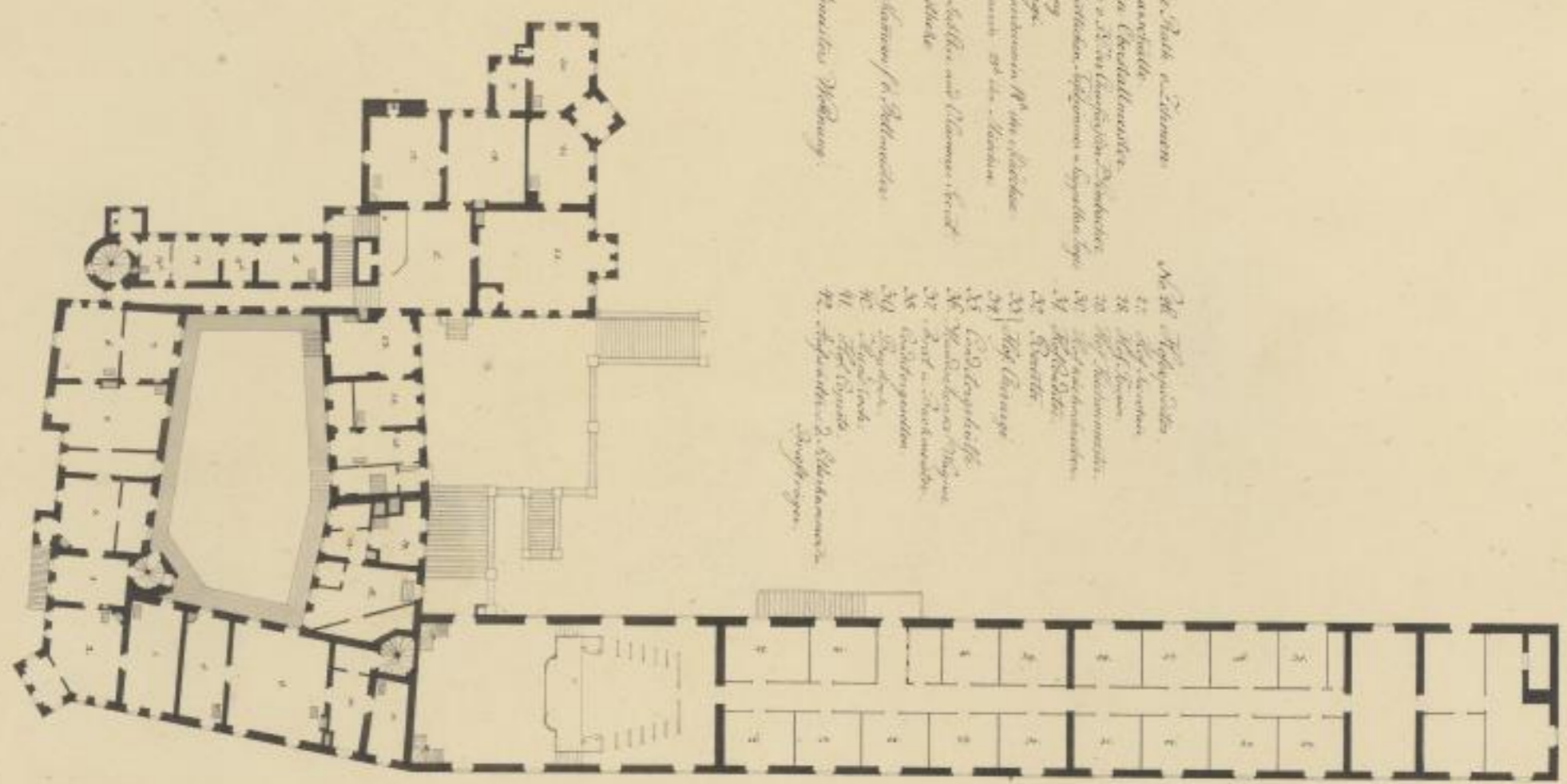
Nr 1234. Pillnitz
 1. Saal
 2. Kammer
 3. Kabinett
 4. Kabinett
 5. Kabinett
 6. Kabinett
 7. Kabinett
 8. Kabinett
 9. Kabinett
 10. Kabinett
 11. Kabinett
 12. Kabinett
 13. Kabinett
 14. Kabinett

Nr 13. Parterre
 1. Saal
 2. Kammer
 3. Kabinett
 4. Kabinett
 5. Kabinett
 6. Kabinett
 7. Kabinett
 8. Kabinett
 9. Kabinett
 10. Kabinett
 11. Kabinett
 12. Kabinett
 13. Kabinett
 14. Kabinett
 15. Kabinett
 16. Kabinett
 17. Kabinett
 18. Kabinett
 19. Kabinett
 20. Kabinett
 21. Kabinett
 22. Kabinett
 23. Kabinett
 24. Kabinett
 25. Kabinett
 26. Kabinett
 27. Kabinett
 28. Kabinett
 29. Kabinett
 30. Kabinett

Parterre vom alten Schloß zu Pillnitz an der Elbe.



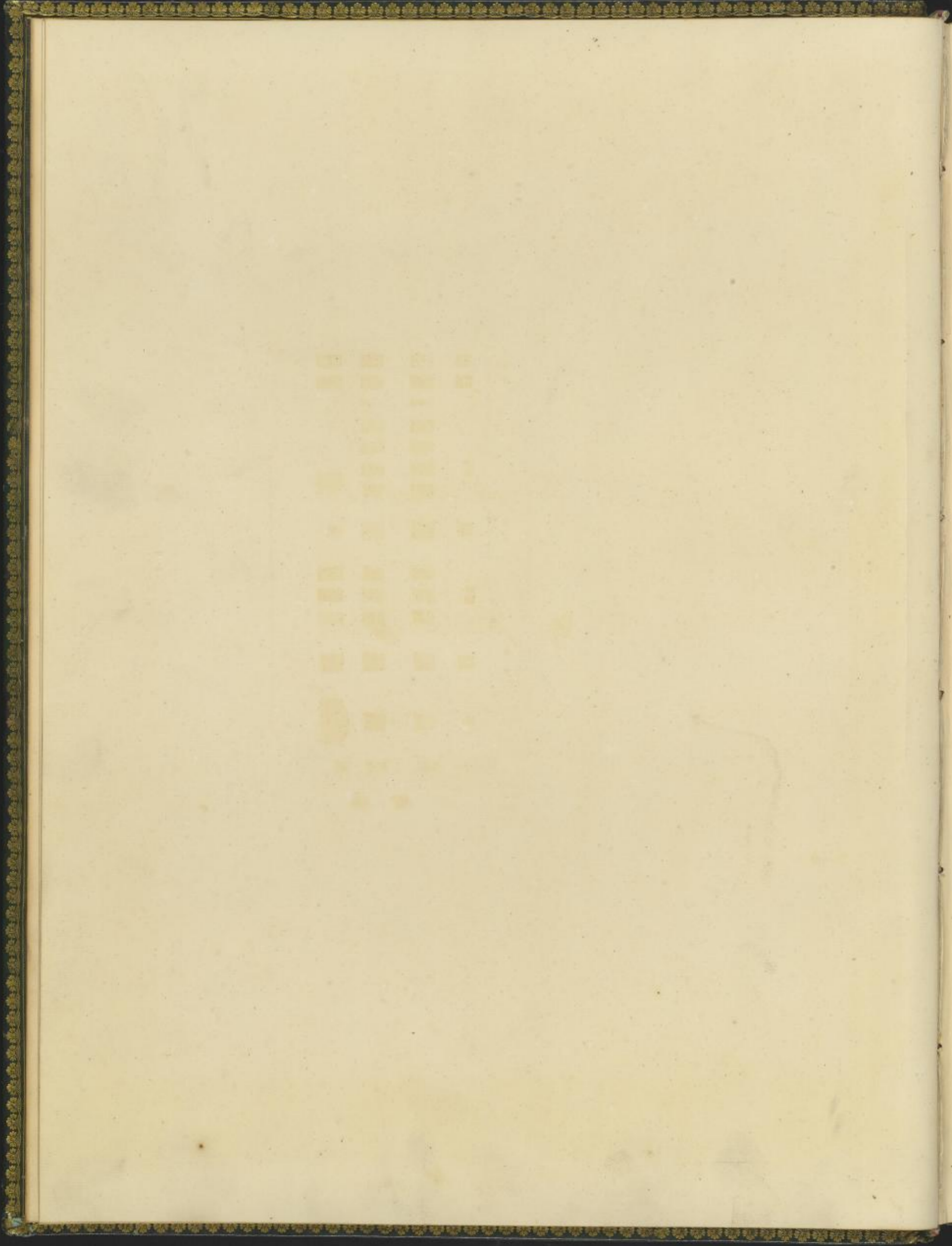




- No 12. Kleine Zahl v. Zimmern*
- 1. 4 Kuchenschloß
 - 2. 12 v. d. d. Kuchenschloß
 - 3. 12 v. d. d. Kuchenschloß
 - 4. 12 v. d. d. Kuchenschloß
 - 5. 12 v. d. d. Kuchenschloß
 - 6. 12 v. d. d. Kuchenschloß
 - 7. 12 v. d. d. Kuchenschloß
 - 8. 12 v. d. d. Kuchenschloß
 - 9. 12 v. d. d. Kuchenschloß
 - 10. 12 v. d. d. Kuchenschloß
 - 11. 12 v. d. d. Kuchenschloß
 - 12. 12 v. d. d. Kuchenschloß
 - 13. 12 v. d. d. Kuchenschloß
 - 14. 12 v. d. d. Kuchenschloß
 - 15. 12 v. d. d. Kuchenschloß
 - 16. 12 v. d. d. Kuchenschloß
 - 17. 12 v. d. d. Kuchenschloß
 - 18. 12 v. d. d. Kuchenschloß
 - 19. 12 v. d. d. Kuchenschloß
 - 20. 12 v. d. d. Kuchenschloß
 - 21. 12 v. d. d. Kuchenschloß
 - 22. 12 v. d. d. Kuchenschloß
 - 23. 12 v. d. d. Kuchenschloß
 - 24. 12 v. d. d. Kuchenschloß
 - 25. 12 v. d. d. Kuchenschloß
 - 26. 12 v. d. d. Kuchenschloß
 - 27. 12 v. d. d. Kuchenschloß
 - 28. 12 v. d. d. Kuchenschloß
 - 29. 12 v. d. d. Kuchenschloß
 - 30. 12 v. d. d. Kuchenschloß
 - 31. 12 v. d. d. Kuchenschloß
 - 32. 12 v. d. d. Kuchenschloß
 - 33. 12 v. d. d. Kuchenschloß
 - 34. 12 v. d. d. Kuchenschloß
 - 35. 12 v. d. d. Kuchenschloß
 - 36. 12 v. d. d. Kuchenschloß
 - 37. 12 v. d. d. Kuchenschloß
 - 38. 12 v. d. d. Kuchenschloß
 - 39. 12 v. d. d. Kuchenschloß
 - 40. 12 v. d. d. Kuchenschloß
 - 41. 12 v. d. d. Kuchenschloß
 - 42. 12 v. d. d. Kuchenschloß
 - 43. 12 v. d. d. Kuchenschloß
 - 44. 12 v. d. d. Kuchenschloß
 - 45. 12 v. d. d. Kuchenschloß
 - 46. 12 v. d. d. Kuchenschloß
 - 47. 12 v. d. d. Kuchenschloß
 - 48. 12 v. d. d. Kuchenschloß
 - 49. 12 v. d. d. Kuchenschloß
 - 50. 12 v. d. d. Kuchenschloß
 - 51. 12 v. d. d. Kuchenschloß
 - 52. 12 v. d. d. Kuchenschloß
 - 53. 12 v. d. d. Kuchenschloß
 - 54. 12 v. d. d. Kuchenschloß
 - 55. 12 v. d. d. Kuchenschloß
 - 56. 12 v. d. d. Kuchenschloß
 - 57. 12 v. d. d. Kuchenschloß
 - 58. 12 v. d. d. Kuchenschloß
 - 59. 12 v. d. d. Kuchenschloß
 - 60. 12 v. d. d. Kuchenschloß
 - 61. 12 v. d. d. Kuchenschloß
 - 62. 12 v. d. d. Kuchenschloß
 - 63. 12 v. d. d. Kuchenschloß
 - 64. 12 v. d. d. Kuchenschloß
 - 65. 12 v. d. d. Kuchenschloß
 - 66. 12 v. d. d. Kuchenschloß
 - 67. 12 v. d. d. Kuchenschloß
 - 68. 12 v. d. d. Kuchenschloß
 - 69. 12 v. d. d. Kuchenschloß
 - 70. 12 v. d. d. Kuchenschloß
 - 71. 12 v. d. d. Kuchenschloß
 - 72. 12 v. d. d. Kuchenschloß
 - 73. 12 v. d. d. Kuchenschloß
 - 74. 12 v. d. d. Kuchenschloß
 - 75. 12 v. d. d. Kuchenschloß
 - 76. 12 v. d. d. Kuchenschloß
 - 77. 12 v. d. d. Kuchenschloß
 - 78. 12 v. d. d. Kuchenschloß
 - 79. 12 v. d. d. Kuchenschloß
 - 80. 12 v. d. d. Kuchenschloß
 - 81. 12 v. d. d. Kuchenschloß
 - 82. 12 v. d. d. Kuchenschloß
 - 83. 12 v. d. d. Kuchenschloß
 - 84. 12 v. d. d. Kuchenschloß
 - 85. 12 v. d. d. Kuchenschloß
 - 86. 12 v. d. d. Kuchenschloß
 - 87. 12 v. d. d. Kuchenschloß
 - 88. 12 v. d. d. Kuchenschloß
 - 89. 12 v. d. d. Kuchenschloß
 - 90. 12 v. d. d. Kuchenschloß
 - 91. 12 v. d. d. Kuchenschloß
 - 92. 12 v. d. d. Kuchenschloß
 - 93. 12 v. d. d. Kuchenschloß
 - 94. 12 v. d. d. Kuchenschloß
 - 95. 12 v. d. d. Kuchenschloß
 - 96. 12 v. d. d. Kuchenschloß
 - 97. 12 v. d. d. Kuchenschloß
 - 98. 12 v. d. d. Kuchenschloß
 - 99. 12 v. d. d. Kuchenschloß
 - 100. 12 v. d. d. Kuchenschloß
- No 11. Kleine Zahl v. Zimmern*
- 1. 12 v. d. d. Kuchenschloß
 - 2. 12 v. d. d. Kuchenschloß
 - 3. 12 v. d. d. Kuchenschloß
 - 4. 12 v. d. d. Kuchenschloß
 - 5. 12 v. d. d. Kuchenschloß
 - 6. 12 v. d. d. Kuchenschloß
 - 7. 12 v. d. d. Kuchenschloß
 - 8. 12 v. d. d. Kuchenschloß
 - 9. 12 v. d. d. Kuchenschloß
 - 10. 12 v. d. d. Kuchenschloß
 - 11. 12 v. d. d. Kuchenschloß
 - 12. 12 v. d. d. Kuchenschloß
 - 13. 12 v. d. d. Kuchenschloß
 - 14. 12 v. d. d. Kuchenschloß
 - 15. 12 v. d. d. Kuchenschloß
 - 16. 12 v. d. d. Kuchenschloß
 - 17. 12 v. d. d. Kuchenschloß
 - 18. 12 v. d. d. Kuchenschloß
 - 19. 12 v. d. d. Kuchenschloß
 - 20. 12 v. d. d. Kuchenschloß
 - 21. 12 v. d. d. Kuchenschloß
 - 22. 12 v. d. d. Kuchenschloß
 - 23. 12 v. d. d. Kuchenschloß
 - 24. 12 v. d. d. Kuchenschloß
 - 25. 12 v. d. d. Kuchenschloß
 - 26. 12 v. d. d. Kuchenschloß
 - 27. 12 v. d. d. Kuchenschloß
 - 28. 12 v. d. d. Kuchenschloß
 - 29. 12 v. d. d. Kuchenschloß
 - 30. 12 v. d. d. Kuchenschloß
 - 31. 12 v. d. d. Kuchenschloß
 - 32. 12 v. d. d. Kuchenschloß
 - 33. 12 v. d. d. Kuchenschloß
 - 34. 12 v. d. d. Kuchenschloß
 - 35. 12 v. d. d. Kuchenschloß
 - 36. 12 v. d. d. Kuchenschloß
 - 37. 12 v. d. d. Kuchenschloß
 - 38. 12 v. d. d. Kuchenschloß
 - 39. 12 v. d. d. Kuchenschloß
 - 40. 12 v. d. d. Kuchenschloß
 - 41. 12 v. d. d. Kuchenschloß
 - 42. 12 v. d. d. Kuchenschloß
 - 43. 12 v. d. d. Kuchenschloß
 - 44. 12 v. d. d. Kuchenschloß
 - 45. 12 v. d. d. Kuchenschloß
 - 46. 12 v. d. d. Kuchenschloß
 - 47. 12 v. d. d. Kuchenschloß
 - 48. 12 v. d. d. Kuchenschloß
 - 49. 12 v. d. d. Kuchenschloß
 - 50. 12 v. d. d. Kuchenschloß
 - 51. 12 v. d. d. Kuchenschloß
 - 52. 12 v. d. d. Kuchenschloß
 - 53. 12 v. d. d. Kuchenschloß
 - 54. 12 v. d. d. Kuchenschloß
 - 55. 12 v. d. d. Kuchenschloß
 - 56. 12 v. d. d. Kuchenschloß
 - 57. 12 v. d. d. Kuchenschloß
 - 58. 12 v. d. d. Kuchenschloß
 - 59. 12 v. d. d. Kuchenschloß
 - 60. 12 v. d. d. Kuchenschloß
 - 61. 12 v. d. d. Kuchenschloß
 - 62. 12 v. d. d. Kuchenschloß
 - 63. 12 v. d. d. Kuchenschloß
 - 64. 12 v. d. d. Kuchenschloß
 - 65. 12 v. d. d. Kuchenschloß
 - 66. 12 v. d. d. Kuchenschloß
 - 67. 12 v. d. d. Kuchenschloß
 - 68. 12 v. d. d. Kuchenschloß
 - 69. 12 v. d. d. Kuchenschloß
 - 70. 12 v. d. d. Kuchenschloß
 - 71. 12 v. d. d. Kuchenschloß
 - 72. 12 v. d. d. Kuchenschloß
 - 73. 12 v. d. d. Kuchenschloß
 - 74. 12 v. d. d. Kuchenschloß
 - 75. 12 v. d. d. Kuchenschloß
 - 76. 12 v. d. d. Kuchenschloß
 - 77. 12 v. d. d. Kuchenschloß
 - 78. 12 v. d. d. Kuchenschloß
 - 79. 12 v. d. d. Kuchenschloß
 - 80. 12 v. d. d. Kuchenschloß
 - 81. 12 v. d. d. Kuchenschloß
 - 82. 12 v. d. d. Kuchenschloß
 - 83. 12 v. d. d. Kuchenschloß
 - 84. 12 v. d. d. Kuchenschloß
 - 85. 12 v. d. d. Kuchenschloß
 - 86. 12 v. d. d. Kuchenschloß
 - 87. 12 v. d. d. Kuchenschloß
 - 88. 12 v. d. d. Kuchenschloß
 - 89. 12 v. d. d. Kuchenschloß
 - 90. 12 v. d. d. Kuchenschloß
 - 91. 12 v. d. d. Kuchenschloß
 - 92. 12 v. d. d. Kuchenschloß
 - 93. 12 v. d. d. Kuchenschloß
 - 94. 12 v. d. d. Kuchenschloß
 - 95. 12 v. d. d. Kuchenschloß
 - 96. 12 v. d. d. Kuchenschloß
 - 97. 12 v. d. d. Kuchenschloß
 - 98. 12 v. d. d. Kuchenschloß
 - 99. 12 v. d. d. Kuchenschloß
 - 100. 12 v. d. d. Kuchenschloß

Erste Etage vom alten Schloß zu Piltnitz an der Elbe.







Neuere Ansicht des vorerwähnten alten Königl. Lustschlosses zu Pillnitz, zum Abend
gezeichnet, wie solches vor dem am 1. Mai 1788. erfolgten Brand zu sehen gewesen ist.

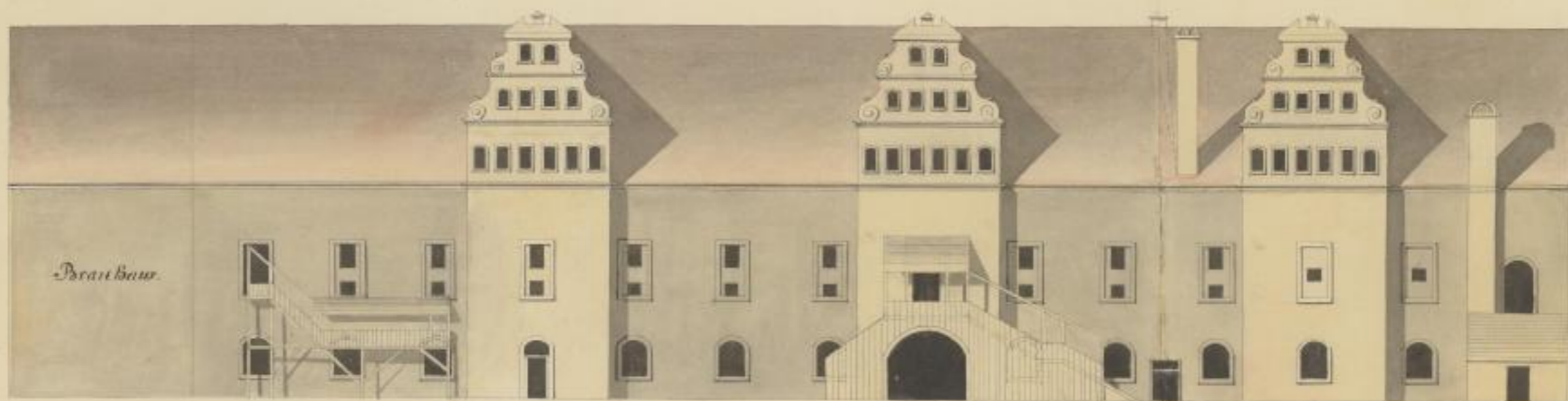
1747

Handwritten text, likely bleed-through from the reverse side of the page.

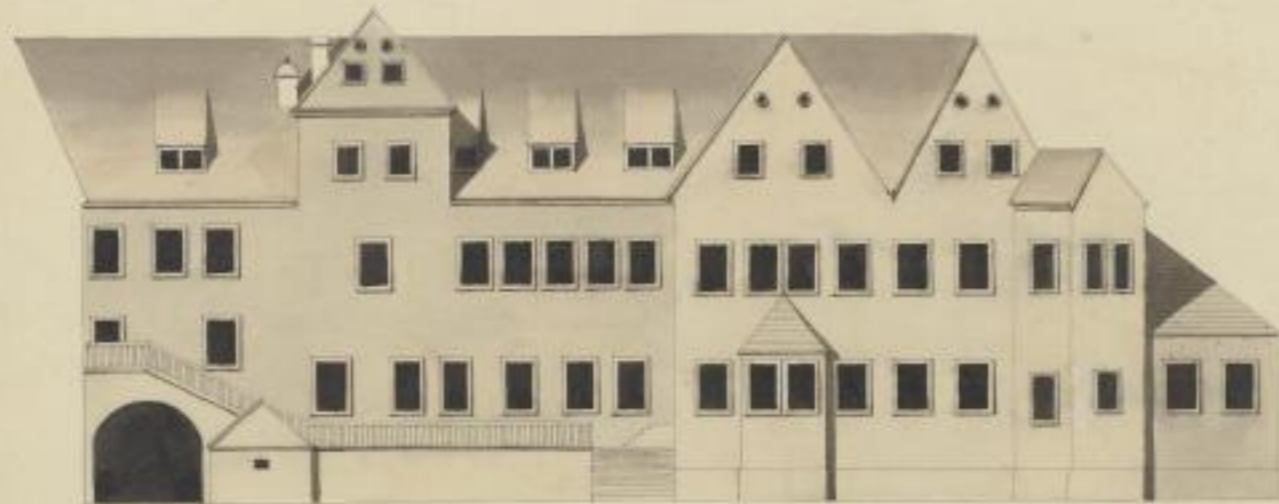
Aussicht des alten Schloßes zu Pillnitz gegen Mittag und des an dasselbe in einer gleichen Fronte angebauteu großen Flügels, oder sogenannten Logen Gebäudes.



Hintere Ansicht des großen Flügel, oder sogenannten Vogen, Gebäudes am alten Schloße zu Pillnitz gegen Mitternacht.



Liv. G. ad pag. 43.



Ansicht aus Ost vom alten Schlosse zu Pillnitz gegen Moravn. Links von der Treppe ist der
Eingang ins Theater, rechts in die Wohnung des Bettendiebes und in die Hof-Apothek.

Lit. H. ad pag. 13.

Eingang in die Wohnung des Schulmeisters und in die Hof-Küche.



1/2 Ellen

Lit. I. ad pag. 43.

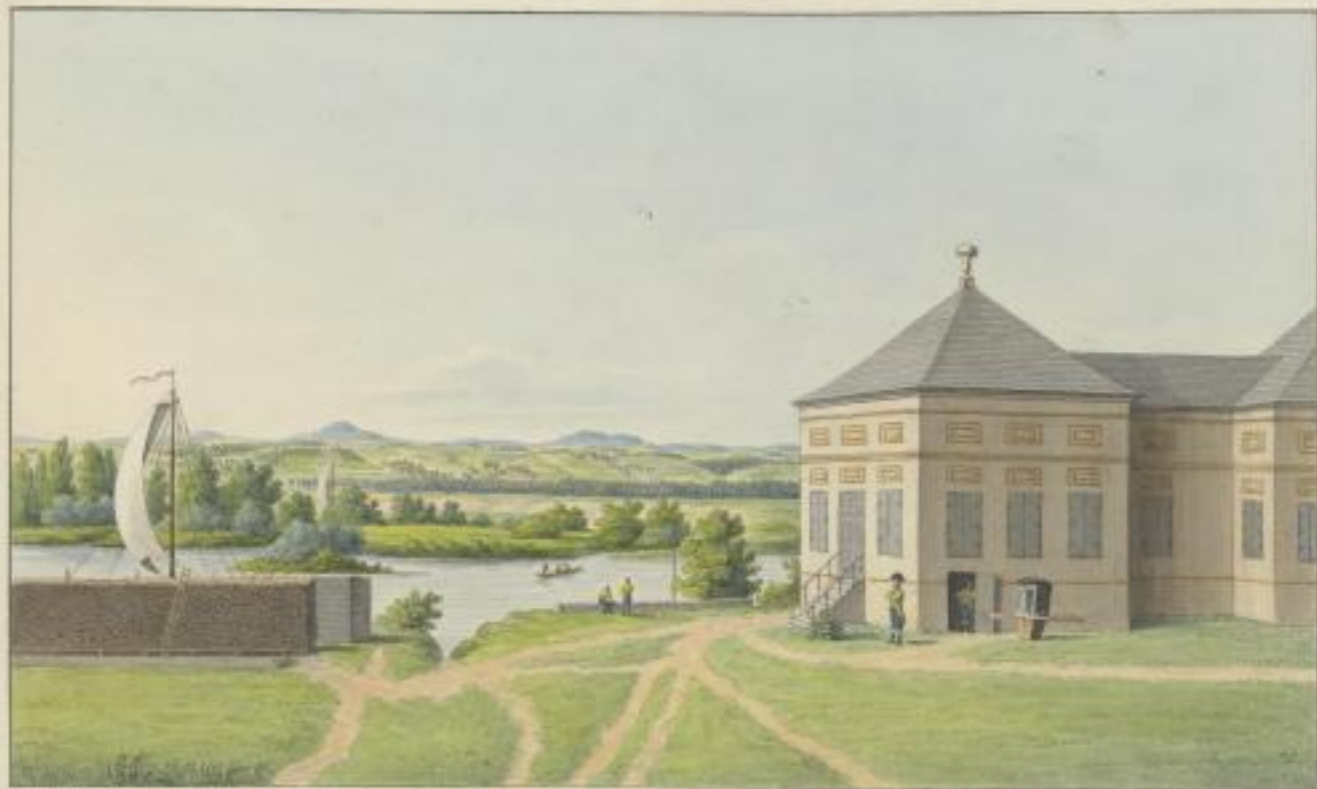


Aufsicht der hintern Theil vom alten Schlosse zu Pillnitz gegen Mitternacht,
nebst der Einfahrt in die Gallerij.

Lit: K. 100/111

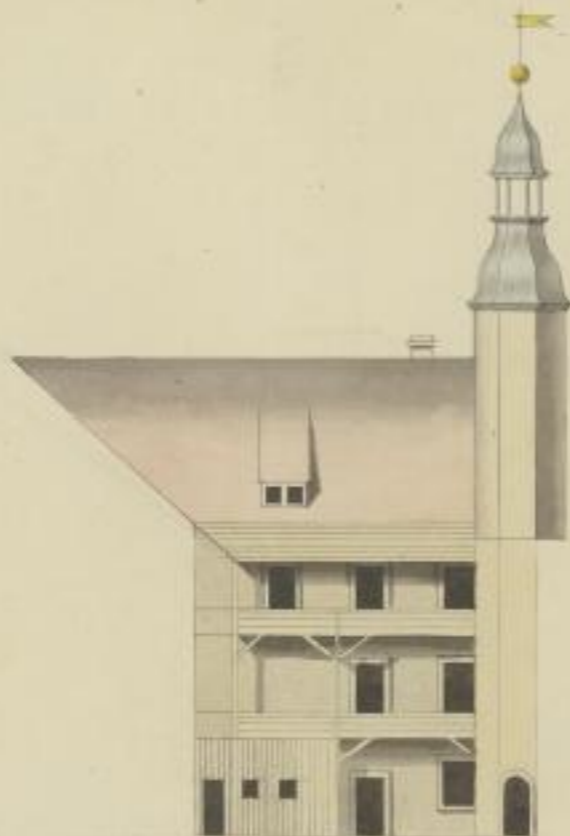


Perspectivische Ansicht eines Theils des Königl. alten Schlosses zu Pillnitz nebst einigen Nebenge-
bäuden im großen Hofe davor. Aus dem Logiergebäude aufgenommen. Ad. 1802.



Perspective Ansicht eines Theils des ehemaligen Venus-Tempels beim Local. alten Schloss zu Pillnitz
nach der Seite hin. Aus dem Logengebäude aufgenommen. A. 8. 1802.

Lit. M. ad pag. 45.



Äußerer Aufsicht gegen Mittelnacht des alten Schlosses zu Pillnitz im kleinen Schloßhof dargestellt.

Lit. N. ad pag. 15.



Äußere Ansicht gegen Westen, des alten Schlosses zu Pillnitz, im kleinen Schlosshof daselbst.

Litt. O. ad pag. 45.



Außerer Ansicht gegen Mittag, des alten Schloßes zu Pillnitz im kleinen Schloßhof daselbst.



Liv. P. ad pag. 45.



Äußere Ansicht gegen Abend des alten Schlosses zu Pillnitz, im kleinen Schloßhof dazwischen.

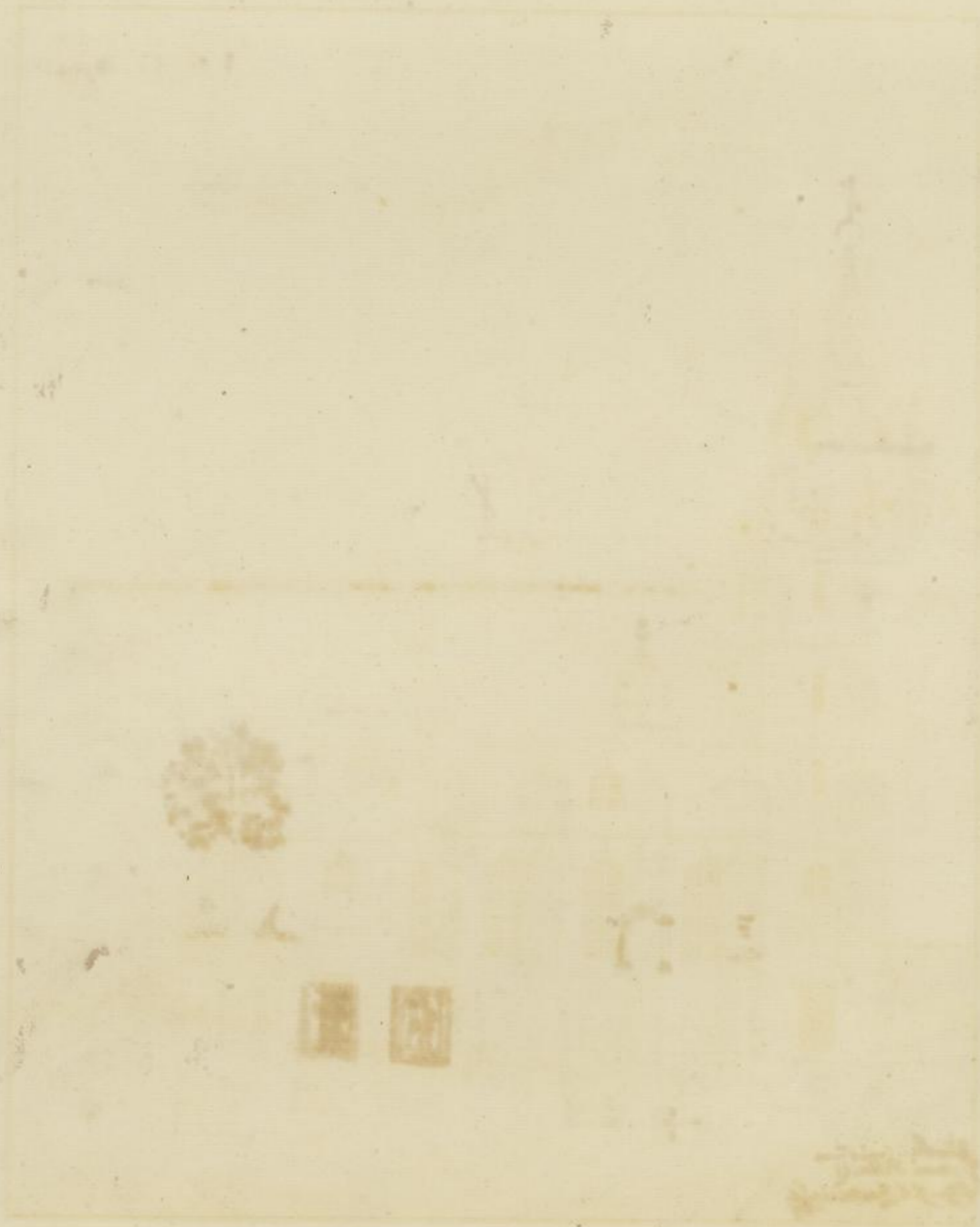


LIT: Q. ad pag. 85.

Neuzeitliche Abbildung der ehemaligen kralten Schlosskirche
zu Pillnitz, gegen Mittag gesehen.
1723. M. I. G. R.

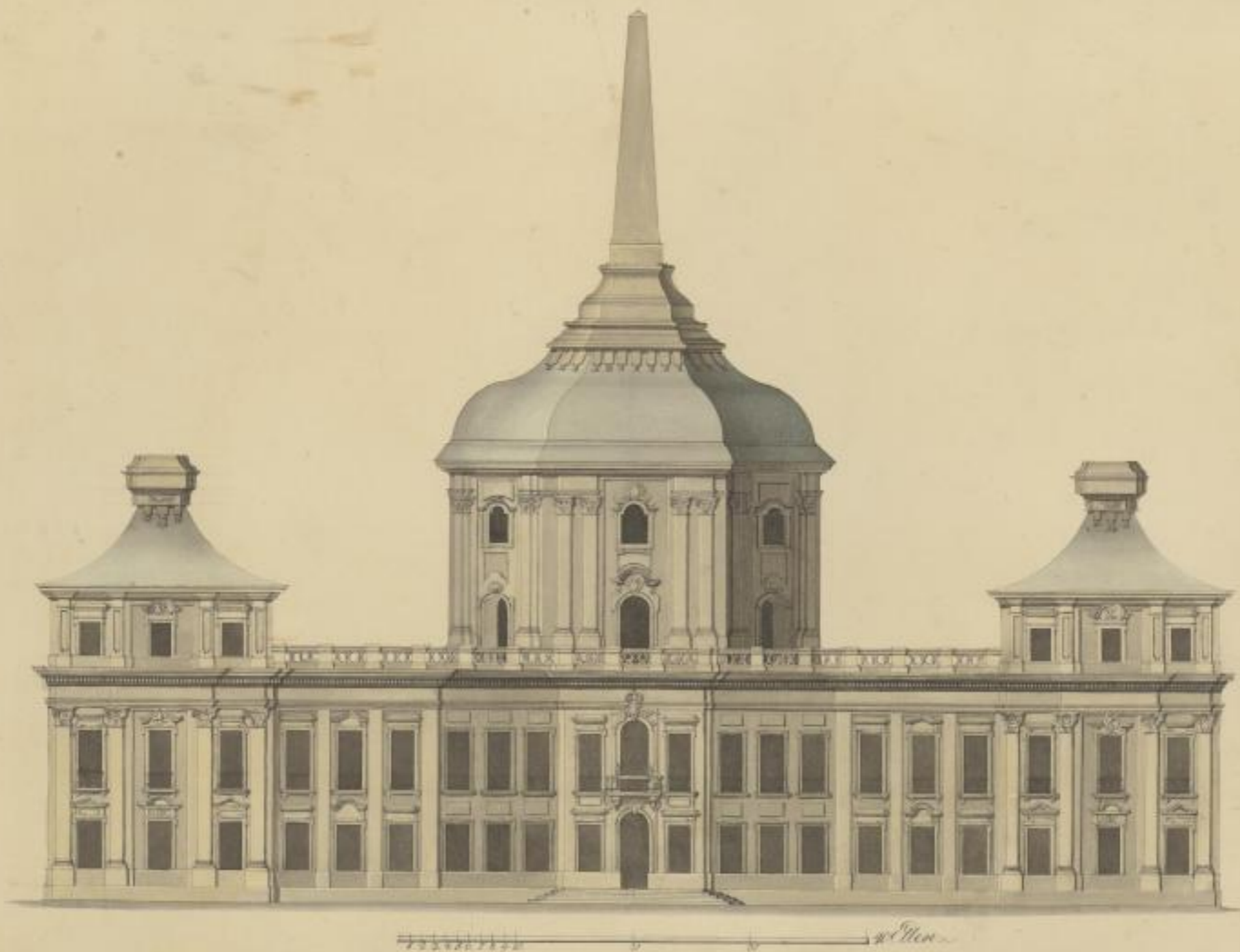


Zur Beschreibung
von Pillnitz.
Gezeichnet v. A. Zuccarini





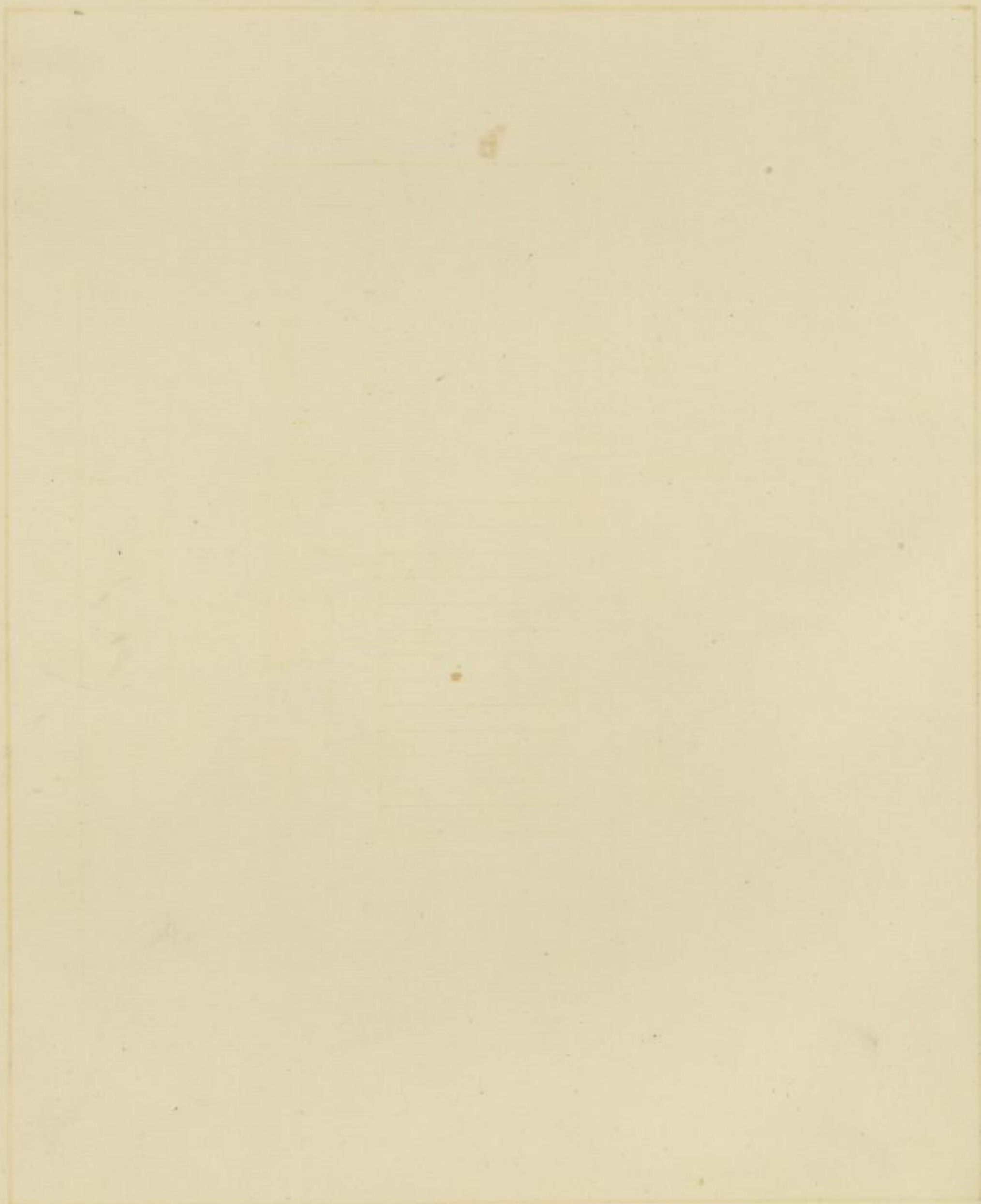
1781

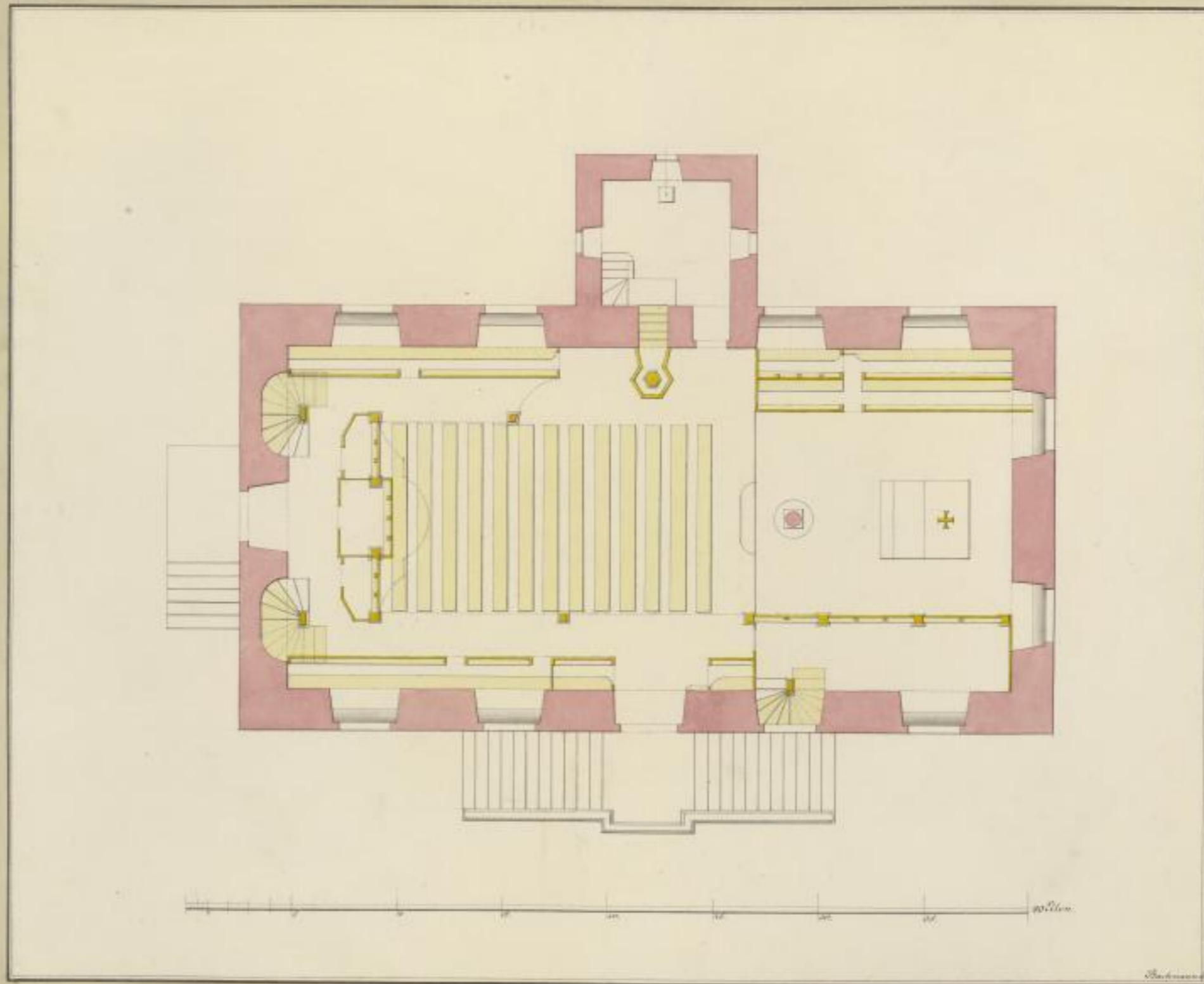


— 1 — 2 — 3 — 4 — 5 — 6 — 7 — 8 — 9 — 10 — 11 — 12 — 13 — 14 — 15 — 16 — 17 — 18 — 19 — 20 — 21 — 22 — 23 — 24 — 25 — 26 — 27 — 28 — 29 — 30 — 31 — 32 — 33 — 34 — 35 — 36 — 37 — 38 — 39 — 40 — 41 — 42 — 43 — 44 — 45 — 46 — 47 — 48 — 49 — 50 — 51 — 52 — 53 — 54 — 55 — 56 — 57 — 58 — 59 — 60 — 61 — 62 — 63 — 64 — 65 — 66 — 67 — 68 — 69 — 70 — 71 — 72 — 73 — 74 — 75 — 76 — 77 — 78 — 79 — 80 — 81 — 82 — 83 — 84 — 85 — 86 — 87 — 88 — 89 — 90 — 91 — 92 — 93 — 94 — 95 — 96 — 97 — 98 — 99 — 100 — Ellen



Part 1





Pallas

1771

Faint, illegible text, likely bleed-through from the reverse side of the page.

LIT. V.

Zeichnungen
der

in der vormaligen alten
Schloß Kirche zu Pillnitz

gestandenen

Monumente, Epitaphien,

Altar und Taufstein, ꝛꝛ,

als so viel derselben davon in die gegen-

wärtige Kirche daselbst gebracht worden

und annoch vorhanden sind.

In dem ...
 ...
 ...
 ...
 ...
 ...
 ...
 ...
 ...

Den 21. October 1637 starb
fröhlichen Auferstehung.

1637 selig Annae Sophie gebornen von Siaman, nachdem
sieget dem Leibe nach in der Erden und erwaschet einer



1637 selig Annae Sophie gebornen von Siaman, nachdem
sieget dem Leibe nach in der Erden und erwaschet einer

Infantum de more maris lactaria morant
Qui lacte infantum distilla more maris.

1637 selig Annae Sophie gebornen von Siaman, nachdem
sieget dem Leibe nach in der Erden und erwaschet einer

Vater Mutter.

Hier ruhet in GOTT der Hochwohlgebohrne Herr, Herr
 Johann Albrecht, Ritters Stamata von Gumb und Ko-
 schinbergk, ist Anno 1634 den 4. Januarij in Chri-
 sto seelig entschlafen, hat im Exilio 26. Jahr und 6
 Monat zugebracht, seines Alters 67. Jahr und 10. Er. Gnaden
 liegt begraben Dero herlichstes Zöchterlein Johanna Sophia
 nächsther nach. Nachstehende Er. Gnaden herlichstes Gnaden praxat wider Anno
 1642 an St. Catharinen Tag ihres Alters 17. Jahr, loder verstorben. Deren Se-
 len alle in GOTT
 amen

Maria Magdalena Stamata
 Tochter des Ritters Stamata von Gumb und Koschinbergk
 ist Anno 1642 den 17. Julij in Christo seelig entschlafen, hat im Exilio
 10. Jahr und 6. Monat zugebracht, ihres Alters 26. Jahr und 10. Er. Gnaden
 liegt begraben Dero herlichstes Zöchterlein Johanna Sophia
 nächsther nach. Nachstehende Er. Gnaden herlichstes Gnaden praxat wider Anno
 1642 an St. Catharinen Tag ihres Alters 17. Jahr, loder verstorben. Deren Se-
 len alle in GOTT
 amen

Hier wenn ich dich mit liebe schone ich, nicht nach Freund und Ede. Wenn wir gleich Abtund
 Sein verstand, ist es da doch ein wenig, dieses hat und nun Zeit.
 Symbolum
 Dessen Jesu Du bist ich Du stehst ich
 Airtuch, ist uns lebendig

D.V.L.	D.V.B.	D.V.L.	D.V.S.
			
D.V.P.	<p>Alber ruhet in GOT I der Hoch Edelgeborne Gehrliche Räte Rathhafft Herr Gütther von Pittau aus dem Hause Tschirn auf Pittau. Krieges Hauptmann und des Reichs von Wittichen Schlichts gewesener Rathsch. Er ward geboren zu Tschirn den 6 April 1604 starb zu Dresden den 28 April 1669 im 66ten Jahr sein Alter 66 Jahr 2 Wochen 10 und ward am 2. May in des Königs hiesigen Pommerisch alhier gebracht, wo er ein herrliches Andenken erwarbt.</p>		D.V.D.
			
D.V.B.			D.V.R.
			
D.V.S.			D.V.L.
			
D.V.L.			D.V.S.
			
D.V.M.	D.V.B.	D.V.L.	D.V.S.
			

Röm. XII. v. VIII.
Leben wir, so leben wir den Herrn,
sterben wir, so sterben wir den
Herrn, darum wir leben oder
sterben, so sind wir des Herrn.

Sap. III. v. I.
Der Gerechten Seelen sind in
GOTTES Hand und keine Qual
rühret sie an.







Faint, illegible text or markings at the top of the page.

A large, faint, curved mark or smudge, possibly a bleed-through from the reverse side of the page.

A smaller, faint, irregular mark or smudge located in the lower-left quadrant of the page.

A small, faint, irregular mark or smudge located near the bottom-left corner of the page.

Die Hoch. Edle viel Eugendfame Frau Ursula von
Koblenz von Erleuchtung auß dem Gump Saathum des Hoch. Erben u. Erbherren. Sachin von Koblenz
Koblenz

Gal. 6. v. 17.
Es sey fern von mir rühmen, denn allein
sondentlich in der. Ich Christi durch mich
den mich die Welt abschneidet ist, und ich der Welt.

D. V. L.
D. V. S.
D. V. D.
D. V. S.
D. V. K.
D. V. S.
D. V. S.
D. V. S.

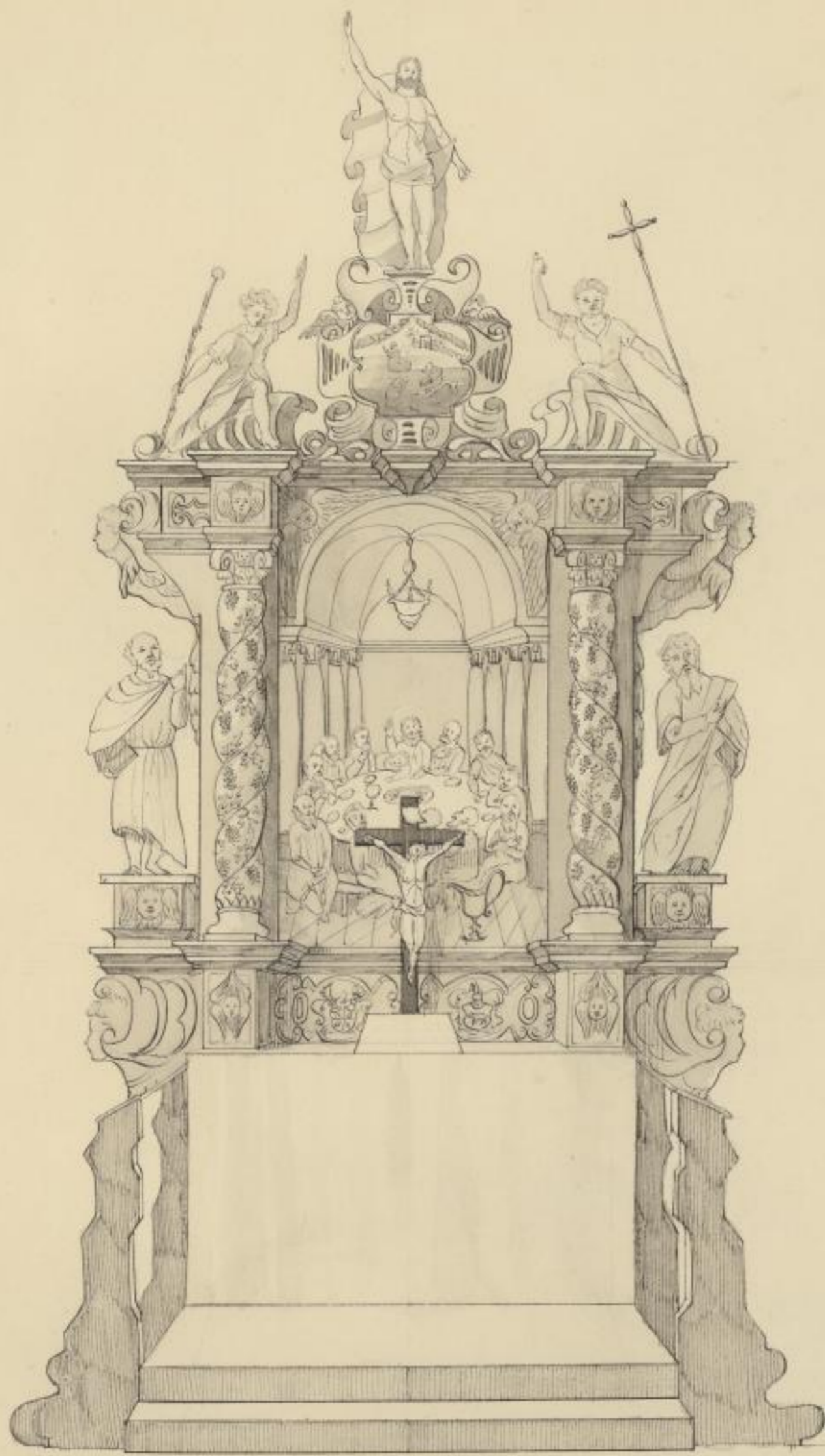
Gal. 2. v. 10.
Ich bin kein Judentum nicht ich, sondern Christus ist
in mir, der mich nicht hat, und ich selbst für mich
begehre.

Die Hoch. Edle viel Eugendfame Frau Ursula von
Koblenz von Erleuchtung auß dem Gump Saathum des Hoch. Erben u. Erbherren. Sachin von Koblenz
Koblenz

1771



1711



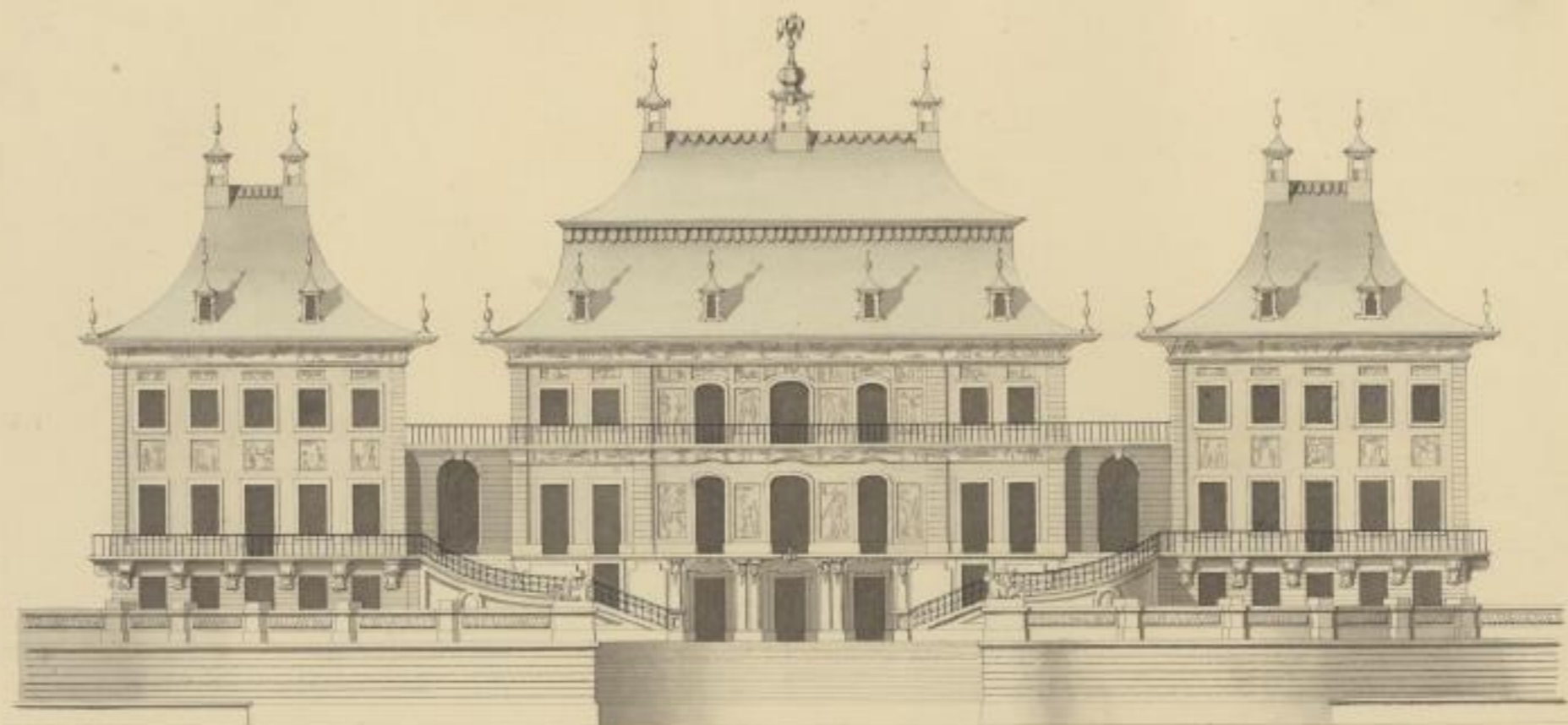
Faint, illegible text, possibly a title or page number.





————— *Westen*

Schematische Ansicht des gegen Mittag gelegenen Berg-Palais im Garten des Königl. Lust-Schlosses zu Pillnitz.



60 Ellen.

Schematische Ansicht des gegen Mittag gegen das Wasser Palais im Garten des Königl. Lust Schlosses in Pillnitz.

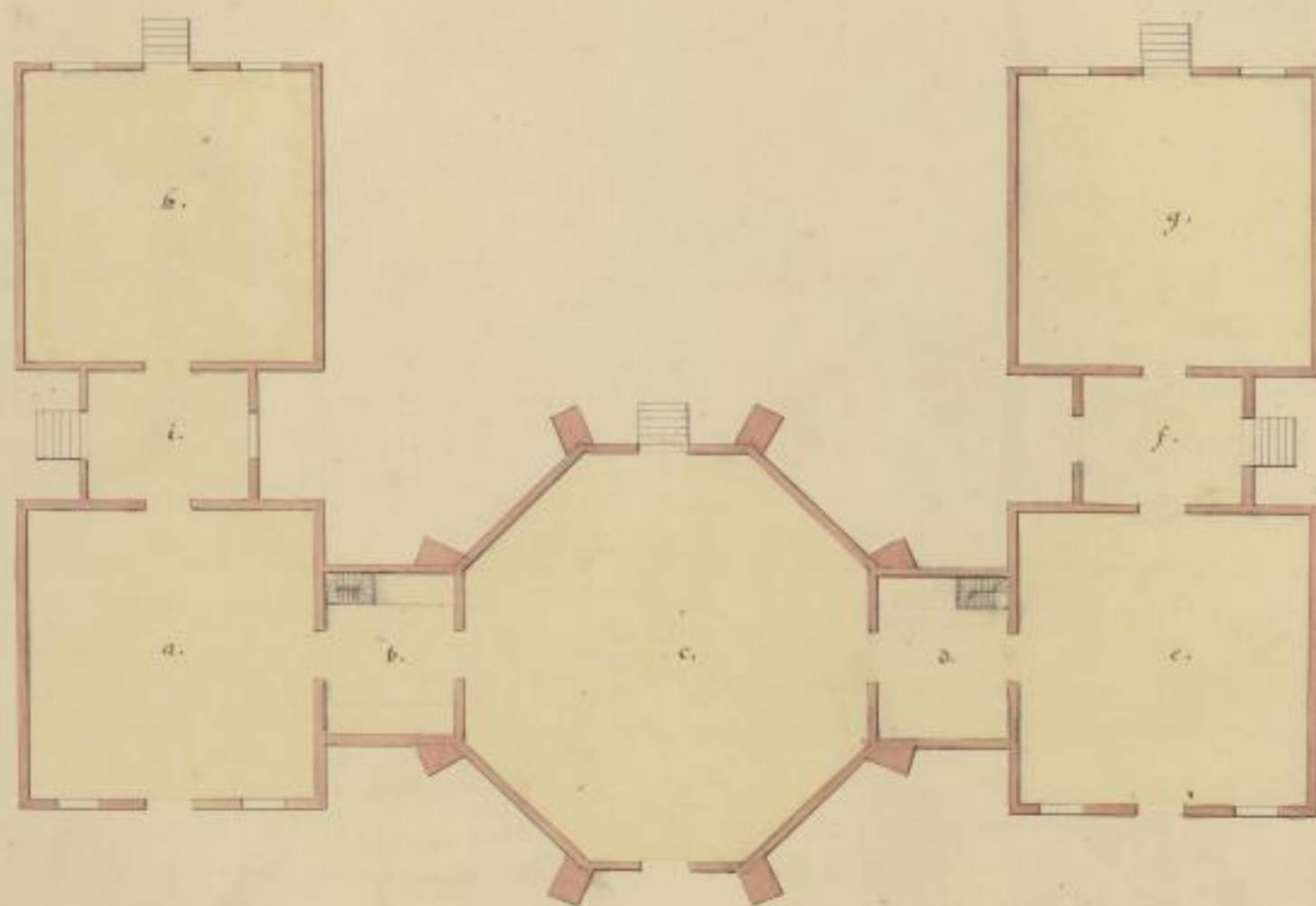


Vordere Ansicht der gegen Abend gelegenen Venus-Tempels im Garten neben dem Schlosse zu Pillnitz.



Hintere Ansicht der gegen Morgen gelegenen Venus-Tempels im Garten neben dem Schlosse zu Pillnitz.

Grundriß des ehemaligen Venus-Tempel bey dem Schloß Pilsnitz.





Verfasser ist D. May u. Schiller gen.

C. F. Schwanke sculp.

*Ruinen vom alten Königl. Schloß zu Pillnitz
welches nach dem Sporn-Schloß u. der Kapelle den 1. May 1815 abgebrannt ist.*

Ms. 9 72



[Small, illegible paper label]