

Berittene Abteilung:

Pol.-Inspektor: Uhlmann, Pol.-Kommissare: Stoy und Meißner
Stallungen: Nierberggraben 5 und Schießgasse 7

Polizeigefangenhäuser:

Gefängnis-Vorsteher: Grube, Gustav Hermann

Grenzen der einzelnen Sicherheitspolizeibezirke

1. Bezirk wird eingeschlossen im Osten: Hälfte der Friedrich-August-Brücke, Schloßplatz, westliche Seite der Augustusstraße, des Jüdenhofs und der Galeriestraße einschl., Altmarkt, ausschl. der östlichen Fahrstraße, westliche und südliche Seite An der Kreuzkirche, Schulgasse ausschl., östliche Seite der Viktoriastraße einschl.; im Süden: Waisenhausstraße einschl.; im Westen: östliche Seite des Dippoldiswaldaer Platzes ausschl., Marienstraße und Postplatz einschl., westliche Seite des Zwingergebäudes, Zwingerwall, Landestheater, Hotel Bellevue einschl.; im Norden: Stromstrich der Elbe.

2. Bezirk im Osten: Hälfte der Carolabrücke, Elbberg einschl., Amalienstraße einschl., Birnaischer Platz einschl., Johannesstraße einschl.; im Süden: Georgplatz nördliche Seite einschl., Waisenhausstraße einschl.; im Westen: östliche Seite der Viktoriastraße ausschl., Schulgasse einschl., An der Kreuzkirche östliche und nördliche Seite einschl., östliche Seite des Altmarktes einschl., Galeriestraße östliche Seite einschl., Jüdenhof östliche Seite einschl., Augustusstraße östliche Seite einschl., Schloßplatz östliche Seite einschl.; im Norden: Stromstrich der Elbe.

3. Bezirk im Osten: Briesnitzbach ausschl.; im Süden: Stromstrich der Elbe (einschl. halbe Albert-, Carola- und Friedrich-August-Brücke), vom Briesnitzbach bis Marienbrücke; im Westen: die rechtsufrige Hälfte der Marienbrücke, östliche Seite der Antonstraße bis zur Hainstraße; im Norden: Antonstraße südl. Seite einschl. von der Hainstraße bis Albertplatz, Albertplatz mit Ausnahme der nördl. Seite einschl., Bauhner Straße südliche Seite einschl. bis Holzhofgasse, Holzhofgasse einschl. bis Wolfsgasse, Holzhofgasse südliche Seite einschl.

4. Bezirk im Osten: Viadukt der Marienbrücke einschl. Bahnunterführungen; im Süden: der 21. Polizeibezirk (Löbtau); im Westen: der 20. Polizeibezirk (Cotta); im Norden: Stromstrich der Elbe.

5. Bezirk im Osten: halbe Albertbrücke einschl., Sachsenplatz einschl., Sachsenallee einschl., Eliasplatz einschl., Eliasstraße einschl., Lennéstraße einschl.; im Süden: Birnaische Straße einschl.; im Westen: Birnaischer Platz ausschl., Amalienstraße und Elbberg ausschl.; im Norden: Stromstrich der Elbe.

6. Bezirk im Osten: Birnaische Straße ausschl., Lennéstraße einschl., Gellertstraße ausschl.; im Süden: Bahnkörper der Eisenbahn bis Prager Straße, nördliche Seite des Platzes am Hauptbahnhof einschl., Willestraße, Kohlschütterstraße ausschl., Plauenscher Platz einschl., Ammonstraße einschl.; im Westen: Kleine Plauensche Gasse einschl., Am See einschl., Dippoldiswaldaer Platz einschl.; im Norden: Waisenhausstraße ausschl., nördliche Seite des Georgplatzes ausschl., Johannesstraße ausschl.

7. Bezirk im Osten: Hotel Bellevue ausschl., Landestheater ausschl., Zwingerwall ausschl., westliche Seite des Zwingergebäudes, westliche Seite des Postplatzes ausschl., Marienstraße ausschl.; im Süden: Kleine Plauensche Gasse ausschl., Josephinenstraße ausschl., Liliengasse 21—25 und 30—34 ausschl., Humboldtstraße ausschl., Annenstraße 43—49 und 34—60 ausschl., Freiburger Platz einschl.; Stiftsstraße einschl., Ehrlichstraße ausschl.; im Westen: Bahnkörper bis Marienbrücke ausschl., die linksufrige Hälfte der Marienbrücke einschl.; im Norden: Stromstrich der Elbe.

8. Bezirk im Osten: Brodhäuserstraße einschl., König-Albert-Park ausschl.; im Süden: Stromstrich der Elbe, Briesnitz einschl., Holzhofgasse nördliche Seite bis Wolfsgasse, Wolfsgasse einschl., Bauhner Straße einschl. bis Martin-Luther-Straße; im Westen: Martin-Luther-Straße einschl., Ramenzer Straße einschl., Maunplatz ausschl. bis Stadtgrenze; im Norden: Charottenstraße einschl., Heibeparkstraße einschl., Fischhausstraße 3—17 und 2—10 einschl., Wilhelmminenstraße einschl., Albertpark ausschl.

9. Bezirk im Osten: Großenhainer Straße einschl., Fritz-Reuter-Straße ausschl., Friedensstraße ausschl., Böhmische Straße einschl. bis zur Friedensstraße, Eisenbahndamm, Querallee westliche Seite einschl.; im Süden: Antonstraße nördliche Seite einschl. bis Hainstraße, westl. Seite der Antonstraße einschl. von der Hainstraße bis Kaiserstraße, rechtsufrige Hälfte der Marienbrücke (Nusa.); im Westen: Stromstrich der Elbe; im Norden: der 15. Polizeibezirk (Pieschen).

10. Bezirk im Osten: Franklinstraße, am Schanzenturm und Lüderichstraße ausschl.; im Süden: der Gendarmerieposten Rädniß-Zscharten und der 23. Polizeibezirk (Plauen); im Westen: Chemnitzer Straße, einschl. Taubstummenanstalt; im Norden: Plauenscher Platz ausschl., Kohlschütterstraße einschl., Willestraße einschl., Platz vor dem Hauptbahnhof, ausschl. der auf demselben nördlich gelegenen Fahrstraße, Prager Straße vom Wiener Platz bis zum Bahnkörper ausschl., Prager Straße unter der Bahnüberführung einschl., Bahnkörper der Eisenbahn einschl.

Gendarmerieposten im Rädniß-Zscharten im Norden: Zellescher Weo. Rommsenstraße; im Osten: 12. Polizeibezirk; im Süden: 30. Polizeibezirk; im Westen: der 23. Polizeibezirk (Plauen).

11. Bezirk im Osten: Fürstenstraße einschl. von Blasewitzer Straße bis Comeniusplatz, Comeniusplatz einschl.; im Süden: Stübellee von der Fürstenstraße bis zum Botanischen Garten, Botanischer Garten und Ausstellungslande einschl.; im Westen: Lennéstraße ausschl., Stübellee einschl., Eliasstraße ausschl., Gelände der Kunstgewerbeschule einschl.; im Norden: Gerokstraße ausschl., Trinitatisplatz ausschl., Blasewitzer Straße Nr. 1—7 u. 8—14, bis zur Fürstenstraße ausschl.

12. Bezirk im Osten: Koischgraben; im Süden: Gendarmerieposten Leubnitz-Neuostra, 30. Polizeibezirk und Gendarmerieposten Rädniß-

Zscharten; im Westen: der 6. und 10. Polizeibezirk und der Gendarmerieposten Rädniß-Zscharten; im Norden: Parkstraße einschl. 8—10, Tiergartenstraße einschl., 18. Polizeibezirk.

Gendarmerieposten Großer Garten im Osten: Karcherallee ausschl.; im Süden: Tiergartenstraße ausschl., Zoologischer Garten, Parkstraße bis Lennéstraße ausschl.; im Westen: Lennéstraße ausschl.; im Norden: Hertulesallee einschl., Ostgrenze des Botan. Gartens, Stübellee ausschl.

Gendarmerieposten Reich mit Prohlis im Nordosten: Bahnkörper an der Grenze des 18. und 29. Polizeibezirks; im Osten: Flurgrenze Niederjesblich; im Süden: Flurgrenze Lockwitz und Nidern; im Westen: Gendarmerieposten Leubnitz-Neuostra mit Torna und Koischgraben.

Gendarmerieposten Leubnitz-Neuostra mit Torna im Osten: Gendarmerieposten Reich mit Prohlis; im Süden: Flurgrenze Kaufscha und Goppeln; im Westen: 30. Polizeibezirk; im Norden: 12. Polizeibezirk.

13. Bezirk im Osten: Stadtgrenze, westliche Seite des Maunplatzes, nördliche Seite des Bischofsweges vom Maunplatz bis Königsbrüder Straße einschl., Bischofsweg einschl., Schönbrunnstraße zwischen Bischofsweg und Eschenstraße, Eschenstraße ausschl., Dammweg ausschl. bis zur Löbnitzstraße; im Süden: Löbnitzstraße zwischen Dammweg und Friedensstraße einschl., Fritz-Reuter-Straße einschl.; im Westen: Großenhainer Str. ausschl., Kanonenstraße östliche Seite einschl., Hammerweg ausschl.; im Norden: Stadtgrenze.

14. Bezirk im Osten: Hüblerstraße, Barbarossaplatz, Martgrai-Heinrich-Straße, Eilenburger Straße, Bergmannstraße ausschl., Glashütter Straße von der Bergmannstraße bis zum Grunauer Fußweg, Grunauer Fußweg, Zwinglstraße ausschl.; im Süden: Stübellee von der Zwinglstraße bis Karcherallee ausschl. und dann bis Fürstenstraße einschl.; im Westen: Fürstenstraße ausschl. bis Blasewitzer Straße; im Norden: Blasewitzer Straße ausschl. bis Flurgrenze, Blasewitzer Flurgrenze bis Hüblerstraße.

15. Bezirk im Osten: Heller ausschl., Hammerweg/Kanonenstraße linke Seite einschl. bis zur Bahn, Bürgerstraße ausschl. linke Seite von Nr. 1—35, Dschager Straße von der Bürgerstraße bis zur Leipziger Straße ausschl. rechte Seite von Nr. 2—14; im Süden: Grenze des staatlichen Grundstücks des Wasserbauhofes ausschl. — Stromstrich der Elbe; im Westen: der 19. Polizeibezirk (Trachau), Moritzburger Landstraße bis zum nördlichen Diebweg ausschl.; im Norden: Dresdner Staatsforstrevier. Außerdem ist dem 15. Polizeibezirk noch der rechts von der Radeburger Straße gelegene Flurteil „Hellerberge“ zugeteilt.

16. Bezirk im Osten: Chemnitzer Straße ausschl., Humboldtstraße, Annenstraße ausschl. 1—41 und 2—30, Liliengasse, Josephinenstraße, Kleine Plauensche Gasse ausschl.; im Süden: Chemnitzer Straße ausschl., Annenfriedhof ausschl., der 23. Polizeibezirk (Plauen); im Westen: der 21. Polizeibezirk (Löbtau); Eisenbahnkörper bis zur Bahnüberführung an der Ehrlich- und Bauhofstraße einschl., Kohlenbahnhof einschl.; im Norden: die Eisenbahnüberführung an der Ehrlich- und Bauhofstraße, Ehrlichstraße, Stiftsstraße ausschl., Freiburger Platz ausschl.

17. Bezirk im Osten: Flurgrenze Laubegast; im Süden: Flurgrenze Altgruna, sogenannter Riegelweg, einschl. Freigutziegelei, Kösterwitzer Straße (Altseidnitz); im Westen: Eilenburger Straße, Martgrai-Heinrich-Straße, Barbarossaplatz, Hüblerstraße ausschl.; im Norden: Flurgrenze Blasewitz, nördliche Hälfte der Scariastraße, Elbe.

Gendarmerieposten Tolkewitz im Nordosten: Elbstrom; im Osten: Flurgrenze Laubegast; im Süden: Grenzen des 18. und 17. Polizeibezirks; im Westen: Grenze des 17. Polizeibezirks.

18. Bezirk im Osten: 29. Polizeibezirk; im Süden: Eisenbahn (Grenze des 12. Polizeibezirks und des Gend.-Postens Reich) bis Seidnitzer Weg; im Norden: Grenze des 17. Polizeibezirks und des Gend.-Postens Tolkewitz; im Westen: Großer Garten (Gend.-Posten Großer Garten), Grenze des 14. Polizeibezirks.

19. Bezirk im Osten: der 15. Polizeibezirk; im Süden: die Mitte des Elbstromes; im Westen: die Gendarmerieposten Abigau und Radebeuler Flurgrenze; im Norden: die Radebeuler Flurgrenze und das Staatsforstrevier.

Gendarmerieposten Radebeule im Norden und Nordosten: die Radebeuler Flurgrenze; im Osten: der 19. Polizeibezirk; im Süden: der Gendarmerieposten Abigau; im Westen: die Mitte des Elbstromes.

Gendarmerieposten Abigau im Osten: der 19. Polizeibezirk; im Süden und Westen: die Mitte des Elbstromes; im Norden: der Gendarmerieposten Radebeule.

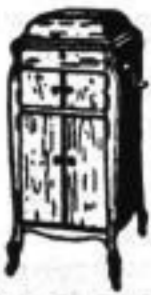
20. Bezirk im Osten: der 4. Polizeibezirk; im Süden: die geplante verlängerte Fröbelstraße, die alte Flurgrenze von Löbtau und Böhmisch (21. und 22. Polizeibezirk); im Westen: die Flurgrenzen von Omschwitz und der 31. Polizeibezirk; im Norden: die Mitte des Elbstromes.

21. Bezirk im Osten: der 4. und 16. Polizeibezirk; im Süden: die Zietenstraße in Löbtau ausschl. (23. Polizeibezirk); im Westen: die alte Flurgrenze Kaufscha-Löbtau, westliche Umfassungsmauer des Annenbez.-Löbtau-Kaufscha-Friedhofes, die Kronprinzenstraße und der Kronprinzenplatz einschl. (22. Polizeibezirk); im Norden: der 20. Polizeibezirk.

22. Bezirk im Osten: der 21. und 23. Polizeibezirk, die Flurgrenze Reunimptsch; im Süden: der 23. Polizeibezirk, die Flurgrenze Bölschen, Reunimptsch, Kösthal und Oberpeterwitz; im Westen: die Flurgrenzen Kösthal, Reunimptsch, Altfranken und Gompitz; im Norden: Gompitz, Omschwitz und der 20. Polizeibezirk.

23. Bezirk im Osten: der 10. Polizeibezirk und Gendarmerieposten Rädniß-Zscharten und der 30. Polizeibezirk Kleinpestitz; im Süden: die Flurgrenze Coschütz; im Westen: die Flurgrenze Bölschen und der 22. Polizeibezirk; im Norden: der 10., 16. und 21. Polizeibezirk.

Gendarmerieposten Coschütz im Osten: der 30. Polizeibezirk Kleinpestitz, Raiz; im Süden: die Flurgrenzen Cunnersdorf, Raizbach und



Max Wendlandt
PRAGER STR. 21
FERNR.
Nur: EKE STRUVESTR. 20328

Grammophon



in jeder Ausführung
u. Solozart.

Grammola



Tanz-Platten *Größtes Lager am Platze* Grammophon *Max Wendlandt PRAGER STR. 21 FERNR. NUR: EKE STRUVESTR. 20328*