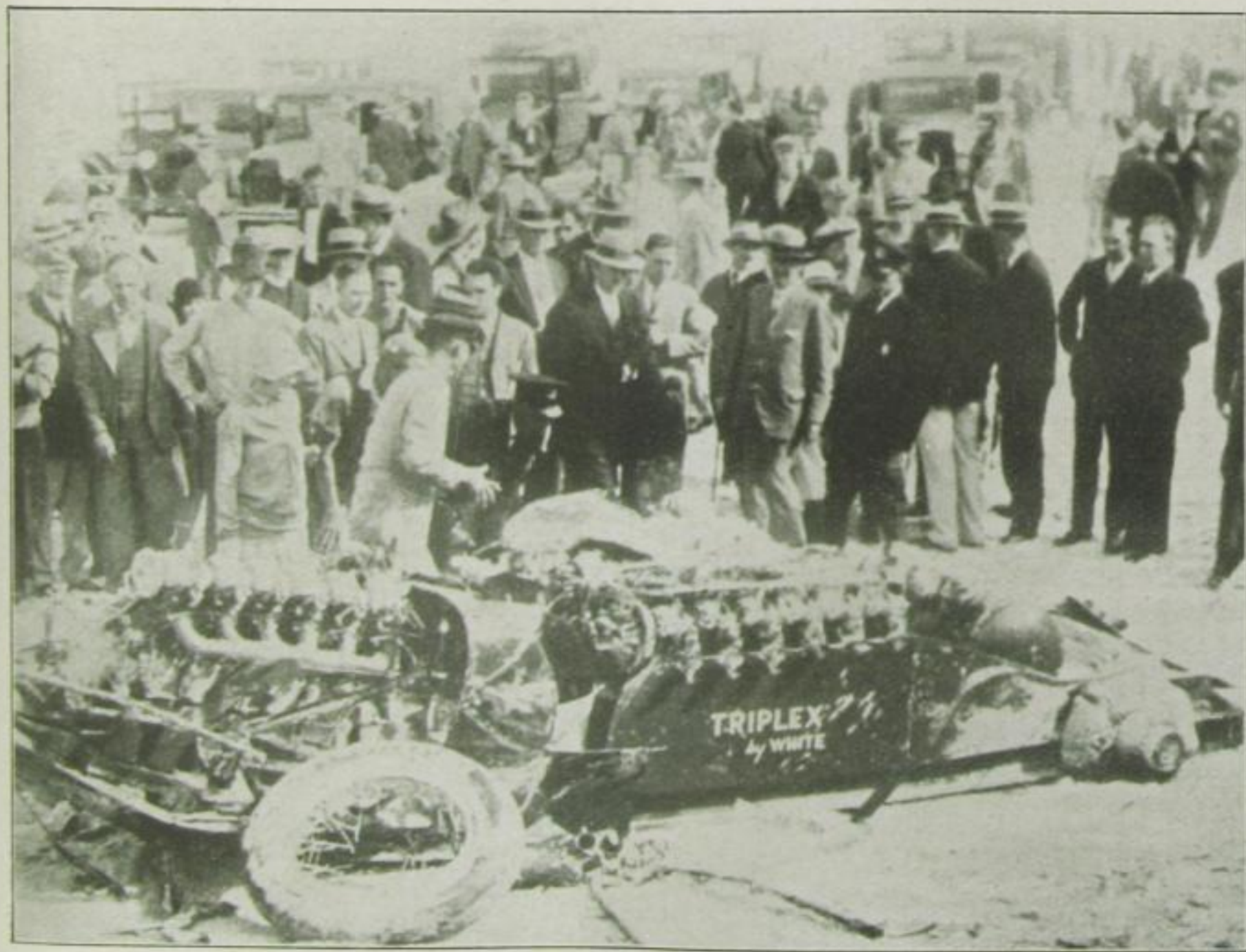




Der „Sieger“ — der Goldene Pfeil (Major Segrave)

Schleudern kommen zu lassen, hat sich Segrave eine neuartige Steuervorrichtung erdacht. Er hat vor dem Führersitz ein Zielfernrohr montieren lassen, wie es im Kriege vielfach bei Kampfflugzeugen gebräuchlich war. Da vom Wagen aus bei 350 Std./km natürlich keine Markierungen wahrnehmbar sind, hat man am Ziele eine riesige erleuchtete Scheibe angebracht, auf die Segrave sein Fernrohr richten wird. Es ist selbstverständlich, daß auch nur die geringste Abweichung von der eingeschlagenen Fahrtrichtung unmittelbare Gefahr für das Leben des Fahrers bedeutet. Wir 60-km-Fahrer bekommen erst den richtigen Begriff von den ungeheuren Energiemengen, die in dem schmalen geschmeidigen Körper des Segravschen Rennwagens gefangen sind, wenn wir bedenken, daß der erste der drei Gänge auf etwa 120 km, der zweite schon auf 250 und der dritte Gang gar auf 400 km abgestimmt ist.



Der „Besiegte“ — Triplex (Lee Bible)