

stand wohl der Neubau. — Die alte Thüre mit schlichten Beschlägen erhielt sich.

Webergasse Nr. 22. Die Façade hat vier Obergeschosse und acht Fenster

Front. Die Fenster haben unprofilirte und unverzierte Gewände. Nur an den Hausecken je ein Wandstreifen mit barockem Kapitäl.

Zahngasse Nr. 12. Ganz schlichtes Haus mit 7 Fenster Front und vier Obergeschossen, an der Ecke ein unverzierter Wandstreifen.

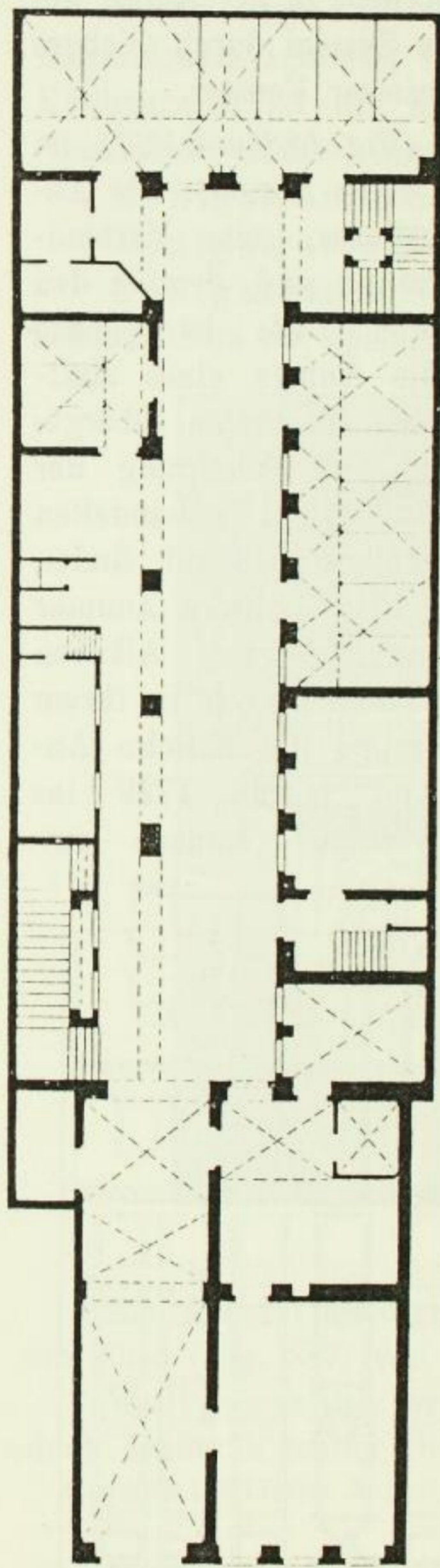


Fig. 590 u. 591. Töpfergasse Nr. 7. Erd- und Obergeschoss.

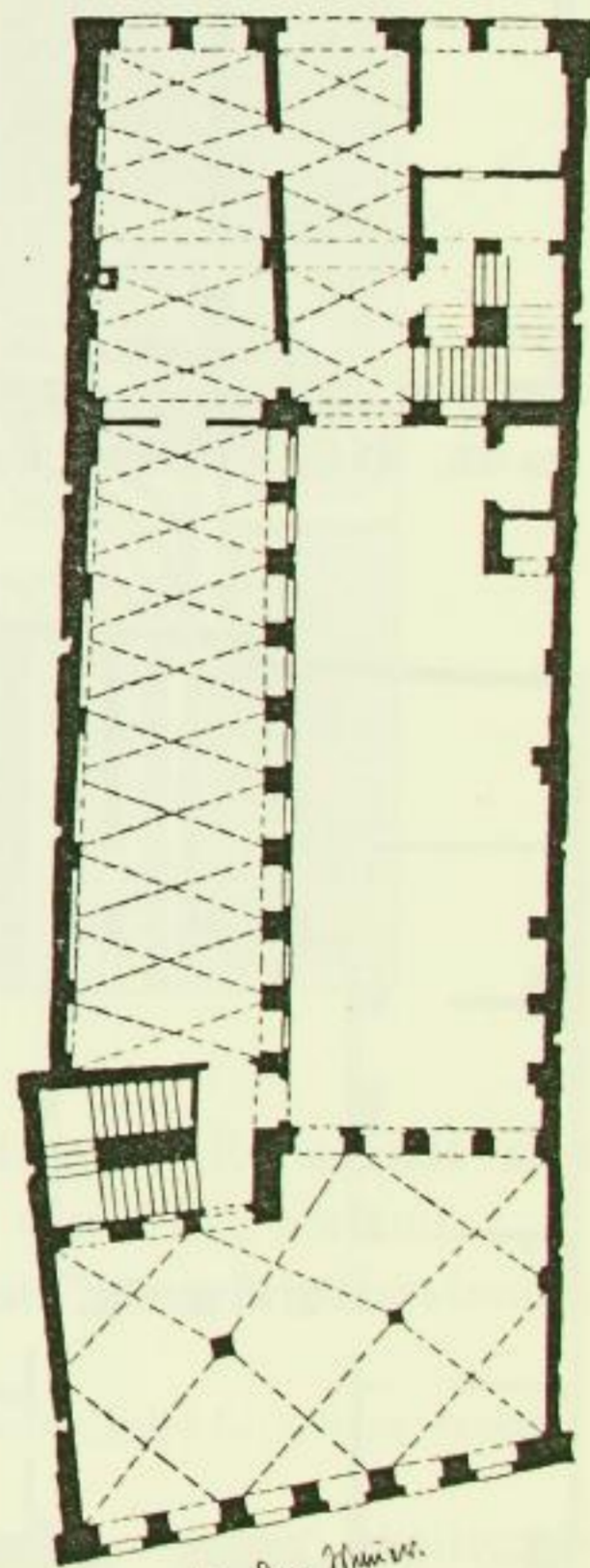
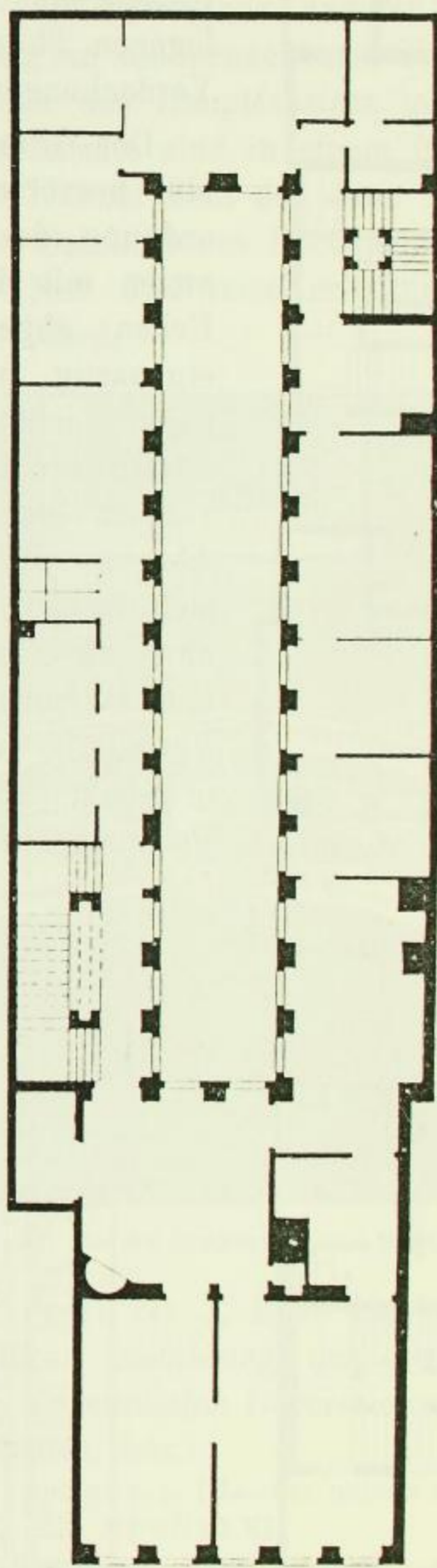


Fig. 592. Breitstrasse Nr. 3. Grundriss.

Schössergasse Nr. 1. Ganz kunstlere grosse Façade.

Kreuzstrasse Nr. 6 (Stadthaus). Die Obergeschosse ganz schmucklos, im Erdgeschoss ein Thor in kräftig ausgebildeten Formen der Zeit um 1710. Reizvolles Beispiel dieser Art.