

Kelch, Silber, vergoldet, 19 cm hoch, 101 mm Kelch-, 138 mm Fußweite (Fig. 315). Fuß sechspassig, Kupa trichterförmig. Die Roteln sind bez.: MARW^{us}. Auf den Stielstücken bez.: MARIA und IHESUS, zwischen den Roteln Fischblasen. Am Fuß ist ein Kruzifix aufgelötet mit Maria und Johannes und der den Kreuzstamm umklammernden Maria Magdalena. Seitlich die Wappen derer von Miltitz (?) und von Schönberg (?).

Um 1530. Ohne Marke.

Kelch, Silber, vergoldet, ähnlich dem vorigen, 164 mm hoch, 125 mm Fuß-, 11 cm Kelchweite (Fig. 316). Mit sechspassigem Fuß, sechsseitigem Stiel, trichterförmiger Kupa, auf dem mit Maßwerk gravierten Knauf Roteln, bez.: fabius. Der Stiel bez. oben: qstvo, unten: mgh(n?)ikl.

Um 1500. Ohne Marke.

Kelch, Silber, vergoldet, 19 cm hoch, 14 cm Fußweite, mit sechspassigem Fuß, rundlichem Knauf, glockenförmiger Kupa. Schlichte Arbeit wohl des 17. Jahrhunderts. Bez.: M. S. G. R. v. Z.

Marke undeutlich.

Hostienschachtel, Silber, vergoldet, runder Zylinder, 11 cm Durchmesser, 53 mm hoch. Bez.: V. M. N. G. P. 1675. Auf dem Deckel ein graviertes Kreuz.

Gemarkt wie nebenstehend.



Kanne, Zinn, 235 mm hoch, zylindrisch mit Henkel, Henkelgriff und kräftiger Schnauze. Bez.:

Donavit / ad aedes sacras / Reichenbacenses / Joh. Lud. Hauffe / Jur. utrq. Cand. / d. 18 May Anno 1745.

Ungemarkt.

Zwei Zinnleuchter, 59 cm hoch, mit Kandelaberfuß, der auf drei von Adlerklauen gehaltenen Füßen ruht, mit Akanthusblatt verzierter Stiel. Kräftig geformte Arbeiten der ersten Hälfte des 18. Jahrhunderts.

Kruzifix, Holz, Korpus 21 cm hoch, auf geschweiftem Holzpostament. Bez.: P. G. / Mohrenthal / 1744.

Zwei Zinnvasen, passicht gedreht, 245 cm hoch, mit zwei geschweiften Henkeln. Bez.:

A G Lohrmann / Verwalter in Reichenau / um (!) d / Jgfr. J C Lohrmannin / in Düppeldüßwalde / Den 27. Oct. 1749.

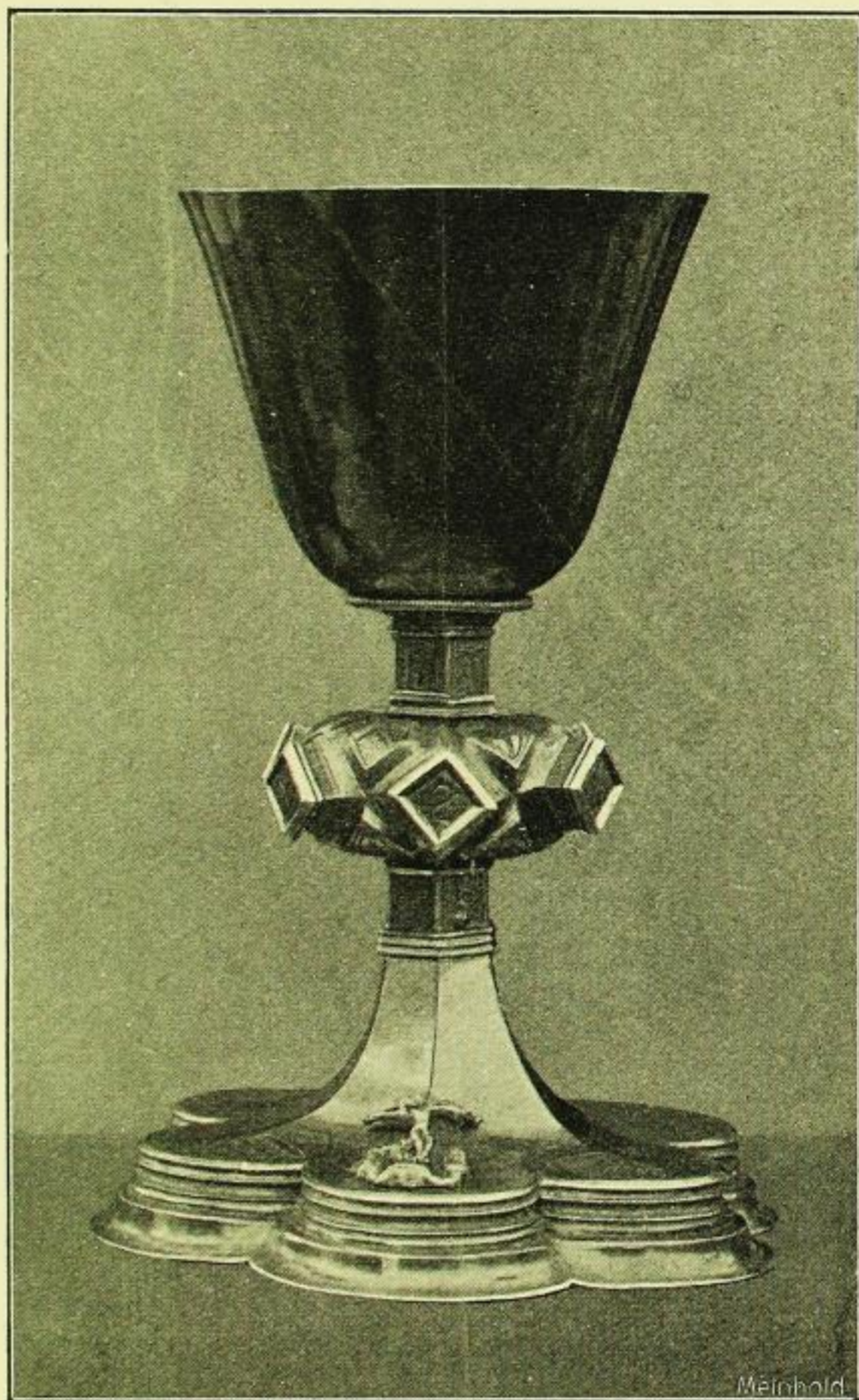


Fig. 316. Reichenbach, Kirche, Kelch.