

Schild, 107:121 mm, bez.:

Thomas | Sperling | bürger und | Cramer alhir | budifsin den | 24. Juny | 1690.

Schild, 106:123 mm, bez.: Hanns Iacob | Weber | Anno 1683; mit einer Schere.

Gemarkt mit nebenstehender Marke.

Schild, 115:132 mm; in einem Lorbeerzweig die Inschrift:

Ehren-Friet | Reidt | 1677.

Reichere Formen zeigen die folgenden Schilder:

Schild, 108:132 mm.

Auf dem Rand oben zwei Posaunenengel mit Palmzweig; darunter Weintrauben und Früchte, unten ein Adler mit zwei Kirschen im Schnabel. Gute getriebene Arbeit. Auf dem Buckel zwischen Palmzweigen und Krone ein Monogramm aus S, O und A (?) bez.: 16 | 89.

Schild, mit belebtem Umriß, 123:146 mm. Auf dem Rande Weinstockranken. Auf dem Buckel in einem Lorbeerkranz das nebenstehende Zeichen und die Umschrift:



Michael * Nevman * Anno 1671
* Pfingsten.

Schild, 118:140 mm, in Kartuschenform, mit Ranken und Muschel auf dem Rande. Auf dem Buckel die Inschrift:

Mein Hertz mit Danckbegier |
Ein Schuldigs Opfer Bringt | da
mir es zum andern mahl | aus
freyer Faust gelingt | durch
Pulffer und durch bley | dafs

Centrum zu berühren | dafs man als König mich hat Können Tittuliren. | Jo:

Me: Müller | Bürger und Elster | derer Süfs Küichler | 1746.

Gemarkt mit nebenstehender Marke.

Schild, Silber, oval, aber in Pafsform, 120:155 mm. Auf dem Rande Bandwerk. Auf dem vergoldeten Buckel die Inschrift:

Anno 1719 | Ist König worden | in der Adler Scheibe | Meist: Tobias Heimañ | Bürger
und Ober Elster | der Baretmacher | wie auch Schützen | Elster in | Budiffin.

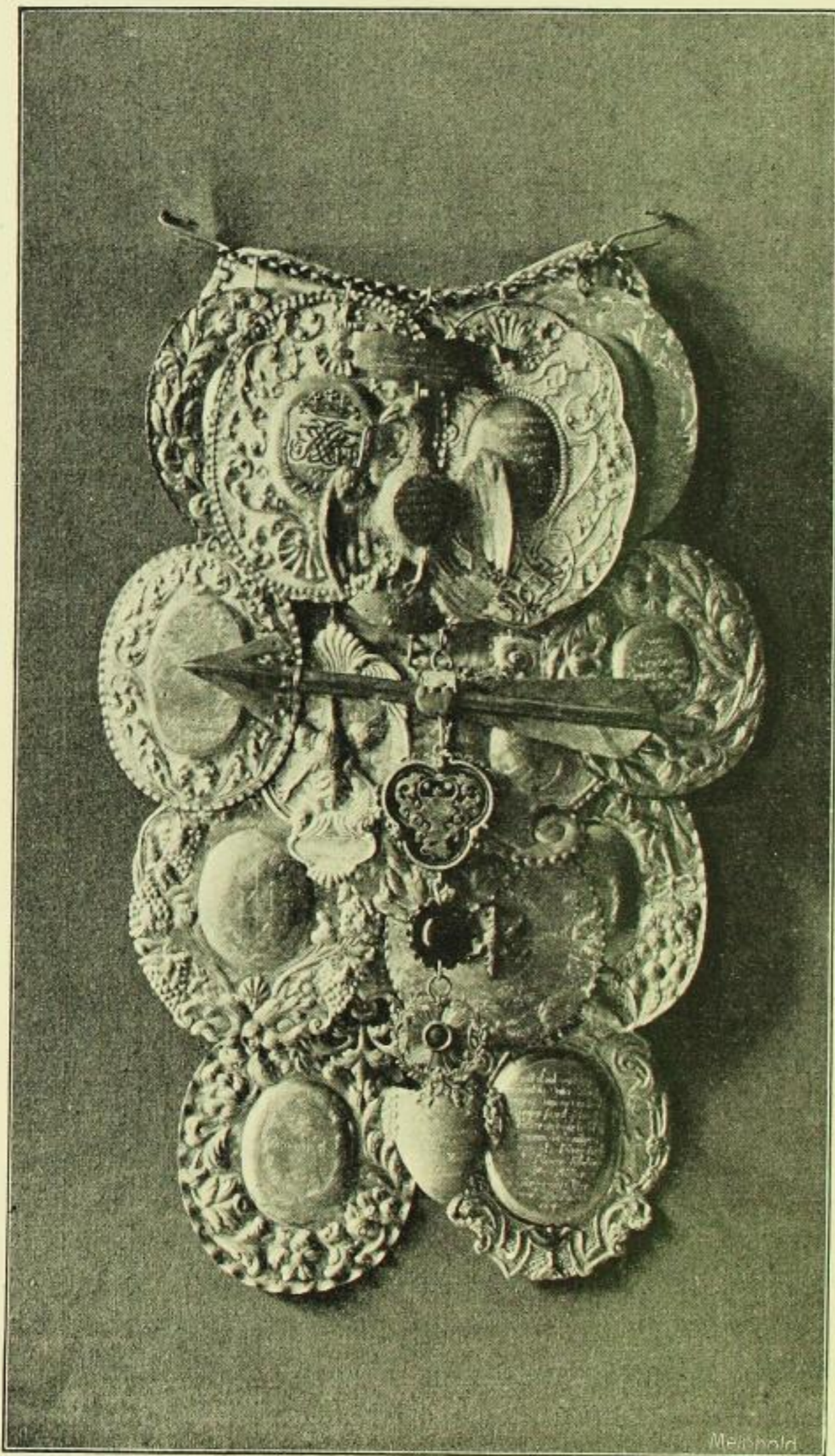


Fig. 211. Schatz der städtischen Schützenanstalt, Zweites Gehänge.