

Die alte Raumeintheilung dürfte sich in der Hauptsache erhalten haben. Im Erdgeschoss (Fig. 142) nordöstlich der geräumige Vorraum, mit der Holz-

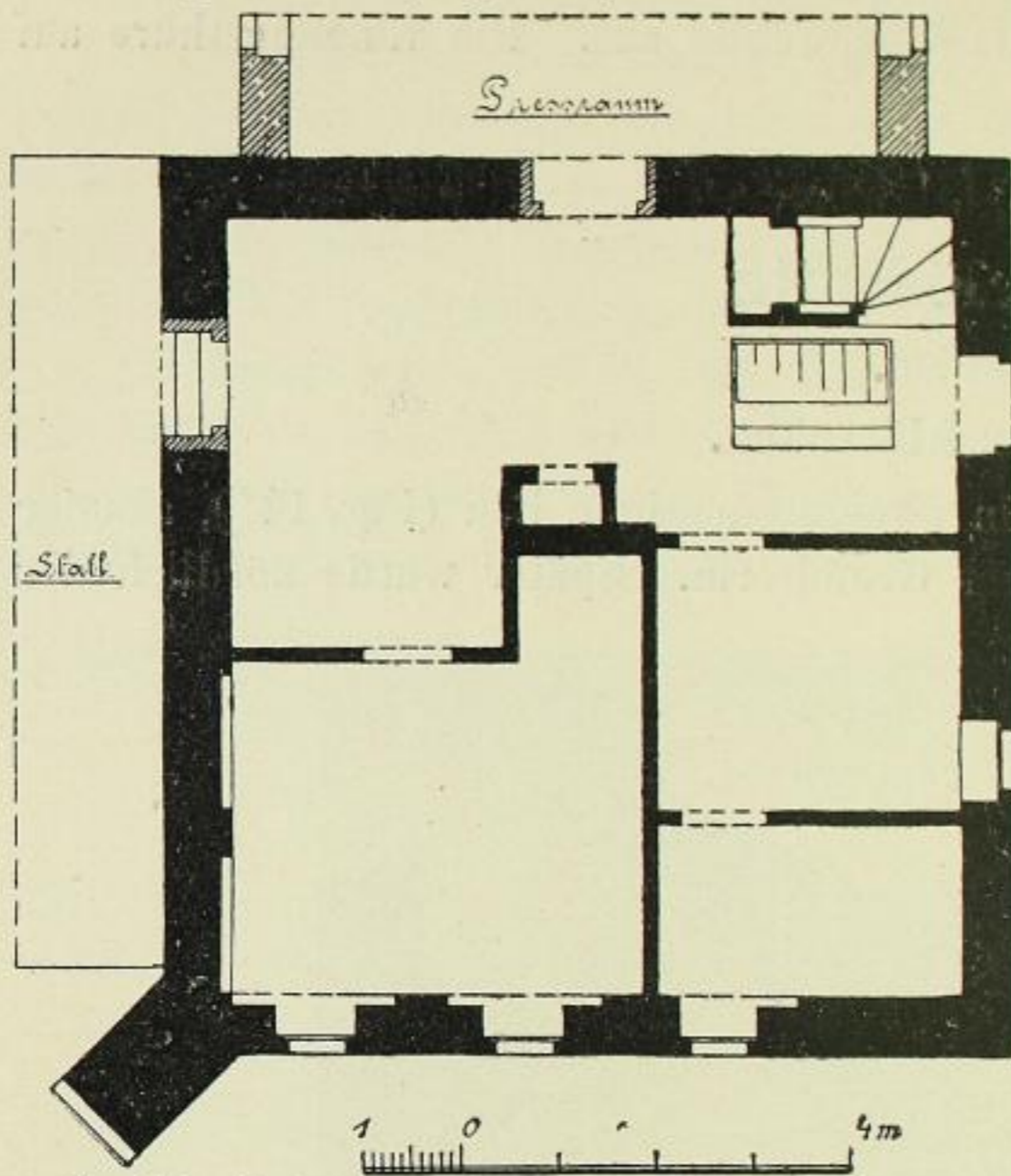


Fig. 142. Oberlössnitz, Bennischlösschen. Erdgeschoss.

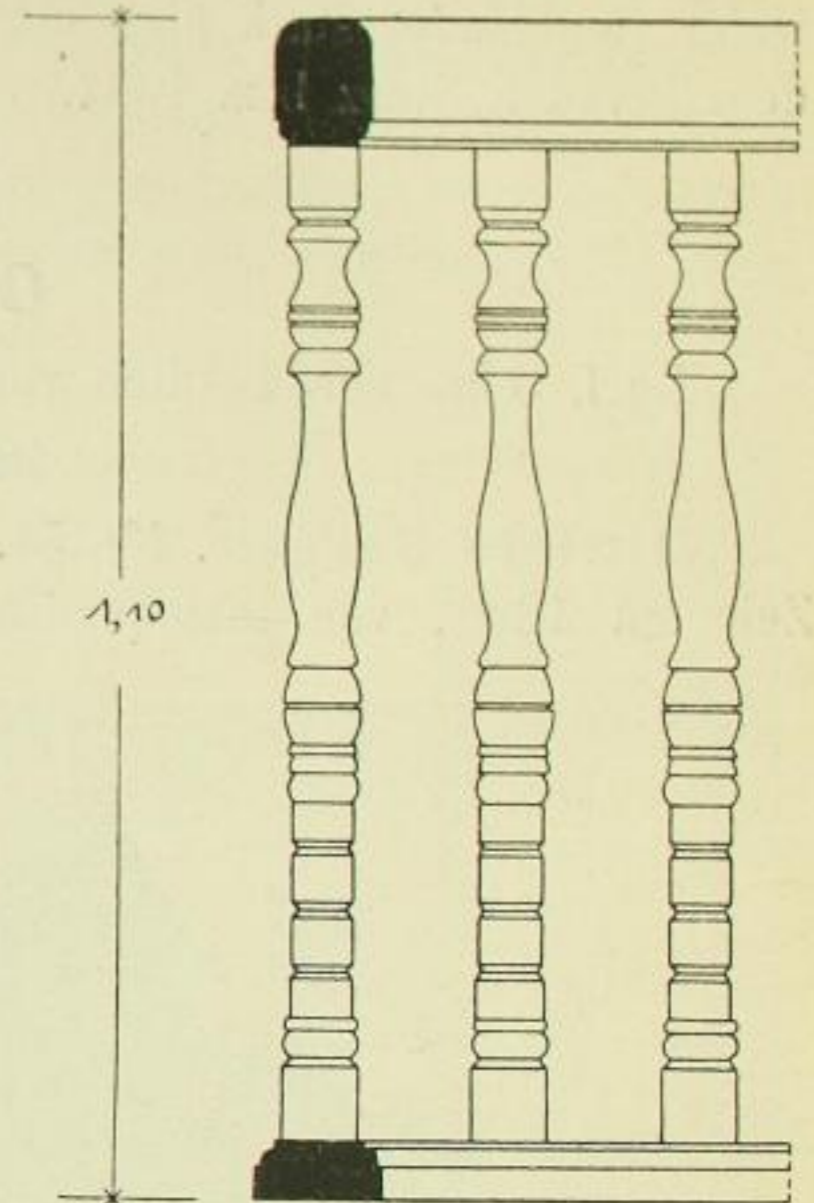


Fig. 143. Oberlössnitz, Bennischlösschen, Treppe mit gedrehten Docken.

treppe zum Obergeschoss mit gedrehten Docken (Fig. 143) am Geländer und einer breiten Stein-
treppe nach dem Keller. Letztere ist mit Fallthüre verschlossen.

Nach hinten zu schliesst sich die Küche an mit dem grossen Schornstein. Die Räume des Ober-
geschosses (Fig. 144) theilweise verändert.

Auch hier findet nach oben eine Verstärkung der Umfassungsmauer in beiden Geschossen durch
Stichbögen zwischen einfachen karniesartigen Konsolen statt. In den einzelnen Räumen einfache
sichtbare Balkendecken.

Der rechte Thorpfeiler des grossen Grundstückes bez.: 1715.

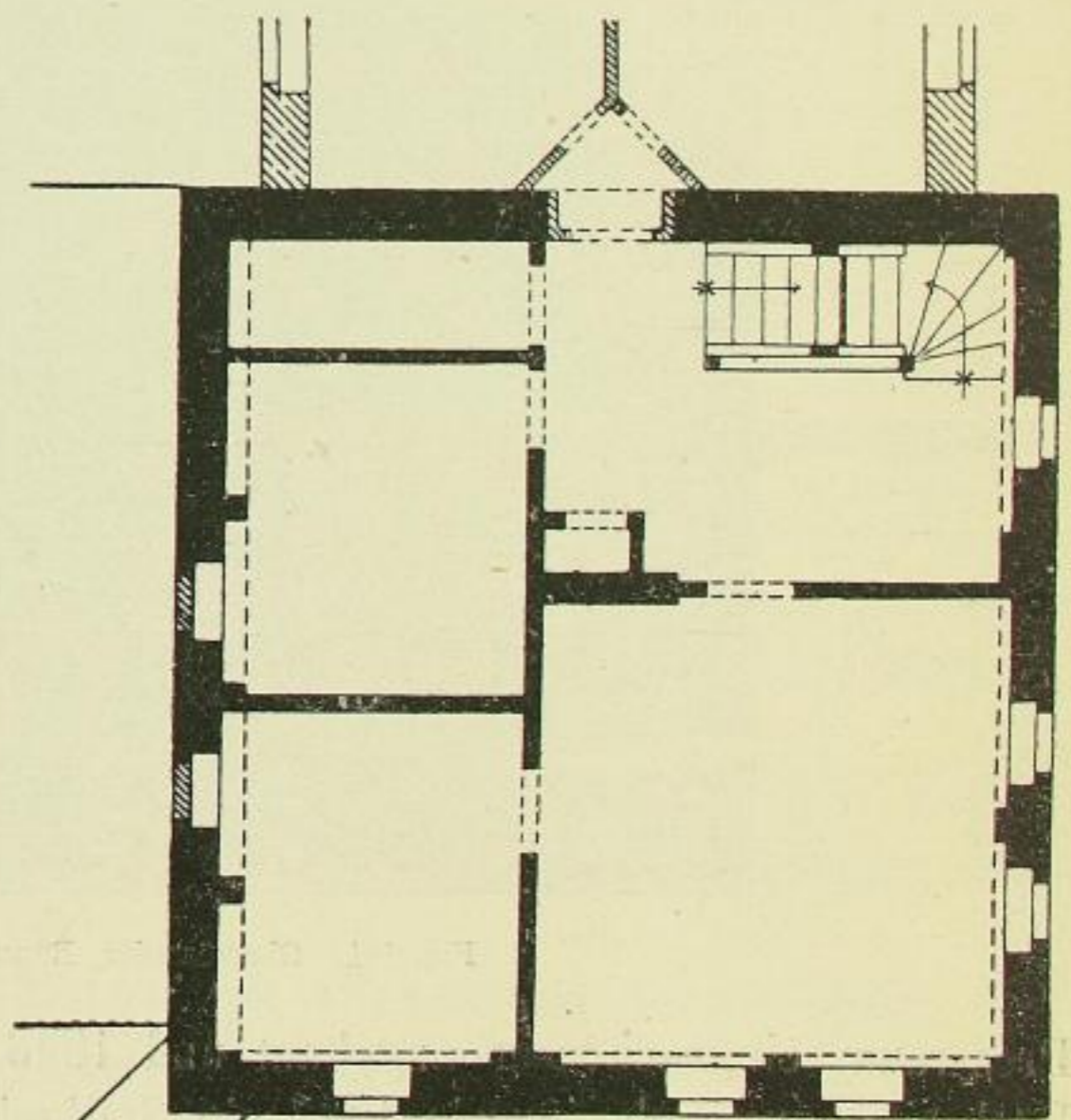


Fig. 144. Oberlössnitz, Bennischlösschen, Obergeschoss.

Hoflössnitz.

a) Das Grundstück.

Weinbergsgrundstück an der Grundstrasse Nr. 74. Fig. 145 giebt die Lage
nach einem Plane des 18. Jahrhunderts. Von dem Strassenthore führt ein steiler