



Dresden, den 11. Juni 1903.

Der Königl. Öffentlichen Bibliothek

Hier

erlaubt sich der Auszeichnung nebenstehender be-
schriebener Handschriften zu einem Gesamtpreise
von 30 Mark ergeben und zum Kaufe anzu-
bieten.

M. Z. Hochachtung

R. Bertling

H. A. Boettiger.

Eigenti. Brief m. U. Dresden d. 5. August 1832. 1 1/2 4. 4° An
Ludw. Cronland gerichtet.

„Mein hochverehrter Freund! Erlauben Sie mir, dass ich für erste
mit einem dankbaren Gempfangsbeleg schreibe, bis ich den vor
mit liegenden und mich mit magnetischem Zug zum inneren
Besuchung anlockenden *Mane Floridus* genauer kennen ge-
lernt habe. Denn in diesem Augenblicke nöthigen mich Ver-
hältnisse, mich an den Rand des politischen Ozeans zu stel-
len, der die französische *Lylla* gegenüber in Frankfurt stän-
det und grollt. „An Schluß des sonst über Cronland's Abbild
handelnden Briefes heisst es: „Fahren Sie fort, edler, raschlo-
ser Forscher in aller und neuer Weisheit und Wissenschaft, um
alle zu belehren und aufzuklären. Wie gern setzt sich zu
Ihren Tissem Ihr dankbarer Schüler und Freund der alle
Nöthiger.“

Eigenti. Brief m. U. Von Hause d. 28. December 1832 2 4. 8°
An Ludw. Cronland gerichtet.

„Sie haben mich schon wieder durch Ihre meistekopfte Nieder-
gebutz des *Cellini* zu Ihrem Schmelzer gemacht. Sie
haben durch diesen höchst correcten und zielichen Abdruck
des echten Originals nun erst dem Kaufmann zu einem
wahren Bewunderer gemacht. Und wie schreiben Sie das
italienische? warum wollen Sie nicht auch die
durchaus notwendige neue Uebersetzung besorgen? Hat
könnte es besser machen? Und *Gothe* selbst behandelt die
Sache etwas leichtsinnig, bloss als *Erwerb*. Auch hier musste
Heintich Meyer, sein Adjutant, das Beste bei der Sache
thun.“ etc. etc.

Eigenthändiges

Eigenhändiges Manuscript, lies und da auch mit Rand-
bemerkungen von T. Fr. Blumenbachi's Hand. 37 Heilweine
oder ganz bedruckene Seiten. 4.°, 3 Seiten. 8.° - Weist 6 Kupfer-
tafeln mit zahlreichen prägnanten Zeichnungen (Pallas-
Abbildungen u. dergl.) in Probedruck.

Auf dem Umschlag - ebenfalls von Noetters's Hand -
der Titel: „Pallas et Thesaurus Brandenburgicus
illustrationi nostrae notas adspexit Blumenbachi
Gotttingensi.“

Wissenschaftliches Material, bestehend in Schilder-
ungen und Studien über stark erotische Handlungen
und Vorgänge bei den Allen, mit vielen Citaten, nebst
kunstarchaeologischen und bibliographischen Hinweisen,
zumeist in deutscher Sprache.

2014 und 11. 11. 1881

Handwritten notes, possibly a title or description, partially illegible.

2014

Handwritten notes, possibly a title or description, partially illegible.

Handwritten signature or name, possibly "P. A. ...".

Handwritten notes, possibly a title or description, partially illegible.

Handwritten notes, possibly a title or description, partially illegible.

Handwritten notes at the bottom left of the page.

h. 37, Versm. 4^o, Σ^{vii}
(Digitalisiert: df-12-0636)

2)

Phallica e Thesuro

Brandenburgico

illustrationi nostrae notae

adspexit Blumenbachius

Göttingensis.

i.)

[Faint, illegible handwritten text, possibly bleed-through from the reverse side of the page]

Il y a des choses dans le monde, qui échappent à notre attention uniquement, parcequ'elles s'y offrent continuellement, et que l'habitude de les voir, nous empêche de réfléchir sur le pourquoi. Nous avons, pour ne citer qu'un exemple, vu depuis des siècles s'élever la fumée, sans penser à l'amplyjeun pour nous élever nous-mêmes par ce moyen dans les régions aériennes.

Tel me paroit l'incertitude qui règne encoeur sur l'espèce de Phalène que les anciens ont choisie comme symbole de l'âme. Ce n'est qu'à force d'érudition qu'on s'est éloigné de la vérité, et les savantes dissertations, hérissées de citations, n'ont servi qu'à multiplier les doutes et les erreurs.

Un regard fugitif sur une des pierres gravées ou médailles quelconque, qui nous représente une Psyche sous la figure d'un dépidaptem, suffit pour ne laisser aucun doute, même dans les représentations les moins saignées, que c'est une espèce de la nombreuse famille des Phalènes de Linné, qu'on avoit intention de figurer. Le abdomen d'un volume si considérable, les extensifs plumacés, ces ailes amples et arrondies, offrent des caractères classiques si prononcés, qu'il est impossible d'hésiter.

Mais il nous reste encoeur un signe distinctif qui nous aide à déterminer si non l'espèce même, au moins à ne nous laisser incertain, que sur le choix entre trois espèces très voisines, et qui ne doivent l'avantage de figurer comme trois espèces vraiment distinctes, parmi leurs belles compagnes, de cette élégante tribu, qu'à des observations très récentes, les caractères distinctifs, et les droits spécifiques, ayant même échappés au plus grand observateur dans ce genre, à l'immortel Linné, qui les confondit encoeur, sous la dénomination commune de *Phalaena Attacus Paronia*.

Le signe caractéristique est la tache oculaire, pareille pour la forme
aux superbes yeux d'or la queue du Paon est enrichie. Les taches ne
se trouvent sur les ailes d'aucune phalène usagée, formis
les trois espèce de Pavonia; c'est à dire

Phalaena Ottaeus Pavonia Major L.

Pavonia Media Menenius

Pavonia Minor L.

Je crois pouvoir soutenir par conséquent, avec le plus haut degré
de vraisemblance, que les anciens n'ont pu avoir en vue une autre
espèce de phalène qu'une de ces trois, qui comme je l'ai remarqué
ci dessus, dans l'état d'enfance ou se trouvoit l'étude classique
de l'histoire naturelle, ^{division} nécessairement se voient continuellement
confondues entre elles.

Je laisse aux savants scrutateurs de l'antiquité, à nous apprendre
les raisons qui ont pu déterminer les anciens, à choisir un animal
aussi fièle, et dont la vie dans son état parfait n'est que d'un moment
comme symbole d'une éternité.

L'élégance des formes, la légèreté de ses mouvements, son penchant
naturel à valser autour des flammes et à s'y précipiter, les
métamorphoses enfans, dont l'étonnant ne pouvait avoir échappé
à des hommes, plus rapprochés par leur genre de vie, de la nature,
et de ses merveilleux phénomènes, peut et doit y avoir contribué.

Blumenbach's 2. Beiträge zum Gend. 1814.
Folge die Abbildungen des
Begeri thesaurus Branden.
Curgicus.

Quercus.

Ad fig. 1) Die Aalsquörne ist ein ägyptisches
Gnathopod von Arabis. Länge. Ist es
von der Cynocephalus, die Kyber, den
die Ägypter so häufig als Gynoglypt
bilden. Gut durch Kopf, wie es in
Simia man hat. Gut Lymphstäm-
meln. In der Schrift de simia in
egypt. Ist sehr viele Schrift. Ist nicht!
Sind sie es ist in der Schrift
in der Schrift.

Es würde die Figuren für den großen Passieren (Papia sphinx) geben,
verglichen die sie mit dem mit dem großen Passieren bei Buffon T. XIV. tab. 13.
Es sind anderswärts mit einem auf den dem Cadet's Familie bekannt werden,
Folgende wolle.

Ad tab. 2) fig. 1. Ist die Poyne in Europa an der
Mündung der Volturnus nach der Länge
Ist in der Schrift.

wird das Zweifel

fig. 2. Ist es Kopf, wie es die Schrift
sich fragment für die Poyne hat
abläßt, wie es die Schrift
ist nicht, den abgehenden Teil mit
den Cyathus und dem Gänge bleibt.

steht allerdings so

Ad tab. 3 fig. 2. Ist die Buche also der Thier
de nanus crotalizon, die die Schrift be-
steht aus einem Gänge, die Schrift
beispielsweise diese Schrift
Zusammen oder die Schrift

Blut's individuall. Geringe Anzahl der
in der Schrift. Ist die Schrift
wird die in der Schrift
die in der Schrift
wird die Schrift
die Schrift

1903 * I. E. 11

Ad tab. 4) Galle Dii, für die fysi für ganz,
 oder nur für die Galle die Jernfußbe.
 für die besten Meinung spricht da kein
 fysi als die mehr erfüllen. Aber
 möge, so die diese Zampa fannescha,
 allen da stoffen, garint geben.

Wenn die Klotten wirklich von dem
 Harde wasserigen die männlich sein
 man wäre so müßte feiglich das eine
 Gammels sein. Aber bei den Bäden, von
 welche sie solltet erwarten, sind für weitere
 constant (trotz ob fände sich geringe oder
 stark) und dieses fexus rige (trotz gar
 die jüngere geben auch welche.

Ab tab. 5) Ist es ein fann oder ein fannsch.
 Man ab ein fann (sich Dalg, ab
 man weiß dem Drußgobrenj in d'zinn)
 so ungeth u. weß ich ganz Gatten-
 margin geben, da man nur a diese
 mäntel Eyge für benutzt.

Ab tab. 6) Die wichtig ist diese Duro Sospita
 oder Lanuvina (mit der Zingonfell
 u. Goren u. da dem Kopf), da auf
 Gid it, seinen bewahrt bewahrt, die
 nach jenerzeit Zige der Mejanst
 fischen, wie die Künftigen benutzen
 wollen?

Ad tab. 7) Ist diese ägyptisch Graft wichtig
 Hierax accipita.

Ad tab. 8.) Gub. ist nicht, wie ich behauptet, daß aus diese
 fexant die Saccharale zu misse ist, man
 hat die Zubereitung der. Soll es Doppelstet,
 die mit dem fuis Klappen (scabilla, krostizior)
 accompagniert werden, zubereitet.

Es gibt von drossen und fuchs =
 klaffen nach dem Zelt.

Modi, σχήματα. N. Heinf. ad Ouid. III. A. A. 787. Mille modi Venenis

3

Septem schemata habet Ovidius III A. A.

773 - 786. si rem recte exputes.

Plut. de ad. poet. p. 18. A. - γράφει καὶ πράζει ἀτόκῃ ἐνίῃ, ὡς
πρὸς - χαροφάνης ἀκολάστῃς γυναικῶν σπιδίαις πρὸς
ἄνδρα, ἐν αἷς μαλιστα δεῖ τὸν νέον ἐδίξασθαι. -

Ueb. der unvollständigen Befriedigung
des Geschlechts trieb J. Meiners
Geschichte der vorübliche Ge-
schlechter 1, 142 - 56.
Hilffs Nachrichten von Fetz ad
Marocco p. 176.

4

Verba praetextata

Ueber Orientalische u. Zolton hat Bayle
in seinem IV Eclaircissement zu seinem
Dictionnaire T. II. p. 3007. ff. die
hauptsächlich Bemerkungen gemacht.
Vergl. Reichardt Monat 1, 539. ff.

Syston de Cynique u. Stoiker. J. Sixt.
Empir. de Chrysippe.

5

1771

1771

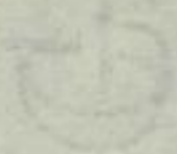
1771

Cunnagium.

6

Zu dem spitzhastigen Dittus jagort de 1/2-
gruent ius luxandae coxae oder Cunnagium, welches
die alte Juris in Lyon dicitur i.e. licentia prima nocte
cum sponsa concumbendi oder 1/2 ius primae noctis. J.
Chappinur lib. I de ad legem Andiam libri I. de iurisdictione
ne Ardegarvensi c. 31. num. 1. Saneent Boncent Consuetu-
tationum I. n. 150 - fol. 12. col. 1.

Bonus homo suo iure Cocu, Jannus hont it rian
nurgobey alt Jurispr. nov. J. de iure Quatilis in sua
Commentaria p. Antigi Apolog. n. 997. rurf. Galisi
Ohiu Uraklavienje p. 402.



Lehrbuch

[Faint, illegible handwritten text, likely bleed-through from the reverse side of the page.]



- I. Tempelfriese, die ein britischer Dilettant in den Tempelruinen einer ägyptischen Hypogäum genau copiren und nach dem angemalten Originalbildern coloriren liess, Ella in der Länge, mit mehr als 300 Figuren, Thier- und Menschenbegattungen in allen Stellungen und Gruppierung vorstellend in der Verwandtschaft mit Indien bezeugend, in seiner Art einziger Stück.
- II. Spintrien aus dem Cabinet der Herzogin von Orleans von St. Aubin gestochen, alle 6 Kupfertafeln, komplett.
- III. Die Herculanische Spintrien Bronzen, mit den Originalen im Museo Borbonico verglichen, in Sepia getuscht. V Tafeln.
- IV. Die sämtlichen Spintrien der Venezianischen Nobile Angelo Quirini XXII Folio tafeln, genau copirt mit ungefehlten Erklärungen. Nur der gel. Medicinalrath Blunckenbach besitzt noch ein Exemplar davon.
- V. 4 fleißig colorirte, von einem Blumenmaler Friedrich in Dresden ausgeführte große Blumen gemälde der echt auf dem Ganges sich wimmenden Nymphaea Nelumbo aus Welden sich der Dicke der Zungen und der Koni, der männlichen u. weiblichen Glieder in Indien entwerret hat, wozu ein gehauenes Original beiliegt.

VI

Fragment einer Alto Rilievo an der Pagode von
Salrette mit einer Fellatrix und einem Cuniluminiere,
an de Marcus Tavernley (des Königs von in England
und A. Guirra bezogen).

VII

Sphinxen und Satyrköpfe an der Muscum
Tavernley in London. 6 Tafeln, nur
von ihm selbst verfertigt.

Eine kleine mit gelb Band umwundene Rolle, wohl
auf chinesisches Papier 10 Stellen der Beischläfer
bei den Chinesern abmalt. an de Sammlung des Herzogs
von Göttingen. (siehe in der oben erwähnten Sammlung.)

Szenen an der persischen Liebesromane Schirin u. Cosim,
nach dem Originalgemälde der persischen Gedichte, welche
Hr. v. Hammer bei seiner Schirin brachte, auf der K. an
Bibliothek in Wien genau copirt. Die Schätterskünde.

Bücher

8

Antonii Panormitae Hermaphroditar, primar in Germania edidit
Frohbergem. Coburg, Menfel 1824. mit en Kupftafel
in 20 Tafeln. zwanzig erotische Gruppen und Sym-
plegmen enthalten, dar volständigste der Art. Confiscirt
Ueber die Amulette, von Emle Mainz 1827. mit nebst
zwei Bildtafeln.

Io. Meursii Elegantica Aloysiae Sigcae, u. C. G. G. G.
Archiv à Rome aux depen de la Congregation de

Index 1768. I et II Partie.

Peintures, Bronzes et Statues par Ch. Jamin Parr
1832. in gr 4. mit 41 Kupftafeln.

1824

Faint, illegible handwritten text, possibly bleed-through from the reverse side of the page.

Neu's Opusculum. Zu Vergleich.

- 1) die 12 Anlaufe ^{gegen} ~~gegen~~ die Quinte Roman. in 12
Zuspäße, in der kleinen Mappa.
- 2) die 81 ^{8.2.101} Gruppe ^{darin} gemacht aus der Sammlung des
Grafen August von Goltz.
- 3) Bleistiftzeichnung des Malers Wolf in Cassel nach einer
etwaigen Vorstellung in der Kirche zu Subiaco im König-
reich Neapel. Die Schwängerung der Madonna
- 4) 3 ^{große} colorirt. orig. Caricaturen, wovon die zwei berühmte
von Gilray, Lady Hamilton als Didone absonnend die
Nelson fortgesetzt in Chevalier Hamilton als Conoscenti.
- 5) Ursach und Wirkung, aus 2 Blättern vom Hühnerhof

Handwritten text, likely bleed-through from the reverse side of the page. The text is extremely faint and illegible due to fading and the texture of the paper. It appears to be organized into several paragraphs or sections, possibly containing names and dates.

Naturkür

2 Gynostegium in form des wasser glases.
Trennung in Feinstein = Yon. Das ist
w. Yon. byssa in der Dreythe zigel
mit dem phallus alator. **A**

Die Venusmüßige, Dionaea in der Dreythe
w. 3 zählige Beute, die Gynostegium
indische Venusmüßige Dreyfaldig, aus w. y
se der Linsen in Galunstein der Linsen in
Yon, das w. y. Glines, in Indien abtrotet.
Dreythe B. C.

Handzeichnungen nach Bildwerken in
Erosilith Marmor in der Dresden
Antiken = galerie. 11

- 1) Römische Statue, halb Lebensgröße, mit der linken in der Hand, sich auf den Gott von Lampyris stützend, der in volliger Erektion und dem falligen Gewand begriffen ist. Handzeichnung in der Größe des Originals. In Haris Verzeichnis n. 122. Gerhard's Traum von Venus Proserpina abgeschrieben.
- 2) Der kollostische Kampf des Satyr mit dem Hermytridisch (Haris n. 321.22) 2 Kupferabdrücken auf großen Papier.
- 3) Ein ^{phallisch} priapischer Bruchteil mit 3² kollostischen Gruppen von ¹⁰ Partien darstellend Aegypten eine Menade nachzuechtend, die ein zweites oder als Menade von hinten bedient. In der Mitte ein Altar, auf welchem 6 Phalli aufgeschichtet liegen. Auf einem großen Crater als Rundrelief herumlaufend. In der Figur in der Größe des Originals von der gestrichelten Trajans Arnold hier nicht gezeichnet (er erhielt 20 Th. d. d. p.) sich mit Kreide auf braunem Papier aufgehoben. Jetzt nicht mehr edel u. jetzt ganz verschlossen.
- 4) Der die Priapusbündel auf dem Rücken tragende Pan mit Priapen an der Lende umgürtet, in Alabastermarmor. In der Größe des Originals in zwei Blättern von vorn und auf der Seite auf braunem Papier crayoniert von Prof. Arnold. Jetzt auch verschlossen.

Aus dem zwei Gypfabzüge
A. Die Hinterrück- und Vorderseite eines Marmorreliefs, welches von der Masse des dreifachen gürtet. Die, hinter, an der Erektion

dem: er ist in Phallus, herab hängend. Schelle an der
Briquetten, mit einem ^{Kopf mit} zum Schwanzende geöffnet
aus dargestellt. Harn Verzierung n. 300. Höhe 1 Fuß,
Breite 1 F. 14 Zoll ^{anbreit} Wigt 50 Pf.

B. Gyps abgus der Schlüsselartige Gefäß in brauner
Tone Gotta. Wollust im zarten ^{an} Kranzende Hiczo-
Dale in ein großer aufrecht stehend dazuge Phallus,
In der Mitte steht auf einer Cista mystica, ein großer
Korbgefäß, in gewaltiger Ansehung vollend hat ein-
per Dornel an auf auf ein Korb setzen Maend
de Phallus, der in Schoofe halt, lobend. Um-
schneit in unentziffert Schrift. Harc n. 422.

Die Venus aux belles fesses (Callipygos) —
Kerndzeichnung nach dem Original, halber Größe —
ein. Diodor Knäpfe in Naxos entworfen.

Eine Frau, die sich der Göttermische bedient,
 nach einem merkwürdigen Relief in Museo Ca-
 pitoline T. IV. tab. XXXVI.

Abzeichnung der von 3 in Eroschen begriffen Satyrn
 die in ein Fußmangel, gelagert, Tisches aus Hoch-
 lanen, von Hofmaler Kante ^{an} im Bethe gezeichnet

Spinthion in antiken Lampen, in König. Museum in
 Paris besteht aus 4 Stücken.

Der berühmte Satyrus colla capra, ist in Herculan
 gefunden, jetzt in Museo Borbonico unter Riegel in
 Schloß.

Satyrn auf Vasenmalerei in der Iynxzeit

Spinthion ^{in Bronze} aus dem vormaligen Brandatzenstil Museum abge-
 bildet in Bezirk Thesaur Brandenburg. mit
 ungewöhnlicher Ausstattung von Schwestern

Eine Frau, die sich der Pöbelsche bedient
nach einem unvollständigen Brief in einem
Broschüre T. IV. ab. XXVI.

Abstrakt der von 3 in einem befristeten
de in der Fortsetzung, jedoch
lassen, von Hofrat Kante in Bats gesendet.

Spindler in einem Kante, K. K. K.
Broschüre T. IV. ab. XXVI.

Der Bericht über die in einem
Broschüre T. IV. ab. XXVI.
Schluss.
Broschüre auf dem T. IV. ab. XXVI.

Spindler in einem Kante, K. K. K.
Broschüre T. IV. ab. XXVI.
Broschüre T. IV. ab. XXVI.

viele Barth ad Claudian, Ep. XI.
— P. Burr. ad S. Pithon. c. XXII. p. 81.
— Kuhn ad Lat. Rufin. p. 260.
— Lucob. Arinon ad Anal. T. II. p. 50. 4.

Σχήματα III.

Κελυτιβνοί.

τ. Ἐφραϊδίου Μήτ. β.
π. v. κελιδω.
Latinoma celer,
celox.

Das alte Wort κελω, κελιδω, aus der ital. Sprache
πορζουδα ist portello, portella u. s. w. heißt fortsetzen,
haben. Das κελος aus κελιδω mit dem ^{zwei} früher oder
mit dem ^{zwei} κελιδω gebildet κελω, κελιδω πορζουδα δίκωπο-
τον, δίκωπον im männl. u. κελιδω mit 2 κελιδω σπύγξ.
bivens Lucan, VIII, 562. D. Dreyer de milit. nav. II, z. p. 67. 68.
Es sind das mehrere κελιδω, das κελω, κελιδω, κελω u. s. w. mit
dem κελω κελιδω κελω κελιδω κελω κελιδω κελω κελιδω κελω κελιδω
Olymp. κελω κελιδω κελω κελιδω κελω κελιδω κελω κελιδω κελω κελιδω
die κελω κελιδω κελω κελιδω κελω κελιδω κελω κελιδω κελω κελιδω
als die κελω κελιδω κελω κελιδω κελω κελιδω κελω κελιδω κελω κελιδω
heißt die κελω κελιδω κελω κελιδω κελω κελιδω κελω κελιδω κελω κελιδω
besonders κελω κελιδω κελω κελιδω κελω κελιδω κελω κελιδω κελω κελιδω
sultorum κελω κελιδω κελω κελιδω κελω κελιδω κελω κελιδω κελω κελιδω
in die κελω κελιδω κελω κελιδω κελω κελιδω κελω κελιδω κελω κελιδω

Nun κελω κελιδω κελω κελιδω κελω κελιδω κελω κελιδω κελω κελιδω
Gebrauch eine eigene Art von κελω κελιδω κελω κελιδω κελω κελιδω κελω κελιδω κελω κελιδω
Mittelpersonen κελω κελιδω κελω κελιδω κελω κελιδω κελω κελιδω κελω κελιδω
Man so in der Mitte κελω κελιδω κελω κελιδω κελω κελιδω κελω κελιδω κελω κελιδω
Yule κελω κελιδω κελω κελιδω κελω κελιδω κελω κελιδω κελω κελιδω κελω κελιδω
Gleit κελω κελιδω κελω κελιδω κελω κελιδω κελω κελιδω κελω κελιδω κελω κελιδω
als κελω κελιδω κελω κελιδω κελω κελιδω κελω κελιδω κελω κελιδω κελω κελιδω
u. das κελω κελιδω κελω κελιδω κελω κελιδω κελω κελιδω κελω κελιδω κελω κελιδω
vehement κελω κελιδω κελω κελιδω κελω κελιδω κελω κελιδω κελω κελιδω κελω κελιδω

so eine κελω κελιδω κελω κελιδω κελω κελιδω κελω κελιδω κελω κελιδω κελω κελιδω
den κελω κελιδω κελω κελιδω κελω κελιδω κελω κελιδω κελω κελιδω κελω κελιδω

und so behauptet Hall ad Goraz vobellat Serm. II, 7.
50, ma die Sprachschreiber nicht, die ein yama
Engländer verbiert

Quaecunque extepit turgentis verbera caudae (finn
ist der yamische Brieftrag guffelant)

Καδιπράζαν Μυρον
von Alfan. XIII. p. 581. E.

Clunibus aut agitavit equum lasciva supinum, (fin
ist der κιδυτιβρις)

Manch einste dieß schiff, weil Goraz sagt cla-
nibus, u. moiren ob ja der Brieftrag a. posteriori
ma bei der Färbung der yama, da, alle dieß ist nicht
er fall. Finne Verse mehr unter ganz dinstalben
peccare superne. Alle Zmischel wird aber
dies die maßliche Stelle in Apulianis Ma-
Amorosa gegeben, ma an der Zweisandbüchlein
Holis Titel spielen in Laca ist II. p. 32. Inscenso
grabbatulo, super me coxim residens, ac crebra subsiciens
lubricisque gestibus mobilem spinam quatiens, pendu-
lae Venenis fructu me satiauit.

Augustinus 3^o Julii Rufiniani de schematis
Luceo f. 39. p. 260 ma dieß Schema Venenur
mit gründlicheren Kunst verbunden, vergleicht
mit der ob angeführten Stelle ad Goraz in
Seyron de Abolapiens de Joville ad Charit.
p. 158. und gloult, Goraz hat den Abolapiens
in Auger yagalt. Es ist in Trübs Anulaton
T. I. p. 217. XXX. ein in Maßgeschick der Galien
Lysidiba. Die gattu an der 4te ab Vorübtempel

Christ bestieg sie damit den rüchmüthlingenden Quell. Das
ward ihm im schmalen Längel seinen die Zügel
dann sie rollend stalt auf ungeflügelte ^{gestirbt} die Längel

Darum gieng der Yorb Mitte des zütem ^{Luft} Sporn
die Hauptgedanke ist i sie gab die Sporn (wie es mit
Längel liegend Quell ohne Träg werden wollten) als
sie bedürftig. ^{Erinner}. Es ist unvollkommen, wie sie
diese Luft ungeschickend die selbst wenn Sporn
in Längel verborgen blieben könnten. Jacobs hat
alles mit byto geschickt. Was das ist ein Mißgriff,
wie es sagt: ad Venerem excitandam mulierum in-
terdum stimulos et calcana adhibuisse probante
ep. Anomadu. T. II. p. 50. Nicht das. Ein Sporn,
der aus f. Galien ungeschick, dacht jeder an die
Art der Marry, die sie gemacht war, i. d. d. d.
Girroylypze was als so bedürftig, als sie sich
Sporn als eine Zeichen. Ma vorylypze der
Leigren der Antiquarier von Tidon ep. 87.

In Galien die in der Natur die sie
fallend nachher hatten, bedient man sich dieses Sporn
an Längel. Ovid III. A. A. 785.

Tu quoque, em regio uterum Luina ^{not} ^{Augavit}
Ut cetera auersis uter Partus equis.

Alzä, flanka frena-pastu nist gst dst;
 Ringe, gadmajaan figuris man sic bystr. Dusa, syl
 Ovid III Act. 777.

Parua vehatur equo. Quod erat longissima, nunquam
 Thebair Hectoro nupta resedit equo.
 Ovid Nach sat, me syl inu, Martial maggoufml
 ab yradä das unyabifst gst syl XI, 105.

Masturbabentur Phrygiis post optia serui
 Hectoro quoties sederat uxor equo.
 Inst drütlig, fiard me ad stoma vif in spän
 in Eurick in No. spifst Eulivat Class. II. n.
 4669.

Das Thema der ΚΕΛΥΤΙΒΡΟΣ kommt als ein
 so garlich vor, daß der milde Mädyer den
 Labyrinth zugehört. So beschreibet Desjardins
 Analct. T. I. p. 504. II. das Labyrinth mit den ruffen
 Doris in einem der molligsten Gärten (Pignora
 in der ganzen Aufzählung. Die da der vom offnen
 der Glat der Doris da Lada ist, so bin da die Venus
 mit einer yamper. Auf bester sieht man
 Opitria nate der Gärten z. B. in No. 1665.
 Labyrinth Class. II. n. 1665. 1666.

Onid führt es besonders auf. Die majore
 in non myrtillo ΚΕΛΥΤΙΒΡΟΣ ganz auf sich selbst
 in fort III A. A. 779.

Strata premit genibus paulum cervice re-

flexa
 Femina per longam conspicienda latus.

[Faint, illegible handwritten text, likely bleed-through from the reverse side of the page.]

Unter den antiken Figuren befindet sich bekanntlich auf einer, wo Juno die Juno auf einer Wange als zärtliche Mutter liebkoset. Die antiken Künstler haben keinen italienischen Künstler gut die Unkegelmäßig der Jünglinge durch die Göttergeist auf mit ägyptischen Gesicht transponiert.

Dieses mag als antike Figur = paragonische Eigenschaft ist sehr alt.

Die Künstler haben sich in ihrem göttlichen Körper Köpfe von dieser Eigenschaft beeinflusst, die allerdings sehr allen gleich überstrichen

Original schildert mit fromer Unerfahrenheit die Götter der griechischen Mythologie adversus Celsum II. p. 196. ed. Cantabr. will nicht nur aus:

καὶ τί μὲν δέει καταλέγειν τὰς περὶ θεῶν ἀτόπας ἑλλήνων ἀλληγορίας, ἀιδοχούρας αὐτόθεν ἄζιας καὶ ἀλληγορομένας; οὔτε καὶ γὰρ ὁ Σολεὺς χρύδιππος, ὁ τὴν Στοῦν τῶν φιλοσόφων πολλοῖς συγγραμμάτι νοητοῖς κεκορηκέναι νομιζόμενος παρεμηνευσί γραφῆς τὴν ἐν Σάμῳ ἐν ἡ ἀρρητοποιῶσα ἢ Ἡρα τὸν Δία ἐχεγραπτο.

Die Juno wie also als Nuzzeris, fellatrix, Dmensch-saluzia auf diesen Bildern vorzufallen. Das ist die Juno

du Grinse ἀρρητοποιεῖν (Dafs die kall. Mus. p. 10
in Lucian's Satyrnab. c. 10. T. II. p. 335. in die Grinse
als Satyrn ab altsinnig Grinse. K. von den alben
formendelias ἀρρητοποιοί genannt werden).

Σχολιαστὴς δὲ λέγει καὶ ἴσως ἀπὸ τῆς
ῥητικῆς γὰρ ἀλλοιωτικῆς, διὰ τὸ κλαυθῆαι
ἀνθρώπων ὅτι τὸ ὑπερβατικὸν λόγος τὸ
θεὸς ἢ ὑλὴ παραδεξαμένη ἔχει ἐν ἑαυτῇ εἰς
κατακόρυφον τῶν ὀλων ὑλὴ γὰρ ἢ ἐν τῇ
κατὰ τὴν Σάρκον γραφῇ ἢ Ἡρα καὶ ὁ θεὸς
ὁ Ζεὺς.

Σχολιαστὴς ἔτι καὶ αὐτῶν, ἰσχυρῶς καὶ
ἐπισημαστικῶς ἀποφασίζων αὐτῶν
Χριστιανικῶν. ζ. ε. Υποσημαστικῶς ad Antolycom
III, 3. p. 382. in Justin. Opp. ed. Beudant.

« τὴν Ἡραν, γὰρ ἐκ Μεγάρων ἰδιάν ἀ-
δελφὴν καὶ πατέρα τὸν Δία γαρμεῖν
ἀλλὰ καὶ διὰ σφοδρῶς ἀνάγκης ἀρρη-
τοποιεῖν.

Ὡς καὶ ἄλλοι III, 8. p. 386.

Χρύσιππος ὁ πολλὰ φλυαρήσας πᾶσι δὲ
εὐρίσκειται βυβαίων τὴν Ἡραν σφοδρῶς
πιαρῶς συγγίνεσθαι τῷ Δίῳ;

Οφείλει ούτως ἢ ἄλλως διαγινώσκειν τὰς ἐπι-
 ραφὰς ἐν ἑαυτῷ καὶ ἐν τοῖς ἄλλοις ἀφ' ἑ-
 αυτοῦ πάντων τῶν ἀνθρώπων πᾶσι προεβίβη
 τοῦ θεοῦ καὶ τὰς ὁπαιτίας ὑπὸ τῶν ἀνθρώ-
 πων ἀδελφωθῆναι (καὶ τῶν τῆς φωνῆς ὄρου
 γὰρ διὰ τὸν ἑαυτοῦ καὶ ἐν τῷ Μαρτῆ Εὐαγγελίῳ
 ἀποδείχθη, ἀλλὰ καὶ ἐν τῷ ἑαυτοῦ ἑαυτοῦ
 ἀδελφωθῆναι ἐν τῷ ἑαυτοῦ ἑαυτοῦ ἑαυτοῦ
 καὶ ἀδελφωθῆναι). Μόλις ἐν τῷ ἀποδείχθη
 καὶ ἐν τῷ καταβλῶντι ὁρατοῦ ἐστὶν ἐν τῷ
 γινώσκοντι. Ἐπιβλέποντι ἐν τῷ ἑαυτοῦ
 οὐκ ἐστὶν ὁρατοῦ ἐν τῷ ἑαυτοῦ ἑαυτοῦ
 καὶ ἑαυτοῦ, ἐν τῷ ἑαυτοῦ ἑαυτοῦ ἑαυτοῦ
 ἐστὶν, καὶ ἑαυτοῦ ἑαυτοῦ ἑαυτοῦ.

Ἐπιβλέποντι ἐν τῷ ἑαυτοῦ ἑαυτοῦ
 ἐν τῷ διαγινώσκειν τὰς ἐπιρραφὰς
 ἐν τῷ διαγινώσκειν τὰς ἐπιρραφὰς VII, 187.

ἐν τῷ περὶ τῶν ἀρχαίων φιλοσόφων
 συγγράμματι ἀδελφῶν τὰ περὶ τῆν,
 Ἡραν καὶ τὸν Δία ἀναπλάττει, λέγων
 κατὰ τὰς ἐξακοσίας ἑξήκοντα ἢ ἑξήκοντα
 ἢ ἑξήκοντα πολύνειν τὸ ἑαυτοῦ λόγος
 ἐν. διὰ τὸν ἑαυτοῦ ἑαυτοῦ ἑαυτοῦ
 καὶ τῶν ἑαυτοῦ ἑαυτοῦ ἑαυτοῦ ἑαυτοῦ
 ἑαυτοῦ ἑαυτοῦ, ἐν τῷ ἑαυτοῦ ἑαυτοῦ
 ἀποδείχθη, ἐστὶν ἐν τῷ ἑαυτοῦ ἑαυτοῦ.

[Faint, mirrored handwritten text, likely bleed-through from the reverse side of the page. The text is illegible due to fading and orientation.]

[Small circular stamp or mark.]

[Small circular stamp or mark.]

[Small circular stamp or mark.]

Παρθένος ψύχην ἔχω. Hippolytus in
cognomine fabula Euripidis, 1005.

Spintriae

19

Cauphellen sine Clemens
Alexandri. Protrept. p. 63. ed.
Poll. Protr. II, s. 19. die
Stelle von Porphyrus in Pe-
trus 34, 10. wo Diogenes in
Q. Zibus c. 43.

Ἰσχυρὸν κούρα δέπειν δέδαρ-
μένον Lysippos. 158. mit
Griech. Beschreibung S. 16.

In Zusammenhang des mickligen Brustflusses halbe
ist schon die ~~alte~~ Form der Allantoinen durch
eine künstlich zugefügten Phallus, der sich in die
Gebirgshöhle schließt. So man kann auch zu-
weilen 10 Finger lang, i. d. Hand bei den ionischen oder
milesischen Form (es man aber die Beschreibung der mife-
lisch Form, in. Dies die milesische Brustform
zuerst in Griechenland bekannt geworden) ¹⁰ ὀλιβοί. Die
bestimmte Stelle ist in Aristoteles Lysippos
P. 108-110. wo man Amazon die (ulthymen) auf-
zügen, die den Mutter der Lina zugehört:

Ἐξ ἑ γὰρ ἡμᾶς πρόσθετα Μιλύβιον
οὐκ εἶδον ἔδ' ὀλιβοί ὀκτωδάκτυλον
ὡς ἦν αὐτῶν ἔκτυπιν πικρῆ

Exquisita de populis ipse
dabit Reines. & Pothon. o.
72. p. 362. Burn.
vol. Touy. ad Suid.

ὀλιβοί occurunt etiam in
nobilissimo fragmento Ari-
stophanis in Thermophanis.
II. quid Clemens alexandri
et Pollux sermone. p. 250.
T. III. ed. Burn. in fine
fragmenti.

Daß die Milesier nicht sitzen ließen,
ist ja der Dyonysos Form von 8 Finger lang
Vorfürsicht i. mit ihm die Tugendhafte.

Die all Dfolia sagen dort: ἔκτυπιν οἱ ὀλιβοί.
εἶβι δὲ δερματῖνα ἀδαῖα, οἷ χρωῖντα αὖ χυρῶν
γυρᾶκεν. Aus diesem hat Diogenes s. v. seine Maß-
maß.

Man muß sich mit ein Art am Ende, das in Form
vines Phallus gebildet war, ὀλιβοκόλλιζ. d. Zugespielt
s. v. T. II. c. 742, 23.

Die Abbildung einer Form, die sich mit der
Gaudemische manigfaltig, steht in der Reliquie des Musci
Capitolini T. II. tab. 36. Die hat ihn in der Geyhell
eine bestige Aufsicht ganz in Züßten zu sein. Fuggin

in der Erklärung p. 189 sagt: repositur dicitur non
modo exponere, sed etiam intueri, quod aliter modo
hinc est. Meum falli dicitur non tametsi
non sit nisi in Mente, sed in Mente non
sit. Aliter bene fegit. bene fegit
in primis Dicitur.

Handwritten text at the top of the page, possibly a header or title, which is mostly illegible due to fading.

Main body of handwritten text in a cursive script, covering most of the page. The text is very faint and difficult to decipher.

Vertical handwritten text on the right margin, possibly a page number or a reference mark.

Vertical handwritten text on the right margin, continuing from the previous block or as separate notes.

Gips gelöst auf Wasser, in einem Gefäß auf dem Wasserbad Marien, und die Wärme nicht
 die wässrige Flüssigkeit auf ganzem Präparat, und bringt sie zu einem Aufkochen
 Ding von Dr. Cuvier's Jussieu's die Stelle aus Plinius's Geschichte der Thiere c. 60. p.
 wo zu Jussieu 303. ed. Burm. Repositorium cum placentis aliquot aut positum, quod medium
 als Amuletum zu Präparat a pistore factus tenebat u. s. w. die Stelle ist malriest.
 in der Familie
 anhängt die
 nach Ansicht
 Robert Pain Knight
 nennt die
 auf der W-
 hip of Präparat
 zu sehen.

Do wie man hier die meisten Glied haben oder a. B. so zu
 setzen auf mit einem in ein Gefäß. Die Mauer zeigt sie die
 in dem Gefäß. Do die Tüchlein Linsen bei Martialis IX, 3.
 Illa (sc. mentula) siliginis pinguescit adultera cunnis
 Do man die also einigelt cunnilingi. In der Dictionar enthält man
 an Gebirgsgeographie. Künze in der Gesellschaft der Naturforscher (Jussieu
 mit einer Provinzialwelt) No. 101 (in No. 101, per molem, senon
 obere Arbeit II, 59. D. Thronzins zu Alpinus Animabus. T. VII. p. 553)
 der esel in Jussieu's die in Jussieu's Geschichte der Thiere in der
 Th. III. p. 447. A. oder c. 56. p. 350. Schweigh. Cybi sc. Hen
 dida, in Syrakusensium Tati partemque tunc Thronzins
 ex Cybiris et mediorum kataklyptorum epigrammata
 a kalibus kata partem sikediis m. 101, et per
 sedem tunc desat. Die man also in Jussieu's Geschichte der Thiere
 D. Thronzins Symbolik Th. III. D. 437-40. II, 460. f. Müntz hat
 in Jussieu's die Gebirge Milo genannt D. Thronzins in Naxos
 in Dictionar D. 388. Es enthält eine Zinsliste, die in Jussieu's die
 in Jussieu's die (Ktisis Pollis II, 174) in Jussieu's die
 in Jussieu's die als Gebirge bezeichnet. Do die die Jussieu's die
 Amule in der Naturgeschichte in Musée Napoleon in der
 de Calloni.

Aber es enthält Zinsliste, die die die
 in Jussieu's die (Kataklyptoi) Jussieu's die
 2. Odioser, gademischer, Thronzins Thronzins, in Jussieu's
 Jussieu's die, Thronzins, D. Thronzins die
 in Jussieu's die.

Alphabet

Ein alphabetisches Verzeichnis der
 Buchstaben des lateinischen Alphabets
 in ihrer natürlichen Reihenfolge
 mit Angabe der Aussprache und
 der Verbindungslauten.
 Von dem Verfasser
 des lateinischen Grammatikbuchs
 des Herrn Dr. J. J. Müller
 in der 2ten Auflage
 des 17ten Jahrhunderts
 in der Druckerei
 des Herrn J. J. Müller
 in der Stadt
 Dresden
 1715

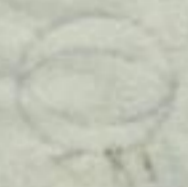
[Faint, illegible handwritten text, likely bleed-through from the reverse side of the page.]

Es gab nymen Satyrer yohlu, die mit Mysterien
für sich selbst hielten, δεσπονας. Die
byzantin Epiphanius de haereticis
in Nozue αἰχμαί.

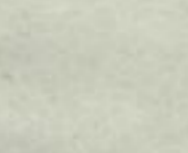
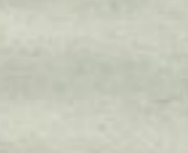
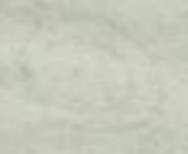
Andere aus, folle des αὐραγίαν (der
Mord, fast nur in Dfandub Morda büß) d. f. in
vorden Eucubitus, die megen Onarin. Es
waren Simonianer in Gw. s. h. u.
D. Morays zu Diogenes u. Laert VII, 187.

17. März 1848

(Handwritten text, mostly illegible due to fading and bleed-through from the reverse side of the page. Some words like "Herrn" and "Guten Tag" are faintly visible.)



VII 11



Principia phallorum innotuit.

Φαλύς proprie ficulnea, mentula in saon
Lthyphallici adhibita. ἀπεχραδῆ φαλύτων
in Anstoph. Lysistr. 771. lapsus in vocalae
dehinc ambiguitate, pro φαλύτων. vid. Schmidt. Lexicon p. v.

Malgré son défaut zéro, se zéro
Phallus, in sic Lucian de dea Syria
"me me sic est Minge des Dromedaire
II Minge de Syrie est, in de Asch
ou Göttemäthen in de long d'la de respint,
des bon de Malt de est mit de Duppelreij
in empofand Phallus beschl ist
O. Geyers Thesauri Britannici P. I. p. 70.
in Akribia Inscriptionum Phoeniciae Oxonia-
ris nova Interpretatio p. 19.) αὐτῶν δὲ δέξοις
δεκαδακτύλων, in de Miltasiff Eribidom
nefite falk, pot die οκτινῆ ἐπικραία
in Anstophanes Lysistrata.

[Faint, illegible handwriting in a historical script, possibly Latin or German, covering the majority of the page.]

[25a]

Die Auzelassenen der Festen bei der Hochzeit und vor
 der Brautkammer, wovon nur bei Claudion in *supplicia Honorii*
Augusti et Mariae XI-XIV. p. 156 ff. Gern. und in *Antoni Epist-*
Halami ebenfalls Pröbchen vorkommen, hatte eine gute
 Grund. *Nil infeliciter concubitu lapsi. To' παρὰ τὴν δέσπιν.*
 Daher sagt auch die *conspicua* I. M. *genus* p. 131. Placua sponsois.
 Daher gehört nur auch die *scandalöse* Liste von Ehegatten
 und Ehegattinnen, die von den ehrwürdigen Kirchenvätern aufzählte:
 die *Perpica*, *Pertrada*, *Prima* und *Secunda* *Subigur*. S. *Augustin. De*
Civ. d. VI, 9. u. *Spangenberg's* *Christliche* de religionibus
veterum Latini domestica p. 78.

[Faint, illegible handwriting, likely bleed-through from the reverse side of the page]

[Faint handwritten mark or signature]

[Faint handwritten mark or signature]

In der Gattung der Lützlichen Ginge wollüßige Gemälde.
Bekannt ist die Dize in Lastrata ad Erroz, in Esura
für die im Arbeit der als Gocenye garab, fleißig
Zur im Dfroz der Sanna wiffy anfgomyl ficht
Dazu wird es in der Lützlich Pindation, die in der
L. f. l. b. v. n. d. i. e. (Avinaria) ad plant. II, 1.) in
Lützliche mit im Porefit, für die Minderer ort
wiffy lüßt, auf mit fignatit:

et si qua inutilis (Lützliche)
Pictum sit, eam vendat. Ni quatrinas
Abalienant, quo ab h. argentum accipent,
Tunc arbitratus sit, comburas.

Dabei ist die Gattung ganz wiffy anfgomyl: Habent picturas
larvulae ΕΔΚΟΥΙΚΟΝ ΠΙ.

[Faint, illegible handwritten text, likely bleed-through from the reverse side of the page.]

Aristides, Panisariae in. Naturgeschichte des Menschen
 11, 11. 11, 11.

Von Panisariae sagt Plinius XXXV, 10. Pinxit
 et minoribus tabellis libidines, cu generu petulantis
 ion se reficere.

Die Art Panisariae ist in der
 Art naturgeschichte Motter für die Naturgeschichte in der
 so gattung.

Die Art Panisariae ist in der
 Art naturgeschichte in Mollinys Peinture an-
 tiquer et modernes des vers Grecs pl. XXVII. in
 Mollinys in der Naturgeschichte S. 48 vng, für die
 naturgeschichte in der Gattung.

Handwritten text at the top of the page, possibly a title or header.

Handwritten text, likely a list or index, starting with "No. 1" and "No. 2".

Handwritten text, possibly a list of names or titles, including "No. 3" and "No. 4".

Handwritten text, possibly a list of names or titles, including "No. 5" and "No. 6".

Handwritten text, possibly a list of names or titles, including "No. 7" and "No. 8".

Handwritten number "10" at the bottom of the page.

ἦν ποτε βουδικὸς ἀνὴρ
 ποιητὴς καὶ κιδάριστος
 παλιγγὰ δὲ βυνοδείτης
 πολλὰ βουδοϊκῶν
 ὁδηγοὶ εἰς δάτον ἡβάς
 ἐν πορὸς εὐροφῶν γένομεν
 φιλομυτιπαιτὰ γυναικῶν
 πνεύμα λαβῶν δάτον εὐρανοῦ
 τέλεβα χρόνον αὐτ' ἀπεδρακα
 καὶ μετὰ τὸν θάνατον.
 Μεθ' ἡμεῶν καὶ τοῦτον καὶ κρατεροῦν.

Ueber die gesetzliche Hararei. Sie wird gesetzlich

a) durch die Religionsgebriuche. Herodot. I, 93. S. Heyne
de mor. Babyloniorum in de Commentat. Gott. T. XVI.

b) durch gesetzlich Bordells. Venedig verbot auf das
Harari, mußte sie aber, um die Ehre ehelichen Frauen
zu sichern, zunichtemachen u. in den deo angeordneten
Proclama nostrum bene merito meretrici heißen. S.
Maion Beschreibung von Venedig II, 188-89. vgl.
Reinhardi Moral I, 546. neue Ausgabe.

Handwritten text at the top of the page, possibly a title or header, which is mostly illegible due to fading.

Handwritten text in the middle section of the page, appearing as several lines of a letter or document.

Handwritten text at the bottom of the page, likely a signature or footer.

[300a]

ad tab. 9) Ist mit der Dalgribe der Pan-
kopf man hat, darbringt, nichtig nicht
als Wohlwilt an seiner patilla.

Ad tab. 10) Mat de Dylou in dem fruchtbar-
füllen Muehl fall, sich Zuerst in
Gewaltigheit. Also mit sich in dem
Art in Junge, Linn, angif, als Muehl.

Ad tab. 11) Dief Gide de Lyngny, dyt
Original in Alabaster ist in der
Dresden Antik gallerie befiert, ist
auftrab in moderns Messant und
floranz. Also sich in irgendem auf
ein alt Stambul, sehr ganz Linn
von Phallus od Gebildlich, in der
Operalbüchel, zusehen. Ist
zusehen.

Wannigdem finto auch in nicht den
Antik wader in R. P. Knight's Prager
was in der vornehmigen Gouvernment der Venetianische
Ling der phallus und spintain, wader in 2000 Guineas, funder mit wader in die
was daccidat. Solitz

Ad tab. 12) All dief yedem ad bronzen Glin-
de mit datter in die Linn zu an
fing. die Amutah yepu die yif-
liche Anzern, yepu der Bäckkerer, fassio-
natio. Mit dem me wese auf die
sonderbar Vorstellung, od and dem Blat
die Messen in fiedliche Zwitter far =

Unter diesen Umständen zu erst die noch
minderlich von beidseitig Ansehen ange-
nommene Gläubigkeit (denn es geht ge-
ben. daß sich die Augen (das Wahrgenommene der
Gegen) durch die Luft nicht ausbreiten.
of ferruginum obferu in Ploucyget
bibl. v. practica. T. VI. p. 83.

roffen können. Soll es ein physio-
logische Veranlassung zu diesem
Anonwage. In fassivus in
de Mitte mit so tiefen dahn
fehlt ein Ende an der roten Dahn. Da
sie v. strahl ringe finge nagebeise.
Da die Erde soll in der Tod mündig
gibt bilden, die v. jeneren finge
dort in digitus infamis, in Mittel-
finge, bitem. Ist die Milchmispig
unsp. spiralis.

Der Gefundenen sind palea -
ria ~~...~~ wie an der fano =
von bronze in radica, die ein-
zig Knight l. c. abgebildet ist.
aber ob das was der Petroa in
den fänden gilt, gewicht fime,
kalt wie ungewiß. Dyon die der
stündlich der fomen der beidseitig
großer Dinge macht sich gewiß.
ein daß an dem in der Kuffen
nicht das Gewicht an dem phallis,
sonder auf beyden Seiten an ruffen
aufgeogen. In quiviel getragte Pan-
läng befindet sich ein raumige
brunze, rimeficht mit einem phallis
anderseits mit einem fand welche die
fing macht mit einem bitem an
hohes in Paar Augfänge (faffari
das fime an der lanten) die ist aber
das die fime Klöcher, gelbe wunde.

ad Feb. 13) In klären me diese finge so: Un-
di fühlte Qualität an der Dichte, gab
me dem Mischfinten zu in fassivam
in ein ein der Mauer (palea) der
Gefuge. Maler in der fände fult,
fio in fime Gewichte, die v. fime
lief, in der untermindlich Dichtung
kalt fime fuction zu den fime
in auf fime fime ist. Da alle
in fime alle fime in Metallamp fime;
In der fime in Metallamp aufstellen,
welf von well fime die fime fime
in fime fime können, so may es may
auf fime fime fime fime, die fime fime
fime fime fime fime, in der fime fime
fime an der rigidum coram cornu, in der
in der fime fime fime, in der fime fime
damit fime fime fime, fime fime fime fime
mit fime fime.

Clu

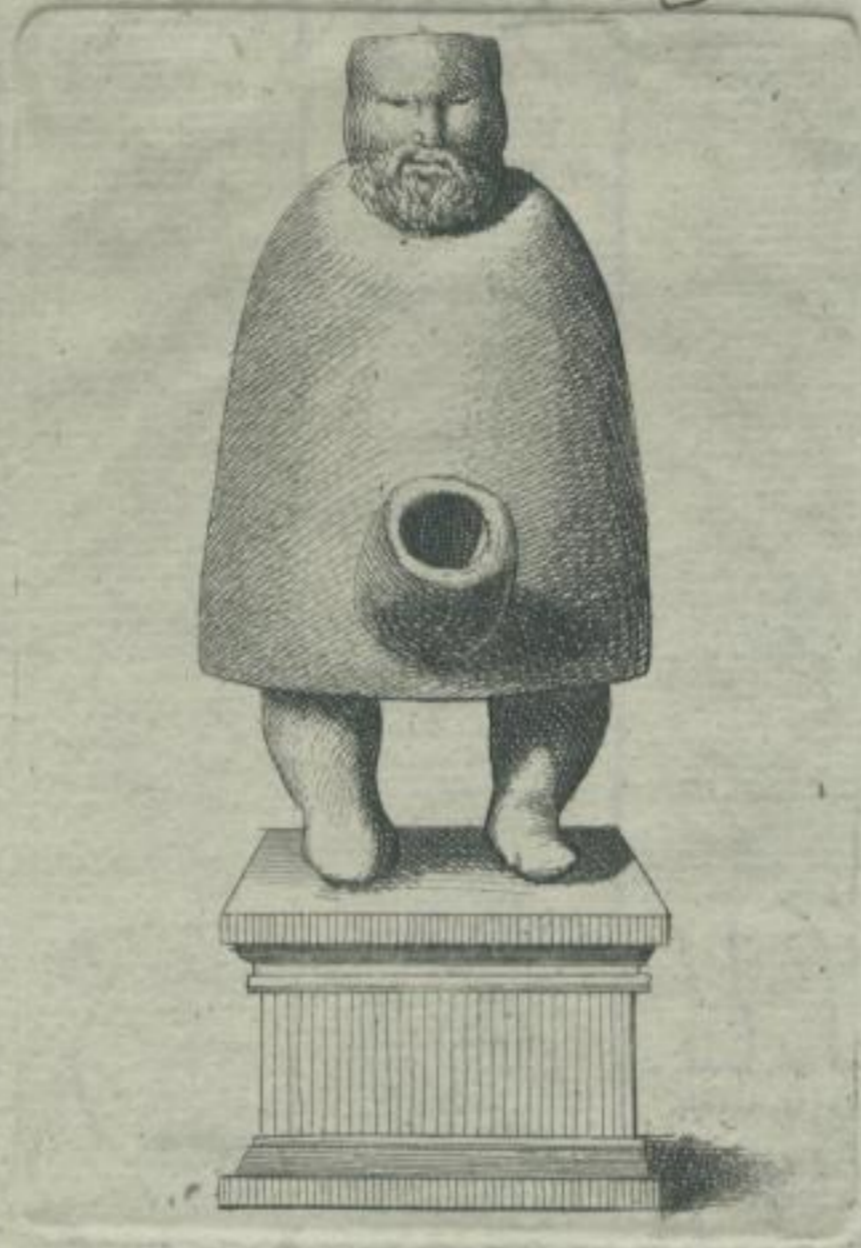


Fig. 2.



Ec are



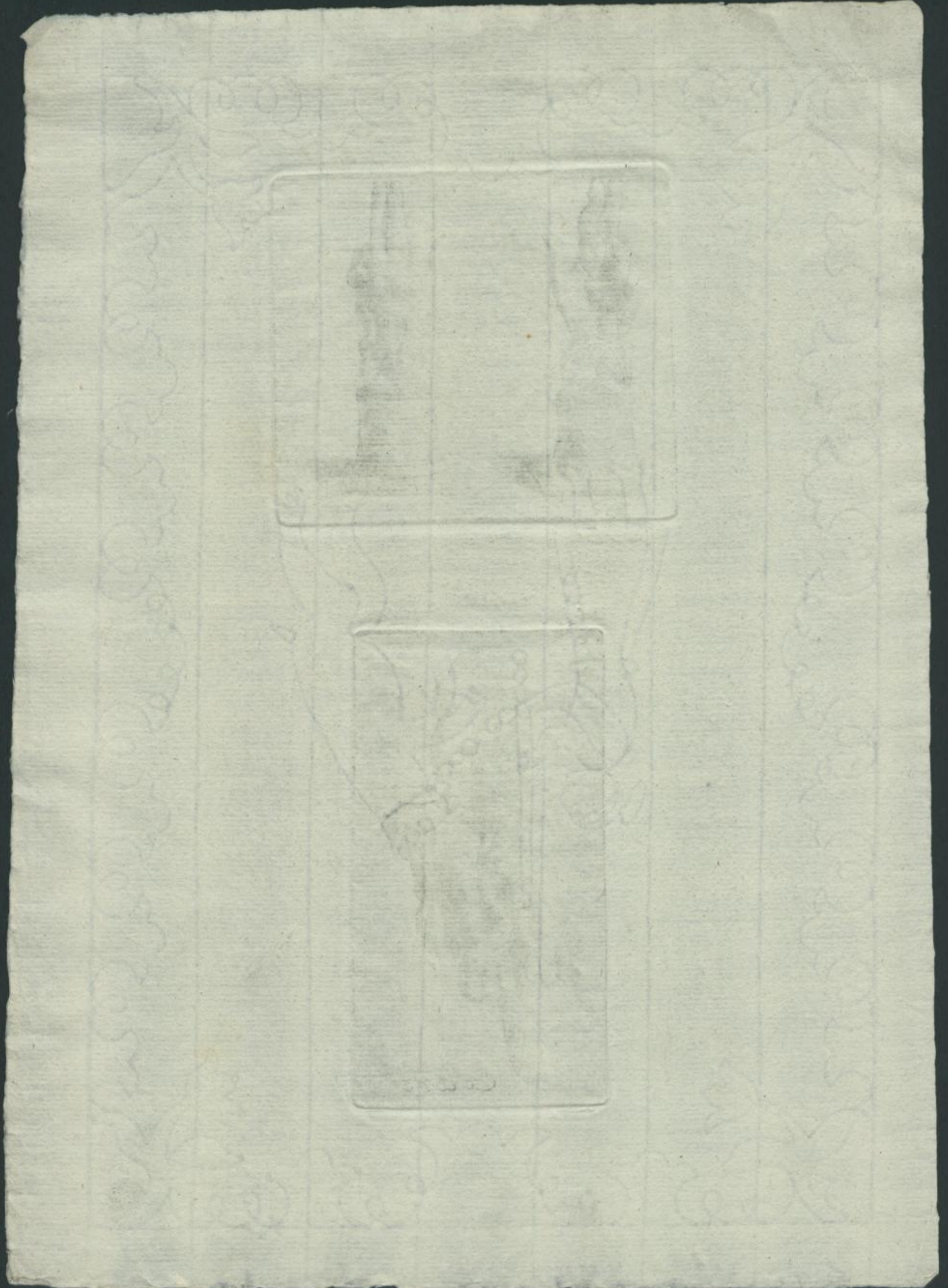
Fig. 1.



Fig. 2.



Exare





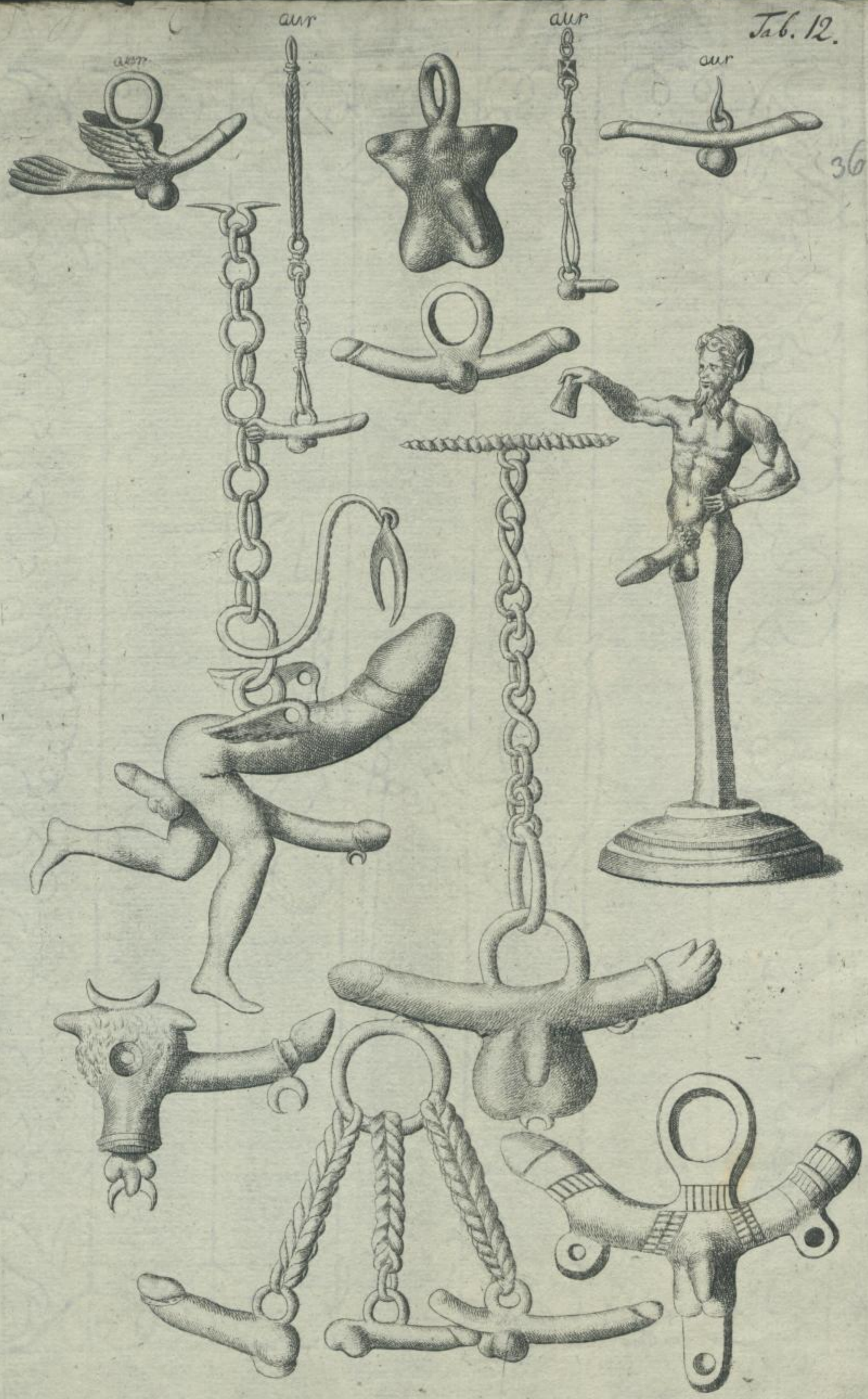
SAGRVM SANGTO SILVANO AVGVOTO SVCCEXVIS.

Ex Marm

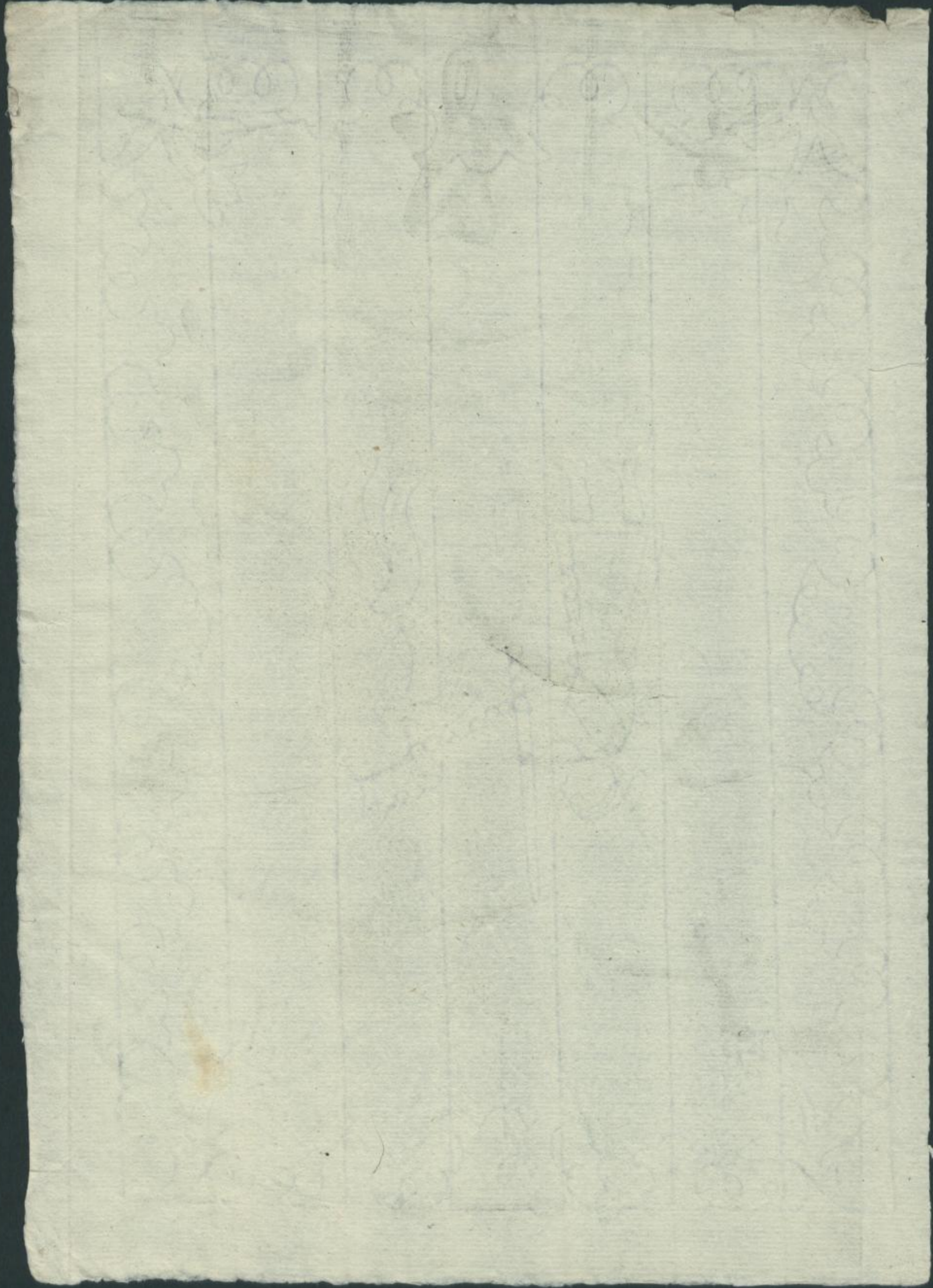


Handwritten text, likely bleed-through from the reverse side of the page. The text is mirrored and very faint, appearing to be a list or index of entries.





36



Tab. 13.



Ex. are



