

unt. Rom.  
263







# CONCORDIA

IN

## ARGENTO ROMANO

---

COLLEGIT ET DIGESSIT

IOANNES GOTTFRIED GEISSLERVS.



---

L I P S I A E

EX OFFICINA SOMMERIA.

*Ant. Rom. 384 v*

*1408*

*Antiqu. Sac. 57*

C O N T E N T S

P R I N C I P I A

A R T I C U L I

1. DE IUSTITIA

2. DE LEGIBUS

3. DE IURISDICTIONE

4. DE ACTIONIBUS

5. DE RE IUDICATA

SERENISSIMO  
PRINCIPI AC DOMINO  
DOMINO

FRIDERICO AVGVSTO

DVCI SAXONIAE, IVLIACI, CLIVIAE, MONTIVM, AN-  
GRIAE ET WESTPHALIAE, S. R. I. ARCHIMARESCHALLO  
ET PRINCIPI ELECTORI, LANDGRAVIO THVRINGIAE,  
MARKGRAVIO MISNIAE, SVPERIORIS ETIAM ET INFE-  
RIORIS LVSATIAE, BVGGRAVIO MAGDEBVRGI,  
PRINCIPI ET COMITI HENNEBERGAE,  
COMITI MARCAE, RAVENSBERGAE, BAR-  
BYAE ET HANOVIAE, DYNASTAE  
RAVENSTEINII CAET. CAET. CAET.

DOMINO NOSTRO  
INDVLGENTISSIMO.





SERENISSIME  
PRINCEPS ELECTOR  
DOMINE INDVLGENTISSIME.

**A**uxisti nuper, ornasti, beasti, vt alias TVAS scho-  
las, ita et Portam TVAM Daçtyliotheca Lippertina,  
thesauro elegantiarum antiquarum locupletissimo, ex quo  
praeceptores exempla artis depromere et proponere disci-  
pulis, discipuli eiusdem initia, augmenta, vicissitudines  
etiam et decrementa aliquando discere, sensum veri et pul-  
chri percipere, delicias has sentire primum, post admira-

A 3

ri,

ri, denique imitando forte etiam exprimere, quid, quod li-  
beris olim ac nepotibus commendare, non sine munificentiae  
TVAE singularis commemoratione diligentissima possint.  
Quales TV ergo quantasque laudes hoc dono splendidissimo  
et pretiosissimo TIBI ad omnem posteritatem pepereris,  
non est nostrae in dicendo infantiae enarrare. Nostrum  
est, tam eximii et munifici TVI in nos amoris ut qua-  
lecunque ad posteros monumentum exstet curare. Illud  
vero hanc commentatiunculam esse cupimus. TVte TIBI  
TVI

*TVI summi in literas amoris, summae in nos beniuo-  
lentiae<sup>s</sup> conscius; vnus et solus, et, quid TIBI debeat-  
tur videre, et eadem iucundissima conscientia liberalita-  
tis, munificentiam TVAM TIBI IPSE quasi remunere-  
rari potes. Nos id modo faciemus, quod possumus, Deum-  
que immortalem precibus ardentissimis adire non incipie-  
mus nunc, nunquam enim commisimus, vt huius sanctissi-  
mi officii et debiti immemores negligentesque essemus, at  
pergemus noua animi contentione, vt TE TVAMque  
GEN-*

*GENTEM SERENISSIMAM tueri, augere, beare  
ita dignetur, uti TV TVORVM ciuium salutem, for-  
tunas, commoda diligentissime curare, augere, scholasque  
inprimis, et in his nostram, TIBI commendatissimas ha-  
bere non dedignaris.*

## SERENISSIMI TVI NOMINIS

*Portae. a. d. X. Maii.  
A. C. MDCCCLXXX.*

SVBIECTISSIMVS ET OBSERVANTISSIMVS  
CVL TOR  
M. IOANNES GOTTFRIED GEISLERVS. R.  
PIETATIS PORTENSIS INTERPRES.

---

CONCORDIA  
IN  
ARGENTO ROMANO.

---

Cum anno huius Saeculi quadragesimo septimo SERENISSIMO PRINCIPI FRIDERICO CHRISTIANO nuptias auspiciatissimas cum SERENISSIMA PRINCIPE MARIA ANTONIA gratulari submississime, EIDEMque qualiacunque mea studia commendare in animum inducerem, auctore IOANNE FRIDERICO CHRISTIO, τῷ πάνυ, quem in tractandis monumentis antiquis ducem habuissem, commentatiunculam de CONCORDIA AVGVSTA IN NUMMIS OPTIMO PRINCIPI, tesseram summae obseruantiae, venerationis et obsequii, at scriptam tantum, non formulis stanneis expressam obtuli. Hinc colligendi, quicquid vel in monumentis antiquis,  
B vel

vel in scriptoribus optimis de *Concordia Dea* reperiri posset, initio facto, congesta vndique et coacta digerere, eaque publice anno quinquagesimo ad disputandum proponere institui, ita tamen, vt, quae ex nummis, in quibus concordia frequentissime laudatur, afferenda essent, in aliud tempus euulganda seponerem. Paulo post Gorlicium euocatus, adeoque bibliothecarum instructissimarum, quales haec argumenta, nisi manca omnia et mutila in medium proferre velis, omnino desiderant, vsu et copiis destitutus, spem omnem eorum in publicum edendorum abieci; inuitus quidem, cum non parum temporis iis tribuissem, et otium me, aliis talium deliciarum cupidis, eadem congerendi, mea qualicunque diligentia facturum esse sperassem. At anno deinde sexagesimo octauo Gotham, nec opinans, arcessitus, anno sequenti, Thesauri Fridericiani copiis, et SCHLAEGERI V. I. tum bibliotheca, quae nunc Thesauro Fridericiano ipsi, ERNESTI DVCIS SERENISSIMI, literarum fautoris eximii, liberalitate et munificentia addita est, adiutus, SCHLAEGERI vero in his rebus peritissimi, mihique amicissimi consiliis auctus, ad pristinos amores redii, et in nuptiis SERENISSIMI PRINCIPIS ERNESTI, cum SERENISSIMA PRINCIPE CHARLOTTA AMALIA, publice concelebrandis opportunitatem nactus, additis plurimis ad ea, quae dudum comparassem, ex splendidissimis pretiosissimisque codicibus, qui tum omnes ad manus erant, Concordiam in auro Romano tribus prolusionibus publice propositis diligentissime recensui, in argento et aere eandem me post haec recensiturum esse adfirmaui. Idque serio. At, vt sunt res humanae, et hoc consilium, multa quae hic enumerare non necesse est, disturbarunt et colligendi laborem paene infinitum irritum fore ac

ina-

inanem denuo persuaserunt. Nunc vero omnia alia speranti et expectanti, ecce singularis et eximia PATRIS PATRIAE SERENISSIMI in Portam SVAM, quam meae curae anno superiori commendauerat, munificentia, dono splendidissimo Dactyliothecae Lippertinae testificata effecit, ut memoriam tanti tamque pretiosi muneris, quantum illud est, quo Portam beavit, ad omnem posteritatem, quantum quidem perficere conando possem, propagaturus, rei antiquariae particulam curiosius explicare iuberer, et temporis non magis angustia ab omni alia disputatione exclusus, quam muneris gravissimi occupationibus implicitus, partem saltem eorum, quae dudum collegissem, subitaria quidem opera digerere, et digesta publicare, operae pretium fore ducerem. Id ut periti ac intelligentes harum rerum iudices aequi bonique consulant, vehementer cupio, eosdemque *Concordiam in aere Romano*, quam primum id per otium et valetudinem licuerit, certissime abs me expectare iubeo. Sacris vero, ut ita dicam, vel antiquariis vel nummariis non initiatos, qui hoc indice nummorum ad Concordiam pertinentium, nihil opus fuisse arbitrabuntur, non moror. Id vnum eos monebo, tum demum, vbi omnia vnus generis monumenta in vnum locum coacta sint, in rebus historicis et antiquariis liquido patere, quorsum illa tendant, quemue usum afferant, multiplicem nempe et longe maiorem, quam quis singula monumenta intuens, vel putauerit, vel coniectando assecutus fuerit. Id quod nos, eorum in usum, qui in his studiis non habitare velint, paucis etiam sub finem indicis aliquando docturos esse, Deo coeptis nostris annuente, confidimus. Sequitur index ipse nummorum, cuius causa haec praefati sumus, omnes fere Imperatorum vel Caesarum, post paucos con-

fulares, quos secundum familias, vt antiquariis dudum placuit, descripsimus.

### AEMILIA.

- 1) PAVLVS LEPIDVS CONCORD. Concordiae caput velatum.  
PUTEAL SCRIBONII. Putei operculum, siue ara, ad quam praeter corollam, duae lyrae appensae, et in inferiore parte cernitur malleolus. In imo: LIBO. \*. eundem habet *Museum Theupoli*. Venet. 1736. p. 91.
- 2) Eadem Epigraphe, nisi quod plene CONCORDIA legatur. Idem typus.  
TER et in imo PAVLLVS. Tropaeum, quod dextra tangit figura togata, ex aduerso a dextris stant Perfes et duo eius filii, manibus post terga reuinctis. \* eundem habent *Begerus in Thef. Brand.* Vol. II. p. 532. et *Theupoli* p. 39. qui et similem affert, additis: IMP. CAES. TRAIAN. AVG. GER. DAC.

### ANTONIA.

- 3) ANT. AVG. III VIR. R. P. C. Caput M. Antonii.  
CONCORDIA. EXERCITVVM. Duae dextrae iunctae.  
*Mediobarbus ex-ed. Argelati.* p. 16.
- 4) Aduersa detrita.  
CONCOR. EXERCIT. Nexus manuum, in cuius medio aquila legionaria nixa prorae nauis. *Mediob.* ibid. ex Nummis Arscho-tanis. Tab. VIII. n. 9.
- 5) ANT. IMP. III VIR. R. P. C. Caput M. Antonii.

CON-



CONCORDIA PRAETORIANORVM, P. V. A. Figura stans, dextra caduceum, sinistra cornucopiae. *Mediob.* p. 16.

- 6) ANT. AVG. IMP. TER. COS. DES. ITER. ET. TER. IIIIVIR. R. P. C. Idem caput.

CONCORDIA EXERCITVVM. Tria signa castrisia. *Mediob.* p. 18.

#### FONTAIA.

- 7) P. FONTEIVS. CAPITO. IIIIVIR. CONCORDIA. Caput Concordiae velatum.

VIL. PVB. T. DIDI. IMP. Villa publica seu porticus. \* eundem habent *Begerus* l. l. p. 554. *Theupoli.* p. 35. et *Morellius* in Familiis Didia et Fonteia. *ab Havercampo 1734. editus.*

#### MVSSIDIA.

- 8) CONCORDIA. Caput Concordiae velatum.

L. MVSSIDIVS. LONGVS. Comitium cum septis, gradibus, diribitore, et ciue suffragium ferente. Adscribitur CLOACIN. \* Eundem vide in *Tbes. Morell. Havercampi.* in Familia Mussidia. *Arigonus* in libro qui inscribitur: *Numismata quaedam cuiuscunque formae et metalli Musei Honorii Arigoni Veneti ad usum iuventutis rei nummariae studiosae.* To. IV°. *Tarvisii 1759. Fol. min. editi.* Tab. VIII. n. 82. affinem nummum sic describit: Caput muliebre velatum, ante pectus astrum, CONCORDIA. Figura naui similis, in qua duae figurae viriles, sentinae inscriptum: CLOACIN. Epigr. L. MVSSIDIVS LONGVS. Mea quidem sententia vnus cum priori idemque. adde *Begerum.* l. l. p. 566.

- 9) Eadem Epigraphe. Idem typus.

B 3

Ea.

Eadem Epigraphe. Duae dextrae iunctae caduceum tenent. \*

10) L. MVSSIDIVS. LONGVS. CONCORDIA. Idem typus.

CAESAR. LEPI. ANTON. IIIIVIR. R. P. C. Idem typus. ex *Mediob.* p. 23. Adde *Thef. Morell. To. III. Amstel. 1752. ed.* Tab. XLVIII. n. 11. 12. vbi hic nummus ex Golzii Augusto petitus esse dicitur, *Hauercampo* in To. I. p. 439. auctore. At *Theupoli.* p. 69. huic sine dubio affinem affert in aduersa, mire tamen turbat in describendo: Caput Caesaris Dictatoris laureatum. L. MVSSIDIVS LONGVS. Temo, globus, cornucopiae, caduceus et apex. CONCORDIA. Caput Concordiae velatum.

#### SEPVLIA.

11) P. SEPVLIVS. MACER. CONCORDIA. Caput Deae Concordiae.

LEPIDVS. IMP. Duae dextrae iunctae cum caduceo. In alio deest caduceus. Sic *Mediob.* p. 11. qui eum forte ex Golzii Caesaribus. To. I. p. 30. deprompsit.

#### VINICIA.

12) CONCORDIA. Caput Concordiae.

L. VINIC. Victoria inter quatuor corollas volitans, dextra extensa, sinistra palmam gestat. \* eundem habet *Thef. Morell.* in fam. Vinicia et *Begerus* l. l. p. 594. qui in Commentario ait, scribi in nummo CONCORDIAI, quod tamen ipse non in aere excudi curauit.

Succe-

Succedunt Imperatores.

AUGUSTVS.

- 13) Caput Augusti cum corona radiata absque Epigraphe.  
 Figura muliebris, sedens, dextra ramum, sinistra hastam, absque Epigraphe. in segmento CONCORD. Sic *Tbesauri Morell.* To. III. Tab. XIII. n. 30. 31. *Havercampus* To. I. p. 266. explicauit.
- 14) *Valens in Numismatibus Imperatorum Romanorum praestantioribus a Iulio Caesare ad Tyrannos.* To. II. de aureis et argenteis *Ed. Romanae primae. Romae. 1743.* p. 29. etiam nummum Augusti adfert, in cuius auersa: CONCORDIA. AVG. Mulier stolata sedens, dextra pateram, sinistra ramum.

NERO.

- 15) NERO. CAESAR. AVGVSTVS. Caput Neronis laureatum.  
 CONCORDIA. AVGVSTA. Figura mul. sedens dextra pateram, sinistra cornucopiae. \* eundem habent *Tbes. Morell.* To. III. Tab. V. n. 25. et *Mediobarbus.* p. 89.

GALBA.

- 16) SER. GALBA. IMP. CAESAR. AVG. P. M. TR. P. Caput Galbae laureatum.  
 CONCORDIA. PROVINCIARVM. Figura muliebris stans, dextra ramum tenet, sinistra cornucopiae. \* eundem adferunt *Mediob.* p. 99. *Tbes. Morell.* Tab. IV. n. 27. quem *Schlegelius* To. II. p. 162. expl. *Valens* denique l. l. qui rarum esse ait. *Kbellius* autem  
 in

in *Supplemento ad Numismata Imp. Rom. Valentis, Vindobonae. 1767. edito*, affinem profert, in aversa habens: Signum muliebre stans, dextra duas spicas et papaver medium, sinistra cornucopiae.

OTHO.

17) IMP. M. OTHO. CAESAR. AVG. TR. P. Caput Othonis.

CONCORDIA. PRAETORIAN. Figura palliata dextram porrigit figurae militari dextra hastam tenenti. Hunc vnus et solus *Mediobarbus* p. 103. habet.

VITELLIVS.

18) A. VITELLIVS. GERM. IMP. AVG. TR. P. Caput Vitellii laureatum.

CONCORDIA. P. R. Mulier sedens, dextra pateram, sinistra cornucopiae. \* eundem habet *Theupolus*. p. 137. et in *Numismatibus antiquis collectis a Iac. Musellio. Veronae 1750. fol. III. Voll. To. I. p. 77. Tab. XXVIII. 10.*

19) Eadem epigraphe nisi quod AVG. et TR. P. absit. Caput Vitellii nudum.

Eadem epigr. et typus. \* *Valens* autem p. 80. similem affert, in quo typus: Figura muliebris sedens, dextra ramum, eumque in argento obuium et frequentem esse ait, mihi vero nusquam repertum.

20) Sine Epigraphe partis aduersae et typo.

CONCORDIA. PRAETONIANORVM. Mulier stans dextra ramum, sinistra cornucopiae. afferunt *Tbes. Morell. To. III. Tab. II. n. 13.* a *Schlegelio* T. II. p. 225. explicatum, et *Valens* To. II. p. 80. qui ramum praedicat. Adde *Mediobarbum* p. 106.

VESPA-

---

 VESPASIANVS.

21) IMP. CAES. VESP. AVG. P. M. COS. IIII. Caput Vespasiani laureatum.

CONCORDIA AVGVSTI. Mulier sedens dextra pateram, sinistra cornucopiae. \* Eundem habet *Theupol.* p. 140.

22) CAESAR. VESPAS. AVG. COS. V. TR. P. P. P. Idem caput. CONCORDIA AVG. Mulier sedens, dextra spicas, cum papaveris capite, sinistra cornucopiae. \* Similem habet *Mediobarbus.* p. 114. at cum epigraphe in aduersa, quam n. 21. attulimus, et typo auersae eiusdem numeri.

## DOMITILLA.

23) DIVA. DOMITILLA. AVGVSTA. Caput Domitillae. CONCORDIA, AVGVST. Pauo. apud *Mediob.* p. 118.

## TITVS.

24) IMPERAT. T. CAESAR. AVGVST. F. <sup>(sic)</sup>

CONCORDIA. AVG. Figura fellae ornatae insidens, dextra spicas et papauer, sinistra cornucopiae. in *Mediob.* p. 120.

## DOMITIANVS.

25) DOMITIANVS. CAESAR. AVG. Nudum Domitiani caput pectore tenus.

CONCORDIA. AVG. Mulier sedens, dextra spicas cum papaveris capite, sinistra cornucopiae, in imo: EPE. \* Eundem habet *Mediob.* p. 131. *Valens* cum epigr. in aduersa: CAESAR. DIVI. VESP. F. DOMITIAN. COS. VII. p. 103. et rarum esse ait.

C

terum

terum etiam similem affert, in quo: DOMITIANVS. CAESAR. AVG. F. et Domitiani caput nudum pectore loricato, cui etiam raritatem tribuit. Denique et *Tbes. Morell.* To. III. Tab. VIII. n. 26. a *Gorio* To. II. p. 430. expl. et *Numismata Cimelii Austriaci Vindobon. Vindob. 1755. edita. Fol.* eundem habent p. 53.

## DOMITIA.

26) DOMITIA. AVGVSTA. IMP. DOMIT. Caput Domitiae.

CONCORDIA. AVGVST. Pauo gradiens. \* Eundem habent *Theupol.* p. 155. *Cimelium Austr.* p. 53. vt rarissimum, *Valens* p. 111. vt rariorem. *Mediob.* etiam p. 141. At eleganter eum explicat *Tristanus in Commentariis.* To. I. p. 347. minus recte, vt opinor, *Patinus in Tbes. Numism.* p. 61.

## IVLIA.

27) IVLIA AVGVSTA DIVI TITI F. Caput Iuliae.

CONCORDIA. AVGVST. Pauo expansa cauda. ex *Mediob.* p. 142. eundem videsis in *Tbes. Morell.* Tab. XV. n. 25. expl. a *Gorio* To. II. p. 397. et 99. nec non in *Valente* p. 101. qui rarissimum dicit.

## NERVA.

28) IMP. NERVA. CAES. AVG. P. M. TR. P. COS. II. P. P. Caput Neruae laureatum.

CONCORDIA EXERCITVVM. Duae dextrae iunctae. \* in alio duae dextrae tenent aquilam legionariam, navis rostro insistentem. \* in alio abest AVG. P. M. adest. TR. P. II. COS. III. in aliis numerus  
Tri-

Tribunitiae potestatis omittitur, denique adest etiam, in quo COS. IIII. legitur \* post *Mediobarbum* p. 143, 144. vbi dextris trophaeum additur, eosdem habent *Theupoli* p. 155. et *Musellius* p. 102, 103.

### HADRIANVS.

29) IMP. CAES. TRAIAN. HADRIANO. AVG. DIVI. TRAI. Sine typo.

PARTH. F. DIVI. NER. NEP. P. M. TR. P. COS. in imo CONCORD. Figura sedens dextra pateram, sinistra hastam. ex *Mediob.* p. 168.

30) IMP. CAESAR. TRAIAN. HADRIANVS AVG. Caput Hadriani laureatum.

P. M. TR. P. COS. III. In imo: CONCORD. Mulier sedens dextra pateram, sinistra sellae innixa. \* Similem habet *Mediob.* p. 168. nisi quod accedat COS. DES. II. et in imo plene legatur: CONCORDIA. *Theupoli* eundem p. 169. et *Mediob.* p. 180. qui et COS. II. habet p. 169.

### SABINA.

31) SABINA AVGVSTA. Caput Sabinae.

CONCORDIA AVG. Femina stans dextra pateram, sinistra, quo columnae innititur, duo cornuacopiae tenet. \* eundem habet *Theupoli.* p. 178.

32) SABINA AVGVSTA HADRIANI AVG. P. P. Idem typus.

Ead. Epigraphe. Femina sedens, dextra pateram, sinistra sellae innixa. \* *Theupol.* p. 179. fere eundem, nisi quod in sinistra hastam afferat, alium vero plane eundem. Vtrumque etiam *Mediob.*

p. 186. et tres paullulum abeuntes. stantem nempe et vel simplex, vel duplex cornucopiae tenentem Concordiam sistentes.

#### AELIVS.

33) L. AELIVS. CAESAR. Caput nudum.

TRIB. POT. COS. II. in imo CONCORD. Figura muliebris sedens, dextra pateram. *Valens.* p. 157. *Mediob.* p. 188.

#### LVCILLA.

34) LVCILLA AVGVSTA. Sine typo.

CONCORDIA. Figura stans, dextra pateram, sinistra cornucopiae. Solus *Mediob.* p. 190.

#### ANTONINVS PIVS.

35) ANTONINVS AVG. PIVS. P. P. TR. P. COS. III. Caput Antonini Pii laureatum.

CONCORDIA AVG. Figura muliebris stans dextra hastam, sinistra cornucopiae. \* Eundem habet *Musellius* To. I. p. 145. Tab. XCIII. n. 3.

36) ANTONINVS AVG. PIVS. P. P. TR. P. XXIIII. Sine typo.

CONCORDIA. AVG. TR. P. XVII. COS. III. Figura sedens dextra extensa cum patera. Solus *Mediob.* p. 206.

#### FAVSTINA.

37) FAVSTINA AVG. Caput Faustinae.

CONCORDIA AVG. Figura stolata stans dextra pateram, sinistra cornucopiae. \*

38) FAV-



38) FAVSTINA AVG. ANTONINI AVG. Idem typus.

Ead. epigr. Mulier sedens sinistro cubito cornucopiae innixa. \* *Mediob.* p. 207. eundem, et duo alios paullulum diuersos, alter enim habet Concordiam stantem, cum duplici cornucopiae. alter habet CONCORD. et Figuram sedentem, dextra pateram.

39) DIVA AVG. FAVSTINA. Idem typus.

CONCORDIAE. Imperator togatus sinistra sceptrum tenens dextram porrigit figurae muliebri sinistra gestanti sceptrum. \* *Theupoli* p. 189. eundem habet at legit DIVA FAVSTINA. *Mediob.* p. 209. etiam, at legit: CONCORDIA.

#### AVRELIVS.

40) AVRELIVS. CAESAR. AVG. PII. FIL. sine typo.

CONCORDIA. Figura muliebris stans ambabus manibus vestem leuans, qua duas figuras paruas protegere videtur. Vnus *Mediob.* p. 213.

#### ANTONINVS PHILOSOPHVS vulgo.

41) M. AVREL. ANTONINVS. AVG. in aliis desideratur AVREL. Sine typo.

CONCORDIAE AVGVSTORVM TR. POT. XV. COS. III. M. Aurelius et L. Verus dextras iungunt. Solus *Mediob.* p. 216.

42) IMP. M. AVREL. ANTONINVS AVG. Caput M. Aurelii nudum.

CONCORD. AVG. TR. P. XV. Mulier sedens, dextra pateram, sinistra fellae innixa. In imo: COS. III. \* in alio Caput laureatum, et ad fellam cornucopiae cum TR. P. XVI. \* hunc etiam *Mediob.* p. 217. et alium, in quo IMP. et AVREL. desiderantur, adde *Theupoli.* p. 191.

43) M. ANTONINVS AVG. M. Aurelii caput nudum.

CONCORD. AVG. TR. P. XVII. In imo COS. III. Mulier sedens dextra pateram, sinistra fellae innixa, \* alius habet, Epigr. M. ANTONINVS AVG. IMP. II. et in auersa addit cornucopiae ad fellam, \* tertius eandem epigraphen in aduersa, in auersa autem habet TR. P. XVIII. et in imo non III sed COS. II. \* Primum etiam *Mediob.* p. 217.

FAVSTINA IVNIOR.

44) FAVSTINA AVG. ANTONINI AVG. PII. FIL. Caput Faustinae. CONCORDIA. Mulier sedens, dextra florem tenet, sinistra cornucopiae nixa, sub fella globus. \* *Theupoli.* p. 196. eundem, sed in auersa typum: Mulier sedens, dextra pateram, sinistra cornucopiae. *Mediob.* p. 229. etiam, at iterum typum diuersum: Figura stans, dextra duas spicas deorsum inclinans, sinistrae cornucopiae.

45) FAVSTINA. AVG. PII. AVG. FIL. Idem Caput.

Eadem inscriptio, idem typus. \* in alio, caetera simili abest PII et in typo auersae globus. \* *Theupoli.* p. 196. similem, at in auersa typum: Mulier sedens dextra pateram, sinistra cornucopiae. *Musellius* vero Tab. CXXIII. I. Figura sedens, dextra ramum, ad fel-

fellam cornucopiae. *Mediob.* denique p. 229. Figura sedens, dextra auem tenens.

46) Epigraphe et typus vt supra. n. 44.

Inscriptio etiam. Mulier stans dextra eleuat vestem, sinistra quid gestet obscurum. \* illud obscurum *Tbeupoli.* p. 156. cornucopiae esse ait.

47) FAVSTINA AVGVSTA. Sine typo.

CONCORDIA. Figura sedens, dextra elata cum flore, sinistra cornucopiae ad pedes globus. vel: Figura stans, dextra ramum, sinistra cornucopiae. vtrumque *Mediob.* solus p. 230.

#### VERVS.

48) IMP. L. AVRELIVS VERVS AVG. Caput L. Veri nudum.

CONCORD. AVG. COS. II. Mulier sedens, dextra pateram, sinistra fellae innixa. \* eundem habet *Mediob.* p. 233. et addit alium cum Epigr. in auersa: CONCORD. AVGVSTORVM. TR. P. COS. II. et typo, Imperatores dextras iungentes; in tertio post IMP. inferitur CAES. alia omnia eadem.

#### LVCILLA.

49) LVCILLAE AVG. ANTONINI AVG. F. Caput Lucillae.

CONCORDIA. Mulier sedens, dextra pateram, sinistra fellae innixa. \* Idem est apud *Tbeupol.* p. 201. et *Mediob.* p. 239. qui et alium typum in auersa addit: Concordia stans, dextra pateram imponens arae, sinistra cornucopiae.

50) LVCILLA AVGVSTA. Idem caput.

CON-

CONCORDIA. Mulier sedens, dextra pateram, sinistra cornucopiae. \* eundem habet *Theupol.* p. 201. at p. 200. similem, nisi quod cornucopiae in imo sit,

#### COMMODVS.

51) M. COMM. ANT. P. FEL. AVG. BRIT. P. P. Commodi caput laureatum.

CONCORDIAE. COMMODI. AVG. Mulier stans dextra pateram, sinistra hastam. \* In alio Epigraphe auersae: CONC. COM. P. M. TR. P. XVI. COS. VI. caetera eadem. \* vtrumque habet *Mediob.* p. 255.

#### CRISPINA.

52) CRISPINA AVGVSTA. Caput Crispinae.

CONCORDIA. Figura muliebris stans, dextra pateram, sinistra cornucopiae. \* in alio: Duae dextrae iunctae. \* vtrumque habet *Theupoli* p. 207. 8. *Mediob.* p. 259. etiam, at addit Epigraphen: CONCORD.

#### IVLIANVS.

53) IMP. CAES. M. DID. IVLIAN. AVG. Caput Iuliani laureatum.

CONCORDIA. Imperator togatus stans, dextra globum tenet. \* Eundem habet *Mediob.* p. 262. ait etiam in aliis pro IVLIAN. legi SEV.

54) Eadem inscriptio, idem typus.

CONCORD. MILIT. Mulier stans, inter duo signa militaria. \* *Valens* p. 198. habet et rarissimum praedicat, plene autem scriptum.  
Me-

*Mediob.* vero p. 262. vt supra. *Museum Vindobonense* et eundem p. 59 affert, et alium, vbi mulier vtraque manu aquilam legionariam tenet, et ambos inter rarissimos refert.

PESCENNIVS.

55) IMP. CAES. C. PESC. NIGERIVS. <sup>(sic)</sup> AVG. COS. II. sine typo.

CONCORDIA MILIT. Figura stans inter duo signa militaria. ex *Mediob.* p. 264.

PESCENNIA.

56) PESCENNIA PLAVTIANA AVGVSTA. Sine typo.

CONCORDIA. P. R. Sine typo. videfis *Bimardum* in Catalogo Imperatorum *Ioberto* adiunctum To. II. p. 399.

ALBINVS.

57) D. CLOD. SEPT. ALBINVS. CAES. Sine typo.

CONCORDIA MILITVM. Quatuor signa militaria. Solus *Mediob.* p. 265.

SEVERVS.

58) L. SEPT. SEV. PERT. alii AVG. sine typo.

CONCORDIA AVGVSTORVM. Seueri et Iuliae Capita aduersa. Solus *Mediob.* p. 267.

59) SEVERVS PIVS AVG. Sine typo.

CONCORDIA MILIT. Figura stans in medio sex signorum militarium. *Mediob.* p. 268.

60) L. SEPT. SEV. AVG. IMP. XI. PART. MAX. Caput Seueri laureatum.

CONCORDIAE, MILITVM. Figura muliebris stans inter duo signa militaria. \*

61) Eadem Epigraphe. Sine typo.

CONCORDIAE AETERNAE. Capita iugata Seueri et Iuliae. *Mediob.* p. 275.

#### IULIA DOMNA.

62) IULIA AVGVSTA. Caput Iuliae Domnae.

CONCORDIA. Mulier sedens, dextra pateram, sinistra cornucopiae. \* in alio auersa habet: CONCORDIA FELIX, cum typo: Seuerus et Iulia stantes dextras iungunt. \* priorem habet *Theupol.* p. 215. et *Mediob.* p. 281.

#### CARACALLA.

63) ANTONINVS PIVS AVG. Caput Caracallae.

CONCORDIAE AETERNAE. Capita iugata Seueri et Iuliae. ita *Theupoli.* p. 219. eundem habet *Valens* p. 241. et rarissimum esse ait, et *Museum Vindob.* p. 62. cum *Mediob.* p. 286. qui et alios IMP. ANT. habere asserit.

64) Ead. Epigraphe. Idem caput.

CONCORDIA FELIX. Caracalla et Plautilla dextras iungunt. *Theupoli* p. 219. *Valens* p. 241. qui elegantem et rarum vocat, *Mediob.* p. 287. *Musellius* Tab. CLVI. 6. p. 209.

65) ANTONINVS PIVS alii FEL. AVG. Sine typo.

CON-

CONCORDIA. MILIT. Duo signa militaria inter duas aquilas legionarias. *Mediob.* p. 287.

### PLAVTILLA.

66) PLAVTILLAE AVGVSTAE. Caput Plautillae pectore tenuis.

CONCORDIAE. Concordia sedens dextra pateram, sinistra duplex cornucopiae. \* Eundem habet *Mediob.* p. 298. In alio eadem epigraphe, idem caput in aduersa. In auersa: CONCORDIAE AETERNAE. Plautilla et Caracalla stantes dextras iungunt. \* in alio aduersa eadem, in auersa CONCORDIA AVGG. Mulier stans, dextra pateram, sinistra hastam. \* *Mediob.* etiam l. l. habet vtrumque et in vltimo legit CONCORD. AVGG. *Theopol.* p. 227. habet secundum, vti et *Musellius* Tab. XXVIII. n. 9.

67) PLAVTILLA AVGVSTA, in alio AVG. Caput Plautillae.

CONCORDIAE. Concordia sedens dextra pateram sinistra cornucopiae. \* in alio CONCORDIA AVGG. Mulier stans dextra pateram sinistra hastam. \* Posterior est in *Mediob.* p. 298. in alio CONCORDIA FELIX, Plautilla et Caracalla stantes dextras iungunt. \* idem est in *Mediob.* p. 298. rarum hunc praedicat *Valens* p. 256.

### MACRINVS.

68) IMP. C. M. OPEL. SEV. MACRINVS. AVG. Sine typo.

CONCORDIA EXERCITVVM. Duae dextrae iunctae. *Mediob.* p. 307.

### ELAGABALVS.

69) ANTONINVS. PIVS. FEL. AVG. Elagabali caput laureatum, ad pectus vsque cum paludamento.

CONCORDIA. Quatuor signa legionaria. In imo MILIT.\*

IVLIA PAVLA.

70) IVLIA PAVLA AVG. Caput Iuliae Paullae.

CONCORDIA. Mulier sedens dextra pateram tenet. \* idem nummus cum stella in auersae area a dextris. \* idem nummus eodem typo, at stella a sinistris. \* idem nummus at in auersa typus: Elagabalus et Iulia Paulla stantes dextras iungunt. \* Eosdem nummos habet *Mediob.* p. 314. *Theupoli* etiam p. 234. *Valens* p. 274. quartum et rarum esse ait. Ita etiam *Museum Vindobon.* p. 64.

IVLIA A QVILIA.

71) IVL. A QVILIA SEVERA AVG. Caput Iuliae Seuerae.

CONCORDIA. Mulier stans dextra pateram in tripodem effundit, sinistra cornucopiae. Ad latus dextrum fidus. \* Idem nummus cum stella in sinistris. \* Eundem habet *Theupoli* p. 235. et alium cum duplici cornucopiae. Hunc et *Mediob.* p. 315. *Valens* autem p. 276. et *Mus. Vindob.* p. 64. eundem quidem nummum at in auersa: Aquiliam et Elagabalum dextras iungentes. Vterque raritatem nummo tribuit.

ANNIA FAVSTINA.

72) ANNIA FAVSTINA AVG. Caput Anniae Faustinae.

CONCORDIA. Imperator laureatus et togatus stans, dextram porrigit Faustinae, stella intermedia. *Bimardus* in *Catalogo Ioberto* addito p. 400. vnicum esse asserit, *Valente* p. 277. ad stipulante.

ALE-



## ALEXANDER.

73) IMP. C. M. AVR. SEV. ALEXAND. AVG. Caput Alexandri laureatum ad pectus vsque cum paludamento.

CONCORDIA. Mulier sedens dextra pateram, sinistra cornucopiae. \* *Mediobarb.* p. 318.

## ORBIANA.

74) SALL. BARBIA. ORBIANA. AVG. Caput Orbiana.

CONCORDIA. AVGG. Mulier sedens dextra pateram, sinistra duplex cornucopiae. \* Eundem habet *Mediob.* p. 327. et alium cum vnico cornuc. in quo etiam CONCORD. AVGG. similem *Theopoli* p. 239. *Valens* autem p. 287. et *Museum Vindob.* p. 65. in auersa plene: CONCORDIA AVGVSTORVM, cum typo: Mulier sedens dextra pateram, eumque rarum esse aiunt.

## GORDIANVS.

75) IMP. M. ANT. GORDIANVS. AFR. AVG. Gordiani primi caput laureatum.

CONCORDIA AVGG. Mulier sedens dextra pateram, sinistra duo cornucopiae. \* hunc nummum elegantiozem appellat *Valens* p. 295. at habet AVG. in auersa, vti et *Mediob.* p. 339. cum *Musellio*. Tab. CXCII. 4. *Mediob.* ait in alio addi in aduersa COS. II.

## BALBINVS.

76) IMP. CAES. D. CAEL. BALBINVS. AVG. Caput Balbini cum corona radiata.

CONCORDIA AVGG. Duae dextrae iunctae. \* idem est apud *Theupolum* p. 242. *Valentem* p. 299. qui rarum appellat. *Mediob.* p. 333. qui addit, in aliis esse in aduersa: P. F. AVG.

## P V P I E N V S.

- 77) IMP. C. M. CLOD. PVPIENVS. AVG. Caput Pupieni laureatum.  
CONCORDIA AVGG. Mulier sedens dextra pateram sinistra duplex cornucopiae. \* hunc et *Mediob.* p. 334. affert. et alium addit, in quo duae dextrae iunctae, *Valente* p. 299. confirmante et raritatem laudante. *Mediobarbus* vero etiam in aduersa c. omitti ait.

## G O R D I A N V S.

- 78) IMP. CAES. M. ANT. GORDIANVS. AVG. Caput Gordiani tertii pectore tenus, cum corona radiata et paludamento.  
CONCORDIA AVGG. Mulier sedens dextra pateram, sinistra duplex cornucopiae. \* *Mediob.* eundem p. 336. et p. 339. vbi ait, in alio esse in aduersa COS. II. adde *Theupol.* p. 243.
- 79) IMP. GORDIANVS. PIVS. FEL. AVG. Idem caput.  
CONCORDIA MILIT. Idem typus, nisi quod vnum cornucopiae. \* *Musellius* p. 246. Tab. CXCH. 7. eundem habet at cum duplici cornuc. *Valens* p. 307. plane eundem. et ita etiam *Kbellius* p. 158. cum *Mediob.* p. 336.
- 80) IMP. CAES. M. ANT. GORDIANVS AVG. Sine typo.  
CONCORDIA EXERCITVVM. Figura militaris stans, dextra aquilam legionariam, sinistra signum militare. *Mediobarbus* p. 337.

## T R A N Q V I L L I N A.

- 81) SABINIA TRANQVILLINA AVG. Caput Tranquillinae,

CON-

CONCORDIA AVGG. Mulier sedens dextra pateram sinistra cornucopiae. *Theupoli.* p. 246.

82) Eadem Epigraphe. Idem typus.

CONCORDIA AVGVSTORVM. Gordianus togatus dextram porrigit Tranquillinae velatae. Ita *Valens* p. 311. et summae raritatis esse affirmat. *Mediob.* p. 342. eundem affert et alium in cuius aversa: CONCORDIA, AVG. Duae figurae Imperatorum dextras iungentium.

### OTACILIA.

83) M. OTACIL, SEVERA AVG. Caput Otaciliae cum luna corniculante ad humeros.

CONCORDIA AVGG. Mulier sedens, sinistra duplex cornucopiae, dextra pateram. \* in alio simili vnum cornuc. \* in tertio in aduersa MARCIA. caetera eadem. \* in quarto omittitur M. caetera eadem. \* *Theupoli.* p. 249. secundum *Mediob.* p. 298. omnes habet, praeter quartum.

### TRAIANVS DECIVS.

84) IMP. C. M. Q. TRAIANVS. DECIVS. AVG. Caput Decii radiatum, ad humeros cum paludamento.

CONCORDIA AVGG. Caput Herenniae Etruscillae, lunae bicorni insistens, ex aduerso capita iugata radiata Herennii et Hostiliani. *Valens* p. 322. elegantiae et raritatis insignis esse ait. *Mediob.* etiam habet. p. 353.

HERE.

## HERENNIVS.

- 85) Q. HER. ETR. MES. DECIVS. NOB. C. Caput Herennii radiatum.  
 CONCORDIA AVGG. Duae dextrae iunctae. \* Eundem habet  
*Mediob.* p. 355. et ait, in aliis esse: NOB. CAES. in aliis omitti  
 ETR. addi. P. F. AVG. *Valens* autem p. 326. plane similem affert,  
 nisi quod in auersa legat: CONCORDIAE, et raritatem eidem af-  
 ferit. *Theupoli* etiam p. 252. plane eundem.

## HOSTILIANVS.

- 86) C. VALENS HOSTIL. MES. QVINTVS. N. C. Caput Hostilia-  
 ni radiatum.  
 CONCORDIA. AVGG. Duae dextrae iunctae *Theupoli* p. 253.  
*Valens* p. 329. rariorem praedicat.

## TREBONIANVS.

- 87) IMP. CAES. VIB. TREB. GALLVS. P. F. AVG. Caput Trebo-  
 niani Galli radiatum, ad humeros cum paludamento.  
 CONCORDIA AVG. Figura sedens dextra pateram, sinistra cor-  
 nucopiae. Hunc affert *Bandurius in Numismatibus Imperatorum Ro-*  
*man. Paris. 1718. fol. editis*, quem abhinc potissimum sequemur; ad-  
 dit alium, in quo in aduersa post: CAE, inferitur: C, et post GAL-  
 LVS, omittitur: P. F. in auersa pro AVG. legitur AVGG. cum ty-  
 po: Mulier stans, dextra pateram, sinistra cornucopiae. Rario-  
 rem appellat *Bandur. Valente* p. 334, annuente.

## VOLVSIANVS.

- 88) IMP. CAE. G. VIB. VOLVSIANO AVG. Caput Volusiani radia-  
 tum.

CON-

CONCORDIA AVGG. Mulier stans dextra pateram, sinistra duplex cornucopiae. \* alius similis, nisi quod mulier sedet. \* Iidem nummi sunt in *Bandurio* p. 80 et 81. ita tamen, ut in aduersa pro CAE legatur C, vel plane absit, in auersa, iuxta Concordiam sedentem in area appareat stella, et simplex cornucopiae in sinistra. Eundem habet *Theupoli* p. 255.

## AEMILIANVS.

89) IMP. CAE. AEMILIANVS. PIVS. F. AVG. Caput radiatum, ad humeros cum paludamento.

CONCORDIA AVGG. Duae dextrae iunctae. et alius, in cuius aduersa legitur CAES. et FEL. alia omnia eadem. Vtrumque dat *Bandur.* p. 93.

90) IMP. CAES. AEMILIANVS. P. F. AVG. Caput Aemiliani laureatum, in aliis radiatum.

CONCORDIA AVGG. Figura muliebris stans dextra pateram, sinistra cornucopiae. Hunc rarissimum esse ait *Valens* p. 340.

## VALERIANVS.

91) IMP. C. P. LIC. VALERIANVS. AVG. Caput Valeriani radiatum.

CONCORDIA EXERCIT. Mulier stans dextra pateram sinistra duplex cornucopiae. \* alius similis nisi quod simplex cornuc. et CONCOR. MILIT. legatur \* Vtrumque *Bandur.* p. 105 affert, *Theupoli.* p. 257. primum.

92) IMP. C. P. LIC. VALERIANVS. P. F. AVG. Caput radiatum, ad pectus cum paludamento.

E

CON-

CONCORDIA AVGG. Valerianus et Gallienus togati stantes dextras iungunt. *Bandur.* p. 105. et ait esse rarissimum, id quod et affirmat *Valens.* p. 343. *Kbellius* autem p. 175. alium laudat in aduersa: IMP. VALERIAN - - - Caput radiatum. in auersa, CONCOR. AVGG. Mulier sedens, dextra pateram, sinistra cornucopiae.

93) IMP. VALERIANVS P. AVG. Idem caput.

CONCOR. EXERC. Figura stans ad aram, supra quam ignis accensus, dextra pateram, sinistra cornucopiae. apud *Bandur.* p. 105. in alio, in aduersa: IMP. VALERIANVS. P. F. AVG. idem caput. In auersa: CONCORDIA MILIT. Idem typus, sed absque ara. In alio desideratur in aduersa: F, legitur in auersa: CONCOR. MIL. idem typus. In alio: IMP. VALERIANVS AVG. idem caput. CONCORDIA LEGG. idem typus. omnes ex *Bandurio.* p. 105.

94) IMP. VALERIANVS. P. AVG. vel IMP. C. P. LIC. VALERIANVS AVG. Caput idem.

CONCORDIA MILIT. vel plene MILITVM. Figura muliebris stolata stans, vtraque manu tenet signum militare. *Bandurius* l. l.

#### GALLIENVS.

95) IMP. C. P. LIC. GALLIENVS AVG. Radiatum Gallieni caput.

CONCORDIA AVGG. Duae dextrae iunctae. \* Eundem dat *Valens.* p. 352 et *Bandur.* p. 158. alium etiam: GALLIENVS. AVG. Idem caput. CONCOR. AVG. Figura sedens dextra pateram, sinistra cornucopiae. alium eundem, nisi quod CONCORD. AVG. legatur. quartum similem p. 159. in quo: CONCORDIAE AVGG. in quo figura stans et duplex cornucopiae. Singularem plane et vni-

unicum opinor argenteum maximae formae, affert *Kbellius* p. 180.  
 CONCORDIA. AVGG. Capita Gallieni laureati et Saloninae aduer-  
 sa. PIETAS FALERI. Capra sub arbore, cum duobus pueris, quo-  
 rum alter lac fugit, alter ad anteriorem pedem confidet, prae quo  
 aquila, infra fulmen.

96) Eadem inscriptio, idem caput.

CONCORDIA EXERCIT. Mulier stans, dextra pateram, fini-  
 stra duplex cornucopiae. \* *Bandur.* p. 159. eundem habet, *Theu-*  
*poli* p. 260. etiam, at legit: EXERC. In alio simili *Bandur.* l. l. le-  
 git: CONCOR. MIL. et in aduersa IMP. GALLIENVS. AVG.  
 eodem typo. In alio in aduersa legitur PIVS ante AVG. in  
 auersa: CONCORD. MIL. caetera eadem. Denique adest etiam  
 in quo P. pro PIVS et in auersa: CONCORDIAE MILITVM. ty-  
 po vt supra, sed unicum cornucopiae; hunc haud obuiam appellat.

#### SALONINA.

97) SALONINA AVG. Caput ad pectus cum stola, et luna bicorni  
 ad humeros.

CONCORD. AET. in imo M. P. Figura muliebris sedens, dex-  
 tra pateram, sinistra duplex cornucopiae. Rariorem appellat  
*Bandur.* p. 237. et affert alium sine luna, in auersa eundem ty-  
 pum, et epigraphen, at in imo R. P. et tertium, in quo omnia  
 eadem cum primo, nisi quod legatur CONCORDIA AET.

98) Epigraphe eadem, idem caput.

CONCORDIA AVGG. idem typus absque literis in imo. *Bandur.*  
 p. 237. et alium similem, in quo Gallienus laureatus et togatus,  
 et Salonina stantes dextras iungunt. hunc *Valens.* p. 376. rariorem

appellat. *Bandurius* addit tertium, in quo in aduersa CORNELIA accedit, omnia alia eadem. Quartus etiam legit: CORNELIA SALONINA AVG. et habet figuram sedentem, dextra pateram, sinistra cornucopiae, caetera eadem. Quintus legit: CORN. caput est absque luna, Gallienus et Salonina vt supra dexteris iungunt. *Theupoli* tamen p. 269. in simili lunam bicornem habet. Sextus *Bandurii* quinto similis, nisi quod inter vtramque figuram superne corona laurea adest. Septimus denique caetera eadem, in auersa modo, tres dexteris iunctas sistit. Hunc *Valens*. p. 376. rariorem, *Bandurius* rarissimum esse ait.

## SALONINVS.

99) Epigraphe desideratur cum typo.

CONCORDIA AVGG. Tres dexteris iunctae. *Bandur.* p. 258. inter rarissimos refert.

## CORNELIA SVPERA.

100) G. CORNEL. SVPERA AVG. Caput Corneliae in luna bicorni. CONCORDIA AVGG. Mulier sedens, dextra pateram, sinistra cornucopiae. Vnus et solus *Theupoli*. p. 273.

## POSTVMVS.

101) IMP. POSTVMVS. AVG. Caput radiatum, ad pectus cum paludamento.

CONCORD. EQVIT. Figura muliebris pede dextro prorae nauis imposito stat, dextra pateram, sinistra nauis gubernaculum tenet. *Bandur.* p. 290. ibidem dat alium, eundem vtraque ex parte, nisi quod



quod in imo sit s. Tertius, quem habet, in aduersa legit: IMP. C. POSTVMVS. P. F. AVG. in auersa CONCORDIA EQVITVM. in imo nihil, caetera similis. Quartus in aduersa tertio similis, in auersa abicit et habet: CONCORD. MILIT. Miles insistens prorae nauis, dextra pateram, sinistra scutum. *Valens To. III. p. 2.* primum etiam habet, at plene legit: EQVITVM. rarumque vocat.

## MARIVS.

102) IMP. C. MARIVS. P. F. AVG. Caput Marii radiatum.

CONCORDIA MILIT. Duae dextrae iunctae. \* *Bandur. p. 325.* qui similem laudat cum: CONCORDIA MILIT. et alium cum CONCORDIA MILITVM. *Theupoli* autem p. 278. habet, MILL. omnia alia in omnibus eadem. Tertius tamen *Bandurii* l. l. legit: IMP. C. M. AVR. MARIVS. AVG. in auersa: CONCORDIA MILITVM. caetera eadem. Hunc *Valens To. III, p. 27.* rarum praedicat.

## QVINTILLVS.

103) IMP. QVINTILLVS AVG. Caput Imperatoris radiatum.

CONCORDIA AVG. Figura muliebris, dextra signum militare, sinistra cornucopiae. Hunc habent: *Numismata antiqua in tres partes diuisa, collegit olim et aeri incidi viuens curauit Thomas Pembrocbae et Montis Gomerici Comes. Pvelo demum mandabantur. A. D. MDCCXLVI. Quaternis maioribus.* nummus est Part. III. Tab. XLIII, Eundem, at absque typo ex *Mediobarbo* laudat *Bandur. p. 356.* Alium *Theup. p. 285.* similem, at in auersa typum: Mulier stans, dextra super aram, sinistra cornucopiae.

E 3

104) Ea-

104) Eadem Epigraphe, idem typus.

CONC. EXERC. <sup>(sic)</sup> T. idem typus. in alio CONCO. EXER. in imo T. caetera eadem. Vtrumque habet *Bandur.* l. l. vltimum etiam *Theupoli.* l. l.

### AVRELIANVS.

105) IMP. AVRELIANVS. AVG. Caput laureatum ad pectus cum lorica.

CONCORDIA. AVG. Aurelianus laureatus ac paludatus dextrorsum conuersus stans hastae adnexus sinistra, et figura muliebris stolata stans ex aduerso, tenens quiddam. Sinistra dextras iungunt, inter vtriusque caput Solis caput radiatum ad pectus cum paludamento. In imo: Δ. *Bandur.* p. 367. et *Theupoli.* p. 286. et *Musellius* Tab. CCXXXI. n. 8.

106) Eadem Epigraphe. Caput radiatum.

CONCORD. LEGI. Figura muliebris stolata dextrorsum conuersa stans, vtraque manu tenet signum militare. item, vtrinque signum aliud erectum. in imo P. Rariorem esse dicit *Bandur.* p. 367.

107) Eadem epigr. idem caput.

CONCORDIA MILITVM. Vir togatus et mulier stolata stantes ex aduerso, dextras iungunt. in imo B. alius cum P. et stella in imo, caetera eadem. alius plane similis cum XXIII in imo. In quarto legitur: IMP. C. AVRELIANVS. AVG. in aduersa, eodem capite. In auersa Epigraphe et typus vt supra inter vtramque figuram S. in imo XX T. Hos quatuor habet *Bandurius.* l. l. *Theupoli* p. 286. duos affert similes. Alter in aduersa cum quarto *Bandurii* conuenit,

nit, in auersa cum tertio, sed alio typo, nempe: Duae mulieres stantes dextras iungunt. Alter in aduersa idem cum antecedente, in auersa habet: CONCORDIA MILI. Duae mulieres tenentes tria signa militaria. Quintus *Bandurii* l. l. in aduersa idem est cum superioribus, in auersa dat: CONCORDIAE MILITVM. Duae figurae stantes fertis se tenentes. rarissimum esse ait. *Theupoli* denique p. 287. affinem habet, in aduersa prioribus similem, in auersa: CONCO. EXER. Mulier stolata dextra signum militare, sinistra cornucopiae. in imo T.

## SEVERINA.

108) SEVERINA AVG. Caput Seuerinae cum luna bicorni.

CONCORDIAE MILITVM. Mulier stans, vtraque manu tenet signum militare, in area Q. in imo XXI. \* *Musellius* p. 289. Tab. CCXXXIII. 4. eundem habet, at in area R. a sinistris, B. in imo XXI. *Pembrocius* Tab. XXVIII. Part. III. eundem at in imo XXI. R. *Theupoli* p. 290. etiam vt *Pembrock*. sed addit in area: Δ. nec non in alio; E. et in tertio: S. *Bandurii* quinque similes sistit p. 391. omnes iidem, at in primo ima pars habet: QXXT. in secundo: SXXT. in tertio: TXXI. Quartus in aduersa legit: SEVERINAE AVG. in auersa, in imo IIIXXII. Quintus omnia eadem cum tribus prioribus, at addit in area: XI. et in imo XXI R. Sextus p. 390. in aduersa idem, in auersa diuersus, habet: CONCORD. MILIT. Mulier sedens, dextra pateram, sinistra cornucopiae. in imo D. L. et rarissimus habetur.

109) Eadem Epigraphe, idem caput.

GON-

CONCORDIA AVGG. Aurelianus loricated et togatus vultu dextrorsum conuerso stans ac scipionem tenens sinistra, et Seuerina stolata ac velata stans ex aduerso, tenens quiddam sinistra, dextras iungunt. in imo ΓXXI R. *Bandur.* p. 930. rarum praedicans. Similem *Mediob.* p. 408. SEVERINAE. AVG. idem caput. CONCORDIA AVG. P. XXI. R. idem typus.

## TACITVS.

- 110) IMP. C. M. CL. TACITVS. P. AVG. Caput radiatum.  
CONCORD. MILI. Mulier velata et vir stantes, dextras iungunt. in imo XI. S. *Theupoli.* p. 291.

## FLORIANVS.

- 111) IMP. FLORIANVS. P. F. AVG. Caput radiatum.  
CONCORDIA MILITVM. Imperatori stanti atque dextra extensa, sinistra hastae nitenti, victoria ex aduerso stans, lauream offert. In imo v. \* *Bandurius* tres similes habet p. 431. at victoriae in sinistra palmam dat, tertius plane superiori similis, in imo primi est: p. in imo secundi: Q. vti et in *Theupolo* p. 294. In Epigraphis *Bandurii* absunt P. F. Accedunt duo alii eadem pagina, paululum diuersi, nempe in aduersa alter habet: IMP. C. M. AN. FLORIANVS. P. AVG. alter scribit: ANN. omittit P. caput idem. in auersa, in vtroque est: CONCORD. MILIT. Vir laureatus et togatus, et mulier stolata stant ex aduerso, sinistra stola inuoluta, dextras iungunt.

- 112) IMP. C. M. AN. FLORIANVS. AVG. idem caput.

CON-

CONCORDIA EXERCI. Mulier dextrorsum spectans vtraque manu signum militare tenet. *Bandur.* p. 431. et rarissimum appellat. *Theupoli* p. 294. similem, nisi quod in auersa legit: CONCOR, et in imo: III. TI.

PROBVS.

113) IMP. C. PROBVS. P. F. AVG. Caput Probi radiatum a latere sinistro, ad pectus cum lorica.

CONCORDIA. MILIT. Duae figurae stantes dextras iungunt. in imo XXIV. \* Similem *Bandur.* p. 447. at legit: CONCORD. et in imo habet: PXXI. in aduersa alius legit: IMP. C. C. M. AVR. PROBVS. AVG. in auersa eadem Epigr. et iterum in imo: PXXI. Tertius *Bandurii*, in aduersa habet: VIRTVS. PROBI. AVG. Probus galeatus et radiatus ad pectus cum lorica dextrorsum, hastam gestat humero dextro, clypeum punctatum sinistra, in auersa: CONCORD. MILIT. Figura stolata stans vtraque manu signum militare. in imo etiam PXXI. at in quarto in auersa a dextris in area est: E, in imo: XXI. caetera plane eadem. In quinto *Bandurii* est: IMP. C. PROBVS. AVG. Caput radiatum cum trabea, dextra scipionem, in cuius summitate aquila: CONCORD. MILITVM. Duae figurae dextras iungentes. in imo: DX. . . . *Theupoli* etiam duos affert. alterum p. 297. IMP. PROBVS. INVIC. AVG. Caput radiatum. CONCORD. MILIT. Vir et mulier velata stantes dextras iungunt. in area F. in imo XXI. alterum p. 296. IMP. PROBVS. P. F. AVG. Caput radiatum. CONCORDIA MILITVM. Vir

F

stans

stans dextra hastam, sinistra extensa, victoria coram eo coronam porrigit, sinistra palmam, in area Q. in imo XXI. MC.

114) IMP. C. M. AVR. PROBVS AVG. Caput radiatum ad humeros cum paludamento.

CONCORDIA, AVG. Sol nudus capite radiato, cum pallio in humerum sinistrum reiecto, vultu dextrorsum conuerso stans, dextra extensa et expansa, globum sustinet sinistra, figura muliebris stat ex aduerso, vtraque manu signum militare. in imo: ΓΧΧΤ. *Bandur.* p. 447. rarissimum esse ait. accedit ibidem alius, vbi in Epigr. omittitur C. M. AVR. post PROBVS additur P. F. Caput, vt supra, nisi quod loricatedum sit, et hastam gestet in humero dextro. In auersa est eadem inscriptio, alius typus: Mulier stolata stans, dextra pateram, sinistra duplex cornucopiae. a sinistris in area V. in imo XXI. Hunc etiam *Theopulus* habet p. 296. plane eundem, nisi quod in area est Q.

#### CARAVSIVS.

115) IMP. CARAVSIVS P. F. AVG. Caput barbatum et laureatum.

CONCORDIA MILIT. Duae dextrae iunctae. in imo R. S. R. alius plane similis, nisi quod legatur: MILITVM. Tertius eadem Epigraphe. Caput barbatum, laureatum, versus sinistram, cum lorica in pectore, et scipione in dextra, cui insidet aquila. CONCORD. MILIT. mulier stans vtraque manu signum militare tenens. in imo: R. S. R. Hos affert: *The medallie history of M. Aurelius Carausius.* — by William Stuckeley. M. D. London. 1759. *Quaternis.* Tab. II, 3. XVI, 2. XX, 8.

PA-

PACATIANVS.

116) .....FVL. MAR. PACATIANVS. P. F. AVG. Caput Pacatiani radiatum, ad humeros cum paludamento.

CONCORDIA MILITVM. Figura muliebris sedens, dextra pateram, sinistra cornucopiae. *Bandur.* p. 542. et *Valens* To. III. p. 47. vterque rarissimum praedicat.

DIOCLETIANVS.

117) IMP. C. C. VAL. DIOCLETIANVS P. F. AVG. Bustum Diocletiani laureati, dextra sceptrum consulare.

CONCORDIA CAES. AVGG. NN. Duo Imperatores laureati ad aram, supra quam ignis, dextris elatis, sinistris globum tenentes, inter Augustos stat sacerdos habitu Gabino: a tergo duae Victoriae Imperatores coronant. *Bandurius* To. II. p. 10. et alius ibid. DIOCLETIANVS. AVGVSTVS. Caput Diocletiani laureatum. CONCORDIAE. AVGG. NN. Duo Imperatores togati sedent, suum quisque orbem tenet.

118) IMP. C. VAL. DIOCLETIANVS. AVG. Caput laureatum.

CONCORDIA. MILITVM. Iuppiter nudus stat, sinistra hastam, dextra victoriolam porrigit alteri stanti, sinistra sceptrum, in area F. in imo XXI. Hunc *Theupolus* affert p. 311. affinem *Bandurius* p. 10. IMP. C. DIOCLETIANVS. P. F. AVG. sine typo. CONCORDIA. MILITVM. Duae figurae stantes victoriam globo insistentem sustinent, ex *Mediobarbo*.

## MAXIMIANVS. IMP.

119) IMP. C. M. A. MAXIMIANVS. P. F. AVG. Caput radiatum.

CONCORDIA. MILITVM. Iuppiter nudus stans, sinistra hastam, dextra victoriolam porrigit alteri stanti, sinistra sceptrum. in area H. A. *Theupoli* p. 315.

## CONSTANTIVS.

120) FL. VAL. CONSTANTIVS. NOB. C. Caput Constantii radiatum, ad pectus cum paludamento.

CONCORDIA. AVGG. Mulieres duae stolatae dextras iungunt, quae ad dextram est, florem tenet sinistra, quae a sinistra cornucopiae, in imo II. *Bandur.* p. 92. et rarissimum appellat.

## MAXIMIANVS. CAESAR.

121) MAXIMIANVS. NOB. C. Caput Galerii Maximiani radiatum, ad pectus cum paludamento.

CONCORDIA. MILITVM. Duae figurae stantes dextras iungunt et sustinent victoriolam lauream gestantem; quae a dextris, est armata et paludata, sinistra sceptrum tenet, quae a sinistris, nuda, sinistra gestat hastam, in area B. in ima parte ALE. *Bandur.* p. 131. *Theupoli* habet affinem p. 323. GAL. VAL. MAXIMIANVS. NOB. CAES. Caput radiatum. In auersa eadem epigraphe, typus diversus: Vir nudus stans, sinistra hastam, dextra victoriolam porrigit alteri stanti, sinistra sceptrum. in area F. in imo: ALE.

## MAXIMINVS.

122) MAXIMINVS. NOB. CAES. Sine typo.

CONCORDIA. MILITVM. E. B. sine typo. *Bandur.* p. 164. ex *Mediob.*

LICI-



---

LICINIUS.

- 123) LICINIUS. IVN. NOB. C.,.... Caput laureatum.  
 CONCORDIA. AVGG. NN. Mulier stans dextra caduceum ob-  
 longum, sinistra cornucopiae, in imo: H Q S. *Theupoli* p. 333.

VETRANIVS.

- 124) DN. VETRANIO. P. F. AVG. Caput laureatum.  
 CONCORDIA MILITVM. Vir paludatus stans vtraque manu la-  
 barum tenet, in quo monogramma Christi, in vertice astrum, in  
 area A. B. in imo T. S. Δ. *Theupoli* p. 344.

CONSTANTIUS.

- 125) D. N. CONSTANTIUS. P. F. AVG. Caput Constantii cum diade-  
 mate ex margaritis.  
 CONCORDIA. MILITVM. Vir paludatus stans vtraque manu  
 labarum, in quo monogramma Christi, in area H. in imo S S.  
 et astrum. *Theupoli* p. 348.

GRATIANVS.

- 126) D. N. GRATIANVS. P. F. AVG. Caput Gratiani cum corona ex  
 margaritis.  
 CONCORDIA. AVGG. Imperator sedens, dextra hastam. in  
 imo: S. M. K. P. *Theupoli* p. 353. *Bandurius* p. 482. duos similes  
 habet, ex *Mediobarbo*, in quorum auersis est: AVGGG. et Figura  
 sedens dextra hastam, sinistra globum; in altero, in imo:  
 CONOB. in altero: SNAB.

THEODOSIVS.

- 127) D. N. THEODOSIVS. P. F. AVG. Theodosii magni caput dia-  
 dematum.

F 3

CON-

CONCORDIA AVGGG. Mulier capite turrato sedens, dextra hastam, sinistra cornucopiae tenet, pede dextro prorae navis imposito. in imo TRPS. \* in omnibus eundem habet *Bandurius*, p. 508. nisi, quod pro cornucopiae lauri ramum substituit. in alio simili agnoscit cornucopiae, sed affert aquilam ad pedes mulieris sedentis et in imo: AQP. in tertio simili accedit in auersa B. et typus: Figura galeata sedens, pede dextro prorae navis imposito, dextra spiculam, sinistra clypeum, in quo VOT. X. MVLT. XV. in imo: CONOB. Ibidem *Bandurius* duos laudat, in aduersa similes prioribus, in auersa diuersos, nempe habentes: AVGG. Figura muliebris sedens, dextra hastam, sinistra cornucopiae. alter habet in imo: AQP. alter: TRPS.

## MAXIMVS.

128) DN. MAG. MAXIMVS. P. F. <sup>(sic)</sup> A/G. Caput Maximi corona ex margaritis et gemmis cinctum.

CONCORDIA. AVGGG. Figura muliebris sedens a fronte, pede dextro prorae navis imposito, dextra hastam, sinistra cornucopiae. in imo: TRTR. *Bandur.* p. 519. vbi rarissimus audit.

## THEODOSIVS IVNIOR.

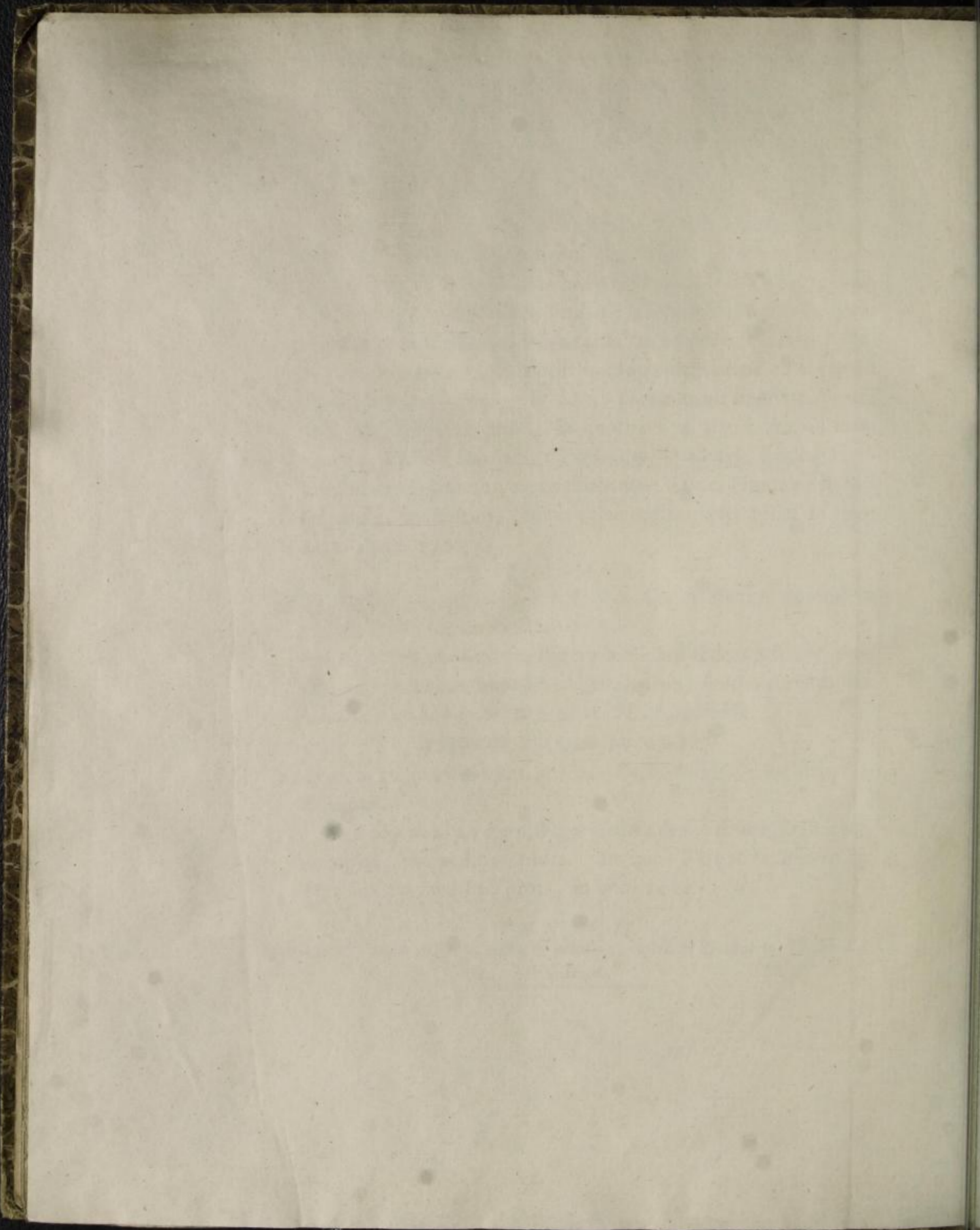
124) D. N. THEODOSIVS. P. F. AVG. Caput Theodosii iunioris diadematum.

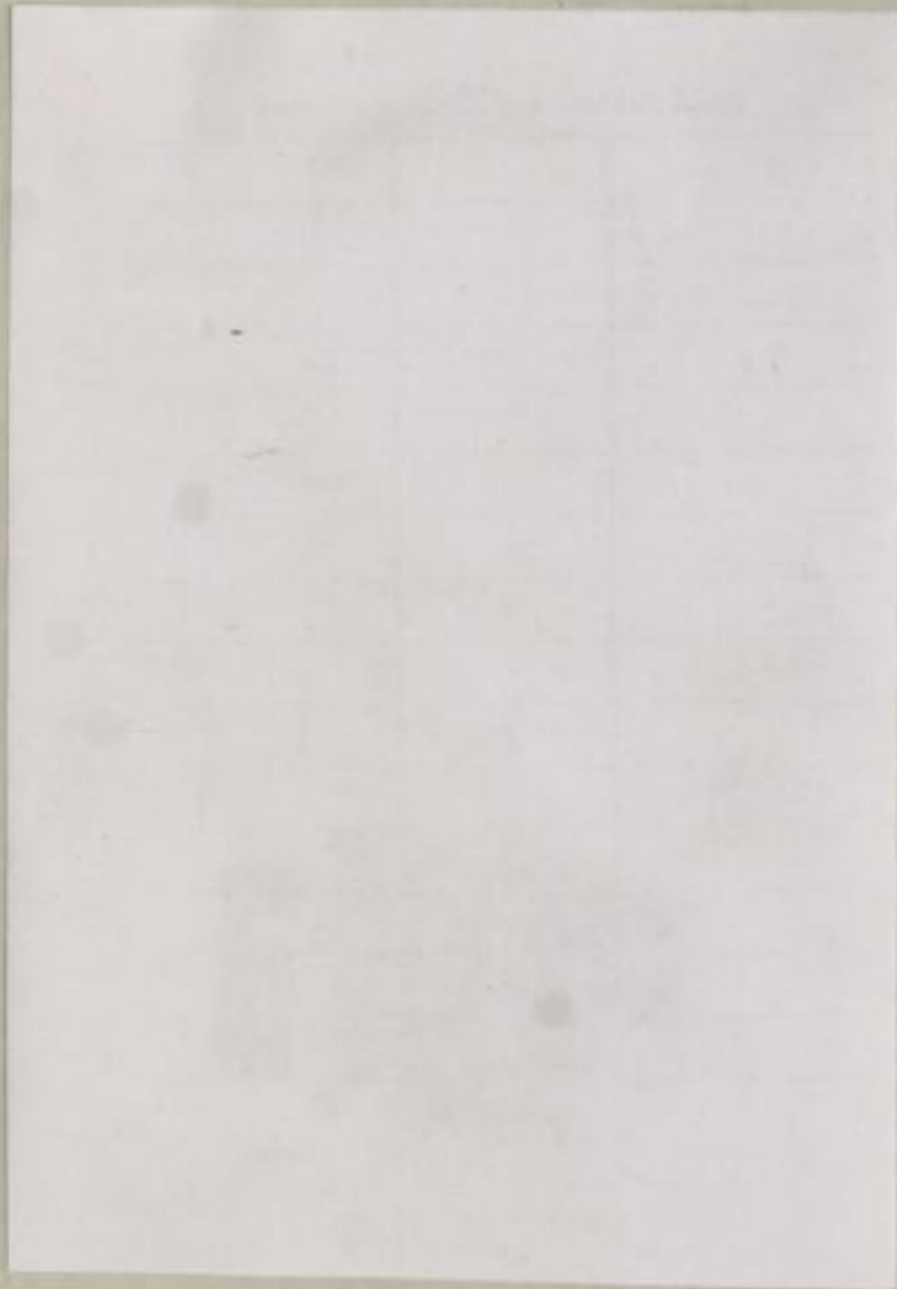
CONCORDIA. AVGGG. Figura sedens dextra hastam, sinistra cornucopiae, pro pedibus prora. In imo: AQP. \* *Bandur.* p. 560. similem, sed sine prora, in imo: TRPS.

## TANTVM.

Notandum, omnes nummos asterisco notatos, adseruari Gothae in *Thesauro Fridericiano.*







Ant. Rom. 263.

