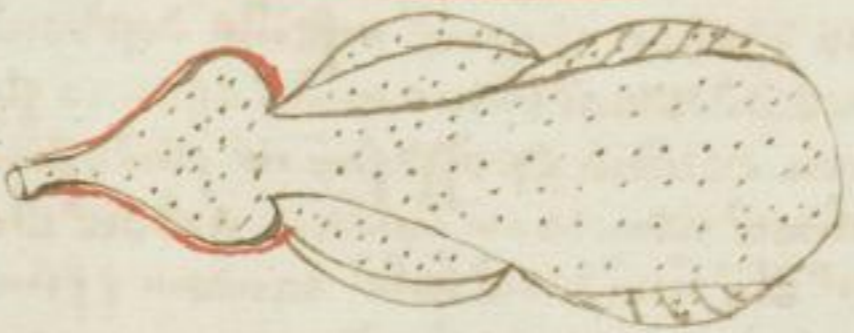


distilla' unū refunde' sup oleū & dimittā vixce m balneo marie p duas h
 eas et distillet' unū ab eo aqua quousq; deperiat ad put' factū & matu
 rior' Augmentat' sit mensurā ad 10 dies Et nota ē ignis di' suat
 r' opposicione aq p' m'piedo ad lento igne & dimittādo aqua flerū m
 tade & euanesce' usq; ad signū p'notari' & tūc reliqua aqua v'cipies m p
 tes aque m v'ial' v' d'umpas **Secretū** qualis potū quita' essentia
 m'z' elto' q'ohē a p'das' d'imbis' Rem quā t'rista putrefacta' & itaq;
 redacta de qua cotrapisti m'z' elta' ut sup' pone g' illā aqua p'u
 sagnem putrefacta' et m aqua d'ducta' ut sup' indistillatō de vit'
 et ipm' colloca' m'fra ollam aque & da igne subitū do' distille' aqua
 ex p'ag'ne p' fistula' alem' & illā accipe m'fra amplicorā valde m'ide et
 ad m' plus p' illū igne v' asp'ende' p'cto h'et m' m' extractū el' m
 aque / quū amplū ignis balnei marie illū v'ltaz' vim h'abz' ad sublimā
 dum aere' igne' ad terra' & ita illa p'a ele'uta m' fundo distilla' ce
 manserūt **¶** unū aqua' extracta' & v'pone m vase sup' tā ele'uta
 q' v' manserūt & v'pone m eodē balneo marie p' vii dies & b'n' adunf
 ceant' et talit' claudē os vasis ut nihil euaporet / p' vii dies acci
 pe distillatorū & pone ad igne' m'cu' quē s'p'ior' qm' ignis balnei
 marie & ascendit aq' m' p'nta' olī splēndidi aurei & p'a qm' m'itū am
 plū ascendit tūc h'et m' ampulla' duo ele'uta v'z' aqm' et aere' tūc v'm
 ab alio p'pabis m' balneo marie v'ponēdo ubi tū aqua clara ascendit
 et aer' plus v'manebit m' fundo vasis m' p'ntudine aurei olī / qd' olū
 ē aere' & v'pone ad p'te' **¶** Dem' v'z' manebit ad huc ignis ad terra'
 & ad p'pandū igne' a'ria' pone de aqua p'u' elementū aq' b'm' ad
 v'ig' m' m'ateis' v'nd' ignis et t'ra' & pone vas p' vii dies ad b'n' m'corpndū
 ut sup' m' balneo marie / postea pone ad igne' flāme valde forte m' tūc
 et ascendat aq' rubea quā collige ad p'te' **¶** Deinde accipe aqua' rubeam
 quā distillasti quia ibi sūt duo ele'uta p'a ignis et aqua clara pone m' dis
 tillatō ad igne' balnei marie ut sup' & ascendat sola aqua clara
 & v'manebit m' fundo olū ruben' q' ē elem' ignis et ita h'et m' p' p'
 p'ata m'z' elta' p' p' ad m' m'z' v'z' aqua' igne' aere' et t'ra' et nō q' m'
 elem' aque v'ponit' ad cōstendū aqua' ab igne' / t'ra' et igne' a'ria' / quia
 nō h'z' n' a'plete' ascendit p'das' duo elta' nisi adiutorio' elta' aque et
 sic v'ducit quodlibz' i' quita' essentia' m' vase v'neuale ut sup' narratū
 ē hoc ē vas p'u' v'z' v'neuale et dia' vas cōculatōis & enit'
 p' v' florens r'

Vas cōculatōis

Hoc ē distillatō m' aque
ardent' m' quo p'at' quita
essentia r'



pellibany

Acapias v'm'ud m'm'z' r'lay n' acetosū n' v'm' m'gā p' v'p'te m' p'rida
 & v'm'z' nobile v'andūm saporosūm et odoriferū meliū q'd m' p'
 m'z' p't' & distilla ipm' m' canoslibz' tones do' f'acias meliū; aq' ardēt'