

Immerhin sind die Entwicklungsziffern der Sowjetpresse interessant genug, um in Tabelle VI wiedergegeben zu werden, in die die gewaltige Steigerung der Auflagen mit einbezogen ist, die der Fünfjahresplan vorsieht.

Schließlich dürfte noch ein tabellarischer Überblick über die österreichische Presse nach Erscheinungshäufigkeit (Tabelle VII) und nach der politischen Struktur (Tabelle VIII) von Interesse sein.

Tabelle I
Politische Grundrichtung der deutschen Tageszeitungen 1898–1930
(in Prozentsätzen)

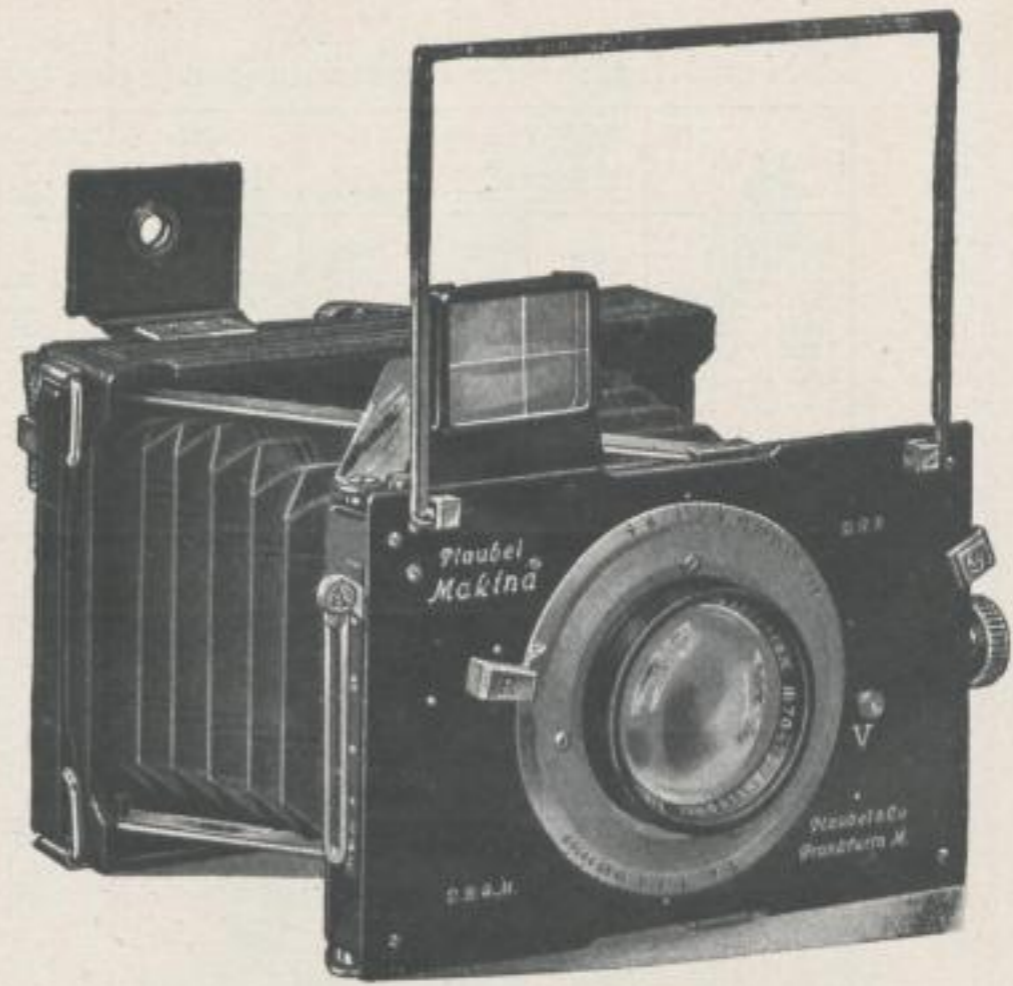
	1898	1913	1917	1926	1928	1930
Rechtsgerichtet (heute von den Nationalsozialisten bis zur Deutschen Volkspartei und der Wirtschaftspartei)	24,1	22,6	16,8	23,6	27,3	22,5
Zentrum und Bayerische Volkspartei.....	9,6	11,6	13,8	12,8	10,8	12,9
Liberal (heute: Staatspartei, Demokratische Partei, linksbürgerlich republikanisch).....	19,6	14,2	16,9	5,5	4,1	3,0
Sozialistisch (heute: sozialdemokratisch, Unabhängige, kommunistisch)....	1,7	2,2	2,7	5,7	5,1	5,5
Parteilos, amtlich und ohne Angabe.....	45,0	49,2	49,8	52,4	52,7	55,3

Tabelle II
Politische Gliederung der deutschen Tageszeitungen 1930

Parteirichtung	Anzahl der Blätter (ohne Nebenausgaben)
Nationalsozialistisch und völkisch.....	15
Deutschnational, national, vaterländisch.....	373
Agrarisch, Landbund, Bauernbund.....	4
Volksnational.....	1
Christlich-national, evangelisch-national, christlich-sozial.....	18
Deutsche Volkspartei, nationalliberal.....	42
Mittelstand (Wirtschaftspartei).....	26
Bürgerliche Mitte, Lokalblätter.....	214
Zentrum.....	308
Bayrische Volkspartei.....	126
Hannoveraner.....	2
Staatspartei, deutsch-demokratisch, liberal-demokratisch, republikanisch.....	72
Liberal.....	77
Sozial.....	27
Links.....	4
Amtlich, regierungsfreundlich.....	105
Sozialdemokratisch.....	149
Kommunistisch.....	37
Parteilos.....	1327
Polnisch.....	1
Ohne Angabe.....	425
	3353

Tabelle III
Erscheinungshäufigkeit der deutschen Tageszeitungen (in Proz.)

	1 mal	2 mal	3 mal	4-5 mal	6 mal	über 6 mal	ohne Angabe
1914	11,5	11,6	25,8	3,8	42,3	4,5	—
1925	5,7	8,7	19,2	2,7	58,1	4,3	—
1930	5,8	5,5	13,7	1,6	66,6	5,2	1,2



DIE WUNDERVOLLE

MAKINA

für Photoleistungen über den Durchschnitt

Eine Taschen-Präzisionskamera besonderer Art und Leistungsfähigkeit. Ein Meisterwerk. Beinahe noch völlige Handarbeit erfahrener Feinmechaniker. Kein Massenprodukt vom laufenden Band! Klein, handlich, außerordentlich stabil und ganz flach zusammenklappbar. Die prachtvolle große Plaubel, in der gewaltigen Lichtstärke von $F:2,9$ cm, ermöglicht jederzeit Momentaufnahmen aus freier Hand auch bei schlechtem Licht und Wetter oder mit Gelbfilter. Nachtaufnahmen in hell erleuchteten Straßen, Lokalen, Theatern, Zimmern usw. Haarscharfe, künstlerisch schöne Bilder mit großer Tiefenwirkung.

Die ideale Kleinkamera für den Graphiker

Die Makina gibt immer gleich ein richtiges, genügend großes Bild im altbewährten Format $6\frac{1}{2} \times 9$ cm, so daß man nicht gezwungen ist jedesmal eine Vergrößerung machen zu müssen. Die Makina ist für Filmpacks und Platten $6\frac{1}{2} \times 9$ cm, die überall in der ganzen Welt, an jedem Ort zu haben sind, da internationale Standardgröße! — Visieren in Augenhöhe, daher natürliche Perspektive und keine sog. Bauch- oder Froschperspektive. Preis der Makina RM. 280,— mit eingebautem Selbstauslöser und RM. 265,— ohne Selbstauslöser. Vorführung durch jede gute Photohandlung.

ILLUSTRIERTE MAKINA-BROSCHÜRE GRATIS!

Wauckosin & Co., Frankfurt (M) 90