

demi-tons. Les deux demi-tons sont placés, dans la gamme ascendante, l'un du 3^e au 4^e degré; l'autre du 7^e au 8^e. La gamme est *ascendante* quand on suit l'ordre des intonations du grave à l'aigu, *descendante* quand on suit l'ordre inverse.

Quelque nombreux que soient les sons dont se compose l'échelle générale, on n'a donné de noms qu'à ceux compris dans *une seule gamme*; il n'y a conséquemment que *sept noms* pour tous les sons musicaux: *ut, ré, mi, fa, sol, la, si*. Après la septième note, et successivement, de sept en sept notes, la même série recommence. De là vient que les noms d'*ut*, de *ré*, de *mi*, etc., se répètent autant de fois qu'il y a de gammes.

La gamme peut commencer par chacune des sept notes qui la composent: de là viennent les dénominations de *gamme d'ut*, *gamme de ré*, *gamme de mi*, etc.; et, comme ces gammes représentent les *tons*, on dit aussi le *ton d'ut* pour la gamme d'*ut*, le *ton de ré* pour la *gamme de ré*, etc.

Dans ces gammes, la première note exprime toujours le ton le plus grave: on l'appelle *Tonique*, parcequ'elle donne son nom au ton représenté par la gamme qu'elle commence, et dont elle est la note fondamentale. Les notes suivantes prennent les noms de *seconde*, *tierce*, *quarte*, *quinte*, *sixte*, *septième*, *octave*, selon le degré qu'elles occupent. Ainsi, l'*octave* est l'intervalle d'un son à un autre son de *huit degrés* plus grave ou plus aigu; la *septième* est l'intervalle d'un son à un autre son de *sept degrés* plus grave ou plus aigu, et ainsi des autres.

La note placée un demi-ton au dessous de la tonique s'appelle *sensible*, parceque son effet suspensif réveille le sentiment de la tonique qui la suit toujours et lui sert de complément.

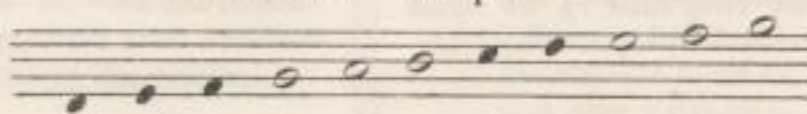
Notation musicale.

La *Notation Musicale* est l'art de figurer aux yeux les *sons*, le *silence* et le *rhythme*.

Pour représenter l'échelle générale des sons musicaux, on est convenu de se servir de *cinq lignes* parallèles, horizontales, dont la réunion se nomme *Portée*. On les compte de bas en haut. Les petits ovales, pleins ou vides, que l'on trace sur les lignes et dans leurs espaces ou interlignes, s'appellent *notes* et représentent les intonations des sons.

PORTÉE.
Noten-System.

EXEMPLE: Beispiel.



On conçoit que cinq lignes ne peuvent, par elles mêmes, contenir toutes les notes de l'échelle musicale, composée de sept octaves. Pour les rendre suffisantes, on a adopté trois moyens: 1^o. les *lignes additionnelles*; 2^o. les *Clefs*; 3^o. les *Dièses* et les *Bémols*.

ganze Töne und zwei, halbe Töne sind. Die zwei halben Töne finden sich in der aufsteigenden Tonleiter, einer von der 3^{ten} zur 4^{ten} Stufe, der andre von der 7^{ten} zur 8^{ten} Stufe. Die *Tonleiter* ist *aufsteigend*, wenn man der Ordnung der Intonationen von der Tiefe zur Höhe folgt; *absteigend*, wenn man der umgekehrten Ordnung folgt.

So zahlreich auch die Töne sind, welche die allgemeine Leiter bilden, so hat man doch nur denen Namen gegeben, die in einer einzigen Tonleiter begriffen sind; folglich giebt es nur sieben Namen für alle musikalischen Töne: *C, D, E, F, G, A, H*. Nach der siebenten Note und so fort von sieben zu sieben Noten beginnt dieselbe Reihenfolge von Neuem. Daher kommt es, dass die Namen *C, D* und *E* u. s. f. sich so oft wiederholen als es Tonleitern giebt.

Die Tonleiter kann mit jedem der sieben Töne, aus der sie besteht, beginnen, woher die Benennungen *C, D, E* Tonleiter u. s. w. kommen, und da diese Tonleitern die in ihnen enthaltene Töne darstellen, so sagt man auch *Ton C* für *C-Tonleiter*, *Ton D* für *D-Tonleiter* u. s. w.

In diesen Tonleitern nennt man die erste und tiefste Note *Tonika*, weil sie ihren Namen der Tonleiter giebt, deren Anfang und Grundnote sie ist. Die folgenden Noten nehmen den Namen von *Sekunde*, *Terze*, *Quarte*, *Quinte*, *Sexte*, *Septime* und *Oktave* an, je nach der Stufe, die sie einnehmen. Also ist *Oktave* das Intervall von einem Ton zum andern acht Stufen höher oder tiefer. Die *Septime* ist das Intervall eines Tons zum andern sieben Stufen höher oder tiefer u. s. w.

Die Note, die sich einen halben Ton unter der Tonika befindet, nennt man *Leiton*, weil ihre unbefriedigende Wirkung das Verlangen nach der Tonika erweckt, die ihr immer folgt und ihr als Ergänzung dient.

Musikalische Notenschrift.

Die *musikalische Notenschrift* ist die Kunst die Töne, die Pausen und den Rhythmus figurlich zu bezeichnen.

Um die allgemeine Leiter der musikalischen Töne darzustellen, ist man übereingekommen, sich fünf gleichlaufender, horizontaler Linien zu bedienen, deren Vereinigung man *Noten-System* nennt. Man zählt sie von unten nach oben. Die kleinen eirunden Köpfe, schwarz oder weiss, die man auf diese Linien und in ihre Zwischenräume setzt, nennt man *Noten*, welche die Intonation der Töne darstellen.

Man begreift, dass fünf Linien für sich allein nicht alle Noten der musikalischen Leiter, die aus sieben Oktaven besteht, umfassen können. Um diesem Mangel zu Hülfe zu kommen, bedient man sich der *Hülfslinien*, der *Schlüssel*, der *Kreuze* und *Been*.