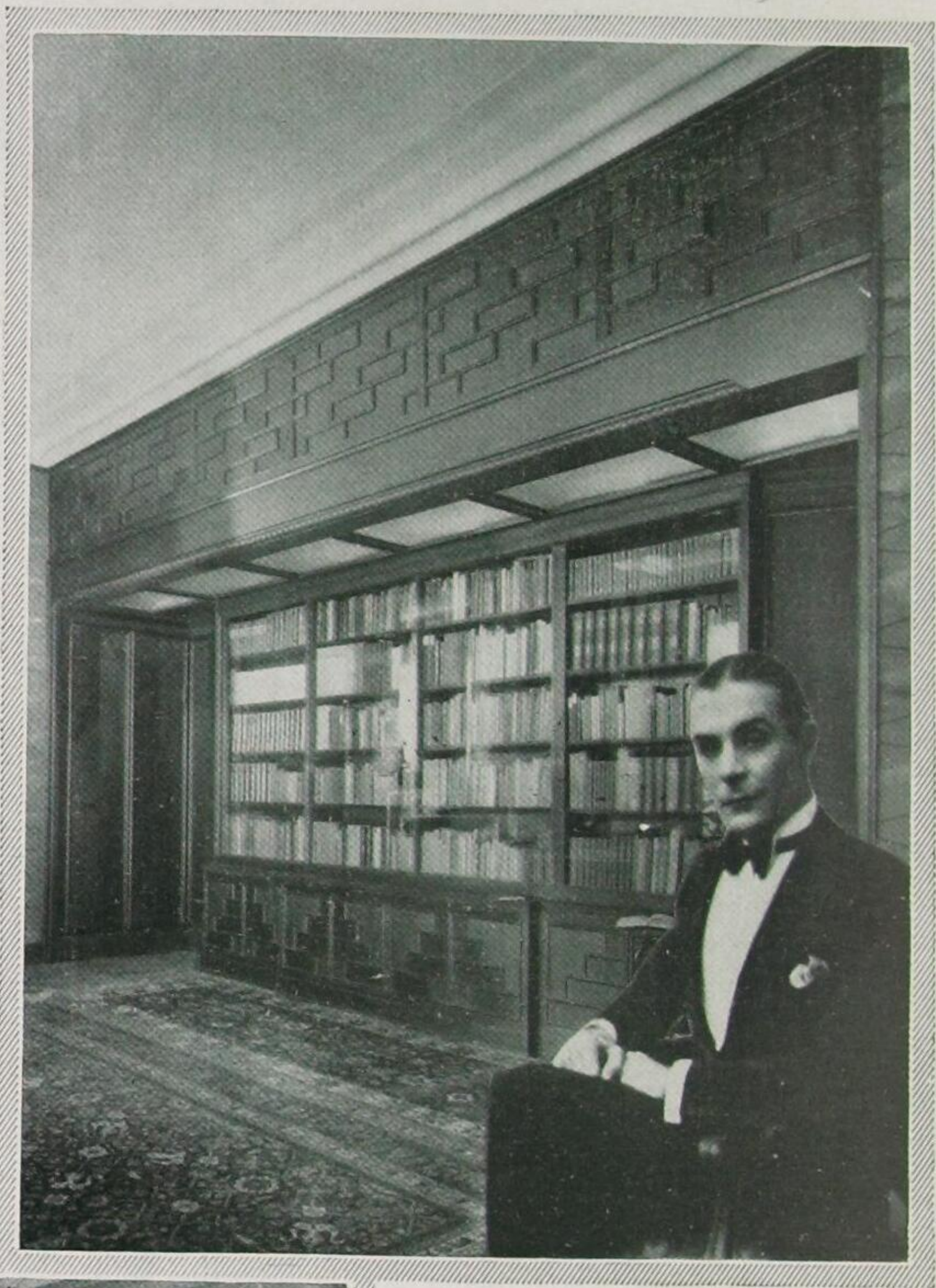
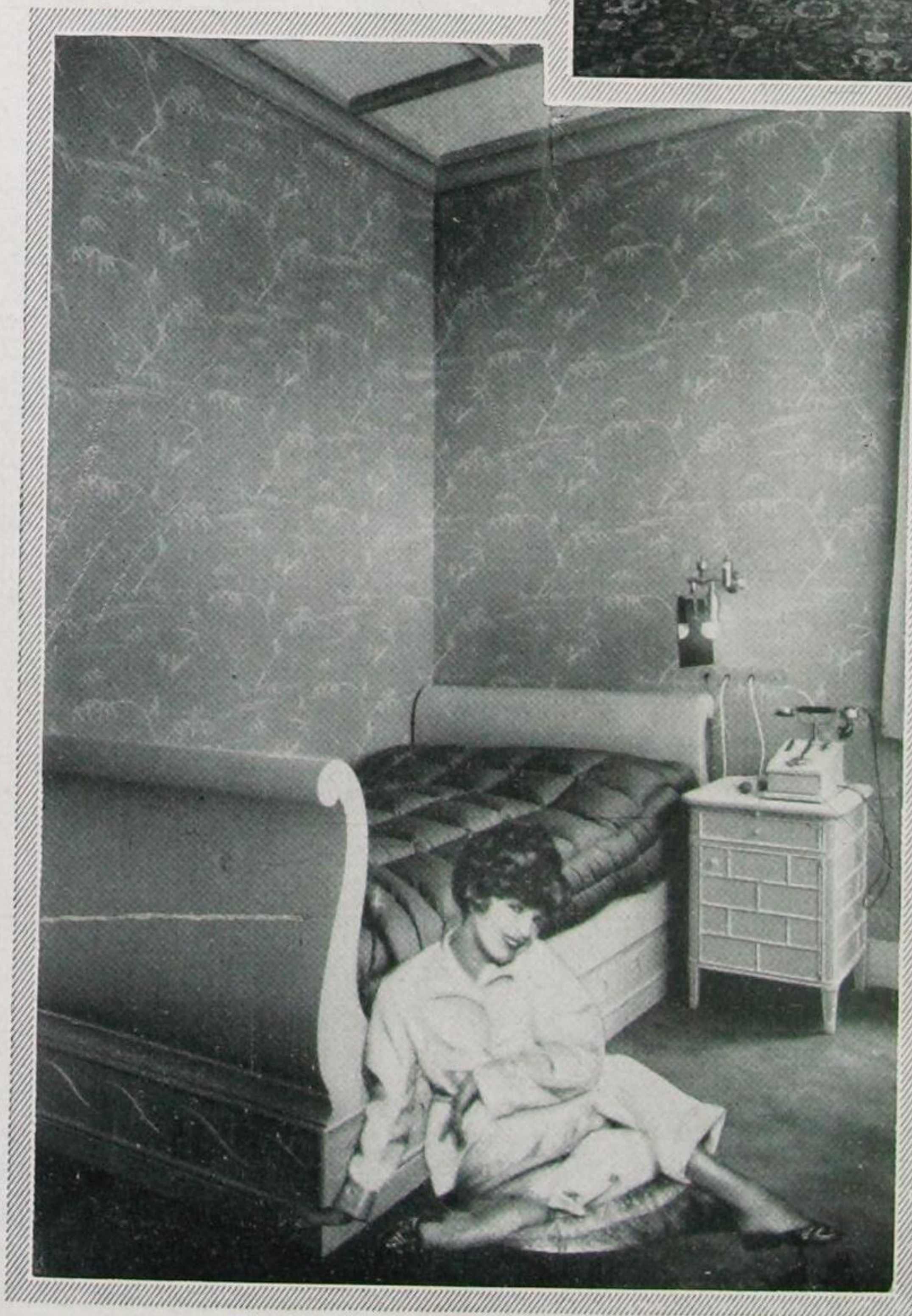


als Reflektor wirkt. Durch diese indirekte Beleuchtung wird ein schattenfreies, warmes, und festlich wirkendes Licht erzielt; kein schwerer Mittelbeleuchtungskörper beeinträchtigt die Klarheit des Raumes.

Im Gegensatz zu diesem Raum hat das Schlafzimmer ganz zarte und lichte Farben. Die Wandschränke sind in hellgrünem Schleiflack, die Wände in zartem Gelb und Weiß gehalten. Die Wandschränke gehen bis unter die Decke, die oberen Fächer sind mit einer kleinen Leiter zu erreichen, welche in der Vertäfelung verborgen ist. Hier oben finden Koffer, Sport Sachen und andere Dinge, die nicht täglich gebraucht werden, ihren Platz. Das breite Bett, ein Schiff der Träume (diesen Gedanken deuten die Form und die kleinen Wellen des Sockels an), steht fest auf dem Boden auf, so daß sich kein



Bücherschrank mit Kristallspiegelglasschiebetüren und Deckenbeleuchtung aus mattiertem grünem Spiegelglas



Das Schiff der Träume

Staub unter ihm bilden kann. Von allen Baustoffen wird wohl das Glas am stärksten bei der Neuformung moderner Räume von Einfluß sein, weil es in seiner Eigenart den modernen Bedürfnissen nach Klarheit, Durchsichtigkeit und Reinheit entgegenkommt. In diesem Baustoff liegt noch eine Fülle von bisher ungenutzten Möglichkeiten. Zu dem durchsichtigen Kristallspiegelglas, das sich durch Mattierung undurchsichtig machen läßt, tritt das farbige Kristallspiegelglas, das in der Beleuchtungstechnik eine wichtige Rolle spielen wird, und von undurchsichtigen Glasarten ist als Wandbekleidung das weiße Alabasterglas und das farbige Opakglas ein vortreffliches Baumaterial. Was noch unlängst als Traum einer verschwiegene Dichterphantasie verlacht wurde, wird doch eines Tages Wirklichkeit werden: das gläserne Haus . . .