

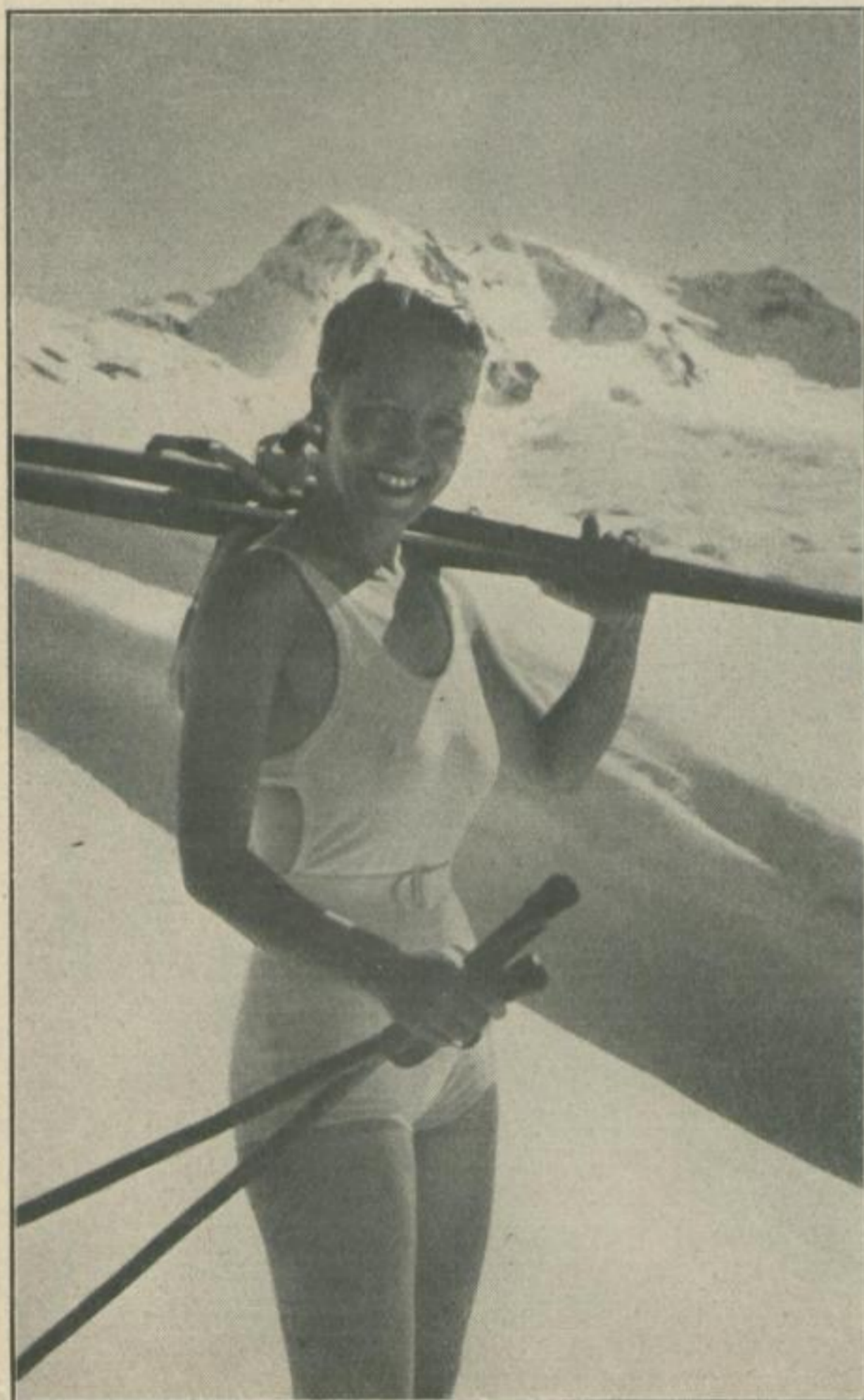


Erste Versuche der Skifahrerin um 1912

enthüllt werden können. Als einigermaßen sicher kann man aber annehmen, daß sein Alter wohl an die 3000 Jahre erreicht. Die Heimat des Schneeschuhs ist überall da, wo schneereiche Winter die Notwendigkeit dieses Hilfsmittels zur Fortbewegung bedingen. Uralte Runensteine, Aufzeichnungen und sonstige Nachlässe der Frühgeschichte zeigen uns, daß der Skilauf in vielen Ländern der Erde bereits in frühester Zeit heimisch war. Sehr interessant berichten die Annalen der Tang-Dynastie im Tang-



Schneeschuhe aus allen Weltgegenden



Schu vom Schneeschuhlauf der Kirgisen: „Da in ihrem Lande viele Berge und Wälder sind und reichlich Schnee fällt, so jagen sie im Winter eifrig auf dem gefrorenen Schnee; zu diesem Zwecke machen sie Holzbretter, die sie ‚tschâna‘ nennen, und stellen sich auf diese, befestigen sie mit Riemen und nehmen einen Stab in die Hand und stemmen diesen Stab gegen die Erde, indem sie auf der Oberfläche des Schnees gleiten, wie man sich in einem Kahne auf dem Wasser fortstößt; und so jagen sie über Steppen und

Hochsommerhitze im Januar