



Das Beste ging ihm verloren —

seine geliebte Leonoren-Ouvertüre, die an diesem Abend gespielt wurde.

Zu spät; enttäuscht steht er draußen, wütend auf seine Uhr, die ihm hier wieder einen Streich gespielt hat. Möglich, daß er sich jetzt endlich entschließt, die Absicht zum Kauf einer neuen Uhr auszuführen.

Wer sich einmal überlegt, wie die Freuden seines Privatlebens — und nicht nur die Berufspflichten — mit der Zuverlässigkeit seiner Uhr zusammenhängen, wird nur eine gute Uhr zu seinem Zeitmesser machen. Er wird den Rat des Fachmannes brauchen.

Sie können die Güte einer Uhr nicht selbst beurteilen!

Können Sie das unterscheiden?

Dieses Uhrwerk besteht aus dichtem, geschmiedetem Messing und richtig gehärtetem, feinstem Stahl.



Nur gegossenes Messing und gewöhnlichen Stahl enthält diese „billige“ Uhr. Sie ist bald abgenutzt.



Das Zeichen des **Fachmanns** im Schaufenster

Der Fachmann führt auch billige zuverlässige Uhren

Tag jedem Menschen begegnen können. Diese Bilder ziehen die Aufmerksamkeit des Publikums auf sich, denn es ist alte Reklameerfahrung, daß das Publikum am stärksten auf solche Dinge reagiert, die irgendwie seine Neugier wecken und andererseits seinem Lebenskreis recht nahe liegen. Aus diesem Interesse des Publikums ergibt sich, herbeigeführt durch die Belehrung des Anzeigentextes, dann die Handlung und Einstellung, die wir erzielen wollen.

Denn es kommt ja nicht allein darauf an, überhaupt Aufmerksamkeit zu erregen — Tricks erfüllen den Zweck der Belehrung nicht, die Reklame verpufft wie eine Rakete, und es bleibt Gleichgültigkeit zurück —, sondern Hauptziel ist ja gerade das Suggestieren einer Handlung.

Deshalb knüpft der Text unserer Anzeige an das dramatische Bild am Kopf der Anzeige an und leitet den Leser unbemerkt zu dem Thema unserer Werbung: „Du



Das gibt einen Tadel,

und es ist nicht das erstemal, daß Marianne so angejagt kommt. — Wieder ein Schultag, an dem sie ohne Frühstück fort muß und noch bestraft wird. Zu tadeln ist eigentlich die Uhr zu Hause, denn sie bleibt öfter stehen oder geht falsch.

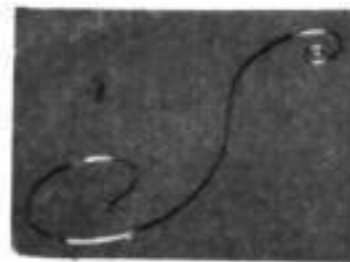
Eine gute Uhr kostet viel weniger als später die Nervosität des heranwachsenden Mädchens mit Arzt und Stärkungsmitteln. Zu Schulpflicht und geregelterm Haushalt gehört eine genaue Uhr! Sie unterstützt die Erziehung der Kinder zu pünktlichen Menschen.

Eltern, bedenkt das, kauft für euer Haus die deutsche Wertuhr im Fachgeschäft — und nicht irgendwo.

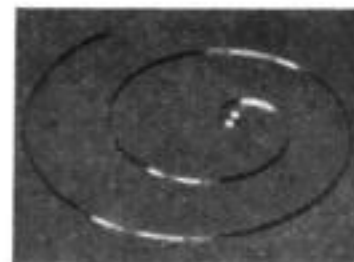
Ihr könnt die Güte einer Uhr nicht selbst beurteilen!

Können Sie das unterscheiden?

Die Zugfeder dieser Uhr hat richtige Länge, Dicke und Windungsart. Das Material ist sorgfältig gehärteter kostbarer Stahl.



Bei dieser „billigen“ Uhr ist die Zugfeder falsch bemessen und aus billigem Material. Solche Uhren gehen unregelmäßig.



Das Zeichen des **Fachmanns** im Schaufenster

Der Fachmann führt auch billige zuverlässige Uhren

brauchst fachmännische Beratung beim Kauf einer Uhr, wie Du sie nur im Fachgeschäft erhalten wirst!“

Am Fuße jeder Anzeige steht deshalb jeweils ein technisches Beispiel und Gegenbeispiel mit aufklärendem Text, aus dem hervorgeht, wie schwierig es für den Laien ist, die Güte einer Uhr zu beurteilen.

Zwischen die beiden technischen Zeichnungen — an die Stelle des schraffierten Feldes — kommt dann das Symbol des Uhrmacherfachgeschäftes, des Uhrenfachmannes überhaupt, zu dessen Schaffung wir in Nr. 27 der UHRMACHERKUNST aufgerufen hatten. Dieses Zeichen soll dann ein für allemal dem Publikum sagen: „Wo dieses Zeichen Dir begegnet, da bist Du fachmännisch bedient!“ Deshalb muß überall und bei jeder Gelegenheit, an Schaufenstern, in den Anzeigen, auf Katalogen und Preislisten, bei Umzügen auf Armbinden und Transparenten, als Anstecknadel usw. dieses Zeichen wieder-