

wechselnden Schmelzens und Wiedergefrierens seine Struktur verändert.

12. (Sieben Weisen) Solon, ein athenischer Sozialreformer aus dem Kaufmannsstand, dem später die ganze ältere Gesetzgebung zugeschrieben wurde; Thales, der Begründer der Naturwissenschaft (erklärte das Wasser für den Grund der Dinge); Bias, eine Art Gesellschaftsphilosoph; Periander, Tyrann von Korinth, ein „aufgeklärter Despot“; Kleobulos, Tyrann von Lindos, und der Tyrannenfeind Pittakos sind historisch kaum erkennbar, und der Spartaner Cheilon, der angebliche Verfasser der berühmten delphischen Aufschrift „Erkenne dich selbst“, ist wohl rein mythisch.
13. (Mahatma Ghandi) Rechtsanwalt.
14. (Staatsstreich — Revolution) Staatsstreich ist die Revolution von oben, das heißt: der tatsächliche Träger der Macht im Staate ändert unter Umgehung der gesetzlichen Form den Staatsaufbau. Eine Revolution ist die mit Gewalt erstrebte und erreichte Umwälzung der staatlichen und gesellschaftlichen Ordnung.
15. (Märchen — Sage) Das Märchen ist meist rein aus der Phantasie geschöpft, während die Sage die mündliche Ueberlieferung eines realen Geschehens ist.
16. (Emaile) Eine leichtflüssige, bleihaltige, gefärbte Glasmasse, deren Rohstoffe Quarz, Feldspat, Borax und Soda sind.
17. (Wieviel Jahre Reichstag) Vier Jahre.
18. (Verordnung — Verfügung) Verordnung ist der Name für diejenigen dauernden und allgemeinen Aeußerungen des Staatswillens, welche nicht in der Form eines Gesetzes zustande kommen. Eine Verfügung dagegen betrifft immer nur einen einzelnen Fall oder eine einzelne Person.
19. (Briefgeheimnis zwischen Ehegatten) Ja. Die Gefährdung ist strafbar.
20. (Asphalt) Asphalt enthält in chemischer Bindung Kohlenstoff, Wasserstoff, Sauerstoff, etwas Stickstoff, außerdem Asche.
21. (Benzin) Aus Petroleum.
22. (Kamarilla) Spanisch: soviel wie „kleine Kammer“. Neben dem Staatsrat bestehende geheime „Nebenregierung“.
23. (Gemme — Kamee) Gemmen und Kameen sind geschnittene Steine; ist das Bild erhaben, spricht man von einer Kamee, ist es vertieft, von einer Gemme.
24. (Meltau) Eine Pflanzenkrankheit, die in einem weißlich-mehlartigen Ueberzug der Blätter besteht, den der Meltaupilz hervorruft.
25. (Grüßen durch Hutabnehmen) Der kriegerische Europäer des Mittelalters nahm den schützenden Helm ab, wenn er das Haus betrat; diese Geste wird dann zum Symbol des Friedensgrußes überhaupt. Der Orientale verhüllte sich zum Selbstschutz gegen die Gottheit und Dämonen.

Ein Geschenk

das nie enttäuscht und die Erinnerung an den Schenkenden jahrelang wachhält, ist ein

**SOENNECKEN
FULLHALTER**

In Verbindung mit einem

**SOENNECKEN
RINGBUCH**

dem zeitgemäß Dauer-Notizbuch

Überall erhältlich!

Fordern Sie die hochinteressante, reich illustrierte Weihnachtsbroschüre Nr 146



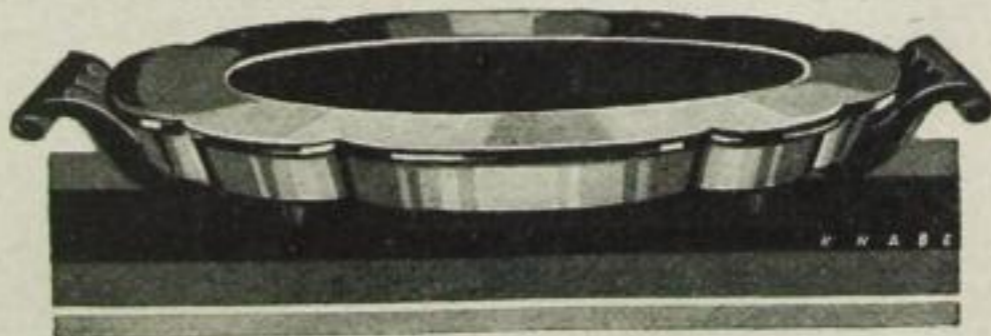
F. SOENNECKEN * BONN

BERLIN W, Mohrenstr. 58/59 / LEIPZIG, Markt 1 (Altes Rathaus)

KAWASS[®]

eine formschöne elektrische

WÄRMEPLATTE



Wird an der Steckdose angeheizt. Nach Entfernung der Anschlußschnur auf die Tafel gestellt, hält sie aufgesetzte Speisen für die Dauer des Essens warm. Die Belästigung durch die Anschlußschnur ist vermieden.

A E G
FABRIKAT
PREIS RM. 45,-
ohne Anschlußschnur

ÜBERALL ZU HABEN