

Stm. Braun

1810-12

kon. G.

33

Dresden CB

Verzeichniß

der

am Friedrichstage

den 5. März 1810.

in der

Königl. Sächsischen Akademie

der Künste

öffentlich

ausgestellten Kunstwerke.



Preis: Vier Groschen,
zum Besten der Armen.

Dresden,

gedruckt in der Gerlach'schen Buchdruckerey
zu Friedrichstadt.

Saxon.

G.

33.



1811

1812

1813

1814

1815

1816

1817

1818



1819

1820

1821

1822

Zweite oder mittelfte Abtheilung des Saales,

linker Hand beim Eingange in denselben.

- No. 1. **P**ortrait eines Mannes, nach der Natur in Wachs pouffirt von A. D. Weyser.
2. Eine kleine Landschaft mit einer Mühle, eigne Erfindung, in Del gemalt von K. G. L. Faber, Schüler des Professors Klengel.
3. Ein kleines Viehstück nach van de Velde, von August Reichel, Schüler des Prof. Klengel.
4. Venus, Miniaturgemälde nach Pochmann, vom Hauptmann Franquet.
5. Drei Miniaturgemälde: Amor nach Mengs; Johannes nach Domenichino; ein Portrait nach ~~Stoffi~~, vom Kammerportier Kühne.
6. Eine von der Natur gebildete Höhle am Ufer des Meers, nahe bei der Abtei San Vito di Polignano, von E. F. Siedel.
7. Ein Blumenstück, gestickt von Demoiselle Henriette Wirthgen.
8. Die Söhne des Malers Rubens, Delgemälde von Anton Blank aus Warschau.
9. Portrait eines Kindes, ganze Figur, nach der Natur, Delgemälde von A. Hahn.

10. Portrait eines Frauenzimmers, nach der Natur, Delgemälde von Anton Blank aus Warschau.
11. Ein Christuskopf, nach Annibale Caracci, in Sepia gezeichnet von Demoiselle Hebenstreit.
12. Der Tod des Adonis, nach Alexander Turchi, in Sepia gezeichnet von derselben.
13. Die Erndte, Copie nach Klengel, von C. F. Siedel.
14. Eine Landschaft, die Gegend bei Genzano, ohnweit Rom, von Karl Graff.
15. Einige Gebirge im Canton Zug, von demselben.
16. Daphnis, nach Gessners Idylle 2n Bandes 18 Buch, von Moritz Kersch.
17. a) Sechs Miniaturgemälde: Amor nach Mengs; Portrait Königs Karl 1. von England und seiner Gemahlin, nach van Dyck; drei männliche Portraits nach van Dyck, von Demois. Hebenstreit.
17. b) Ein männliches Portrait nach der Natur, Miniaturgemälde von derselben.
18. Eine Morgen-Gegend bei Neapel, in Del gemalt von Kaaz.
19. Mondschein-Gemälde; der Golfo von Neapel mit der Aussicht auf den Vesuv, in Del gemalt von demselben.
20. Portrait einer Dame in Paris, Delgemälde nach der Natur von Fräulein Therese von Winckel.
21. Moses, Delgemälde nach Gerhard von Kügelchen, von derselben.
22. Mahomed, Delgemälde nach Gerhard von Kügelchen, von derselben.

23. Eine heilige Familie, von Räche.
24. Zwei Blätter Ansichten aus Spanien zu de la Borde Reisen: die Eremitage des heil. Benedict auf Monserrat, und der Triumphbogen zu Bara, gestochen von J. G. A. Frenzel.
25. Eine Kaze, nach Gerhard Douw, in Del gemalt von Fischer aus Dresden.
26. Die Aufnahme des verlohrnen Sohnes, nach Dietrich, in Del gemalt von demselben.
27. Eine Landschaft, Delgemälde nach der Natur von August Neßsch.
28. Maria mit dem schlafenden Jesuskinde und dem kleinen Johannes, nach dem Original des Annibale Caracci im Musée Napoléon, Delgemälde von Fräulein Therese von Winckel.
29. Maria mit dem schlafenden Jesuskinde, dem kleinen Johannes und dem heiligen Joseph, nach dem Original des Michel Angelo Buonarotti, Delgemälde von derselben.
30. Maria kniet vor dem schlafenden Jesuskinde, der kleine Johannes betet neben ihr, nach dem Original des Raphael im Musée Napoléon, Delgemälde von derselben.
31. Sibylla, kolossales Brustbild nach Gerhard von Kugelchen, Delgemälde von derselben.
32. Die schlafende Ariadne, Copie nach Strudel, von Anton Blank aus Warschau.

Erste Abtheilung des Saales zur Linken.

Meißner Zeichnen-Schule.

33. Judith mit dem Haupte Holofernis, bunte Zeichnung, nach Domenichino, von Schaufuß, Lehrer an der Zeichenschule.
34. Ein Mädchen mit einer brennenden Lampe, nach unbekanntem Meister, in Wasserfarbe gemalt von Mehnert, Lehrer ebendasselbst.
35. Ein Blumenstück in Wasserfarbe gemalt, eigne Erfindung von Arnhold, Lehrer daselbst.
36. Eins dergl. eigne Erfindung, von ebendemselben.
37. Venus nach Titian, Sepiazeichnung von Schiebel, Maler bey der Porcelain-Manufactur.
38. Maria Magdalena, Sepiazeichn. von ebendemf.

Zeichnen-Schüler.

39. Ein Körbchen mit Blumen, mit Wasserfarbe gemalt, von Wendisch.
40. Der Fischzug nach Berghem, in Wasserfarbe gemalt, von Böhlig.
41. Ein Fruchtstück nach Georg Hinz, mit Wasserfarbe gemalt, von Wendisch.
42. Ein Fruchtstück nach C. Bourgeois, bunte Zeichnung von Grünwald jun.
43. Ein Fruchtstück nach Rachel Ruyssch, in Wasserfarbe gemalt von Haase.
44. Ein Viehstück nach Roos, bunte Zeichnung von Lindner.

45. Ein Glas mit Blumen, mit Wasserfarbe gemalt, eigne Erfindung, von Spitz sen.
46. Ein Fruchtstück nach unbekanntem Meister, bunte Zeichnung von Türke.
47. Ein Fruchtstück nach de Heem, in Wasserfarbe gemalt von Elkholz.
48. Ein Fruchtstück nach Rachel Runsch, in Wasserfarbe gemalt von Greuert.
49. Ein Fruchtstück nach unbekanntem Meister, mit Sepia getuscht von Hänert.
50. Danae nach Titian, in Sepia getuscht von Thiele.
51. Ein Glas mit Blumen in Wasserfarbe gemalt, eigne Erfindung, van Spitz jun.
52. Ein Körbchen mit Blumen nach Weller, in Wasserfarbe gemalt von Mammisch.
53. Ein Viehstück nach Uffenbach, mit schwarzer Kreide, von Himmler.
54. Ein Blumenstück, bunte Zeichnung, eigne Erfindung von Luz.
55. Eine Blumenparthie nach Weller, mit Sepia getuscht von Wüstling.
56. Eine Landschaft nach Klengel, mit Sepia getuscht von Haupt.
57. Zwei Köpfe nach Domenichino, getuscht von Siegel.
58. Ein Blumenkörbchen nach Weller, mit Sepia getuscht, von Himmler.
59. Ein Fruchtstück nach Arnhold, bunte Zeichnung von Reißig.

60. Ein Körbchen mit Blumen, bunte Zeichnung, eigene Erfindung, von Haase.
61. Eine Landschaft nach Waterloo, mit schwarzer Kreide gezeichnet von Himmeler.
62. Ein Körbchen mit Blumen nach Weller, bunte Zeichnung von Krause.
63. Ein Blumenstück nach Lindner, bunte Zeichnung von Ploß.
64. Die Muse Erato nach Angelika Kaufmann, getuscht von Richter.
65. Eine Jagdparthie nach C. Huet, getuscht von Lindner.
66. Ein Chemist nach Livens, bunte Zeichnung von Köhler.
67. Eine Landschaft nach Cornelius Polemburg, in Wasserfarbe, von Böhlig.
68. Ein Mädchen, einen Brief lesend, nach Anton Pesne, Sepiazeichnung von Thiele.
69. Ein Blumenstück mit Wasserfarbe gemalt, eigene Erfindung von Lehmann.
70. Ein Fruchtstück, bunte Zeichnung, von Liebezeit.
71. Ein Fruchtstück nach Verhelst, mit Sepia getuscht, von Böhme.
72. Ein Fruchtstück nach Rachel Runsch, mit Sepia getuscht von Schiefer.
73. Ein Fruchtstück nach unbekanntem Meister, in Wasserfarbe von Fuchs.
74. Ein Fruchtstück nach unbekanntem Meister, mit Sepia getuscht von Pizer.
-

75. Ein Eisvogel, gestickt von Madame Geisler in Leipzig, gebohrne Ludwig aus Dresden.
76. Ein Blumen-Bouquet, nach Arnold, v. derselben.
77. Ein Blumenkörbchen, Stickerei von Demoiselle Caroline Weber.

Leipziger Akademie.

78. a) Der Tempel des Vertumnus bei Rom, gestochen von Wagner.
78. b) Eine Zeichnung nach Golzius, von Strauch.
79. Eine Zeichnung nach Raphael, in schwarzer Kreide, von Ehnhold.
80. Portrait nach der Natur, in Kreide gezeichnet von D. E. Caffé jun.
81. Ein alter Kopf, nach Spagnoletto, in schwarzer Kreide, von demselben.
82. Alexander, nach Gyps, in schwarzer Kreide, von Schüle.
83. Loth mit seinen Töchtern, nach Guido Reni, von Köhler.
84. Ein radirtes Blatt, nach Golzius, von Strauch.
85. Die Mediceische Base, von Hofmann aus Leipzig, (wird Mechanicus.)
86. Ein Kopf mit schwarzer Kreide gez. von Schwarze.
87. Perspektivische Ansicht eines Tempels des Mars, nach der Idee des ehemaligen Architect Tischbein in Petersburg, von Geisler aus Leipzig, (widmet sich der Baukunst.)
88. Perspektivische Ansicht eines Schauspielhauses nebst Umgebungen, nach der Idee des Architect Tischbein, von demselben.

89. Ansicht eines fürstlichen Landhauses mit Freitreppe, nach Tischbein, von Schwarz aus Leipzig, (Maurergeselle.)
90. Innre perspectivische Ansicht einer Kirche in Rom, von E. F. Hager aus Wernsdorf (widmet sich der Baukunst.)
91. Ionisches Gebälke des Vignola, nach Weinlig, gezeichnet von August Siegel, (13 Jahr alt.)
92. Dorische Bogenstellung, von Werner dem jüngern.
93. Antik-Ionisches Kapital, nach Weinlig, von Geißler aus Leipzig, (widmet sich der Baukunst.)
94. Tropheen, nach Carravaggio und Weinlig, von C. G. Böchmann aus Leipzig, (widmet sich der Baukunst.)
95. Antik-Ionisches Kapital, nach Weinlig, von demselben.
96. Ansicht eines griechischen Tempels, von August Siegel.
97. Fenster mit Corinthischen Säulen, nach Weinlig, von Werner dem ältern, (studirt.)
98. Das Dorf Bethanien, Kupferstich, und eine ausgegrabene colossale Vase, Kupferstich von Wagner.
99. Eine Gartenparthie bei Leipzig, von demselben.
100. Eine Fontaine, und der Tempel der Diana in Rom, Kupferstiche von demselben.
101. Eine Englische Meierei, Kupferstich von demselben.
102. Das Abendmahl, nach Leonardo da Vinci, und

- Portrait des Herzogs von Braunschweig, zwei
Bignetten von Schenk.
103. Ein Gothischer Brunnen, und ein Badehaus,
von Wagner.
104. Korinthisches Gebälke, nach Bignola, von
Bachmann.
105. Durchschnitt und innre Ansicht eines Saales,
nach Weinlig, von C. G. Bachmann aus Leip-
zig, (widmet sich der Baukunst.)
106. Innre perspectivische Ansicht einer Catacombe,
nach Tischbein, von E. F. Hager aus Vermisdorf.
107. Grundriß eines Korinthische Gebälks nach
Bignola, von Bachmann.
108. Innre Ansicht eines Gebäudes mit gewölbtem
Gange, v. Schwarz aus Leipzig, (Maurergeselle.)
109. Ansicht eines Universitäts = Gebäudes zu
Edinburg, von Karl Friedrich Thönau aus Dö-
litz, (Maurergeselle.)
110. Ansicht eines Garten = Gebäudes, mit Saal
und Cabinets, nach Weinlich, von C. G. Bach-
mann aus Leipzig, (widmet sich der Baukunst.)
111. Perspectivische Ansicht eines fürstlichen Wohn-
gebäudes mit Colonnade, nach Architect Tisch-
bein, von demselben.
112. Grund- und Aufriß einer Rotonda, mit Do-
rischen Säulen, erfunden und gezeichnet von
Friedrich aus Schönfeld, (Maurergeselle.)
113. Innre perspectivische Ansicht eines, durch ei-
ne Fackel erleuchteten Gewölbes, in welchem

- Monumente und Figuren gezeichnet, von August Dieze aus Leipzig, (wird Künstler.)
114. Eine Zeichnung nach Raphael, in schwarzer Kreide, von Ehnhold.
115. Ein Christuskopf, nach einer Seydelmannischen Zeichnung in Sepia von D. E. Caffé jun.
116. Portrait Sr. Maj. des Königs von Sachsen, in schwarzer Kreide, von Schule.
117. Der heilige Johannes nach Dominichino, braun getuscht von Dieze.
118. Ansicht der Engelsburg und Peterskirche, von Harich.
119. Grund- und Aufrisse eines bürgerlichen Wohnhauses, welches die Ecke von zwei Straßen bildet, erfunden und gezeichnet von Friedrich aus Schönfeld, (Maurergeselle.)
120. Ideen zu ökonomischen Gebäuden, erfunden von demselben.
121. Perspektivische Ansicht eines Landhauses, mit Porticus von Dorischen Säulen, erfunden von demselben.
122. Ansicht der Villa des Horaz, von Harich.
123. Die Pest, nach Poussin, schwarz getuscht, von Karl Richter.
124. Arion, Zeichnung in Tusch, eigne Composition von Gensler.
125. Ulysses bei dem König Alcinous in Phäacien, Zeichnung auf blau Papier, eigne Composition, von Julius Schnorr.
126. Die mütterliche Liebe, nach Poussin, v. Strauch.

127. Bathseba, nach Guercino, Zeichnung in Tusch von Elsner.
128. Einige Portraits, Kupferstiche von Böhme.
129. Drei Bignetten, in Kupfer gestochen von demselben.
130. Drei Bignetten, in Kupfer gest. von Wagner.
131. Drei Prospective, in Kupfer gest. von demselben.
-
132. Eine kleine Landschaft vor Sonnenaufgang, in Wasserfarben nach der Idee gemalt von Dendorp.
133. Ein brennendes Kloster in einer Gebirgsgegend. Am Horizont geht hinter einem vorübergezogenen Gewitter der Mond auf. Nach der Idee gemalt von demselben.
134. Ansicht des Echarfensteigs und seiner Umgebungen, beim letzten Brande der Vorstadt Seidau in Bautzen, von demselben.
135. Brand von Regensburg, bei der Einnahme der Stadt am 23. April 1809. von demselben.
136. Der nämliche Gegenstand, gestochen von Gottschick, colorirt von Bruder.
137. Eine Ansicht der Dampfmaschine auf dem Gräflich Eirsiedelschen Eisenwerke zu Mückenberg, von Wilhelm Wenzel.
138. Eine Parthie aus dem Wäldchen bei Hosterwitz, colorirte Zeichnung von Peschel.
139. Grund- und Aufriß eines Gartenhauses in englischem Geschmack mit Dorischer Ordnung,

- erfunden und gezeichnet von Hellpap, Schüler von Schwender.
140. Façade und Grundriß einer Villa, von F. Serre aus Danzig, unter Anweisung v. Thieme.
141. Säulen = Kapital vom Tempel des Antonin und der Faustina, von Wehner, unter Anweisung von Thieme.
142. Façade und Grundriß einer kleinen Deconomie nebst Herrnhaufe, von demselben.
143. Der heilige Johannes, Copie nach Cigoli, von Blank aus Warschau.
144. Eine Landschaft in schwarzer Kreide gezeichnet, nach F. Kobell, von Skerl.
145. Der Berg Dybin mit den Ruinen und der umliegenden Gegend bei Zittau, nach der Natur in Sepia gezeichnet, von Laurin.
146. Eine Landschaft, mit verschiedenen Figuren, Delgemälde von Hanje, Amts-Actuarius in Chemnitz.
147. Die Bestürmung der Anhöhen bei Bagram, von Giesel.
- 148 — 151. Vier Portraits, nach der Natur in Del gemalt, von Köbler.
152. Die Verkündigung Maria, von demselben.
153. Eine colorirte Zeichnung zu einem Gedicht des Ossian, von C. A. Günther.
154. Der Kirchhof, nach Ruysdal, in Sepia, von Schmidt.
155. Prospekt von Schandau, gegen Morgen, v. dems.
156. Innre Ansicht des Pirnaischen Thores bei Nachtbeleuchtung, in Perspective gez. v. G. M. Jenzsch

157. Ein Nachtstück, nach Francesco Casanova, von Blank aus Warschau.
158. Portrait eines Mannes in Lebensgröße, mit einem Hunde, nach der Natur in Del gemalt von S. Gränicher aus der Schweiz.
159. Amor und Psyche, von Wenderoth.
160. Pulsnitz in der Oberlausitz, eine Mondlandschaft nach der Natur, von F. Bruder.
161. Schmetterlinge, gemalt von E. D. Reichel.
162. Blumen, nach der Natur gezeichnet v. demselben.
163. Der Grundriß eines Gebäudes in einem öffentlichen Garten, von J. A. Heine.
164. Der Aufsriß desselben, von demselben.

Schüler des Hofbaumeisters und
Professors Hölzer.

165. Ein herrschaftliches Landwohngebäude, welches im untern Stock Toscanische Säulen, im obern Ionische Pilaster zeigt, in Ansicht und Grundriß, erfunden und gezeichnet von Ranitzsch.
166. Ein perspectivisch gezeichneter Pavillon im Italienischen Geschmack, mit Ionischer freistehender Säulenvorlage, erfunden und gezeichnet von Ziller.
167. Ein Weinbergs-Wohngebäude nach der Hofseite, erfunden und gezeichnet von Stöckhardt.
168. Die Ansicht nach dem Weinberge, nebst dazu gehörigem Grundriß, erfunden und gezeichnet von demselben.
169. Eine große runde Kirche mit vier Vorsprüngen

gen und obern Attika. Der Thurm besteht aus dreimal über einander gestellter Römischer und Corinthischer Ordnung; in Ansicht und Grundriß erfunden und gezeichnet von Meiche.

170. Plan eines Ritterguts von acht Hufen, mit allen dazu gehörigen Wirtschaftsgebäuden, nebst der Fassade des Herrnhauses nach dem Hofe und Garten, erfunden und gezeichnet von Johne.

171. Ein herrschaftliches Wohngebäude in einer Vorstadt, nebst Grundriß, erfunden und gezeichnet von Wilhelm.

172. Ein großes Neuthaus, in Ansicht und Grundriß, erfunden und gezeichnet von Neuther.

173. Ein großes fürstliches Landschloß, mit übereinander gestellten Dorischen und Römischen Säulen; auf dem Hauptmittel der Fronte ein Aufsatz mit einer Uhr, in Fassade und Grundriß erfunden und gezeichnet von Hartwig.

174. Ein Gartengebäude oder Villa, mit Nebengebäuden; mit alt-Dorischen Säulen, in Fassade und Grundriß, erfunden u. gez. von Einwaldt.

175. Ein großer Garten-Pavillon mit Ionischen Säulen, welcher auf einem Felsengrunde sich erhebt, worauf Freitreppen gehen; erfunden und gezeichnet von demselben.

176. Ein kleines herrschaftliches Gebäude zu einem Landgute, in Ansicht und Grundriß von Goglof.

177. Ein Weinbergs-Gebäude, in Ansicht und Grundriß von Deser.

178. Ein Garten-Pavillon, in Ansicht u. Grundriß von Krause.
179. Eine herrschaftliche Landwohnung mit Ionischen Säulen, oben ein Observatorium, in Ansicht und Grundriß, erfunden und gezeichnet von Bahse.
180. Ein herrschaftliches Gartengebäude mit Alleen und Nebengebäuden, in Fagade und Grundriß, erfunden und gezeichnet von Guidow.
181. Ein fürstlich Lustschloß mit übereinander gestellter Toscanischer und Dorischer Säulenordnung, erfunden und gezeichnet von Hahmann.
182. Ein herrschaftliches großes Lustschloß mit Ionischer Colonnade, in der Mitte ein Altan, in Grundriß und Ansicht erfunden und gezeichnet von La Mar.
183. Ein großes Belvedere mit Ionischen Säulen, mit einigen Wohnbequemlichkeiten versehen, in Ansicht und Grundriß erfunden und gezeichnet von Wenzel.
184. Ein herrschaftliches Garten-Palais mit Ionischer Säulenvorlage; auf dem Dache ein Observatorium, erfunden u. gezeichnet von Simon.
185. Ein Stadthor mit Toscanischen Säulen, von Scope.
186. Eine Kirche im Gothischen Geschmack, erfunden und gezeichnet von Hende.
187. Ein Garten-Gebäude in Perspective, erfunden und gezeichnet von demselben.

188. Ein Lustgebäude an einem Flusse gelegen, mit Ionischer Säulenordnung, von La Mar.
189. Ein fürstliches Lustschloß an dem erhabnen Ufer eines Flusses, mit Römischen Säulen, von Klug.
190. Perspektivische Ansicht eines großen Garten-Salons mit freistehenden Dorischen Säulen-Vorlagen, von demselben.
191. Ein Denkmal in Egyptischem Geschmack, in Ansicht und Grundriß, erfunden und gezeichnet von Fischer.
192. Ein Garten-Gebäude in Ansicht und Grundriß, von Schöne.
193. Ein großes Garten-Palais mit einer Colonnade im Mittel, worüber sich ein oberes Stockwerk erhebt, in Grund- und Aufriß erfunden und gezeichnet von Lehmann.
194. Ein Lustgebäude in Türkischer oder Arabischer Bauart (Kiosk) perspectivisch gezeichnet, nebst geometrischem Grundriß, erfunden und gezeichnet von Heuer.
195. Ein Garten-Gebäude, mit Römischer Colonnade, in Ansicht und Grundriß erfunden und gezeichnet von demselben.
196. Plan eines Begräbnißplatzes für eine große Stadt, erfunden und gezeichnet von Thüme.
197. Die mittlere Parthie desselben, geometrische Ansicht, nebst dem daselbst befindlichen Pantheon, erfunden und gezeichnet von demselben.
198. Ein herrschaftliches Lustschloß auf einer Terrasse, in Façade und Grundriß von Guidow.

199. Ein alter betender Mann, Nachtstück, in Del
von Georgi.
200. Joseph und Nikodemus beim Leichnam Jesu,
Delgemälde von Hahn.

In der Mitte der ersten Abtheilung:

- A. Fünf Stück Encaustischer Glasmalerei, von
S. Mohn, (auf einem Wasserglase 4 Silhouet-
ten, des Hofraths Böttiger, Klaproths in Ber-
lin, Mahlmanns in Leipzig, und D. Garlieb
Merkels.)
- B. Zwei damastne Servietten, aus der Fabrik zu
Gros-Schönau.
- C. Ein lackirtes Theebret, aus Karl Gottlieb
Kretschmars Fabrik zu Dresden; die Malerei,
der Marsch der Kosacken nach Heß, von Züchzger.
- D. Obstfrüchte, von Wachs gefertigt von Demoi-
selle Therese Wenzel.
- E. Eine electriche Zündmaschiene, gefertigt von
E. G. Wischke, Klempnermeister zu Dresden.
- F. Vier Portraits: Herder, Wieland, Göthe,
Schiller, nach Gemälden von Gerhard von
Kügelchen, in Wachs pouffirt von Rabenstein.
- G. Neue Ausgabe der Lippertschen Dactyliothec,
von demselben.
- H. Sammlung von Pasten der zu Stieglitzens Er-
läuterung der Geschichte der Kunst gehörenden
griechischen u. römischen Münzen, von demselben.

Zweite oder mittelste Abtheilung des Saales.

201. Eine Parthie aus dem großen Garten, nach der Natur, Zeichnung auf blau Papier v. Stamm.
202. Eine Parthie aus dem Friedrichstädter Gehege, nach der Natur, Zeichnung auf blau Papier, von demselben.
203. Ein Engel erscheint der Hagar, Delgemälde, eigne Erfindung, von Demiani aus Schlesien.
204. Die Auferweckung des Lazarus, nach Dietrich, in Del, von Fischer aus Dresden.
205. Eine Landschaft, ein Heeger mit Wasser umgeben, Delgemälde, eigne Erfindung von K. G. L. Faber, Schüler des Professor Klengel.
206. Eine Waldgruppe, auf einem Bruchsteine liegt ein abgeworfenes Hirschgeweih, nächst demselben sitzen zwey Eichhörnchen; mehrere wilde Gewächse liegen gesammelt dabei, Originalgemälde in Del von Demoiselle Therese Richter.
207. Eine Landschaft, einen Sturm vorstellend, nach Klengel, von Reichel, Schüler des Professor Klengel.
208. Johannes der Evangelist, auf dem Adler ruhend, nach dem Original des Raphael in der Galerie des Prinzen Giustiniani in Paris, von Fräulein Therese von Winkel.

209. Ein weibliches Portrait nach der Natur, in Del, von Karl Edlinger, Schüler v. Pochmann.
210. Ein männliches Portrait nach der Natur, in Del, von demselben.
211. Ein männliches Portrait, nach der Natur, Kniestück, in Del gemalt v. Johann Schweigart.
212. Eine Landschaft, Scene aus Gessners Idyllen, nach Klengel, von Reichel, Schüler des Professor Klengel.
213. Eine Abendlandschaft, Gegend aus dem großen Garten, Delgemälde von K. G. L. Faber, Schüler des Professor Klengel.
214. Ein Mondschein, eigne Erfindung, von dems.
215. Ein Cactus, im irdenen Gewächstopfe, in Wasserfarbe, nach der Natur von Demoiselle Theresie Richter.
216. Magdalena, nach Correggio, in Sepia von Nachtigall.
217. Ein Knabe mit der Clarinette, nach Grimoux von demselben.
218. Des Künstlers eignes Portrait, in bunter Manier, von demselben.
219. Ein Mondschein, Delgemälde, eigne Erfindung von K. G. L. Faber, Schüler des Professor Klengel.
220. Eine Landschaft mit Wasserfarben gemalt von Karl Klette, Schüler von Raaz.
221. Das Zusammentreffen zweier Couriere in einer *panoramic* Landschaft, nach Berghem, von Held.

222. Eine Morgenlandschaft, eigne Composition von J. L. E. Faber.
223. Der Kopf des Alexanders, nach Gyps gezeichnet von Thomé, Schüler von Toscani.
224. Ein Ecce homo, nach Guido Reni, in Kreide, von August Milde aus Görlitz,
225. Ein Christuskopf nach Annibale Carracci, in Kreide, von demselben.
226. Ein Akt, gezeichnet von Savary, Schüler von Pochmann.
227. Ein Kopf nach Rembrand, in Kreide gezeichnet von C. E. B. Bommer, Schüler v. Vogel.
228. Ein Christuskopf nach Guido Reni, in Kreide gezeichnet von demselben.
229. Eine Parthie aus dem Plauenschen Grunde, in Del gemalt von J. J. Köser, Schüler v. Raaz.
230. Ein Landsturm; als Staffage, der barmherzige Samariter, Delgemälde, eigne Erfindung v. Raaz.
231. Ein männliches Portrait, nach der Natur, Kniestück in Lebensgröße, Delgemälde von Demiani aus Schlessien.
232. Ein Portrait nach der Natur, in Del gemalt von Tüchzger, Schüler des Professor Schubert.
233. Der heilige Franciscus, nach David, in Del, von Otto, Schüler des Professor Schubert.
234. Ein männliches Portrait nach Graff, von dems.
235. Ein Portrait nach der Natur, in Del, von Arnhold, Schüler des Professor Schubert.
236. Portrait zweier Mädchen, nach der Natur, von Otto, Schüler des Professor Schubert.

237. Eine Landschaft mit Sepia getuschelt nach J. N. de Bries, von Karl Beger, Schüler des Professor Schubert.
238. Portrait des Malers Caspar Netscher, nach diesem Meister, von Dtto, Schüler des Professor Schubert.
239. Zwei Miniaturgemälde: ein männliches Portrait, und Copie nach einem unbekanntem Meister, vom Herrn Lieutenant von Leipziger.
240. Ein Akt, nach der Natur, von Dtto, Schüler des Professor Schubert.
241. Einer dergleichen, von demselben.
242. Amor, nach Guido Reni, mit Kreide gezeichnet von Ketzsch, Schüler des Prof Schubert.
243. Christus, nach Annibale Caracci, von demselben.
244. Ein Kopf nach van Dyck, von demselben.
245. Ein Knabe mit der Flöte, nach einem französischen Meister, mit Kreide gezeichnet von Schütze, Schüler des Professor Schubert.
246. Ein Kopf nach van Dyck, von demselben.
247. Eine Landschaft, Delgemälde von August Ketzsch.
248. Eine dergleichen, von demselben.
249. Christus segnet die Kinder, von Moriz Ketzsch.
250. Ein Portrait nach der Natur, von Arnhold, Schüler des Professor Schubert.
251. Ein Glas mit Blumen, nach der Natur in Del gemalt von Karl Friedrich sen.
252. Ein Stilleben, eigene Erfindung, in Wasserfarben gemalt von J. H. A. Friedrich.

253. Ein Blumenstück nach Huisom, in Del gemalt von Demoiselle F. Wirthgen.
254. Ein Blumenstück, Copie nach Demoiselle Friedrich, in Del gemalt von J. H. A. Friedrich.
255. Eine Weintraube, nach der Natur in Del gemalt von Demoiselle F. Wirthgen.
256. Eine Traube, gemalt von Moriz Zettelbach, Schüler der Demoiselle Friedrich.
257. Karl I. König von England, nach van Dyck, von Otto, Schüler des Professor Schubert.
258. Der Sohn des Rubens, Copie nach Ruben, in Del gemalt von demselben.
259. Ein Portrait nach van Dyck, in Del gemalt von demselben.
260. Ein Portrait nach der Natur, Kniestück, von demselben.
261. Ein männliches Portrait, nach der Natur in Del gemalt von Karl Walther, Schüler des Professor Schubert.

Im Hinterzimmer der mittelsten Abtheilung.

262. Die vier Jahreszeiten, in ländlichen Darstellungen, in Kupfer und colorirt von S. Gränicher, aus der Schweiz.
263. Zeichnung in schwarzer Kreide, Copie nach Dietrich, von Fr. Hesse.
264. Erster Versuch nach der Natur, nach genosse-

nem halbjährigen Unterrichte bei der Akademie,
von Theodor Schmidt.

Aus der Krügerschen Pensions-
Anstalt.

265. Das Erbische Thor zu Freiberg, bunt gestickt
von Demoiselle Marie Krüger.
266. Diderots Grabmal, schwarz gestickt von ders.
267. Eine Rose, bunt gestickt von Demoiselle No-
biling aus Pirna.
268. Die Bergveste Riffhausen, braun getuscht von
Demoiselle Clara Reizsch.
269. Ansicht aus dem Garten zu Machern, braun
getuscht von Demoiselle Margarethe Krüger.
270. Die Festung Königstein, braun getuscht von
Demoiselle Caroline Reizsch.
271. Rudera, braun getuscht von Demoiselle Adola-
phine Günther aus Schandau.
272. Eine Zeichnung von Demois. Emilie Günther.
273. Ansicht des Schlosses Bärenstein, braun ge-
tuscht von Demoiselle Nobiling aus Pirna.
274. Ein Nachtstück, in Wasserfarbe gemalt von
Gottlob Reizsch.
275. Ein dergleichen, von demselben.
276. Eine Landschaft in Sepia getuscht, nach Ham-
mer von Gottlob Kaurisch sen. aus Kreischa.
277. Eine Landschaft in Sepia getuscht, nach Ham-
mer von Karl Wilh. Kaurisch jun. aus Kreischa.
278. Ein Schlosser-Meisterstück, vom Schlosser-
meister Kreinsen in Dresden.

279. Eine Zeichnung von Friedrich Grille aus Dresden.
280. Eine dergleichen, von demselben.
281. Ein herrschaftliches Wohngebäude, in Grundriß, Fassade und Zulage nebst Abbinde, von Johann Traugott Zwiebel, der Zimmerkunst Beflissenen, aus Bautzen.
282. Der Kopf des Antinous, nach Sthenau, in Kreide gezeichnet von Demoiselle Hofmann aus Bautzen.
283. Ein Christuskopf, nach Annibale Caracci in Sepia gezeichnet von Demois. Amalia Körner.
284. Die Nacht des Correggio, in Sepia gezeichnet von derselben.
285. Madonna, nach Raphael, in Sepia gezeichnet von derselben.
286. Die Erscheinung der Maria, nach Raphael, in Sepia gezeichnet von derselben.
287. Johannes, nach Albano, in Pastel gemalt von Hans Moritz Salomo, Schüler von Arnold.
288. Ein Greis, Zeichnung in Sepia nach Reinold, von Demoiselle Sophie Dbuchowitz.
289. Magdalena nach Correggio, Zeichnung in Sepia von Demoiselle Fabianne Dbuchowitz.
290. Sepia-Zeichnung nach Rotarti, von Demoiselle Philippine Pechwell.
291. Eine dergleichen, von derselben.
292. Die heil. Cecilia, nach Raphael, gezeichnet von Demoiselle Antonia Pechwell.
293. Ein weiblicher Kopf, nach Guercino, von ders.

294. Ein Kopf nach van Dyck, von E. G. Philipp.
 295. Der Kopf eines Kindes, nach Schenau, von demselben.
 296. Zwei Tafeln mit Zeichnungen von Schülern des Instituts zu Friedrichstadt.
 297. Eine Tafel mit Zeichnungen von Schülern des Neustädter Policei-Instituts.
-

Schüler von Lindner.

298. Amor, nach Guido Reni von Grundt.
 299. Die Nacht nach Correggio, gezeichnet von Buschner.
 300. Der Kopf des Antinous nach Schenau, von Jacobi.
 301. Ein Akt nach Casanova, von F. A. Krüger.
 302. Ein dergleichen, von Krüger sen.
 303. Ein Akt nach der Natur, von Baumgarten.
-

Schüler von Toscani.

304. Der Kopf des Neptuns, nach Casanova, gezeichnet von Karl Anton Sala.
 305. Der Kopf des Johannes von Raphael, nach der Originalzeichnung von Pochmann, gezeichnet von Johann Baptista Sala.
 306. Zwei Figuren, nach Raphael gezeichnet von Moritz Tieck.
 307. Ein Kopf nach Casanova, gezeichnet von Ludwig Tieck.
 308. Ein Kopf nach Casanova, von Bierling.
 309. Ein Kopf nach Casanova, von Reichel.

310. Ein Kopf in schwarzer Kreide von Eduard Heedler.
 311. Ein Kopf nach Casanova, von Sperschneider.
 312. Ein Kopf nach Domenichino, v. Moriz Kröpsch.
-

In der Thüre beim Ausgange aus dem
 Hinter: Zimmer.

313. Der heilige Johannes, nach Domenichino, gezeichnet von J. J. Jenny, Kaufmann in Buchholz.
 314. Ein männliches Portrait, gezeichnet von dems.
 315. Ein dergleichen, gezeichnet von demselben.
 316. Andreas Hofer, gezeichnet von demselben.
-

Ferner in der zweiten oder mittelsten
 Abtheilung des Saales.

317. Ein Engelskopf nach Correggio, in Sepia gezeichnet von C. Schmidt, Schüler des Hofmalers Schmidt.
 318. Ein Pferdestall, nach Bouvermann, von C. J. Brunewald, Schüler des Professor Zingg.
 319. Ein Tiger, mit zwei jungen Tigern, von dems.
 320. Eine Parthie aus dem Liebethaler Grunde, nach J. M. Richter, von M. H. E. Harnapp, Schüler des Professor Zingg.
 321. Der Tollenstein in Böhmen, nach E. Teubert, von J. E. A. Winkler, Schüler des Professor Zingg.

322. Die neue Mühle im Plauenschen Grunde,
nach der Natur, von demselben.
323. Eine Parthie Bäume, nach der Natur, von
demselben.
324. Raden und Lilienstein, nach der Natur, von
Carl Teubert, Schüler des Professor Zingg.
325. Ein Löwe, nach Northcote. von E. F. Grunewald.
326. Eine Mühle im Loschwitzer Grunde nach der
Natur, von Carl Teubert.
327. Das Buschbad bei Meissen, nach Müller,
von E. F. Grunewald.
328. Eine Mühle im Löbnitzer Grunde, nach der
Natur, von demselben.
329. Eine Landschaft nach Dietrich, von M. H. C.
Harnapp.
330. Portrait des Malers Friderich, in Del gemalt
von Demoiselle Bardua.
331. Das Portrait der Künstlerin, von derselben.
332. Ein weibliches Portrait, von derselben.
333. Zwei weibliche Portraits, von derselben.
334. Christus, nach Gerhard von Kugelchen, von
derselben.
335. Sibylla, nach demselben, von derselben.
336. Des Malers eignes Portrait, von Kenner,
Schüler des Professor Schubert.
337. Ein weibliches Portrait, nach Grassi, Knie-
stück in Del gemalt von Larius.
338. Der Kopf eines neunzigjährigen betenden Man-
nes, nach Grassi, in schwarzer Kreide gezeich-

- net, mit weißer Kreide gehöht von Wilhelm Bauer, (Taubstumm.)
339. Erster Versuch, nach der Natur in Del gemalt von demselben.
340. Ein alter Mann, nach Grassi, in Del gemalt von demselben.
341. Ein männliches Portrait, nach Grassi, in Del gemalt von C. Schmidt, Schüler des Hofmalers Schmidt.
342. Christus erscheint der Maria Magdalena am Morgen nach der Auferstehung, von Heinr. Beck.
343. Eine Gegend in Böhmen, mit großen Bäumen, auch religiösen und ländlichen Gegenständen, vom Monde beleuchtet, von Karl August Richter, Schüler des Professor Zingg.
344. Prospect von Dresden und den Weinbergen bis Pillnitz, nach der Natur gezeichnet auf der Anhöhe bei Roßthal, von demselben.
345. Prospect von Pillnitz, nebst der Gegend von Pirna und Dohna, von demselben.
346. Acht kleine Prospective: Pillnitz, der Wasserfall bei Raden, der Kuhstall bei Schandau &c. Kupferstich, von demselben.
347. Kriebstein und Ehrenberg, nach A. Zingg, Kupferstich von demselben.
348. Eine Landschaft, nach Berghem, in Del gemalt von Held.
349. Johannes prediget in der Wüste, nach Domenichino, von Fräulein Therese von Winkel.

350. Der Kopf eines Mädchens, in Del gemalt von Wilhelm Bauer, (taubstumm.)
351. Eine Landschaft nach Moucheron, in Kupfer gestochen von Darnstedt.
352. Eine Landschaft nach Wynants, von demselben.
353. Drei Parthien aus dem großen Garten, nach der Natur gezeichnet und in Kupfer gestochen von Beith.
354. Prospect von Dresden, von demselben.
355. Prospect von Pillnitz, von demselben.
356. Vier Landschaften, zu de la Borde Reisen, in Kupfer gestochen von E. G. Hammer.
357. Das Basrelief von einem Sarcophag; Hercules und Euridice, beides gezeichnet von Fr. Matthäi; das Brustbild einer Sibylle, nach Gerhard von Kugelchen, in Kupfer gestochen von J. G. Seiffert.
358. Ansicht von Frejus, in Kupfer gestochen von J. G. A. Frenzel.
359. Die Wasserleitung bei Rom, nach der Natur gezeichnet und in Kupfer gestochen von Beith.
360. Ruinen bei S. Maria Maggiore in Rom, von demselben.
361. Eine Parthie aus der Gegend bei Loschwitz, von demselben.
362. Ansicht aus Spanien: das Grab der Scipionen, zu de la Borde Reisen, in Kupfer gestochen von Frenzel.
363. Ein Fruchtstück nach de Heem, in Seide gestickt von Demoiselle Friederike Haslauer.

364. Dea Roma, Jupiter, Julianus Apostata, Hercules, Mercur, in Stein geschnitten von Clemens Zettelbach.
365. Probe = Abgüsse von einer Münze und zwei Medaillen, von Barend.
366. Eine Landschaft, zu de la Borde Reisen, in Kupfer gestochen von C. G. Hammer.
367. Eine Gegend aus dem Canton Glarus in der Schweiz, von F. Maurer aus Zürich.
368. Eine Parthie vom Linkischen Bade, nach der Natur gemalt von Rothe.
369. Die heilige Cecilia, nach Carlo Dolce, in Pastel gemalt von Larius.
370. Eine Parthie nach der Natur, in Del gemalt von Rothe.
371. Ein Kopf in Wachs modellirt, von Reinhard Krüger.
372. Ansicht von Ajaccio, in Kupfer gestochen von Frenzel.
373. Ein Atleth; Bruststücke des Antinous und Caligula; gezeichnet von Räckle, in Kupfer gestochen von J. G. Seiffert.
374. Zwei Gruppen Hermaphroditen, gezeichnet von Fr. Matthäi, gestochen von demselben.
375. Ptolomäus Philadelphus und Ptolomäus Axiion, gestochen von Gottschick, Schüler des Professor Schulze.
376. Figur als Signum Pantheon ergänzt, von demselben.
377. Der junge Hercules, von demselben.

378. Bacchus, von demselben.
379. Sylvan, von demselben.
380. Germanicus, von demselben.
381. Ein junger Bauer, als Recrut, nimmt von den Eltern und der Geliebten Abschied, Sepia-
Zeichnung, erfunden und gezeichnet von
Schwerdtgeburch aus Weimar.
382. Kaiser Hadrian, in Kupfer gestochen von
Zschoch.
383. Agrippina, von demselben.
384. Julia Mammaea, von demselben.
385. Ein Römer, von demselben.
386. Pallas, von demselben.
387. Einige Bignetten, in Kupfer gestochen von
Johann Traugott Beyer, Schüler des Profes-
sor Schulze.
388. Dädalus und Icarus, Zeichnung nach Preß-
ler, von Christian Ernst Stölzel.
389. Portrait des Erbprinzen von Weimar, in
Kupfer gestochen von Schwerdtgeburch aus
Weimar.
390. Sechs Parthien Ansichten aus der Gegend
bei Dresden, nach der Natur gezeichnet und
radirt von Stamm.
391. Hosterwitz bei Pillnitz, in Kupfer gestochen
von Peschel.
392. Die Abnehmung Christi vom Creuze, nach
Dietrich, Zeichnung auf gefärbt Papier, mit

- schwarzer und weißer Kreide gehöht von Johann Friedrich Thome, Schüler von Toscani.
393. Prometheus, Zeichnung nach dem Originalgemälde von Hutin, von demselben.
394. Ein männlicher Kopf mit Helm, mit schwarzer Kreide gezeichnet von Demoiselle Marianne Kentsch.
395. Ein männlicher Kopf, von derselben.
396. Ein Teller mit Weintrauben und andern Früchten, nach der Natur; erster Versuch, von derselben.
397. Ein Blumenzweig, nach der Natur gemalt, von derselben.
398. Ein Aurikel, gemalt von Demoiselle Agnes Kentsch.
399. Ein Kinderkopf, nach der Natur, von Friedrich Hesse.
400. Die Opferung Isaacs, vom Unterlehrer Lincke.
-

Dritte Abtheilung

des Saales zur Rechten des Einganges.

401. Der Engel Gabriel verkündiget der Jungfrau Maria den Heiland der Welt, Delgemälde von Gerhard von Kugelchen.
402. Gott erscheint dem Moses im brennenden Busche, und verheisset den Israeliten das gelobte Land, Delgemälde von demselben.
403. Portrait eines Kindes, Pastelgemälde von Vogel, Mitglied der Akademie.
404. Die heilige Cäcilia, nach Carlo Dolce, in Del gemalt von demselben.
405. Das Portrait der Kaiserin Elisabeth von Rußland, Büste, in Pastel gemalt vom Professor Tischbein in Leipzig.
406. Ein männliches Portrait, als Amor, von demselben.
407. Eine Landschaft mit einer ländlichen Gruppe, von Klaf, Mitglied der Akademie.
408. Aussicht von den Loschwitzer Weinbergen gegen Dresden, von demselben.

409. Eine große Landschaft in Del gemalt, von demselben.
410. Ganimed wird von dem Adler Jupiters emporgetragen, Delgemälde von Gerhard von Kügelchen.
411. Portrait eines Königlich Sächsischen Generals, vom Professor Graff.
412. Perseus und Andromeda, Delgemälde vom Professor Tischbein.
413. Ein männliches Portrait vom Professor Graff.
414. Ein dergleichen von demselben.
415. Eine kleine Landschaft mit einem Wald, vom Professor Klengel.
416. Eine dergleichen, einen Mondschein vorstellend, von demselben.
417. Eine große Landschaft, die Erndte, von demselben.
418. Eine dergleichen, als Gegenstück, das Schnittermahl, von demselben.
419. Eine dergleichen, mit einer Viehweide, von demselben.
420. Portrait einer Mutter mit ihrem Kinde, von Pochmann, Mitglied der Akademie.
421. Portrait des Künstlers, von demselben.
422. Ein Familien-Gemälde, von Ferdinand Hart-

- mann, Mitglied der Akademie, der Künste zu Stuttgart.
423. Ein dergleichen, von demselben.
424. Portrait eines jungen Frauenzimmers, von Pochmann, Mitglied der Akademie.
425. Portrait des Schauspielers Christ, vom Professor Graff.
426. Portrait des Geheimen Rathes von Göthe, von Gerhard von Kugelchen.
427. Portrait des Dichters Schiller, von demselben.
428. Herders Portrait, von demselben.
429. Wielands Portrait, von demselben.
430. Ein männliches Portrait, von Pochmann, Mitglied der Akademie.
431. Mariaschein, in Sepia nach der Natur gezeichnet vom Professor Zingg.
432. Das alte Schloß Greiffenberg in Schlesien, von demselben.
433. Einige Blumenzweige, Lilien, Rosen und Ephen, en gouache gemalt von Demoiselle Friedrich.
434. Der Bohnenkönig, nach Jacob Jordans, zum Musée Français gestochen von Krüger, Mitglied der Akademie.
435. Amor und Psyche, Bacchus, Apoll, aus der Königlichen Antiken-Gallerie für Beckers Au-

- gusteum gestochen von Stelzel, Mitglied der Akademie.
436. Mercur, von Näge gezeichnet, für das Augusteum gestochen von Krüger, Mitglied der Akademie.
437. Venus, von Matthäi gezeichnet, der Kopf des Herkules und ein weiblicher Kopf, nach der Zeichnung von Näge, gestochen für das Augusteum von demselben.
438. Castuarius, gezeichnet von Näge, gestochen für Beckers Augusteum von demselben.
439. Die Malerei welche sich mit der Zeichnenkunst vereiniget, nach Guido Reni, für das Musée Français gestochen vom Professor Schulze.
440. Ein Pferdestück, von Conrad Gefner aus der Schweiz.
441. Ein dergleichen, von demselben.
442. Der Engel Michael stürzt den Teufel aus dem Himmel in die Hölle, von Gerhard von Kugelchen.
443. Ein Ideal - Kopf, Christus, halbe Lebensgröße, von demselben.
444. Ein dergleichen, ein Pharisäer, von demselben.
445. Ein dergleichen, von demselben.
446. Eine Landschaft, Copie nach Claude Lorrain,

von dem verstorbenen Landschaftmaler Jacob
Mechau.

447. Eine dergleichen, von demselben.

448. Die Wasserleitung des Marius, auf Holz ge-
malt, von demselben.

449. Eine Parthie aus dem großen Garten, nach
der Natur, von demselben.

450. Eine dergleichen, vom demselben.

451. Die Kirche zu Lohmen, auf Holz gemalt von
demselben.

452. Die Taufe Christi, Oelgemälde von Friedrich
Matthäi, Mitglied und Professor honor. der
Akademie zu Florenz.

453. Portrait einer Dame, Oelgemälde von dem
selben.

Verzeichniß

der

am Friedrichstage

den 5. März 1811.

in der

Königl. Sächsischen Akademie

der Künste

öffentlich

ausgestellten Kunstwerke.



Preis: Vier Groschen,

zum Besten der Armen.

Dresden,

druckt in der Gerlach'schen Buchdruckerei
zu Friedrichstadt.

Hist. Saxon.

G.
933.



1771

Die Geschichte

der Stadt

von

der Stadt

der Stadt

der Stadt

der Stadt

der Stadt

der Stadt

der Stadt

der Stadt

der Stadt

der Stadt

der Stadt

der Stadt

der Stadt

der Stadt

der Stadt

Zweite oder mittelste Abtheilung des Saales,

linker Hand beim Eingange in denselben.

- No. **S**
1. Eine Landschaft mit der Feder gezeichnet, von Friedrich Seifert, Schüler von Toscani.
 2. Eine getuschte Landschaft, von demselben.
 3. Eine Landschaft, der Eingang in den Plauenschen Grund, gestickt von Demois. Leucher.
 4. 5. Verschiedne Miniaturgemälde, nach der Natur, vom Kammerportier Friedrich Kühne.
 6. Portrait eines alten Mannes, nach van Dyck, in Kreide gezeichnet von Gustav Zumppe, Schüler von Fechhelm.
 7. Der Kopf eines alten Philosophen, nach Rogari, von Anton Blank aus Warschau.
 8. Der Kopf eines alten Mannes, nach Rogari, von demselben.
 9. Eine Kindergruppe, nach der Natur, Delgemälde von Demoiselle Karolina Bardua.
 10. Ein Mondschein, nach der Natur, Delgemälde von Wizani dem ältern.
 11. Ein Viehstück, nach van de Velde, Delgemälde von demselben.
 12. Eine Dame in weißem Atlaskleide, vor einem Clavier stehend, nach C. Netscher, Delgemälde von Fischer aus Dresden.

13. Drei Miniaturgemälde: Magdalena nach Bati-
toni; ein männliches Portrait nach der Natur;
ein weibliches Portrait nach der Natur, von
Demoselle Emilie Hebenstreit.
14. Ein Bad, Gemälde von Moriz Retsch.
15. Fünf Miniaturgemälde, nach den Originalen
von Mireveld, Rubens, van Dyck und Rotari
auf der Königlichen Galerie, von J. Larius.
16. Ein Viehstück, nach Knyp, in Del gemalt von
der Prinzessin Fanny Biron von Curland, Schü-
lerin von Wikani dem ältern.
17. Die Gegend von Ariccia, vier Stunden von
Rom, von Karl Graff.
18. Ein Theil der Ruinen des ehemaligen soge-
nannten goldnen Hauses des Nero auf dem
Monte Palatino in Rom, nebst der umliegen-
den Gegend, von demselben.
19. Eine Aussicht aus der Villa d'Este in Tivoli,
von demselben.
20. Eine Gruppe der ersten wilden Frühlingsblu-
men, Originalgemälde in Wasserfarben, von
Demos. Therese Richter.
21. Ein Bouquet der spätesten wilden Herbstblumen,
Originalgemälde in Wasserfarben, von derselben.
22. Eine Parthie auf den Gebirgen von Subiaco,
12 Stunden von Rom, von Karl Graff.
23. Die Ruhe auf der Flucht nach Egypten, nach
Dietrich, Delgemälde von Fischer aus Dresden.
24. Eine heilige Cäcilia, eigne Erfindung, Delge-
mälde von Demoselle Karolina Bardua.

Erste Abtheilung des Saales zur Linken.

Meißner Zeichnen-Schule.

25. Eine Parthie todtes Wildpret, nach einem unbekanntem Meister, Pastelgemälde von Schaufuß.
26. Die Anbetung Christi, nach Dietrich, in Wasserfarben gemalt von Mehner.
27. Ein Fruchtstück nach Rachel Ruysch, Delgemälde von Arnold.

Zeichnen-Schüler.

28. Ein Körbchen mit Rosen, in Wasserfarben gemalt von Fuchs jun.
29. Eins dergleichen, von demselben.
30. Ein Blumenstück, in Wasserfarben gemalt von Opitz sen.
31. Ein Körbchen mit Blumen, in Wasserfarben gemalt von Opitz jun.
32. Ein Mädchen, einen Brief lesend, nach Anton Pesne, Sepiazeichnung von Richter.
33. Ein Fruchtstück nach J. D. de Heem, in Wasserfarbe gemalt von Grünwald.
34. Ein Blumenstück in Wasserfarben gemalt von Häner.
35. Ein Fruchtstück, nach Rachel Ruysch, Wasserfarbengemälde von Wendisch.
36. Ein Blumenstück, in Wasserfarben gem. von Luge.
37. Eine Landschaft, nach Dietrich, in Wasserfarben gemalt von Haupt.

38. Ein Blumenstück, nach Lindner, in Wasserfarben gemalt von Liebezeit.
39. Ein Viehstück nach van der Bergen, in Wasserfarben gemalt von Bölig.
40. Ein Fruchtstück, nach C. Bourgeois, mit Sepia getuscht von Schiefer.
41. Ein Körbchen mit Blumen, nach Weller, in Wasserfarben gemalt von Türke.
42. Ein Fruchtstück, nach Arnhold, mit Sepia getuscht von Förster.
43. Eine Vase mit Blumen, in Wasserfarben gemalt von Haase.
44. Ein Viehstück, nach Berghem, Kreidezeichnung von Himmler.
45. Eine Figur nach Preißler, Kreidezeichnung von Bier.
46. Eine Vase mit Blumen, in Wasserfarben gemalt von Krause.
47. Eine Landschaft nach Kolbe, mit Kreide gezeichnet von Himmler.
48. Ein Körbchen mit Blumen, nach Weller, in Wasserfarben gemalt von Reißig.
49. Ein Fruchtstück, nach Georg Hinz, in Wasserfarben gemalt vom Herrn von Plösz.
50. Ein Eremit, nach Gerhard Dow, bunte Zeichnung von Thiele.
51. Ein Christuskopf, nach Guido Reni, Sepiazeichnung von Siegel.
-

52. Eine Parthie aus dem Bōrlitzer Garten, mit schwarzem Krepflohrfaden gestickt, von Demois. Herrmann aus Leipzig, Schülerin der Madame Stahl und des Lieutenants Berggold in Leipzig.
53. Muster von Leinwand- und Strumpfstickerei, von Demoiselle Karolina Lüders aus Dresden.
54. Ein Blumenstraus, nach der Natur in Wasserfarben gemalt von Corneler.
55. Pfirschen und Apricosen, nach der Natur in Wasserfarben gemalt von demselben.

Leipziger Akademie.

56. Portrait des Künstlers und seines Freundes, nach der Natur, in schwarzer Kreide, von Dan. Ferd. Caffé jun.
57. Der Kopf des Diogenes, nach einem Gemälde von Guercino, in schwarzer Kreide, v. demselben.
58. Madonna della sedia, nach Raphael, in schwarzer Kreide auf bräunlichem Papier, von Veit Julius Schnorr, alt 16 Jahr.
59. Perspektivische innere Ansicht einer Catacombe, von Geißler, (widmet sich der Baukunst.)
60. Ansicht eines herrschaftlichen Wohngebäudes in einer Stadt, von Schröter, Zimmergesell aus Raumburg.
61. Landschaft, Tempel der Minerva medica zu Rom, nach Mechau, von Christoph Gottfried Bachmann, (widmet sich der Baukunst.)
62. Ansichten und Grundriß eines Landhauses, von Schwarze, (widmet sich der Baukunst.)

63. Ansicht eines Tempels mit Landschaft, in Farben, von Christoph Gottfried Bachmann.
64. Ansicht eines antik Ionischen Capitäls, in Perspective gezeichnet von August Eduard Siegel.
65. Corinthisches Capitäl in größerem Maasstabe, von Hofmann, Mechanicus.
66. Ionisches Capitäl von dem Tempel des Apollo Didymäus in Kleinasien, von Christoph Gottfried Bachmann.
67. Innre perspectivische Ansicht eines Prachtgebäudes, von demselben.
68. Ein Gartensaal mit Cabinets, von Thönau, Maurergeselle aus Dölit.
69. Kupfer zu einem Roman von Kerndörfer, von Thönert.
70. Zwei Blätter Kupferstiche zu de Guignes Reise nach China, von demselben.
71. Ansicht eines Garten-Cabinets, von Schwarze, (widmet sich der Baukunst.)
72. Ein Fenster mit Ionischen Säulen, nach Palladio, von Christoph Gottfried Bachmann.
73. Ein Fenster mit Corinthischen Säulen, nach Palladio, von demselben.
74. Dorische Bogenstellung nach Scamozzi, von demselben.
75. Die Sündfluth, Federzeichnung, eigne Composition von Veit Julius Schnorr, alt 16 Jahr.
76. Ein Christuskopf in Sepia getuschelt, nach Professor Seydelmann, von Friedrich Mehan.

77. Joseph mit dem Christuskinde, nach Guido Reni, in Sepia von Friedrich Köhler, Goldarbeiter.
78. Ein Apollokopf, nach Seydelmann, in Sepia getuschelt von Friedrich Mechau.

79. Sieben Stück verschiedener anatomischer Präparate in Wachs, von Nabenstein.

80. 81. 82. Anatomie des Auges, in Wachs, von demselben.

83. Anatomie des Ohres, von demselben.

84. Anatomie der Nase, von demselben.

85. Die Karte von Sachsen nebst Wappen, auf ein Trinkglas gemalt, von S. Mohn.

86. Das Abendmahl, mit einer ganz durchsichtigen Einfassung, auf ein Fensterstück, von demselb.

87. Ansicht des Schlosses Hirschstein bei Meissen, von Otto Herrmann.

88. Ein Fruchtstück auf Grund, von Demoiselle Minna Herrmann.

89. Blumen in Saftfarben gemalt, von derselben.

90. Eine Landschafts-Parthie nach J. Kobell, in Kreide gezeichnet von C. A. Skerl, Schüler des Kupferstechers Günther.

91. Prospekt von Hirschstein an der Elbe, gezeichnet und colorirt von Demoiselle Laurin.

92. Eine Landschaft nach einem Original-Gemälde der Madame Wagner, copirt von Demoiselle Florentine Götzschel, Schülerin von Faber.

93. Das Gehölz bei Schinznach im Canton Bern, gemalt von C. Huber, gestochen von J. Hogi, copirt von Demois. Florentine Götschel.
94. Romantische Parthie von Frankfurt an der Oder, vom Weinberg aus, von Emanuel Gräbner in Leipzig.
95. Blumen und Schmetterlinge, nach der Natur, in Del gemalt von Friedrich Daniel Reichel.
96. Dergleichen, von demselben.
97. Der Brand zu Königstein, gezeichnet von Bizani dem jüngern.
98. Die Gräfllich Einsiedelsche Dampf-Maschiene bei dem Eisenwerke Lauchhammer, in Wasserfarbe gezeichnet und gemalt von Joh. Gottlob Kentsch, Schullehrer in Zschornegoste b. Ruhland.
99. Façade und Grundriß einer Reutbahn, v. Serre.
100. Die Gefangennehmung des Pegliwan Aga in der Schlacht bei Bazartschin, am 3. Juny 1810. Skizze, von A. Sauerweid aus Petersburg.
101. Ansicht von Pillnitz, nach der Natur gezeichnet und colorirt von Peschel.
102. Ein Lava-Fall beim Ausbruche des Vesuv, am 1sten Mai 1771. nach des Ritters Hamilton Beschreibung, von Chr. Oldendorp.
103. Bürglitz in Böhmen, von demselben.
104. Das Schloß Altenburg in Sachsen, von demselben.
105. Karlstein in Böhmen, kurz vor Sonnenaufgang, von demselben.

106. Die Rudelsburg in Thüringen, von Chr. Oldendorp.
107. Städtchen Königstein, am Abend des unglücklichen 27. Septembers 1810. von demselben.
108. Schloß Augustusburg in Sachsen, von dems.
109. Habichtstein in Böhmen, mit den Ruinen des ehemaligen Schlosses, bei Sonnen-Untergang, von demselben.
110. Ein Theil des Lago maggiore im Mailändischen, kurz vor Sonnenaufgang, nach Baggesen's Beschreibung, von demselben.
111. Die Burg Schwanau nebst der Einsiedelei im Lauwerzer See, bei Sonnen-Untergang, nach Baggesen's Beschreibung, von demselben.
112. Eine idealisirte Landschaft in Morgenbeleuchtung, in Sepia von Hammer.
113. Ansicht von Dresden gegen Morgen, Zeichnung nach der Natur in Aquarelle, von dems.
114. Ruine der Nicolai Kirche in Bauzen, nebst dem dabei befindlichen Kirchhofe, in Sepia, von demselben.
115. Ein Fruchtstück en gouache, erfunden und gemalt von Hennigk.
116. Ein Glas mit Blumen, nach der Natur, in Del gemalt von Johann Friedrich Lommatsch.
117. 118. Zwen innere Ansichten gothischer Kirchen, vom Architect Heine.

Schüler des Hofbaumeisters und
Professors Hölzer.

119. Ein herrschaftliches Landwohngebäude, mit
Jonischen Säulen, in Ansicht und Grundriß,
von Ulbricht.
120. Ein herrschaftliches Palais nebst Grundriß,
erfunden und gezeichnet von Wilhelm.
121. Ein herrschaftliches Gebäude mit Unterstock
und 2 Etagen, nebst Fronton, erfunden und
gezeichnet von Wagner.
122. Ein fürstliches Landschloß mit römischen Säu-
len, in Ansicht und Grundriß, von la Mar.
123. Ein Weinbergs Wohngebäude, erfunden und
gezeichnet in Ansicht und Grundriß von Procksch.
124. Ein Garten-Lusthaus in Ansicht und Grund-
riß von Weiße.
125. Ein herrschaftliches Weinbergs-Gebäude in
Ansicht und Grundriß, von Ebert.
126. Ein herrschaftliches Garten-Gebäude nebst
Grundriß, von Ehrenhaus.
127. Ein großes Belvedere im antiken Geschmack,
mit altgriechisch Dorischen Säulen, in Ansicht
und Grundriß von Hahmann.
128. Eine kleine catholische Capelle mit Säulen
und einem kleinen Thurme nebst Grundriß, von
Heuer.
129. Hintere Ansicht eines Gartengebäudes mit
Dorischen Säulen, nebst Grundriß, von Töpel.
130. Ein herrschaftliches Wohngebäude Jonischer

- Ordnung mit Nebengebäude, in Ansicht und Grundriß, von Scope.
131. Ein fürstliches Gartengebäude mit Corinthischen Säulen auf Terrassen stehend, ein Aufsatz bekrönt das Mittel, in Ansicht und Grundriß von Hartwig.
132. Ein Gartengebäude mit einer Vorlage von 4 Toskanischen Säulen, in Ansicht und Grundriß von Kühnel.
133. Desgleichen eine Perspective nach Peter Neeff, von Frenzel.
134. Ein herrschaftlicher Pavillon mit Toskanischen Säulen, in Ansicht und Grundriß von Ganßauge aus Kreische.
135. Ein Vorhof, den gewölbte Gallerien mit Toskanischen Pilastern umschließen, in Perspective, von Bahse.
136. Ein herrschaftliches Garten-Palais mit einer Vorlage von 4 Dorischen Säulen; in Ansicht u. Grundriß, von Ganßauge aus Königstein.
137. Ein Stadthor mit römischen Säulen, nebst dem daran stoßenden Wach- und Accis-Haus, in perspectivischer Ansicht, von Kluge.
138. Eine Base auf einem Postament mit Stufen, von Zange.
139. Eine große Gothische Kirche in Perspective, erfunden und gezeichnet von Ziller.
140. Perspektivische Ansicht einer innern gothischen Kirche, gezeichnet von Frenzel.

141. Ein Belvedere an einem Flusse, als Bad eingerichtet, in Perspective, von Reiche.
142. Prospekt von Pirna und Sonnenstein, nach Canaletto, von Scheinert.
143. Derselbe Gegenstand von einer andern Seite, von Günther.

In der Mitte der ersten Abtheilung:

- A. Die Lippertsche Dactyllothek, in drey Bänden, neue Ausgabe, von Rabenstein.
- B. Ein Drechsler Meisterstück, von August Wilhelm Gause, aus Leipzig.
- C. Ein junger Faun, von gebranntem Thon, und zwey Figuren in Wachs modellirt, von Krüger.
- D. Ein runder Tempel mit achteckigten Stufen-Unterbau; oben ein Springbrunnen, aus welchem das Wasser durch den Druck der Luft zum Springen kommt; erfunden und gefertigt vom Klemptnermeister Wischke.
- E. Zwei Servietten von Damast, aus der Fabrik von A. C. Exner in Zittau.
-

Zweite oder mittelste Abtheilung des Saales.

144. Eine Zeichnung in schwarzer Kreide, aus der Schlacht des Constantin, nach Giulio Romano, von Fr. Schmalfuß, Schüler des Prof. Matthäi.
145. Ein Ecce homo, Kartonzeichnung, eigne Composition, von Karl Friedrich Schulze, Schüler des Professor Matthäi.
146. Eine Parthie aus dem großen Garten, die Weide, nach der Natur, in Del gemalt von Rothe.
147. Ein Opfer des Pan, nach Creuze, von Anton Blank aus Warschau.
148. Eine glückliche Familie, nach Wielands goldenem Spiegel, 6ter Theil, S. 90. kleine Ausgabe. Delgemälde, von Wolf aus Copenhagen.
149. Scene aus Wielands Oberon, 7ter Gesang, 29. St. Delgemälde, von demselben.
150. Eine holländische Gegend im Mondschein, nach van der Meer, mit schwarzer Kreide gezeichnet von Stamm.
151. Eine Parthie aus dem großen Garten, nach der Natur, von demselben.
152. Eine Copie nach Claude Lorrain, von Ferdinand Löser.
153. Portrait eines polnischen Generals, nach ei-

nem unbekanntem Meister, von Anton Blank aus Warschau.

154. Portraits zweier Geschwister, nach der Natur, von demselben.

155. Des Malers eigenes Portrait, von J. F. Hoffmann aus Leipzig, Schüler von Fechtelm.

156. Portrait nach der Natur, von demselben.

157. Ein Portrait, nach der Natur, in Del gemalt von Edlinger, Schüler von Pochmann.

158. Eines dergleichen, von demselben.

159. Eine große Landschaft, nach der Natur, in Del gemalt von Karl Gottfried Traugott Faber, Schüler des Professor Klengel.

160. Faust und Gretchen, nach Goethe's Faust, von H. Räche.

161. Das Portrait der Königin von Preußen, nach Schröder, in Pastell gemalt von J. D. Gruson aus Magdeburg.

162. Eine Scene aus Wielands Agathon, 1r Theil, S. 103. kleine Ausgabe. Delgemälde von Wolf aus Copenhagen.

163. Eine dergleichen nach demselben, 2ter Theil, S. 37. Delgemälde von demselben.

164. Eine Maler = Stube, in Del gemalt von George Kersting aus Mecklenburg = Schwerin.

165. Eine kleine Landschaft, eigne Erfindung, in Del gemalt von K. G. L. Faber, Schüler des Professor Klengel.

166. Eine Maler = Stube, in Del gemalt von George Kersting aus Mecklenburg = Schwerin.

167. Ein Viehstück in Del, nach Klengel, von A. Reichel, Schüler des Professors Klengel.
168. Ein Viehstall in Del, nach Klengel, von demselben.
169. Eine große Landschaft, nach der Natur, in Del gemalt von R. G. T. Faber, Schüler des Professors Klengel.
170. Der Untergang der Sonne, eigne Composition von Johann Theodor Eusebius Faber.
171. Ein Portrait nach der Natur, in Del von Schweigart.
172. Eins dergleichen, von demselben.
173. Eins dergleichen, von demselben.
174. Magdalena nach Battoni, von Anton Blank aus Warschau.
175. Ein Portrait nach der Natur, in Del gemalt von Arnhold, Schüler des Professors Schubert.
176. Venus, nach Guido Reni, von demselben.
177. Venus, nach Titian, von demselben.
178. Eine Zeichnung in schwarzer Kreide, von Demoiselle Emilie Klengel, nach einem Gemälde ihres Vaters.
179. Ein männliches Portrait, nach der Natur, in Del gemalt von Schweigart.
180. Ein kleiner Mondschein aus dem Plauenschen Grunde, nach der Natur, in Del gemalt von Rothe.
181. Ein kleiner Sturm, eigne Erfindung, nach der Natur in Del gemalt, von demselben.

182. Eine Landschaft, nach Berghem, von R. E. Held.
183. Eine Landschaft, nach Johann Both, von dems.
184. Ein männlicher Kopf, nach van Dyck, mit Kreide gezeichnet und colorirt von Hefe aus Magdeburg, Schüler des Professors Schubert.
185. Der kleine Johannes, nach Albano, mit schwarzer und weißer Kreide, gezeichnet von J. A. Schütz, Schüler des Professors Schubert.
186. Portrait eines kleinen Mädchens, nach van der Helst, mit Kreide gezeichnet und colorirt von demselben.
187. Die Abnehmung vom Kreuze, nach einem unbekanntem Meister, mit schwarzer und weißer Kreide, gezeichnet von Hefe aus Magdeburg, Schüler des Professors Schubert.
188. Portrait des Kaisers von Rußland, in Del gemalt von Chr. Oldendorp.
189. Einige Miniaturgemälde, von demselben.
190. Ein Glas mit Zeichnen, nach der Natur, gemalt von Karl Friedrich.
191. Ein Fruchtstück, in Wasserfarben gemalt, von J. H. August Friedrich.
192. Eins dergleichen, von demselben.
193. Ein Fruchtstück, nach der Natur, von Karl Friedrich.
194. Eine heilige Familie, nach J. Barocci, von Samuel Gränicher aus der Schweiz.
195. Ein Blumenstück, nach der Natur, in Del gemalt von Demoiselle Wirthgen.

196. Ein Still Leben, nach der Natur, en gouache,
von M. Wenzel aus Gros-Schönau.
197. Ein männliches Portrait, nach der Natur, in
Del gemalt von Jüchzer jun. Schüler des Pro-
fessors Schubert.
198. Ein männlicher Kopf, nach van Dyck, in
Del gemalt von Klenzsch, Schüler des Profes-
sors Schubert.
199. Ein Kopf nach van Dyck, von Savarn,
Schüler von Pochmann.
200. Ein Kopf, nach Rubens, von demselben.
201. Die heilige Katharina, nach einem unbekann-
ten Meister, von demselben.
202. Portrait eines Knaben, nach der Natur, Pa-
stelgemälde, von Adolph Senff.
203. Eins dergleichen, von demselben.

Im Hinterzimmer der mittelsten
Abtheilung.

Zöglinge des Friedrichstädter Erziehungs-
Instituts.

204. Grundriß der Friedrichstädter Erziehungs-An-
stalt, von J. Reuter.
205. Die Bergfeste Stolpen, Landschaft, gezeich-
net von E. Schulz.
206. Eine colorirte Landschaft aus der Sächsischen
Schweiz, der Rabenkessel, von J. Wirthgen.

207. Ein Blumenstück, von E. Schulz.
208. Eine Landschaft nach Dietrich, gemalt von G. Großmann.
209. Eine dergl., Gegenstück der vorigen, von dems.
210. Ein Blumenstück, von Fr. Neuter.
211. Der Brand in Tharand, Nachtstück, von dems.
212. Eine Probeschrift, von E. Schulz.
213. Eine dergleichen, von Fr. Neuter.
214. Eine radirte Landschaft, von F. Wirthgen.
215. Eine dergleichen, von Fr. Neuter.
-
216. Die Grundmühle im Plauenschen Grunde, von Neubert, Schüler von Lincke.
217. Ein weiblicher Kopf, mit schwarzer Kreide gezeichnet, von August Scheppach.
218. Ein männliches Portrait in Pastel, von Ziemler, Schüler von Fechhelm.
219. Eine Zeichnung in Sepie getuscht, von G. E. Heynhold, Schüler des Kupferstechers Seyffert.
220. Eine Situations-Zeichnung, von Wilhelm von Grassen, Zögling des Friedrichstädter Instituts.
221. Plan der Stadt und Festung Coblenz, von Ferdinand von Wolframsdorf, Zögling des Friedrichstädter Instituts.
222. Einige kleine Stücke von Zöglingen des Friedrichstädter Instituts.
223. Portrait nach der Natur, in Pastel gemalt von M. Salomo.
224. Eine Mühle, nach Waterloo, von Rehsack, Schüler von Lincke.
225. Ein männliches Portrait nach Grass, von Kohl.

Föglinge der Polizei-Schule.

226. Eine braungetuschte Zeichnung, nach Bouwermann, von Nieritz.
227. Eine Tafel mit verschiedenen Zeichnungen, unter der Aufsicht des Unterlehrers Lincke.
228. Eine Schweizer-Gegend, bunt in Wasserfarben, von Nieritz.
-

Schüler des Unterlehrers Lindner.

229. Ein Akt nach Casanova, von Krätschmar.
230. Ein Gefecht, nach Peretti, getuscht von dems.
231. Ein Viehstück von Gründer.
232. Eine Landschaft, mit Bleistift gezeichnet von Cubasch.
233. eine Landschaft nach Pannini, von Gründer.
234. Ein Amor, nach Vanloo, mit Sepia getuscht von Lohmann.
235. Magdalena, nach Battoni, mit Sepia getuscht von Jacobi.
236. Ein Kopf, nach Casanova, mit Kreide gezeichnet von Schrödel.
-

Schüler des Unterlehrers Toscani.

237. Ansicht eines Theils einer antiken Stadt; Zeichnung von Jankus.
238. Ein Kopf gezeichnet nach Deser, von Fr. Sauer.
239. Ein Kopf nach Dominichino, in schwarzer Kreide von Kalthof.

240. Ein Kopf nach Hutin, in schwarzer Kreide von Eduard Heidler.
241. Ein Kopf nach Correggio, in schwarzer Kreide von Moritz Hüttich.

Ferner in der zweiten oder mittelsten
Abtheilung des Saales.

242. Ein Kopf in schwarzer Kreide gezeichnet, von Thomé, Schüler des Professors Hartmann.
243. Ein Kopf in schwarzer Kreide gezeichnet, von Buschner, Schüler des Professors Hartmann.
244. Ein Kopf in schwarzer Kreide gezeichnet, von Thomé, Schüler des Professors Hartmann.
245. Portrait eines Kindes, nach der Natur, in Del gemalt von Samuel Gränicher a. d. Schweiz.
246. Portrait des Kammertürken Krazmann, nach der Natur, in Del gemalt von Kästner.
247. Die Nacht, nach Maratti, in Pastel gemalt von F. A. Grahl, Schüler von Vogel.
248. Prospekt von Uibigau, nach C. A. Richter, in Sepia von M. H. E. Harnapp, Schüler des Professors Zingg.
249. Eine Gruppe großer Weidenbäume, nach Richter, in Sepia von C. F. Grunewald, Schüler des Professors Zingg.
250. Eine Gruppe großer Eichbäume, nach J. C. Müller, in Sepia von M. H. E. Harnapp, Schüler des Professors Zingg.

251. Ein Wasserfall aus dem Tschirnitzer Grunde, nach der Natur, in Sepia von J. C. A. Richter, Schüler des Professors Zingg.
252. Ein Prospekt von Dohna, nach der Natur, in Sepia gezeichnet von C. Täubert, Schüler des Professors Zingg.
253. Ein Prospekt von Siebeneichen, nach C. A. Richter, in Sepia von C. F. Brunewald, Schüler des Professors Zingg.
254. Ein weiblicher Kopf, nach van Dyck, von Bauer (Taubstummer) Schüler des Prof. Graff.
255. Der Kopf eines italienischen Ritters, nach Titian, von demselben.
256. Portrait des Professors Forster, nach Graff, in Del, von demselben.
257. Portrait der Königin von Cypern, nach einem italienischen Meister, von demselben.
258. Maria mit dem Christuskinde, und der heilige Johannes, nach Trevisani, von demselben.
259. Eine Mühle aus Norwegen, nach Everdingen, in Del gemalt von Bizani dem ältern.
260. Die Jagd, nach Ruysdal, in Del, von dems.
261. Seegefecht bei Algier, nach Pynacker, v. dems.
262. Zwei Kinderköpfe, nach van Dyck und van der Helst, in Pastel gemalt von Bommer, Schüler von Vogel.
263. a. Zeichnung, eigne Composition, in Sepia, von F. A. Schmidt.
263. b. Eine Copie aus der Galerie, nach van Uden, von J. L. E. Faber.

264. Eine Landschaft, eigne Composition, in Sepia gezeichnet von F. A. Schmidt.
265. Eine Parthie aus dem Plauenschen Grunde, nach der Natur, in Del, von Rothe.
266. Eine weibliche Figur, nach der Natur, gezeichnet von Gränicher, aus der Schweiz.
267. Eine Zeichnung in schwarzer Kreide, nach einer Antike, von Karl Friedrich Schultze, Schüler des Professors Matthäi.
268. Die Mutter der Niobe, nach Gyps gezeichnet von Demoiselle Augusta Ernst, Schülerin des Professors Matthäi.
269. Ein Kopf in schwarzer Kreide, nach Raphael, gez. von Schmalfuß, Schüler d. Prof. Matthäi.
270. Eine Reihe von sieben Köpfen, nach Raphael, in schwarzer Kreide, gezeichnet von Anton Garreis, Schüler des Professors Matthäi.
271. Ansicht von Löpliz, vor dem Biliner Thore, gezeichnet von C. A. Schmidt.
272. Gegend bey Löpliz, mit dem Milchschauer Berge, von demselben.
273. Prospekt von Ardea, nach der Natur, gezeichnet von Reinhard, in Kupfer gestochen von Beith.
274. 275. Acht Parthien zu la Borde Reisen in Spanien, und Gegenden aus Curland, letztere nach der Natur gezeichnet von Ulbricht; in Kupfer gestochen von Beith.
276. Zwei Figuren, in Wachs modellirt, von Reinhard Krüger.
277. Abdrücke von gravirten Münzstöcken in Sie-

- gellack, von Karl Emmanuel Barend, Münzgraveur in Warschau.
278. Vier Cameen in Stein geschnitten:
 1) das Portrait Sr. Majestät des Königs; 2) ein Christuskopf; 3) Kopf des Laocoon; 4) Phryxus reiset nach Colchis; von Tettelbach dem Sohn.
279. Johannes der Täufer, nach Correggio, Kreidezeichnung von Baumgart.
280. Ein Blumenkorb von Perlen gearbeitet, als Mosaik, von der Frau von der Pforte.
281. Zwei Basreliefs, Sarkophagen, aus der Königl. Antiken-Galerie, für Becker's Augusteum, gezeichnet vom Professor Matthäi, gestochen von Joh. Gotth. Seiffert.
282. Venus, ganze Figur, aus der Königl. Antiken-Galerie für Becker's Augusteum, gezeichnet vom Professor Matthäi, gestochen von Gottschick, Schüler des Professors Schulze.
283. Zwei Köpfe, Commodus und dessen Gemahlin, gezeichnet von Räche, gestochen von dems.
284. Eine heilige Familie, nach Dietrich, in Wasserfarben von S. Bränicher aus der Schweiz.
285. Ein Kopf in schwarzer Kreide, nach einer Antike gez. von Albert Träger, Schüler d. Prof. Matthäi.
286. Cromwells Portrait, nach van Dyck, in Pastel gemalt von Bommer, Schüler von Vogel.
287. Eine Ansicht von Tharand, von R. E. Held.
288. Zwei antike Köpfe, für Becker's Augusteum, in Kupfer gest. von Zschoch, Schül. d. Prof. Schulze.
289. Zwei dergleichen Köpfe, von demselben.

290. Zwei Bignetten, in Kupfer gestochen von Johann Traugott Beyer, Schüler d. Prof. Schulze.
291. Der Kopf eines jungen Faun, nach J. J. Preisler, von Anton Krüger, Schüler v. Krüger.
292. Ein junger Bacchus, nach Golzius, erster Versuch, von demselben.
293. Das Vorwerk Ostra, zwei verschiedene Ansichten, nach der Natur in Wasserfarben von S. Gränicher aus der Schweiz.
294. Ein Akt nach der Natur, von Savary, Schüler von Pochmann.
295. Das Samaritische Weib, eine Zeichnung nach Hutin, von Baptist Sala, Schüler v. Toscani.
296. Eine Magdalena, nach Rotari, mit schwarzer Kreide gez. von Karl Sala, Schüler v. Toscani.
297. Ein Kopf nach Rotari, in schwarzer und weißer Kreide gez. von Fr. Kaurisch, Schüler v. Toscani.
298. Ein Kopf nach Dominichino, in schwarzer Kreide, von Karl Kaurisch, Schüler v. Toscani.
299. Ein Akt nach Casanova, von Heinrich Reichel, Schüler von Toscani.
300. Ein Akt nach Casanova, mit schwarzer Kreide gez. von Gotthilf Reinhold, Schüler v. Toscani.
301. Ein Kopf nach Rubens gezeichnet, von Heinrich Reichelt, Schüler von Toscani.
302. Ein Christuskopf, nach Guido gezeichnet von Karl Schröter, Schüler von Toscani.
303. Ein Akt nach Casanova, mit schwarzer Kreide, von August Bierling, Schüler von Toscani.

Dritte Abtheilung

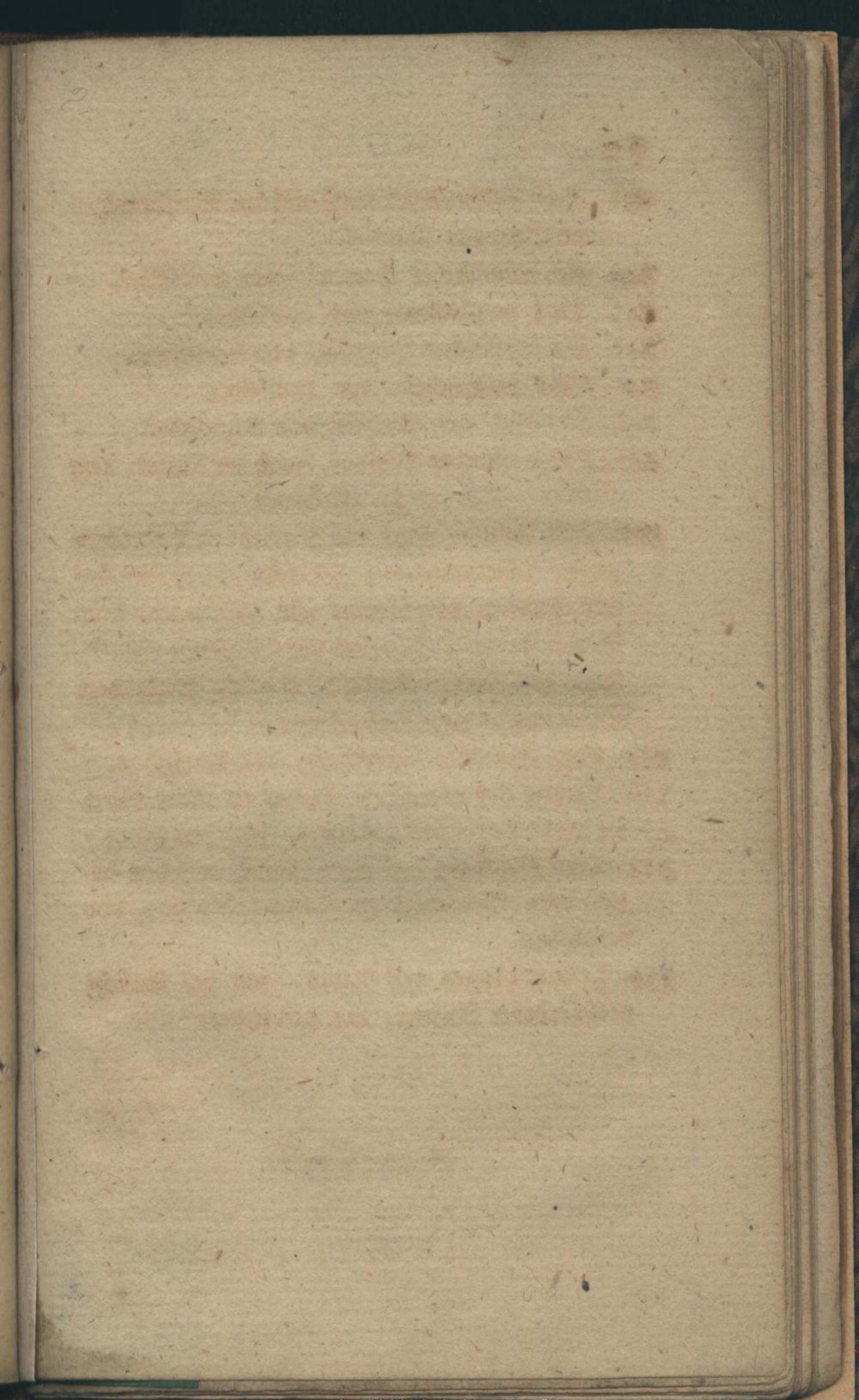
des Saales zur Rechten des Einganges.

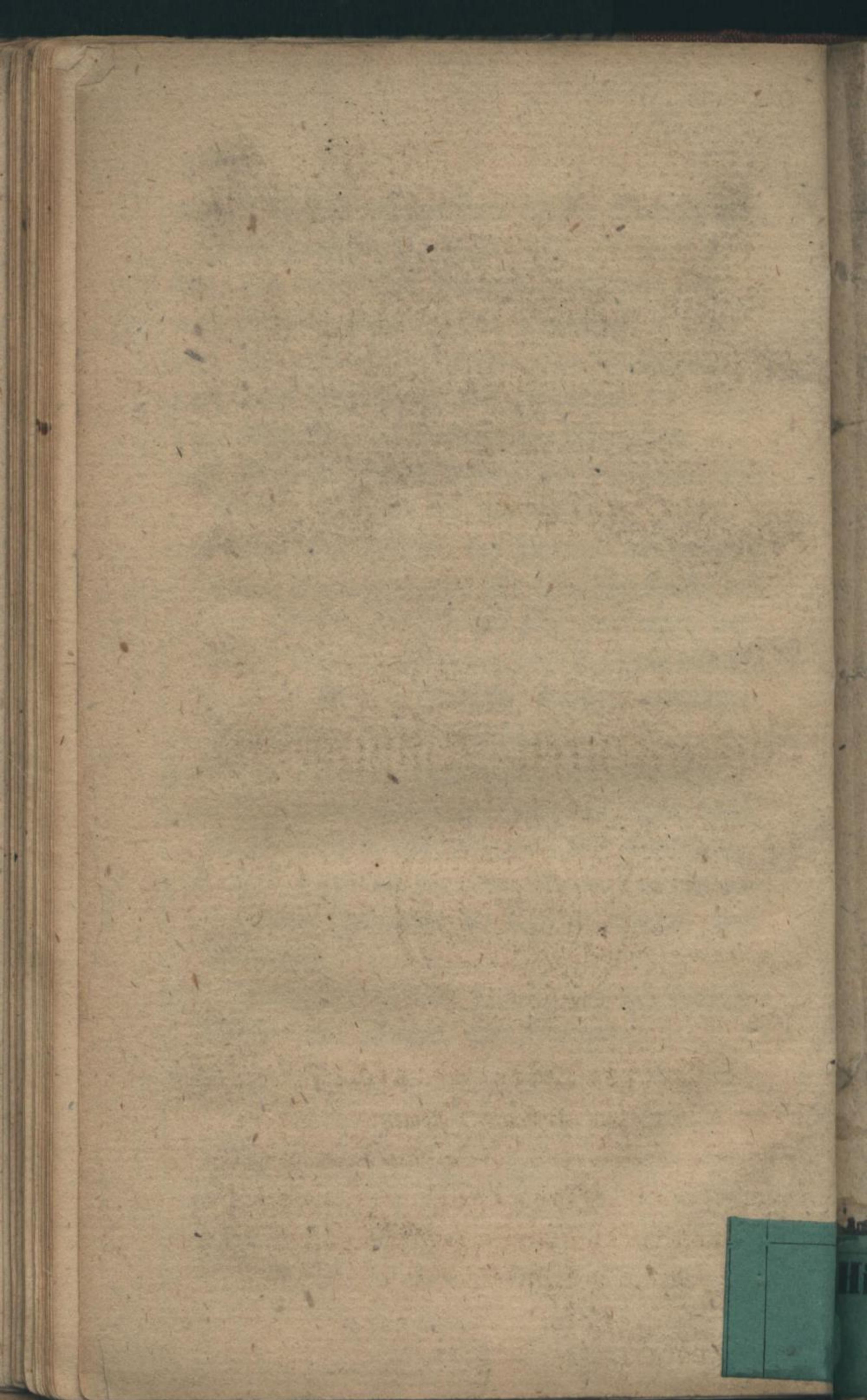
304. Eine ländliche Gegend, in Wasserfarbe, von Günther, Mitglied der Akademie.
305. Portrait einer Dame, nach der Natur, in Del, vom Professor Hartmann.
306. Christus als Jüngling lehrend unter den Pharisäern, von Gerhard von Kügelchen.
307. Des Künstlers eignes Portrait, von demselben.
308. Des Künstlers eignes Portrait, vom Professor Graff.
309. Ein kleines Viehstück, vom Professor Klengel.
310. Eine kleine Landschaft, das Grabmal des Micon, nach Gessner's Idyllen, von demselben.
311. Eine große Landschaft aus dem großen Garten, der Poetengang, von demselben.
312. Eine dergleichen, eine Heu-Erndte, von demselben.
313. Christus auf dem Delberge, Altargemälde vom Professor Hartmann.
314. Ein weibliches Portrait, nach der Natur, in Del, von Pochmann, Mitglied der Akademie.
315. Hectors Abschied, eigne Erfindung, von demselben.

316. Ein kleines Viehstück, vom Professor Klengel.
317. Ein kleines Viehstück mit einem Mädchen, welche graset, von demselben.
318. Ein kleines Viehstück, von demselben.
319. Das alte Schloß Greifenberg in Schlesien, nach der Natur, in Sepia gezeichnet vom Professor Zingg.
320. Das alte Schloß Kriebstein in Sachsen, nach der Natur, in Sepia gezeichnet von demselben.
321. Ein Glas mit Blumen, in Del gemalt von Demoiselle E. F. Friedrich.
322. Prospect von Friedland in Böhmen, nach der Natur in Sepia gezeichnet von Richter, Mitglied der Akademie.
323. Prospekt von Rathen, in der Entfernung der Lilienstein, nach der Natur, in Sepia, von demselben.
324. Magdalena, nach Battoni, Kupferstich, vom Professor Schulze.
325. Ein Kupferstich, vom Professor Hause.
326. Büste der Domitia, aus der Königl. Antiken-Galerie, von E. F. Stölzel, Mitglied der Akademie.
327. Venus, aus der Königl. Antiken-Galerie, zu Becker's Augusteum, gezeichnet von Matthäi, gestochen von Krüger, Mitglied der Akademie.
328. Diana, desgleichen, von demselben.
329. Vier Köpfe: der Kopf des Germanicus, der Agrippina, der Juno, und ein weiblicher Kopf mit einer Mauerkrone, aus der Königl. Anti-

- ten-Galerie, für Becker's Augusteum, gezeichnet von Rejsch, gestochen von demselben.
330. Eine Landschaft, nach Moucheron, für das Musée Napoléon, gestochen von Darnstedt, Mitglied der Akademie
331. Eine Landschaft, nach Pynacker: Les Pirates en sûreté, von demselben.
332. Eine Landschaft, nach Wynants, desgleichen, von demselben.
333. 334. Acht kleine Prospekte aus der sächsischen Schweiz, nach Zeichnungen des Professors Zingg, gestochen von Richter, Mitglied der Akademie.
335. Prospekt von Wolkenburg, nach einer Zeichnung von Zingg, in Kupfer gestochen von demselben.
336. Die Heimsuchung Maria's, Naturgröße, von Köbler, Mitglied der Akademie.
337. Eine Figur: die Hoffnung des künftigen Lebens, en basrelief, von carrarischem Marmor, vom Hofbildhauer Pettrich, Mitglied der Akademie.
338. Magdalena, nach Battoni, Sepia-Zeichnung, von Madame Seydelmann.
339. Eine Räuberhöhle, von Klaf, Mitglied der Akademie.
340. Eine Winterlandschaft, von demselben.
341. Herumziehende Dorfmusikanten, von demselben.
342. Ansicht von dem Rathner Gebürge an der Elbe, gegen Morgen, im Nebel, von demselben.

343. Drei Zeichnungen nach antiken Sarcophagen, vom Professor Matthäi.
344. Ein männliches Portrait, von demselben.
345. Eins dergleichen, von demselben.
346. Ein weibliches Portrait, von demselben.
347. Eins dergleichen, von demselben.
348. Nemesis, von Gerhard von Kügelchen.
349. Ein weibliches Portrait, nach der Natur, von Köbler, Mitglied der Akademie.
350. Das Amphitheater des Flavius, mit verschiedenen Thiergefechten; der römische Kaiser mit den Großen des Reichs als Zuschauer, vom Ritter Brenna, Mitglied der Akademie von S. Luca in Rom, Russisch Kaiserl. wirklichem Staatsrathe und Hofarchitect.
351. Eine idealisirte Landschaft, von demselben.
352. Einzug des römischen Heeres in Rom durch die porta Nevia und Labicana, von demselben.
353. Das Pantheon des alten Roms, mit den anstoßenden Gebäuden im Campo Martio, von demselben.
354. Triumphbogen des Titus, mit der Ansicht verschiedener Ruinen, von demselben.





Verzeichniß

der

am Friedrichstage

den 5. März 1812.

in der

Königlich Sächsischen Akademie

der Künste

öffentlich

ausgestellten Kunstwerke.



Preis: Vier Groschen,

zum Besten der Armen.

Dresden,

gedruckt in der Gerlach'schen Buchdruckerey
zu Friedrichstadt.

Hist. Saxon.

G.

933.

1793

1793

1793

1793

1793

1793

1793

1793

Zweite oder mittelste Abtheilung des Saales,

linker Hand beim Eingange in denselben.

- No. **E**
1. Eine Landschaft nach Berghem, in Del von C. E. Held.
 2. Ein männliches Portrait nach Bäßler, in Del, v. Aug. Reichel, Schüler des Professors Klengel.
 3. Ein Evangelist nach Guercino, in Del, v. demselb.
 4. Ein männliches Portrait, nach der Natur, Miniaturgemälde von Aubray.
 5. Eins dergleichen, von demselben.
 6. Ein männliches Portrait, nach der Natur, Miniaturgemälde von Geier.
 7. Portrait eines Geistlichen, nach der Natur, Miniaturgemälde von Ernst Weser.
 8. Portrait eines Kindes, nach der Natur, Miniaturgemälde, von demselben.
 9. Portrait nach der Natur, Miniaturgemälde vom Kammerportier Friedrich Anton Kühne.
 10. Eine Copie nach Rotari, in Miniatur, v. demselb.
 11. Ein männliches Portrait nach der Natur, in Pastel, von J. D. Gruson aus Magdeburg.
 12. Ein Viehstück nach Ruyp, in Del, von Karl August Witzani dem ältern.
 13. Eine Winterlandschaft nach Isaac Ostade, von demselben.

14. Ein Fruchtstück nach de Heem, in Del, von A. Wenzel, Schüler des Professors Hartmann.
15. Das Prebisch-Thor in Böhmen, nach der Natur, Delgemälde, von Karl Graff.
16. Eine Aussicht von der sogenannten Karlsbrücke bei Schandau, von demselben.
17. Eine Gegend bei Rom, nach der Natur, Delgemälde von demselben.
18. Das Thal bei Subiaco, von demselben.
19. Die Gegend bei Olevano, von demselben.
20. Eine Landschaft, nach Berghem, in Del gemalt von Karl August Witzani dem ältern.
21. Ein Wasserfall, nach Ruysdael, von demselben.
22. Copie eines Original-Gemäldes von Correggio in der Sammlung des Professors Grassi, in Miniatur von F. C. A. Schreuel.
23. Ein männliches Portrait nach der Natur, von demselben.
24. Madonna mit dem Jesuskinde und dem kleinen Johannes, nach Gimignano, Sepiazeichnung von Demoiselle Hebenstreit.
25. Ein weibliches Portrait nach der Natur, Miniaturgemälde von derselben.
26. Ein weibliches Portrait nach der Natur, Miniaturgemälde von Kästner.
27. Ein männliches Portrait nach der Natur, von demselben.
28. Eine Gegend in Italien, nach Raaz, von Löser.
29. Eine Morgenlandschaft, eigne Composition von Joh. Theod. Eusebius Faber.

30. Eine kleine Landschaft nach der Natur, in Wasserfarbe gemalt von G. Stamm.
31. Eine dergleichen, von demselben.
32. Ein männliches Portrait, als Jäger, nach der Natur, halbe Figur, Lebensgröße, in Del gemalt von J. D. Gruson aus Magdeburg.
33. Ein junges Mädchen, welche sticht, nach der Natur, Kniestück, Lebensgröße, in Del gemalt von demselben.

Erste Abtheilung des Saales zur Linken.

Meißner Zeichnen = Schule.

34. Ein Körbchen mit Rosen, mit Wasserfarben gemalt von Arnold, Lehrer an der Zeichnen = Schule.
35. Eins dergleichen, von demselben.
36. Ein kleiner Engel, nach Raphael, mit Kreide gezeichnet v. Mehner, Lehrer an der Zeichnen = Schule.
37. Die Wahl zwischen Jugend und Alter, nach Cornelius Cornelis, Sepia = Zeichnung von Schaufuß, Lehrer an der Zeichnen = Schule.
38. Ein kleiner Engel, nach Raphael, mit Sepia getuscht von Wollmann, Maler bei der Porcelain = Manufactur.

Zeichnen = Schüler.

39. Ein Fruchtstück nach C. Bergons, mit Wasserfarben gemalt von Reißig.

40. Ein Fruchtstück, nach Verhelst, mit Wasserfarben gemalt von Förster.
41. Ein Korbgen mit Rosen, mit Wasserfarben gemalt von Opitz dem jüngern.
42. Ein Fruchtstück nach de Heem, mit Wasserfarben gemalt von Brunert.
43. Eins dergleichen, nach Rachel Kunsch, mit Wasserfarben gemalt von Grünwald.
44. Eins dergleichen, nach einem unbekanntem Meister, mit Wasserfarben gemalt von Krause.
45. Ein Blumenstück nach Lamm, mit Wasserfarben gemalt von Haase.
46. Ein Schärmüzel, nach E. Hemstert, mit Wasserfarben gemalt von Haupt.
47. Ansicht von Montferrat, nach Bernet, mit Sepia getuscht von Schiefer.
48. Ein Viehstück nach Joseph Rosa, mit Kreide gezeichnet von Himmeler.
49. Ein Fruchtstück nach de Heem, mit Wasserfarben gemalt von Ploß.
50. Zwei akademische Figuren, nach Schenau, mit Kreide gezeichnet von Richter.
51. Ein Korbgen mit Nanunkeln, nach David Weller, von Reißig.
52. Eine Vase mit Blumen, nach Arnold, mit Wasserfarben gemalt von Schnell.
53. Die Hofnung, nach Angelica Kaufmann, mit Sepia getuscht von Siegel.
54. Ein Kopf, nach Fehling, mit Kreide gezeichnet von Schmieder.

55. Eine Landschaft nach Klengel, mit Kreide gezeichnet von Himmler.
56. Ein Korbgen mit Blumen, nach Weller, mit Wasserfarben gemalt von Türke.

-
57. Ein Eremit nach Gerhard Dow, colorirte Sepia-Zeichnung von Schaufuß, Lehrer an der Zeichen-Schule.

Leipziger Akademie.

58. Portrait des Kapellmeisters Righini, nach Tischbein, in Del gemalt von Franz Schule.
59. Der Kopf der Madonna, von Raphael, nach Rebsch, in Pastel von J. Mechau.
60. Ein Portrait nach der Natur, in Pastel von dems.
61. Die Magdalena von Battoni, nach Graff, in Pastel, von demselben.
62. Eine heilige Familie, nach Racker, in Sepie, von Karl Köhler.
63. Socrates und Phädrus, Pais und ihre drei Dienerinnen, in Sepie, eigne Composition, von Veit Hans Schnorr.
64. Die Poesie, nach Raphael, in Sepie, von August Dieze.
65. Ein Triton, nach Annibal Caracci, in Kreide gezeichnet von Friedrich Theodor.
66. Eine akademische Figur, von Trevisano, nach einem Delgemälde aus der Sammlung des Herrn Banquier Lohr, in Kreide gezeichnet von Karl Tischbein.

67. Eine wasserschöpfende männliche Figur, nach Poussin, in Kreide gezeichnet von Fried. Theokar.
68. Eine Landschaft auf grau Papier, in Tusche und weiß gehöht, von Heinrich Wiese.
69. Ein Portrait nach einem Delgemälde, von Karl Tischbein.
70. Der Kopf des Alexander, nach Gyps gezeichnet, von Schmid.
71. Ein Kopf in schwarzer Kreide, von Fiedler.
72. Ein weibliches Portrait, nach der Natur, Kreidezeichnung von Dan. Ferd. Caffé, Schüler seines Vaters.
73. Ein Portrait nach dem Leben, in Kreide gezeichnet von Karl Tischbein.
74. Eine Vase, von Adolph Siegel.
75. Vase und Altar aus der Villa Borghese, von August Siegel.
76. Innre Ansicht einer Kirche, von Hofmann aus Leipzig — widmet sich den Wissenschaften.
77. Ein Gartengebäude, von August Siegel.
78. Portal einer Kirche mit corinthischen Säulen und Kuppel, von Karl Friedrich Schröder aus Raumburg — widmet sich der Baukunst.
79. Zwei kleine Garten-Gebäude von Karl Friedrich Schwarz — widmet sich der Baukunst.
80. Innre Ansicht eines Begräbnis-Gewölbes, von Hofmann aus Leipzig.
81. Innere perspectivische Ansicht der Nicolai-Kirche zu Leipzig, nach der Natur, gezeichnet von Bachmann, — widmet sich der Baukunst.

82. Innere Ansicht eines Gebäudes, von Karl Geisler, — widmet sich der Baukunst.
83. Dorische Bogenstellung, nach Bignola, von Adolph Christian Schierholz.
84. Corinthisches Capital, von August Siegel.
85. Ionische Säulenstellung mit Fenster, von Adolph Siegel.
86. Innere Ansicht des Pantheons zu Rom, von Karl Fried. Schwarz, — widmet sich der Baukunst.
87. Der Isis Tempel zu Pompeji, von Bachmann.
88. 10 kleine Blätter, gestochen vom Kupferstecher Böhme.
-
89. Eine kleine Mondlandschaft, eigne Erfindung, von Christian Johann Oldendorp.
90. Eine dergleichen, von demselben.
91. Eine kleine nächtliche Feuersbrunst, eigne Erfindung, von demselben.
92. Eine dergleichen, von demselben.
93. Das Schloß Stolpen beim Brande der Stadt, von demselben.
94. Das Bergschloß Scharfenstein im Erzgebirge, nach der Natur, von demselben.
95. Das Bergschloß Wolkenstein, nach der Natur, von demselben.
96. Nächtliche Ansicht der Bergstadt Johann-Georgenstadt, beleuchtet durch die Flamme des unter der Stadt befindlichen Hohofens und die sprühenden Feuereffen der Eisenwerke, nach der Natur gemalt, von demselben.

97. Portrait eines Bettlermädchens, nach einem römischen Gemälde, in Seide gestickt von Fräulein Philippine von Sandrart, Stifts-Dame in Halle.
98. Magdalena, nach Battoni, in Seide gestickt von derselben.
99. Eine heilige Cäcilie, nach Raphael, mit schwarzen Kreppfaden, in punktirter Manier, gestickt von Elise Küster, geborne Schwägrichen, Lehrerin der Stickkunst in Leipzig.
100. Eine kleine weibliche Figur, nach einem englischen Kupferstich, mit bunter Seide punktirt gestickt von derselben.
101. Eine gestickte Musterkarte, von Demoiselle Julie Rhäsa, unter Aufsicht der Demoiselle Pohlen.
102. Ein Model-Tuch, von Dem. Fanny Philipp.
103. Eins dergleichen, von derselben.
104. Eine Landschaft in bunter Seide gestickt, von Demoiselle Domschken.
105. Ein Blumenstück in Wasserfarben gemalt, von Demois. Florentine Götschel, Schül. von Faber.
106. Zwei Blätter mit Blumen, von derselben.
107. Eine weibliche Figur, die Geduld, als Basrelief in Carrarischen Marmor gearbeitet, v. Paul Malinckn, Schüler des Hofbildhauer Pettrich.
108. Ein Act in Gyps, von demselben.
109. Ansicht des Bergschlosses zu Pillnitz, nach der Natur, colorirte Zeichnung von Peschel.
- 110 Das Schloß zu Milkel in der Oberlausitz, nach der Natur, von demselben.

111. Eine Copie nach Wagner, gezeichnet von Balzer, Schüler von Günther.
112. Ein Blatt Studien, Federzeichnung v. Böttcher.
113. Sechs kleine Skizzen, Böhmisches Gegenden, nach der Natur, in Del gemalt v. Friedr. Bruder.
114. Die Ruinen des Bergschlosses Graupen in Böhmen, nach der Natur, Sepia- Zeichnung von demselben.
115. Eine Ansicht aus dem Riesen- Gebirge, in Del gemalt von E. D. Reichel.
116. Eine Landschaft, von demselben.
117. Maria mit dem Jesuskinde, nach Anton Kern, Sepia- Zeichnung von Anton Heuer.
118. Ein männliches Portrait, in Del, von Johann Schweigart.
119. Eins dergleichen, von demselben.
120. Amor nach Mengs, in Del, von demselben.
121. Erste Ansicht der Loch- Mühle im Liebethaler Grunde, Mondschein, nach der Natur in Sepia von E. G. Hammer.
122. Zweite Ansicht der Loch- Mühle, nach der Natur, in Wasserfarben von demselben.
123. Eine Landschaftsparthie, Kreidezeichnung, von P. A. Skerl, Schüler des Kupferstechers Günther.
124. Ein männliches Portrait, nach der Natur, in Pastel, von Caffé aus Leipzig.
125. Eins dergleichen, von demselben.
126. Ein weibliches Portrait, nach der Natur, in Pastel, von demselben.
127. Eins dergleichen, von demselben.

128. Portraits zweier Knaben, nach der Natur, in Del, von Adolph Senff.
129. Portrait eines Knaben, nach der Natur, in Pastel, von demselben.
130. Ein Portrait nach der Natur, in Pastel, von Cauer aus Leipzig.
131. Ein Portrait nach der Natur, in Del, von Baumann.
132. Ein Pharisäer, welcher Christo den Zinnsgröschchen zeigt, nach Titian, in Del gemalt von C. Edlinger.
133. Ein sichtner Ast, nach der Natur, in Wasserfarben gemalt von Demoiselle Therese Richter.
134. Ein Korbgen mit Aehren von vier verschiedenen Getraide- Arten, und ein Erndtekrantz von Getraide- und Fruchtblumen; neben dem Korbgen vier Arten gereinigten Getraides; eigne Erfindung, in Del gemalt von derselben.
135. Ein Fruchtstück, nach Mignon, in Del gemalt von Demoiselle Henriette Wirthgen.
136. Ein Blumenstück nach Johann von Hunsun, in Wasserfarben von Demois. Rosalba Bertoldj.
137. Prospect von dem ehemaligen Wilsdruffer Thore und der Brücke, gegen Abend, nach der Natur gezeichnet, in Kupfer gestochen und colorirt von Laurin.
138. Eine historische Landschaft, eine Ueberschwemmung; die Figuren in antikem Costüm; Delgemälde, eigne Composition von Friedrich Reinhold in Gera.

139. Eine Mondschein - Landschaft; im Vordergrunde Silen und eine Bacchantin, welche schlafen, eigne Composition von demselben.
140. Der Vorhof einer Burg, mit Wachfeuern und Wächtern, eigne Composition von demselben.
141. Die Verkündigung Maria, von Heinrich Beck.
142. Ein betendes Mädchen, in Del gemalt von F. Georgi aus Schwarzenberg.
143. Die Horen, Delgemälde, eigne Erfindung von A. Hahn.
144. a. Der Grundriß einer Stadtkirche, vom Architect Heine.
144. b. Die Ansicht derselben, von demselben.

=: Schüler des Hofbaumeisters und Professors Hölzer.

145. Ein herrschaftliches Weinbergs-Gebäude mit toscanischen Säulen, in Ansicht und Grundriß von Schirmer.
146. Ein herrschaftliches Gartengebäude mit ionischen Säulen und einem daran stoßenden toscanischen Säulengange mit Eck-Pavillons, in Ansicht und Grundriß von Hirschberger.
147. Ein Lustgebäude jonischer Ordnung an einem kleinen Flusse, mit einigen Zimmern und einem großen Bade darunter, von Ulbricht.
148. Ein Stadttbor mit toscanischen Säulen, in Ansicht und Grundriß von Dietrich.
149. Eine große Dorfkirche mit steinernem Thurme,

- in Ansicht und Grundriß von Gansauge aus Kreischau.
150. Ein herrschaftliches Palais in einer Vorstadt, mit toscanischem Unterstock, im obern Stock römische Pilaster, nebst einem daran stoßenden Garten, von Ebert.
151. Ein Wohngebäude in einem Garten, in Ansicht und Grundriß von Weichelt.
152. Eine Dorfkirche mit einem Thurme, in Ansicht und Grundriß von Kühnel.
153. Ein herrschaftliches Landgut - Gebäude mit römischen Säulen und Nebengebäuden, in Ansicht und Grundriß von Ehrenhauf.
154. Ein kleines Landwohngebäude mit jonischen Säulen, in italienischem Geschmack, mit einer Kappen = Kuppel, in Grund- und Aufriß von Steffen.
155. Ein herrschaftliches Landschloß in altgriechischem Geschmack, mit Kuppel und dorischen Säulen, von Gansauge aus Königstein.
156. Ein herrschaftliches Gartengebäude mit dorischen Säulen, in Ansicht und Grundriß von Wenzel.
157. Ein herrschaftliches Gebäude auf dem Lande mit dorischen Säulen, in Perspective gezeichnet von Niedrich.
158. Ein runder toscanischer Garten = Pavillon auf einer Terrasse, mit Freitreppe, in Grund- und Aufriß von Johne.
159. Ein Gartensaal im italienischen Geschmack, von Hennig.

160. Ein gothisches Jagdschloß in Perspective gezeichnet, in Ansicht und Grundriß von Bahse.
161. Ein bürgerliches Gebäude, von Kimmel.
162. Ein zu öffentlichen Vergnügen bestimmtes Gebäude im alt Egyptischen Geschmack, in Grund- und Aufsriß von Hahmann.
163. Ein herrschaftliches Garten-Palais mit römischen Säulen, in Perspective gezeichnet nebst Grundriß von Ziller.
164. Ein großer Pavillon in Form eines runden römischen Tempels, in Grund und Ansicht von Heuer.
165. Sr. Königl. Hoheit des Prinzen Maximilian Garten-Palais, in Perspective gezeichnet v. Reiche.
166. Ein Weinbergs-Gebäude, in Ansicht und Grundriß von Benisch.
167. Ein Garten-Wohnhaus, von Thieme.

Hierüber

befinden sich in diesem Zimmer:

- A.) Thalia, nach Knöfler, in Thon modellirt von Reinhard Krüger, Schüler von E. G. Krüger.
- B.) Zwölf Trinkgläser von Cristal-Glas, mit eingebrannter durchsichtiger Malerei verschiedner Gegenstände, von S. Mohn.
- C.) Eine Auswahl aus der Lippertschen Dactyllothek für Schulen und Kunstfreunde, in 510 Pasten, von G. B. Rabenstein.
- D.) Eine Sonnenuhr mit 21 Veränderungen, welche die dabei befindliche Beschreibung erklärt, von Elias Augst, Bauer in Steinigtwolmsdorf.

- E.) Ein Igel mit seinen Jungen, ausgestopft von
Glorius Schob.
- F.) Eine brütende Wachtel auf dem Neste, aus-
gestopft von demselben.
- G.) Eine damastne Serviette mit dem Königl. Säch-
sischen Wappen und arabesken Verzierungen,
von Christian David Wäntig in Grossschönau
bei Zittau.
- H.) Eine damastne Serviette, die Ruinen des Co-
lestiner-Klosters auf dem Dyblin bei Zittau vor-
stellend, aus der Fabrik von A. C. Exner in Zittau.
-

Zweite oder mittelste Abtheilung des Saales.

168. Die Jagd, nach Ruysdael, in Del v. G. Stamm.
169. Eine Landschaft in Abendbeleuchtung, eigne Composition, von demselben.
170. Ein männliches Portrait nach der Natur, in Pastel von Theodor Schmidt, Schüler v. Köbler.
171. Ein Mädchen, Kreidezeichnung, von demselben.
172. Ein Christuskopf, nach Guido Reni, in Pastel, von Milde, Schüler von Köbler.
173. Der Greifenstein bei Thum, nach der Natur, von Karl Gottfried Traugott Faber, Schüler des Professor Klengel.
174. Eine Landschaft mit einer Kapelle, eigne Erfindung, von demselben.
175. Eine große Landschaft, Gegend aus dem großen Garten, nach der Natur, von demselben.
176. Ein Sturm, eigne Erfindung, von demselben.
177. Das Schloß Ober-Rabenstein bei Chemnitz, nach der Natur, von demselben.
178. Das Kloster, nach Ruysdael, in Del, von E. E. Held.
179. Eine Copie nach van de Velde, in Del gemalt, von Löser.
180. Eine Landschaft, Mondschein, in Del gemalt, von Nothe.
181. Eine dergleichen, der Morgen, von demselben.

182. Der Kopf des Cromwell, nach van Dyck, in Del gemalt von Klaf sen. Schüler des Professor Schubert.
183. Ein Portrait, nach der Natur, in Del gemalt, von Jüchzger jun. Schüler des Prof. Schubert.
184. Venus, nach Guido Reni, in Del gemalt, von demselben.
185. Portrait eines Mannes, nach van Dyck, in Del gemalt von Kentsch, Schüler des Professor Schubert.
186. Portrait einer Frau, nach van Dyck, v. dems.
187. Amor, nach Guido Reni, in Del gemalt von demselben.
188. Madonna della Sedia, nach Raphael, in Del gemalt von demselben.
189. Ein Kopf nach Rubens, in Del, von Savary, Schüler von Pochmann.
190. Ein Kopf, nach Rembrand, von demselben.
191. Ein männlicher Kopf nach der Natur, v. dems.
192. Die Vertreibung der ersten Eltern aus dem Paradiese, nach Albani, Delgemälde von August Reichel, Schüler des Professor Klengel.
193. Eine Landschaft nach Berghem, Delgemälde, von demselben.
194. Christus am Delberge, nach Dietrich, Delgemälde von demselben.
195. Eine Malerstube, nach Franz Mieris, Delgemälde von Fischer aus Dresden.
196. Zwei Kinder die einen Helm halten, nach Cor

- reggio, in Kreide gezeichnet von Hesse aus Magdeburg, Schüler des Professor Schubert.
197. Der Kopf des heiligen George, nach Correggio, mit Kreide gezeichnet von demselben.
198. Der Kopf eines Heiligen, nach Correggio, mit Kreide gezeichnet von demselben.
199. Portrait eines alten Mannes nach van Dyck, mit Kreide gezeichnet von G. A. Hennig, Schüler des Professor Schubert.
200. Ein männliches Portrait nach van Dyck, mit Kreide gezeichnet von J. Adolph Schütz, Schüler des Professor Schubert.
201. Maria mit dem Jesuskinde, nach Carlo Maratti, in Del gemalt von Renner, Schüler des Professor Schubert.
202. Marie Magdalene, nach Guido Reni, in Del gemalt von demselben.
203. Bauern, welche im Damenbret spielen, Copie nach David Tenier, Delgemälde von demselben.
204. Ein junges Ehepaar, welches beim Spazieren gehen vom Regen überfallen wird, von George Kersting aus Mecklenburg, Schwerin.
205. ein Studierzimmer, Delgemälde von demselben.
206. Ein Mann sitzt in einer Laube, und hört dem Rauschen eines Wasserfalls zu, von demselben.
207. Portrait des Königs Friedrich Wilhelm II. von Preussen, nach Graff, von Bauer, Laubstummer, Schüler der Prof. Graff und Matthäi.
208. Ein Portrait nach der Natur, in Del von demselben.

209. Die Figur des Diskobolos, nach Gyps gezeichnet von demselben.
210. Schwarze Kreidezeichnung aus der Schlacht des Constantins, nach Giulio Romano, von Fr. Schmalfuß, Schüler des Prof. Matthäi.
- 211 Jupiter Serapis, nach Gyps gezeichnet von Träger, Schüler des Professor Matthäi.
212. Jupiter Serapis, nach Gyps mit weiß und schwarzer Kreide gezeichnet von Friedrich Wilhelm Schmidt, Schüler des Professor Matthäi.
213. Der Sohn der Niobe, mit schwarzer Kreide gezeichnet von demselben.
214. Die Predigt Johannis in der Wüste, von Demoiselle Auguste Ernst, Schülerin des Professor Matthäi.
215. Die Heimsuchung Maria, nach Andrea del Sarto, von derselben.
216. Herodias, die das Haupt Johannis bringt, nach Andrea del Sarto, vom Baron von Warendorf, Schüler des Professor Matthäi.
217. Eine Zeichnung nach Raphael, von Adrian Friedrich Councler aus Schlesien, Schüler des Professor Matthäi.
218. Verschiedene Köpfe nach Raphael, gezeichnet von demselben.
219. Der Kopf des Alexander, nach Gyps mit Kreide gezeichnet von Reichel, Schüler des Professor Hartmann.
220. Der Kopf des Alexander, nach Gyps gezeichnet

- net von Friedrich Günther, Schüler des Professor Hartmann.
221. Der Kopf des Alexander, nach Gyps mit schwarzer Kreide gezeichnet von Johann Friedrich Hoffmann, Schüler des Professor Hartmann.
222. Magdalena, nach Mengs, in schwarzer Kreide gezeichnet von Baumann, Schüler des Professor Hartmann.
223. Magdalena, nach Mengs, in Kreide gezeichnet von Fried. Thomé, Schüler des Prof. Hartmann.
224. Ein Kopf in schwarzer Kreide, von Grimmer, Schüler des Professor Hartmann.
225. Eine Henne mit kleinen Hünern, nach Lamm, von Wenzel.
226. Ein alter Mann, nach Peter van Elst, in Del gemalt von Milde, Schüler von Köbler.
227. Eine aufgeschnittene Melone, von Karl Friedrich sen.
228. Ein Topf mit Primeln, von J. H. August Friedrich.
229. Ein Körbchen mit Drangen, en gouache, von demselben.
230. Ein Korb mit Weintrauben, von Karl Friedrich sen.
231. Früchte und Gebäckes, nach der Natur, eigne Composition, en gouache gemalt von C. G. Hennigk.
232. Ein Fruchtstück in Del gemalt von Johann Friedrich Lommatsch.

233. Ein Act, nach der Natur gezeichnet, von Anton Krüger, Schüler von C. G. Krüger.
234. Ein Act, nach der Natur, mit Kreide gezeichnet von J. Adolph Schütz, Schüler des Professor Schubert.
235. Ein Act, nach der Natur, mit Kreide gezeichnet von Kentsch, Schüler des Prof. Schubert.
236. Ein Act, nach der Natur gezeichnet, von Savary, Schüler von Pochmann.
237. Ein Act, nach der Natur, mit Kreide gezeichnet von Hesse aus Magdeburg, Schüler des Prof. Schubert.
238. Ein Act, nach der Natur gezeichnet von Bauer, Schüler des Prof. Matthäi.
239. Ein Act, nach der Natur gezeichnet von Träger, Schüler des Prof. Matthäi.
240. Ein Act nach der Natur, gezeichnet von Friedrich Wilhelm Schmidt, Schül. d. Prof. Matthäi.
241. Ein Act nach der Natur, in Kreide gezeichnet von Friedrich Thome, Schül. d. Prof. Hartmann.
242. Ein Act nach der Natur, von Baumann, Schüler des Prof. Hartmann.
243. Ein Act nach der Natur, von Grimmer, Schüler des Prof. Hartmann.
244. Ein weiblicher Kopf, nach Rubens, in Pastel, von C. Bommer, Schüler von Bogel.
245. Ein männlicher Kopf, nach Mengs, in Pastel, von demselben.
246. Portrait des Königs von Polen, nach Mengs, in Pastel, von Basse aus Camenz.

247. Portrait von Reinhold Forster, nach Graff, von demselben.
248. Ein Portrait nach van Dyck, in Pastel, von demselben.
249. Ein Portrait nach van de Velde, in Pastel, von demselben.
250. Die heilige Cäcilie, nach Carlo Dolce, Skizze in Pastel von demselben.
251. Ein Portrait nach der Natur, von demselben.

Im Hinterzimmer der mittelsten Abtheilung.

Schüler des Unterlehrers Toscani.

252. Das Samaritanische Weib, nach Hutin, von Max. Wenzel.
253. Ein Act nach Casanova, von demselben.
254. Ein Act nach Hutin, gezeichnet von Hantzsch.
255. Der Kopf des Cromwell, nach van Dyck, von demselben.
256. Ein Christuskopf nach Guido Reni, gezeichnet von Franz Schmidt.
257. Ein Kopf nach Spagnoletto, in schwarzer Kreide von Gottlob Scherf.
258. Ein Herkules, nach Mietsch, gezeichnet von Friedrich Demmler.
259. Ein Kopf nach Raphael, von Jechter, Schüler des Unterlehrers Jechhelm.

260. Eine Landschaft nach Berghem, mit der Feder gezeichnet von Christ. Albert, Schüler von Toscani.
261. Eine Landschaft nach Pynacker, mit der Feder gezeichnet von demselben.
262. Eine Landschaft in schwarzer Kreide gezeichnet von Schäfer, Schüler von Pleisch.
263. Ein Kopf nach Gyps, von Demler, Schüler von Toscani.
-
264. Wallenstein's Traum vor der Schlacht bei Lützen, aus Schiller's Wallenstein, nach Ramberg in schwarzer Kreide gezeichnet vom Hrn. von Sydow, Premierlieutenant der K. S. Armee.
265. Die erste Erscheinung der Madonna, aus Schiller's Jungfrau v. Orleans, von demselben.
266. Der finstre Geist, von demselben.
267. Thecla in der Gruft des Katharinen-Stifts, von demselben.
268. Zwei Silhouetten, von Friedrich August Krebs in Dresden.
269. Der Zauber des Augenblicks, aus Schiller's Jungfrau v. Orleans, vom Hrn. Lieut. v. Sydow.
270. Johanna vor der Köhlerhütte, aus Schiller's Jungfrau von Orleans, von demselben.
271. Vier Kreidezeichnungen nach Klengel, von Jacobi, Schüler von Darnstedt.
272. Bäume, Kreidezeichnung nach Darnstedt, von demselben.

273. Studien, mit Kreide gezeichnet von Kretschmar, Schüler von Klasz.
274. Dergleichen, von demselben.
275. Eine Landschaft mit Kreide gezeichnet, von demselben.
276. Ein Viehstück, gezeichnet von Klasz jun.
277. Eine Landschaft, mit Kreide gezeichnet von der Comtesse Chlapowska.
278. Eine dergleichen, von derselben.
279. Polnisch Warttemberg, nach einer Zeichnung von Bizani, von Fräulein Ernestine von Wurmb, Schülerin von Bizani sen.
280. Die innern Ruinen des Rynast, nach einer Zeichnung von Bizani, von Fräulein Agathe von Reizenstein, Schülerin von Bizani sen.
281. Das Landecker Bad in der Grafschaft Glaz, nach einer Zeichnung von Bizani, von Fräulein Therese von Gersdorf, Schülerin v. Bizani sen.
282. Der Rynast in Schlessien, nach einer Zeichnung von Bizani, von Fräulein Caroline von Helholt, Schülerin von Bizani sen.
283. Kunzendorf in der Grafschaft Glaz, nach einer Zeichnung von Bizani, von Otto von Brandenstein, Schüler von Bizani sen.
284. Der Wasserfall in dem Felsen von Aldersbach in Böhmen, nach einer Zeichnung von Bizani, von der Comtesse Agnes Derzen, Schülerin von Bizani sen.

285. Der Ruhberg bei Schmiedeberg in Schlesien, nach einer Zeichnung von Bizani, von Demois. Hildegard Günther, Schülerin von Bizani sen.
286. Das Schloß zu Liebenwerda, gezeichnet und in Sepia getuscht von August Scheppach.
287. Eine Tafel mit verschiedenen Zeichnungen aus der Policeischule zu Neustadt.
288. Versuche im Zeichnen, von einigen Zöglingen des Dr. Lang in Tharand.

Zöglinge des Friedrichstädter Erziehungs-Instituts.

- 289 — 292. Vier Blätter Schriften, von Neuter, Werther, Eule, Probst.
293. Der Aetna, Copie von Neuter.
294. Der Vesuv, Copie von demselben.
295. Das Schloß Schwarzenberg, schraffirt von Kirchhof.
296. Das Schloß Scharfenstein, nach Oldendorp, gezeichnet von Spieß.
297. Eine Ruine, in Wasserfarben gezeichnet von W. v. Graffen.
298. Ein Korbgen mit Früchten, gemalt v. Kirchhof.
299. Ein Blumenbouquet, gezeichnet und ausgemalt von Neuthe.
300. Das Schloß Scharfenstein, mit Bleistift gezeichnet von Arndt.
301. Der Amselfstein, schwarz getuscht von Wirthgen.

302. Ein Kriegsschiff von 72 Kanonen, gezeichnet und illuminirt von Bruner.
303. Ein Bataillenstück, erfunden und gezeichnet von Wirthgen.
304. Eine Landschaft, Hirschstein bei Meissen, gezeichnet und colorirt von Neuter.
305. Ein gläserner Kronleuchter, gezeichnet von Fiedler.
306. Ein Kammelwerk zum Wasserbau, gezeichnet von Werther.
307. Situationszeichnung, gez. von W. v. Graffen.
-

Schüler des Unterlehrers Lindner.

308. Eine Kreidezeichnung, die Zeit vorstellend, von Beckauer.
309. Eine Landschaft, in Kreide gezeichnet v. Schrödel.
310. Ein Christuskopf, in Kreide gezeichnet v. Heinrich.
311. Ein Amor, in Sepie von Cubasch.
312. Zwei Landschaften, von Lubeck.
313. Ein Act, in Kreide gezeichnet von Loßmann.
314. Zwei ^{Jäger} Jäger, mit schwarzer Kreide gezeichnet von Göke aus Suhl.
315. Ein Neptun, von Gründer.
-

Schüler des Unterlehrers Toscani.

316. Ein Kopf nach Hutin, gezeichnet v. Moriz Weise.
317. Ein Kopf nach Casanova, gezeichnet von Ludwig Finck.

318. Einige Gebäude, gezeichnet von Eduard Heidler.
 319. Ein Kopf nach Casanova, gezeichnet v. Haupe.
 320. Ein Kopf nach Deser, gezeichnet von Adolph Kröpsch.
 321. Ein Kopf nach Deser, von August Leuteriz.
 322. Ein Kopf nach Raphael, v. Christoph Specht.
 323. Ein Kopf nach Deser, von August Preßke.
 324. Ein Kopf nach Casanova, von Karl Gutfreund.
 325. Ein Kopf nach Coreggio, gezeichnet von Friedrich Sauer.

326. Maria mit dem Jesuskinde, modellirt v. Kühn.

Ferner in der zweiten oder mittelsten
 Abtheilung des Saales.

327. Weintrauben, en gouache gemalt von Moriz Zettelbach, Schüler der Demoiselle Friedrich.
 328. Ein ländliches Körbchen mit Früchten, nach Demoiselle Friedrich, von demselben.
 329. Ein Frucht- und Blumenstück nach der Natur, von A. Benzel, Schüler des Prof. Hartmann.
 330. Ein Viehstück mit der Feder gezeichnet von Karl Klette, Schüler des Professor Schulze.
 331. Ariadne, nach Angelica Kaufmann, getuscht von demselben.
 332. Madonna mit dem Jesuskinde, in Del, eigne Composition, von Demoiselle Karoline Bardua.
-

Schüler des Professors Zingg.

333. Eine Parthie Bäume mit einem Teiche, in Sepie von J. C. August Richter.

334. Eine Parthie aus Loschwitz, von M. H. Eduard Harnapp.

335. Eine Ansicht von Friedland in Böhmen, nach C. Aug. Richter, in Sepie von C. F. Grünewald.

336. Eine Parthie Bäume und Felsen aus dem Plauenschen Grunde, in Sepie von J. C. August Richter.

337. Ein Wald, in Sepie, von C. F. Grünewald.

338. Ein Wasserfall, nach Nuyssdael, in Sepie von M. H. Eduard Harnapp.

339. Ein männliches Portrait, Tracht aus dem 16ten Jahrhunderte, nach Gerard Sprong, aus der Pechwellschen Sammlung, Delgemälde von J. Varius.

340. Ein weibliches dergleichen Portrait, nach demselben, von demselben.

341. Ein Kopf nach Tenner, Delgemälde, von demselben.

342. Ein Portrait nach der Natur, von demselben.

343. Der verlorne Groschen; braungetuschte Zeichnung, eigne Erfindung vom Unterlehrer Lincke.

344. Ein Kind nach der Natur, in bunter Manier, vom Hofmaler Nachtigall.

345. Venus mit dem Amor, nach Albani, mit Sepie gezeichnet von demselben.

346. Die Jagd nach Runsbael, in Seria, von J. J. A. Schmidt, Schüler des Kupferstechers Günther.
347. Ruine des Schlosses Königsberg bei Altwasser in Schlesien, nach der Natur, in Del gemalt von Karl August Wisani dem ältern.
348. Eine Ansicht von Bilin, nach der Natur, in Serie von Karl Läubert, Schüler d. Prof. Zingg.
349. Brustbild des Marcus Aurelius, und Basrelief eines Sarkophags, nach der Königl. Antiken-Galerie, gezeichnet vom Prof. Matthäi, gestochen von Johann Gotthold Seiffert.
350. Antoninus Pius in der Rüstung, nach der Antiken-Galerie, gezeichnet vom Prof. Matthäi, gestochen von J. G. Seiffert.
351. Weihe der Kindheit eines Sohnes, zu der Bossischen Galerie häuslicher Denkmäler, gezeichnet vom Prof. Schubert, gestochen v. Frenzel.
- 352 a. Die glückliche Lebenszeit, oder Erinnerung an die Jugendjahre, zu den häuslichen Denkmälern, gezeichnet und gestochen von denselben.
352. b. Denkmal des Todes, desgleichen, gezeichnet und gestochen von denselben.
353. Der Abschied aus dem väterlichen Hause, zu den häuslichen Denkmälern, gezeichnet vom Prof. Schubert, in Kupfer gestochen von C. G. Hammer, die Figuren von Frosch gestochen.
354. Eine Landschaft, eigne Erfindung, in Del von C. E. Held.
355. Eine Parthie aus dem großen Garten, nach der Natur, gezeichnet und gestochen von Weith.

356. Der Geburt der Töchter gewidmet, zu der Bosphorischen Galerie der Denkmäler, gezeichnet vom Professor Schubert, gestochen von Veith.
357. Zwei Blätter zu Langsdorfs Reisen um die Welt, von demselben.
358. Das Thor los Botes zu Verida, zu Laborde's Reise in Spanien, von demselben.
359. Ansicht von Tortosa, zu Laborde's Reise, von demselben.
360. Eine Parthie von der Kaiser-Villa in Rom, nach der Natur gezeichnet und gestochen v. demselb.
361. Das Portrait des Kapellmeisters Schuster, gezeichnet vom Herrn von Vieth, in Kupfer gestochen von Gottschick, Schüler des Prof. Schulze.
362. Der Kampf der Giganten mit den Göttern, Basrelief, nach Michel Angelo, in Wachs modellirt von Reinhard Krüger.
363. Das Portrait Sr. Maj. des Königs, in Stein geschnitten, und: Minerva erlegt den Typhon, in Stein geschnitten, von E. Tettelbach, Sohn, Mitglied der Russ. K. Akademie der Künste in Petersburg.
364. Das Portrait Sr. Maj. des Königs in Stahl gravirt, von E. G. H. Göze, Graveur aus Suhl.
365. Das Brustbild Sr. Maj. des Königs, gravirt von Karl Barend, Münzgraveur in Warschau.
366. Die Verehrung der Madonna, nach Raphael, in Kupfer gestochen von Joh. Traugott Beyer, Schüler des Prof. Schulze.

367. Bergwerksmaschinen und Steingewächse, auf drei Platten, in Aquatinta, von demselben.
368. Se. Maj. der Kaiser Napoleon, nebst der Kaiserin und dem Könige von Rom, Familienstück, in Kupfer gestochen von demselben.
369. Büste des Kaisers Trajan, aus der Königl. Antiken-Galerie, für Becker's Augusteum, gezeichnet vom Prof. Matthäi, gestochen von Gottschick, Schüler des Prof. Schulze.
370. a. b. Zwei französische Vorschriften, vom Hauptmann Franquet.
371. Ein Blatt Bracteaten, gestochen von Christian Ernst Stölzel, Schüler seines Vaters.
372. Dem dankbaren Andenken an Kindespflege und Jugendbildung, zur Bossischen Galerie häuslicher Denkmäler, gezeichnet vom Prof. Schubert, gestochen von Henschke, die Figuren gestochen von Stölzel.
373. Denkmal der Geburt des Sohnes, zur Bossischen Galerie, gezeichnet und gestochen von demselben.
374. Ein Situations-Plan von der Belagerung der Spanischen Festung Girona, in Kupfer gestochen von J. Bach aus Dresden.
375. Zwei kleine Landschaften, nach Kobell, in Kupfer gestochen von J. E. A. Schmidt, Schüler des Kupferstechers Günther.
376. Hercules, welcher den Centaur bändiget, nach

Preisler in Kupfer gestochen von Anton Krüger,
Schüler von C. G. Krüger.

377. Ein Portrait, gezeichnet von Pochmann, ge-
stochen von J. E. Beyer, Schüler des Prof.
Schulze. (Probedruck.)

Dritte Abtheilung

des Saales zur Rechten des Einganges.

378. Eine ländliche Gegend, von Klaf, Mitglied
der Akademie.
379. Eine kleinere dergleichen, von demselben.
380. Eine Landschaft mit einem Wasserfall, von
demselben.
381. Eine Landschaft, Mondschein, Oelgemälde von
C. D. Friderich, Mitglied der Königl. Akademie
zu Berlin.
382. Eine Kinder-Gruppe, in Pastel, von Vogel,
Mitglied der Akademie.
383. Drei Kinderköpfe in Pastel, Studien zu einem
größern Gemälde, vom Professor Tischbein in
Leipzig.

384. Portrait des Hofrath Wolf in Heidelberg;
Delgemälde, von demselben.
385. Ein weibliches Portrait, Delgemälde von
demselben.
386. Die getäuschte Erwartung, ein allegorisches
Gemälde, in Del, von demselben.
387. Moses auf dem Berge Horeb vor dem bren-
nenden Busche, Delgemälde, eigne Composition,
von Gerhard von Kügelchen, Mitglied der Aka-
demie, auch der Akademien zu Petersburg und
Berlin.
388. Ein weibliches Portrait, Kniestück, von
demselben.
389. Ein männliches Portrait, Brustbild, von
demselben.
390. Eins dergleichen, von demselben.
391. Eine Landschaft, Copie nach Claude Lorrain,
in Del gemalt vom verstorbenen Landschaftma-
ler Raaz.
392. Ein männliches Portrait in Del, von Vogel,
Mitglied der Akademie.
393. Hector, der aus der Schlacht zurückkehrt,
wird vor dem Skäischen Thore von den Tro-
janischen Weibern umringt, die sich nach ihren
Geliebten, Männern, Söhnen, Brüdern und

Verwandten im Heere bei ihm erkundigen. Nach dem 6ten Gesange der Ilias, Delgemälde vom Professor Ferdinand Hartmann.

394. Eine Landschaft mit Figuren, nach Göthe's Ballade: der Erfkönig; Delgemälde v. demselben.

395. Ein Portrait nach der Natur, von Pochmann, Mitglied der Akademie.

396. Die Hoffnung, erfunden und gemalt von demselben.

397. Ein Fruchtstück, en gouache gemalt von Demoiselle Friederike Friedrich.

398. Ein Delgemälde vom Professor Grassi, Mitglied der Akademie zu St. Lucas und der Arkadier zu Rom.

399. Eins dergleichen, von demselben.

400. Eine Ansicht vom Greifenstein in Schlesien, nach der Natur, in Sepie, vom Professor Zingg.

401. Eine Ansicht vom Schreckenstein in Böhmen, nach der Natur, in Sepie von demselben.

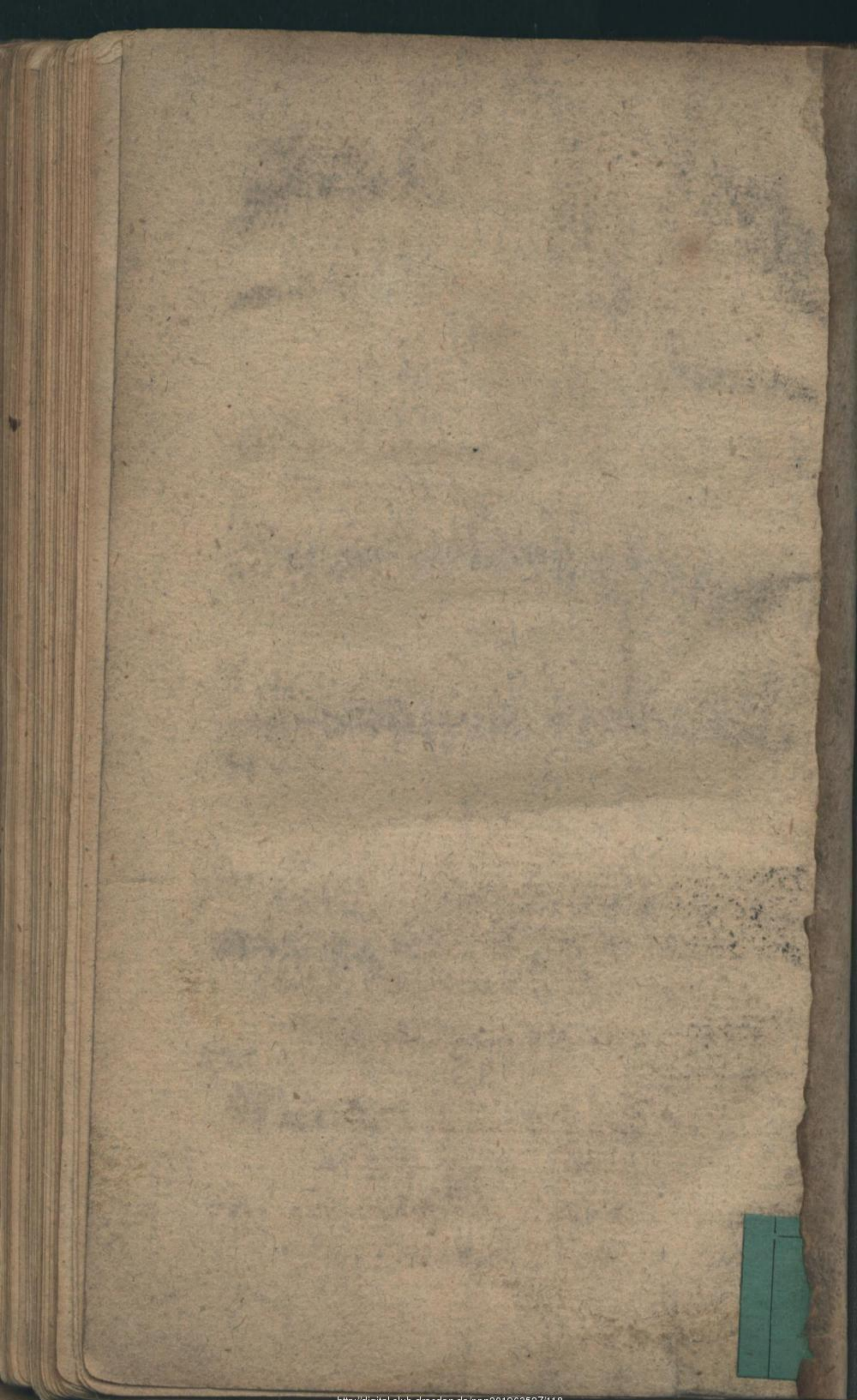
402. Ansicht von Tetschen, von der Schloßseite, gegen Abend, in Sepie gezeichnet von Karl August Richter, Mitglied der Akademie.

403. Ansicht von Tetschen, nach Rosewitz, bei Aufgang der Sonne, von demselben.

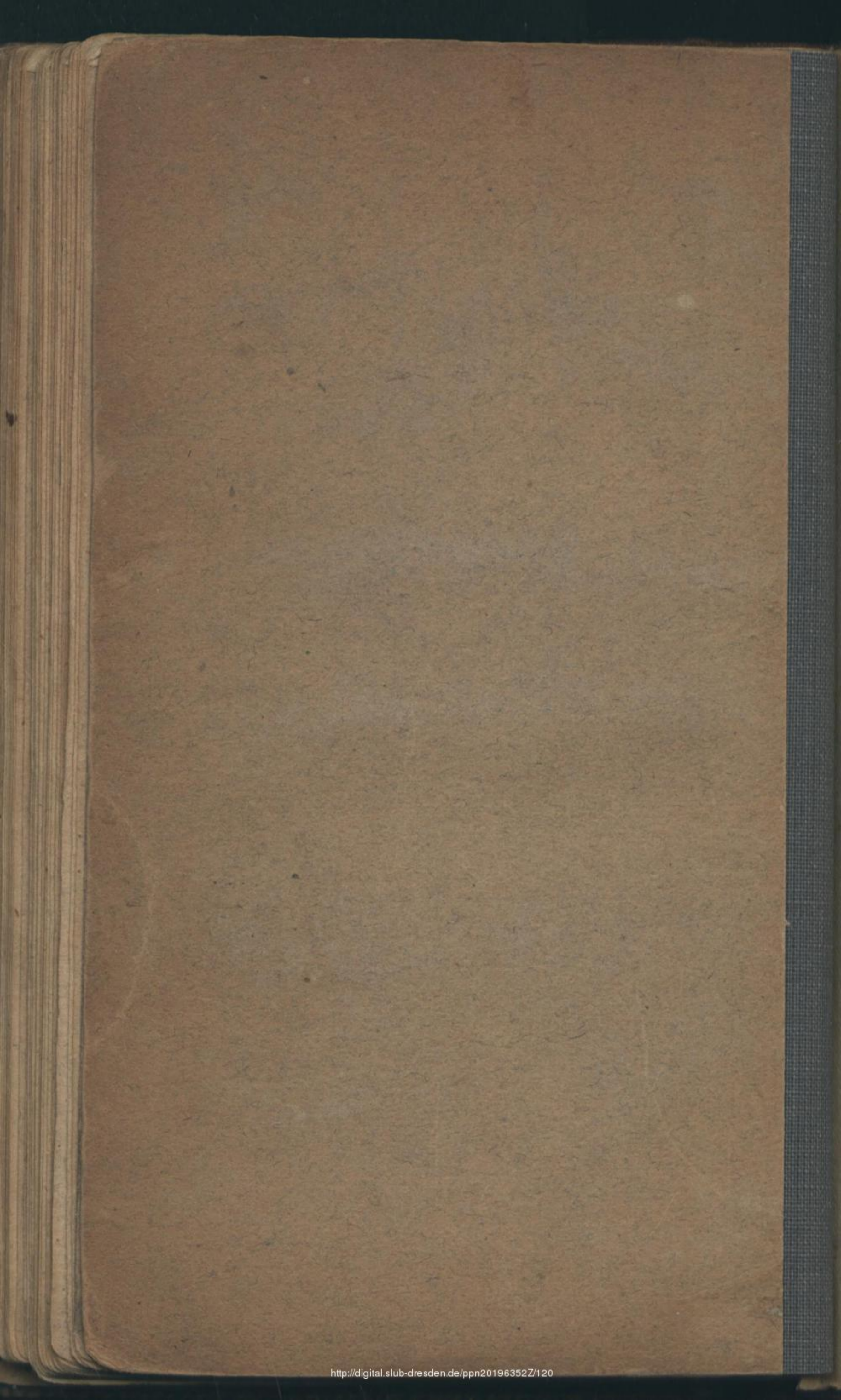
404. Die Stadt Aufsig, nebst dem Schreckenstein in der Ferne, Morgenbeleuchtung, von demselben.
405. Das Ehebündniß, zu der Galerie häuslicher Denkmäler, vom Professor Schubert gezeichnet, gestochen von demselben.
406. Scene aus Ossian, Probedruck, gestochen von Christian August Günther, Mitgl. der Akademie.
407. Eine ländliche Scene, der Uebergang aus dem rohen in das cultivirte Leben, vom Professor Schubert gezeichnet, gestochen von demselben.
408. Zwei kleine Sarkophage, zu Becker's Augusteum, gezeichnet von Heine, gestochen von Darnstedt, Mitglied der Akademien zu Dresden und Berlin.
409. Eine Landschaft, vom Professor Schubert gezeichnet, gestochen von demselben.
410. Morpheus, aus der Königl. Antiken-Galerie, für Becker's Augusteum, gezeichnet von Räche, gestochen von C. G. Krüger, Mitgl. der Akademie.
411. Eine weibliche opfernde Figur, desgleichen, gezeichnet und gestochen von demselben.
412. Zwei Kinderköpfe, C. Cäsar und Nero, desgleichen, gezeichnet und gestochen von demselben.
413. Statue eines Kaisers späterer Zeit, aus der Königl. Antiken-Galerie, für Becker's Augusteum,

- gestochen von Christian Friedrich Stölzel, Mitglied der Akademie.
414. Ein männliches Portrait, nach Graff, gezeichnet vom Professor Bause in Leipzig.
415. Ein weibliches Portrait, nach van Dyck, gezeichnet von demselben.
416. Die Gemahlin des Carthaginensischen Befehlshabers Asibal, im dritten Punischen Kriege, im Begriff, wegen der Treulosigkeit ihres Gemahls gegen den Staat, sich selbst und ihre Kinder zu tödten; Delgemälde von Karl Köstler, Mitglied der Akademie.
417. Ein männliches Portrait, Brustbild, nach der Natur, von demselben.
418. Portrait einer Mutter mit ihren Kindern, nach der Natur, von demselben.
419. Ansicht einer Stadt mit Ruinen, vom Russisch Kaiserl. wirklichem Staatsrathe und Hofarchitect Ritter Brenna, Mitglied der Akademie S. Luca in Rom.
420. Die Grotte des Neptun zu Tivoli, von demselben.
421. Die Cascade zu Terni, von demselben.
422. Das Forum Trajanum, von demselben.

423. Das Forum Antoninum, von demselben.
424. Eine Winterlandschaft, von C. D. Friderich,
Mitglied der Akademie zu Berlin.
425. Eine gebirgigte Landschaft, von demselben.
426. Eine Landschaft mit einer Gartenparthie, von
demselben.
427. Eine dergleichen, von demselben.
428. Christus segnet die Kinder; Matthäi Cap. 19.
V. 13 — 15. Delgemälde vom Prof. Matthäi.
429. Ein männliches Portrait nach der Natur;
Delgemälde vom Professor Graff, Mitglied der
Kaiserl. Akademie zu Wien.



8. III. 80



H. Saxe. G. 933

